

図書館要覧

令和4年度

(令和3年度実績)

新潟市立図書館

令和3年度 新潟市立図書館ハイライト

1. コロナ禍での新潟市立図書館

新型コロナウイルス感染症に対する県独自の特別警報対象地域の拡大に伴い、令和3年9月3日～16日は全館臨時休館をしました。開館の際は感染症対策を徹底し、安心して利用いただける環境づくりに努めました。

また、昨年度に続き、在宅で過ごす時間を有意義に過ごしてもらうとともに、「新しい生活様式」の実践や感染予防への関心に対応するため、新型コロナウイルス感染症対応地方創生臨時交付金を活用して図書の購入を行いました。「学習支援のための図書購入等事業」で、学校貸出セット【オレンジBOX】のほか、保育園や幼稚園、放課後児童クラブ等で密集を避けて活用ができるよう団体貸出用図書（BookPack）を拡充しました。

2. 「にいがた市電子図書館」開始

非来館型サービスや活字での読書が困難な方への読書機会の充実、児童生徒のタブレットでの読書・学習支援のため令和4年3月16日から「にいがた市電子図書館」サービスを開始しました。開始当初の電子書籍のコンテンツ数は約3,000点です。新潟市に在住、通勤・通学されている方が対象で一人3点まで2週間利用することができます。

3. マイナンバーカード連携開始

接触機会の低減を図るとともに、市民の利便性向上やマイナンバーカードの普及に取り組むため、マイナンバーカードを新潟市立図書館の貸出カードとして使えるサービスを開始しました。新潟県立図書館でも同様のサービスを開始しています。

4. 「ビブリオバトル・オブ・ザ・イヤー2021 特別賞」の受賞

令和3年9月、ほんぽーとは、ビブリオバトル普及委員会主催の「ビブリオバトル・オブ・ザ・イヤー2021 特別賞」を受賞しました。ビブリオバトルは誰でも開催できる本の紹介コミュニケーションゲームで、同賞はビブリオバトルに関連する個性的な活動をした個人または団体の功績を称える賞です。ほんぽーとは、平成25年から現在まで継続的に市民とビブリオバトルを開催している点が評価され、このたびの受賞となりました。

5. 駐新潟韓国総領事館から図書寄贈

コロナ禍によって国際交流等が停滞している中で、新潟市と韓国との文化交流を深めるために、駐新潟大韓民国総領事館から図書186冊（韓国語174冊 日本語12冊）が寄贈されました。これを記念し、令和3年11月4日に「韓国図書提供セレモニー」を開催。あわせて11月4日～30日まで「もっと知りたい韓国！K-BOOK・文化交流展～ウルサン市との交流協定締結15周年とともに～」を中央図書館企画展示コーナーで行い、寄贈された図書や韓国文化、ウルサン市との交流について紹介しました。

1 図書館概要

(1) 施設概要	1
①図書館	1
②地区図書室	5
③予約本受取サービス	8
④新潟市図書館配置図	9
(2) 令和4年度当初予算(歳出)	10
①一般会計	10
②図書館費の内訳	10
(3) 令和2年度決算額(歳出)	11
①一般会計	11
②図書館費の内訳	11

2 組織

(1) 新潟市立図書館の組織図と職員配置	12
(2) 学校図書館支援センター	13
(3) 図書館協議会	19

3 新潟市の目指す図書館像

(1) 図書館運営の理念	23
(2) 新潟市の目指す図書館像	23
(3) 目指す図書館像を実現するための効率的・効果的な運営について	24

4 事業報告(令和3年度)

(1) 「新潟市の目指す図書館像」実現に向けて 各図書館で実施した事業	25
(2) ブックスタート事業実施報告	39
(3) 目指す図書館像を実現するための効率的・効果的な運営に向けて実施した事業	40
(4) 施設利用・施設見学・体験学習	42
(5) 職員派遣	43
(6) 図書館ボランティア活動	44

5 統計(令和3年度)

(1) サービス指標	46
(2) 図書館・地区図書室・予約本受取サービスの蔵書・利用状況	47
(3) 館別分類別蔵書冊数	49
(4) 館別分類別貸出冊数	51
(5) 媒体別視聴覚資料・マイクロフィルム所蔵状況	53
(6) 複製絵画利用状況	53
(7) 団体の登録状況と利用状況	53
(8) 新聞・雑誌所蔵状況	54
(9) レファレンス件数、複写件数、相互貸借件数	54
(10) ホームページアクセス件数	55
(11) オンラインデータベース・国立国会図書館デジタル化資料送信サービス利用状況	55
(12) インターネット端末利用状況	55
(13) AVブース利用状況	55
(14) ハンディキャップサービスについて	55
(15) 視聴覚教材等団体貸出状況	57

6 資料

(1) 沿革	58
(2) 条例・規則	66
①新潟市立図書館条例	66
②新潟市立図書館条例施行規則	70
③新潟市立図書館協議会運営規則	75
④新潟市立図書館に併設する施設使用料徴収規則	76
(3) 要綱・基準名一覧	78

1 図書館概要

(1) 施設概要

①図書館

区	図書館名	所在地 電話・FAX	建物構造等	設置年次等	延床面 (㎡)	蔵書冊数
北区	豊栄	〒950-3323 北区東栄町1丁目1番35 電話 025-387-1123 Fax 025-384-6600	豊栄図書館 (鉄筋コンクリート造 2階建)	H12年11月	2,145.00	図書 195,037 AV 4,588
	松浜	〒950-3126 北区松浜1丁目7番地1 電話 025-387-1771 Fax 025-259-7331	北地区公民館1階 (鉄筋コンクリート造 3階建)	S56年11月	260.88	図書 36,998
東区	山の下	〒950-0056 東区古川町4番12号 電話 025-250-2920 Fax 025-274-1203	山の下まちづくりセン ター2階 (鉄筋コンクリート造 5階建)	S52年8月 H13年6月 H24年4月拡張	526.02	図書 54,024
	石山	〒950-0852 東区石山1丁目1番12号 電話 025-250-2940 Fax 025-286-5632	石山地区センター2階 (鉄筋コンクリート造 4階建)	S54年4月 H14年4月事務室 拡張 H27年3月耐震補 強に伴う減床	168.00	図書 30,911
中央区	中央	〒950-0084 中央区明石2丁目1番10号 電話 025-246-7700 Fax 025-246-7722	中央図書館 (鉄筋コンクリート造 一部鉄骨造3階建)	H19年10月	9,132.00	図書 476,181 AV 13,386
	舟江	〒951-8018 中央区稲荷町3511番地1 電話・Fax 025-223-3235	北部総合コミュニテイ センター3階 (鉄筋コンクリート造 5階建)	S26年4月 S31年8月新築移 転 S58年4月移転 H28年2月別館棟 1階に移設 R1年7月現施設 に移転	228.81	図書 16,384
	鳥屋野	〒950-0972 中央区新和3丁目3番1号 電話 025-285-2372 Fax 025-385-6915	南地区センター2階 (鉄筋コンクリート造 4階建)	S55年8月	223.80	図書 32,798
	生涯学習 センター	〒951-8055 中央区礎町通3ノ町2086番地 電話 025-224-2120 Fax 025-223-4572	生涯学習センター(ク ロスパルにいがた)1 階 (鉄骨造6階建)	H17年5月	588.30	図書 61,471 AV 2,754

注：1 日曜日が祝日の場合は開館し、火曜日を休館。月曜日が祝日の場合は月曜日及び火曜日を休館。

2 翌日の月曜日は開館。翌日の月曜日が祝日の場合は休館。

(令和4年4月1日現在)

主な施設・設備等	開館日・開館時間等	休館日	図書館名	区
閲覧室 (218席) 視聴覚資料ブース (11ブース17席) 駐車場 (34台)	月～木・土曜日 10:00～19:00 日・祝日 10:00～17:00	金曜日 図書整理日 (第1水曜日) 年末及び年始 (12月29日～1月3日) 蔵書点検期間 (10日間以内)	豊 栄	北 区
閲覧室 (28席) 駐車場 (36台)	火～金曜日 10:00～19:00 土・日曜日 10:00～17:00	月曜日 図書整理日 (第1水曜日) 国民の祝日 ^{注1} 年末及び年始 (12月29日～1月3日) 蔵書点検期間 (10日間以内)	松 浜	
閲覧室 (92席) 駐車場 (97台)	月～木・土曜日 10:00～19:00 日・祝日 10:00～17:00	金曜日 図書整理日 (第1水曜日) 年末及び年始 (12月29日～1月3日) 蔵書点検期間 (10日間以内)	山の下	東 区
閲覧室 (12席) 駐車場 (78台)	火～金曜日 10:00～19:00 土・日曜日 10:00～17:00 第4日曜日の翌日の月曜日 10:00～19:00	月曜日 (第4日曜日の翌日の月曜日を除く) 図書整理日 (第1水曜日) 国民の祝日 ^{注1} 第4日曜日 ^{注2} 年末及び年始 (12月29日～1月3日) 蔵書点検期間 (10日間以内)	石 山	
閲覧室 (700席) 視聴覚資料ブース (12ブース16席) 駐車場 (100台)	月～土曜日 10:00～20:00 日・祝日 10:00～17:00	第2金曜日 図書整理日 (第1水曜日) 年末及び年始 (12月29日～1月3日) 蔵書点検期間 (10日間以内)	中 央	中 央 区
閲覧室 (33席) 駐車場 (51台)	火～日曜日 10:00～17:00	月曜日 図書整理日 (第1水曜日) 国民の祝日 ^{注1} 年末及び年始 (12月29日～1月3日) 蔵書点検期間 (10日間以内)	舟 江	
閲覧室 (25席) 駐車場 (91台)	火～金曜日 10:00～19:00 土・日曜日 10:00～17:00 第4日曜日の翌日の月曜日 10:00～19:00	月曜日 (第4日曜日の翌日の月曜日を除く) 図書整理日 (第1水曜日) 国民の祝日 ^{注1} 第4日曜日 ^{注2} 年末及び年始 (12月29日～1月3日) 蔵書点検期間 (10日間以内)	鳥屋野	
閲覧室 (83席) 視聴覚資料ブース (5ブース8席) 駐車場 (29台)	火～土曜日 10:00～20:00 日・祝日 10:00～17:00	月曜日 (祝日の場合は開館し、火曜日を休館) 図書整理日 (第1水曜日) 年末及び年始 (12月29日～1月3日) 蔵書点検期間 (10日間以内)	生涯学習 センター	

区	図書館名	所在地 電話・FAX	建物構造等	設置年次等	延床面 (㎡)	蔵書冊数
江南区	亀田	〒950-0144 江南区茅野山3丁目1番14号 電話 025-382-4696 Fax 025-381-8003	江南区文化会館1・2階 (鉄筋コンクリート造、一部鉄骨造2階建)	H17年3月 H24年10月新築移転	894.40	図書 87,349 AV 3,111
秋葉区	新津	〒956-0863 秋葉区日宝町6番2号 電話 0250-22-0097 Fax 0250-21-1046	新津図書館 (鉄骨造2階建)	S53年7月 H26年7月改築移転	2,146.20	図書 139,866 AV 1,580
南区	白根	〒950-1477 南区田中383番地 電話 025-372-5510 Fax 025-372-5540	白根学習館1階 (鉄筋コンクリート造2階建)	S34年4月 H12年6月新築移転	1,194.00	図書 108,183 AV 1,812
	月潟	〒950-1304 南区月潟1417番地 電話 025-375-3001 Fax 025-375-1060	月潟図書館 (鉄筋コンクリート造平屋建)	H9年4月	689.90	図書 44,025 AV 1,124
西区	坂井輪	〒950-2055 西区寺尾上3丁目1番1号 電話・Fax 025-260-3242	坂井輪図書館2・3階 (鉄筋コンクリート造5階建)	S54年4月 H10年3月事務室移転 H26年8月改修増床	919.20	図書 74,568 AV 2,060
	内野	〒950-2112 西区内野町603番地 電話・Fax 025-261-0032	西地区公民館1階 (鉄筋コンクリート造3階建)	S55年4月	229.00	図書 29,733
	黒埼	〒950-1112 西区金巻746番地4 電話 025-377-5300 Fax 025-377-5429	黒埼図書館 (鉄筋コンクリート造、一部鉄骨平屋建)	S58年11月 H13年1月 H15年3月増改築	779.60	図書 56,896
西蒲区	西川	〒959-0422 西蒲区曾根2046番地 電話 0256-88-0001 Fax 0256-88-2458	西川図書館 (鉄骨造、一部鉄筋コンクリート造2階一部3階建)	H17年7月	4,539.61 (図書館部分 2,356.54)	図書 114,190 AV 1,993
	岩室	〒953-0132 西蒲区西中889番地1 電話 0256-82-4433 Fax 0256-82-4635	岩室図書館 (鉄筋コンクリート造一部2階建)	H9年10月	1,435.70	図書 65,675 AV 1,212
	潟東	〒959-0505 西蒲区三方10番地 電話・Fax 0256-70-5141	潟東ゆう学館1階 (鉄筋コンクリート造2階建)	H13年8月	354.06	図書 31,044 AV 1,697
	巻	〒953-0041 西蒲区巻甲4262番地1 電話 0256-73-5066 Fax 0256-73-6790	巻図書館1階 (鉄骨造2階建)	H23年9月	928.48	図書 57,210 AV 1,269

注：1 日曜日が祝日の場合は開館し、火曜日を休館。月曜日が祝日の場合は月曜日及び火曜日を休館。

(令和4年4月1日現在)

主な施設・設備等	開館日・開館時間等	休館日	図書館名	区
閲覧室 (96席) 視聴覚資料ブース (3ブース4席) 駐車場 (158台)	月～木・土曜日 10:00～19:00 日・祝日 10:00～17:00		亀田	江南区
閲覧室 (170席) 視聴覚資料ブース (3ブース3席) 駐車場 (88台)	月～木・土曜日 10:00～19:00 日・祝日 10:00～17:00	金曜日 図書整理日 (第1水曜日) 年末及び年始 (12月29日～1月3日) 蔵書点検期間 (10日間以内)	新津	秋葉区
閲覧室 (114席) 視聴覚資料ブース (2ブース4席) 駐車場 (252台)	月～木・土曜日 10:00～19:00 日・祝日 10:00～17:00		白根	南区
閲覧室 (55席) 視聴覚資料ブース (2ブース4席) 駐車場 (95台)	火～金曜日 10:00～19:00 土・日曜日 10:00～17:00	月曜日 図書整理日 (第1水曜日) 国民の祝日 ^{注1} 年末及び年始 (12月29日～1月3日) 蔵書点検期間 (10日間以内)	月潟	
閲覧室 (100席) 視聴覚資料ブース (4ブース6席) 駐車場 (62台)	月～木・土曜日 10:00～19:00 日・祝日 10:00～17:00	金曜日 図書整理日 (第1水曜日) 年末及び年始 (12月29日～1月3日) 蔵書点検期間 (10日間以内)	坂井輪	西区
閲覧室 (30席) 駐車場 (30台)	火～金曜日 10:00～19:00 土・日曜日 10:00～17:00	月曜日 図書整理日 (第1水曜日) 国民の祝日 ^{注1}	内野	
閲覧室 (107席) 講座室 (18席) 駐車場 (12台)	火～金曜日 10:00～19:00 土・日曜日 10:00～17:00	年末及び年始 (12月29日～1月3日) 蔵書点検期間 (10日間以内)	黒埼	
閲覧室 (175席) 視聴覚資料ブース (8ブース10席) 駐車場 (77台)	月～木・土曜日 10:00～19:00 日・祝日 10:00～17:00	金曜日 図書整理日 (第1水曜日) 年末及び年始 (12月29日～1月3日) 蔵書点検期間 (10日間以内)	西川	西蒲区
閲覧室 (71席) 視聴覚資料ブース (6ブース10席) 駐車場 (120台)	火～金曜日 10:00～19:00 土・日曜日 10:00～17:00		岩室	
閲覧室 (30席) 視聴覚資料ブース (1ブース2席) 駐車場 (47台)	火～金曜日 10:00～19:00 土・日曜日 10:00～17:00	月曜日 図書整理日 (第1水曜日) 国民の祝日 ^{注1} 年末及び年始 (12月29日～1月3日) 蔵書点検期間 (10日間以内)	潟東	
閲覧室 (61席) 学習・講座室 (30席) 視聴覚資料ブース (3ブース9席) 駐車場 (44台)	火～金曜日 10:00～19:00 土・日曜日 10:00～17:00		巻	

②地区図書室

(令和4年4月1日現在)

区	図書室	所在地	設置場所 電 話	設置年次等	延床面 積(m ²)	蔵書 冊数	開室曜日 開室時間等
北区	濁川	北区新崎 2607番地 3	濁川連絡所2階 電話(豊栄図書館) 025-387-1123	S56年7月	26.00	図書 18	月～金 9:00～17:00 (祝日を除く) 閲覧席(0席) 駐車場(20台)
東区	東区プラザ	東区下木 戸1丁目4 番1号	東区プラザ3階 電話 025-250-2970	H23年9月	579.15	図書 28,282	火～金 10:00～19:00 土日 10:00～17:00 (祝日と第1水を除く) 閲覧席(77席) 駐車場(約300台)
	大形	東区海老 ヶ瀬615番 地1	大形連絡所1階 電話(中央図書館) 025-246-7700	S54年11月	30.00	図書 4,235	月～金 8:30～17:30 (祝日を除く) 閲覧席(2席) 駐車場(17台)
	シルバーピア石山	東区石山 団地10番 13号	シルバーピア石山 1階 電話(中央図書館) 025-246-7700	H4年4月	34.40	図書 5,117	火～土 9:00～20:00 日 9:00～17:00 (祝日を除く) 閲覧席(5席) 駐車場(43台)
中央区	関屋	中央区関 屋昭和町3 丁目148番 地1	関屋地区公民館 2階 電話(中央図書館) 025-246-7700	S44年4月 H2年1月 新築移転	67.50	図書 9,470	月～土 9:00～21:30 日・祝 9:00～17:30 (第4火を除く) 閲覧席(6席) 駐車場(16台)
	アルザ にいがた 情報	中央区東 万代町9番 1号	万代市民会館3階 電話 025-246-7713	H3年8月 (H23年9月 システム 統合で地区 図書室化)	154.00	図書 19,168	月～金 10:00～17:30 (祝日と第1水と第4 月を除く。ただし第4 月が祝日の場合は、 火曜日も休室。) 閲覧席(24席) 駐車場(0台)
江南区	大江山	江南区細 山401番地	大江山農村環境改 善センター1階 電話(亀田図書館) 025-382-4696	S56年7月	32.96	図書 4,437	月～日 9:00～22:00 (第3木を除く。ただ し第3木が祝日の場合 は開室し、翌日休室。) 閲覧席(6席) 駐車場(30台)

注：1 年末及び年始(12月29日～1月3日)は、全室休室です。

区	図書室	所在地	設置場所 電 話	設置年次等	延床面 積(m ²)	蔵書 冊数	開室曜日 開室時間等
江南区	曾野木	江南区天野 2丁目7番2 号	曾野木地区公民 館2階 電話(亀田図書館) 025-382-4696	S62年11月	75.00	図書 8,741	月～土 9:00～21:30 日・祝 9:00～17:30 (第4日を除く) 閲覧席(6席) 駐車場(16台)
	両川	江南区酒屋 町821番地8	両川公民館2階 電話(亀田図書館) 025-382-4696	H3年7月	18.88	図書 3,087	月～金 8:30～21:30 (祝日を除く) 閲覧席(0席) 駐車場(25台)
	横越	江南区いぶ き野1丁目1 番2号	横越地区公民館 1階 電話 025-385-2043	S45年4月 H22年5月 新築移転	112.19	図書 11,558	月～土 9:00～21:30 日・祝 9:00～17:30 (第4月を除く。た だし第4月が祝日の 場合は開室し、翌 日休室。) 閲覧席(8席) 駐車場(68台)
秋葉区	荻川	秋葉区中野 5丁目1番50 号	荻川コミュニテ ィセンター2階 電話(新津図書 館) 0250-22-0097	S46年8月 H21年3月 拡張	130.18	図書 17,194	火～木、土日・祝 10:00～17:00 (第1水を除く) 閲覧席(12席) 駐車場(50台)
	金津	秋葉区古津 597番地	金津地区コミュニ ティセンター1階 電話(新津図書 館) 0250-22-0097	S43年12月 H17年7月 新築移転	87.00	図書 10,797	火～木、土日 13:00～17:00 (祝日と第1水を除 く) 閲覧席(15席) 駐車場(32台)
	小須戸	秋葉区小須 戸120番地1	小須戸まちづく りセンター1階 電話(新津図書 館) 0250-22-0097	S50年6月 H27年4月 新築移転	95.00	図書 10,659	月～木 (第2・4木を除く) 9:00～12:30 13:30～18:00 土 9:00～18:00 日・祝 9:00～17:00 閲覧席(16席) 駐車場(28台)

区	図書室	所在地	設置場所 電 話	設置年次等	延床面 積(m ²)	蔵書 冊数	開室曜日 開室時間等
南区	味 方	南区味方 1544 番地	味方出張所 1 階 電話 025-373-4788	S48 年 H21 年 4 月 移転	74.13	図書 10,130	月～金 (祝日を除く) 9:00～17:00 土 (祝日を含む) 9:00～15:00 閲覧席 (0 席) 駐車場 (115 台)
	真 砂	西区真砂 4 丁目 9 番 30 号	真砂会館 1 階 電話 (坂井輪図書館) 025-260-3242	S53 年 10 月	16.50	図書 2,979	月～金 13:00～18:30 土 8:00～18:30 (祝日を除く) 閲覧席 (0 席) 駐車場 (4 台)
西区	西内野	西区内野上 新町 11810 番地	西コミュニティ センター 2 階 電話 (坂井輪図書館) 025-260-3242	S54 年 5 月	58.30	図書 6,689	火～日 9:00～17:00 (祝日を除く) 閲覧席 (11 席) 駐車場 (42 台)
	小 針	西区小針西 1 丁目 12 番 12 号	坂井輪コミュニ ティセンター 1 階 電話 (坂井輪図書館) 025-260-3242	S55 年 6 月	30.00	図書 3,808	火～日 9:00～17:00 (祝日を除く) 閲覧席 (3 席) 駐車場 (10 台)
	青 山	西区青山 6 丁目 16 番 20 号	青山コミュニ ティハウス 1 階 電話 (坂井輪図書館) 025-260-3242	S58 年 6 月 H14 年 11 月 増築	23.96	図書 3,160	月～日 9:00～17:00 (祝日を除く) 閲覧席 (4 席) 駐車場 (21 台)
	黒埼 北部	西区ときめ き西 4 丁目 1 番地 1	黒埼北部公民館 2 階 電話 (坂井輪図書館) 025-260-3242	S60 年 4 月	61.46	図書 4,556	月～日 8:30～21:30 (祝日を除く) 閲覧席 (23 席) 駐車場 (54 台)
西蒲区	中之口	西蒲区中之 口 310 番地	中之口地区公民 館 2 階 電話 025-375-5008	S57 年	69.00	図書 4,825	月～日 9:00～21:30 (第 3 月を除く。た だし第 3 月が祝日の場 合は火曜日が休室。) 閲覧席 (16 席) 駐車場 (40 台)

注：1 年末及び年始（12月29日～1月3日）は、全室休室です。

③予約本受取サービス

図書館が遠くて利用しにくい方のため、お近くの連絡所・地区図書室（公民館）の窓口で図書館の本を予約し、受け取ることができるサービス。

予約本受取サービス実施 連絡所一覧

（令和4年4月1日現在）

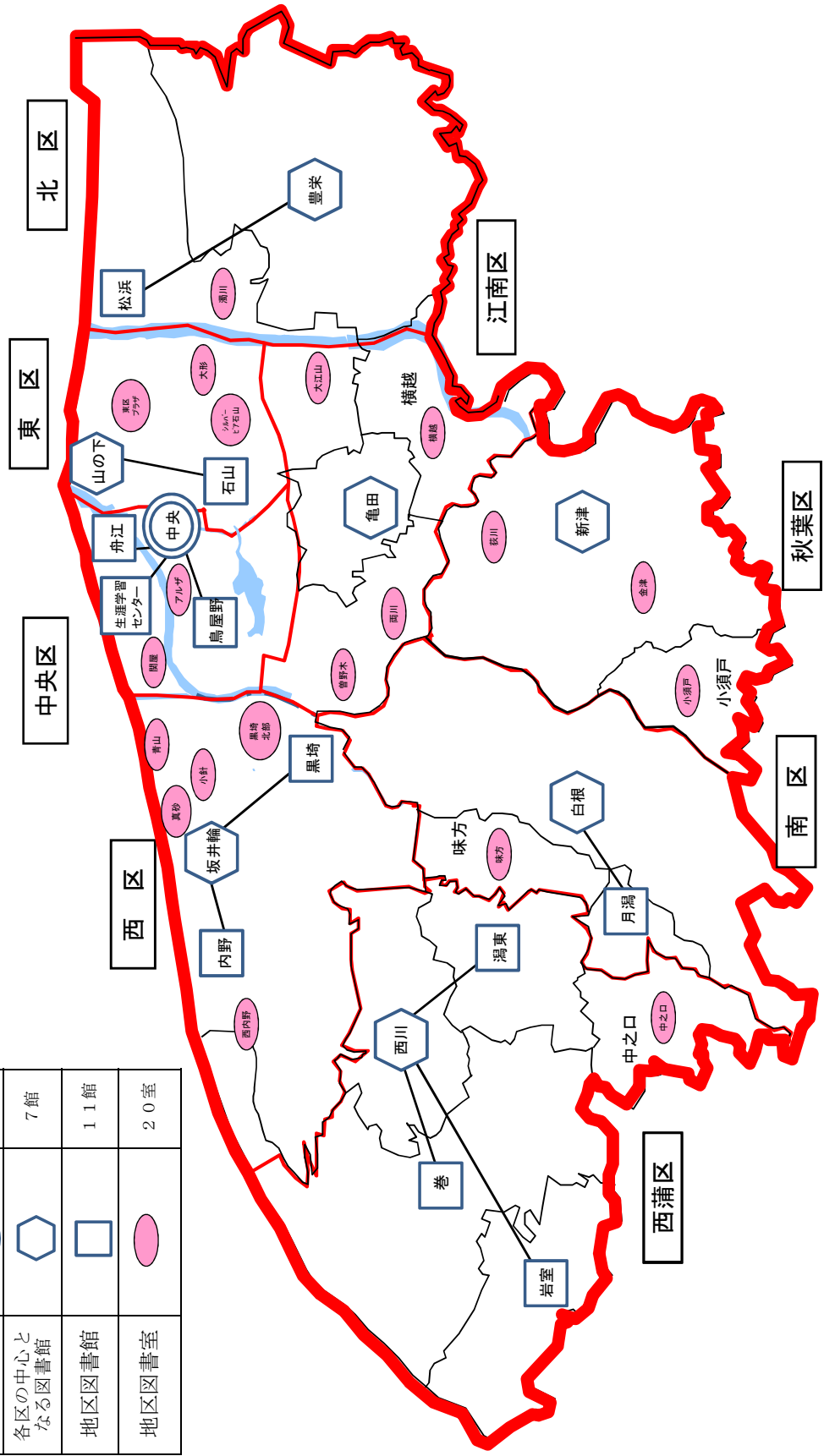
区	連絡所名	所在地	利用可能日・時間	問い合わせ先
北区	濁川連絡所	北区新崎 2607 番地 3	連絡所の開庁日・開庁時間	豊栄図書館
	南浜連絡所	北区島見町 2069 番地 1	連絡所の開庁日・開庁時間	豊栄図書館
東区	大形連絡所	東区海老ヶ瀬 615 番地 1	連絡所の開庁日・開庁時間	中央図書館
江南区	両川連絡所	江南区酒屋町 821 番地 8	連絡所の開庁日・開庁時間	亀田図書館
西区	赤塚連絡所	西区赤塚 2280 番地 2	連絡所の開庁日・開庁時間	坂井輪図書館
	中野小屋連絡所	西区中野小屋 590 番地 4	連絡所の開庁日・開庁時間	坂井輪図書館

予約本受取サービス実施 地区図書室（公民館）一覧

区	地区図書室名	所在地	利用可能日・時間	受取場所	問い合わせ先
東区	シルバーピア 石山地区図書室	東区石山団地 10 番 13 号	水・金 13:00～16:00 土 11:00～14:00	シルバーピア石山地区 図書室	中央図書館
中央区	関屋地区図書室	中央区関屋昭和町 3 丁目 148 番地 1	月～金 9:00～17:00	関屋地区公 民館	中央図書館
江南区	大江山地区図書 室	江南区細山 401 番地	火・木 14:00～16:00	大江山地区 図書室	亀田図書館
	曾野木地区図書 室	江南区天野 2 丁目 7 番 2 号	月～金 9:00～17:00	曾野木地区 公民館	亀田図書館
西区	真砂地区図書室	西区真砂 4 丁目 9 番 30 号	水・土 14:00～16:00	真砂地区図 書室	坂井輪図書館
	西内野地区図書 室	西区内野上新町 11810 番地	水・土 14:00～16:00	西内野地区 図書室	坂井輪図書館
	小針地区図書室	西区小針西 1 丁目 12 番 12 号	水・土 14:00～16:00	小針地区図 書室	坂井輪図書館
	青山地区図書室	西区青山 6 丁目 16 番 20 号	水・土 14:00～16:00	青山地区図 書室	坂井輪図書館

④新潟市図書館配置図

中央図書館		1 館
各区の中心となる図書館		7 館
地区図書館		11 館
地区図書室		20 室



令和4年4月1日現在

(2) 令和4年度当初予算(歳出)

① 一般会計

科目別予算額

(単位:千円)

科目	一般会計	款:教育費	項:生涯学習費	目:図書館費
令和4年度予算額	392,200,000	57,032,046	2,715,828	623,268
令和3年度予算額	386,600,000	57,607,436	2,743,958	634,186

② 図書館費の内訳

事業項目別予算額

(単位:千円)

事業項目	中央	豊栄	亀田	新津	白根	坂井輪	西川	令和4年度計	令和3年度計
ビジネス情報提供事業費	1,199							1,199	1,199
子どもの読書環境整備事業費	5,598							5,598	5,893
読書普及事業費	39,965	9,345	6,786	7,426	6,860	10,571	11,334	92,287	99,931
読書普及事業費(資料購入費)	37,403	8,931	6,600	6,973	6,436	10,320	10,746	87,409	94,793
読書普及事業費(事業費)	1,561	414	186	453	424	251	588	3,877	4,084
ハンディキャップサービス事業費	1,001							1,001	1,054
図書館ネットワーク費	113,623							113,623	107,033
電子図書館事業	5,610							5,610	0
図書館管理運営費	162,245	40,253	1,044	43,165	5,663	37,742	41,134	331,246	339,760
地区図書室管理費	1,975							1,975	0
会計年度任用職員人件費	18,419	3,935	6,750	11,455	9,553	8,318	11,585	70,015	78,569
図書館協議会費	783	133	131	158	158	131	130	1,624	1,572
日本図書館協会負担金	50							50	188
新潟県図書館協会負担金	41							41	41
計	349,508	53,666	14,711	62,204	22,234	56,762	64,183	623,268	634,186

注:1 中央図書館の項には、山の下、石山、舟江、鳥屋野、生涯学習センター及び所管する地区図書室分を含む。

2 豊栄図書館には、松浜図書館及び所管する地区図書室分を含む。

3 亀田図書館には、所管する地区図書室分を含む。

4 新津図書館には、所管する地区図書室分を含む。

5 白根図書館には、月潟図書館及び所管する地区図書室分を含む。

6 坂井輪図書館には、内野、黒埼図書館及び所管する地区図書室分を含む。

7 西川図書館には、岩室、潟東、巻図書館及び所管する地区図書室分を含む。

(3) 令和2年度決算額(歳出)

① 一般会計

科目別決算額

(単位:円)

科 目	一般会計	款:教育費	項:生涯学習費	目:図書館費
令和2年度決算額	483,454,702,740	64,376,047,190	2,744,426,318	626,795,191
令和元年度決算額	396,533,040,451	66,655,007,039	2,822,616,947	661,332,118

② 図書館費の内訳

事業項目別決算額

(単位:円)

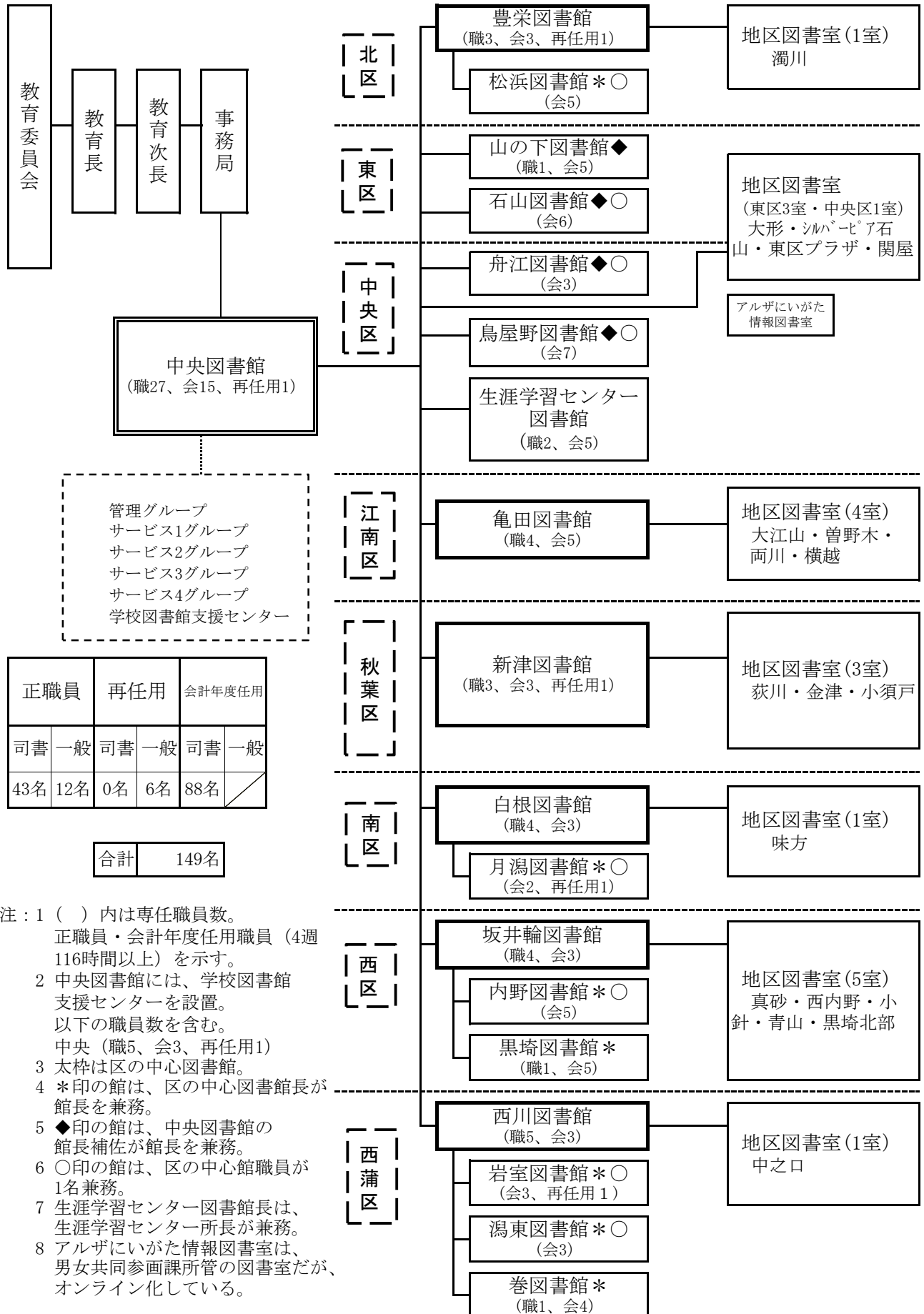
事業項目	中央	豊栄	亀田	新津	白根	坂井輪	西川	令和2年度計	令和元年度計
ビジネス情報提供事業費	1,198,560							1,198,560	1,187,664
子どもの読書環境整備事業費	5,005,183							5,005,183	5,181,237
読書普及事業費	51,735,268	10,106,943	7,574,897	8,325,535	7,327,355	11,271,404	12,511,923	108,853,325	104,237,254
読書普及事業費(資料購入費)	40,324,008	9,779,995	7,392,560	7,895,776	6,935,316	11,091,074	11,881,325	95,300,054	100,464,114
読書普及事業費(事業費)	693,731	326,948	182,337	429,759	392,039	180,330	630,598	2,835,742	3,019,489
ハンディキャップサービス事業費	717,750							717,750	753,651
学習支援のための図書購入等事業	9,999,779							9,999,779	0
図書館ネットワーク費	110,277,506							110,277,506	166,524,431
図書館管理運営費	162,356,017	44,319,802	6,144,399	44,985,709	13,976,592	42,386,449	55,848,674	370,017,642	353,738,558
地区図書室管理費	18,084,015		1,346,742	8,479,182		2,394,136		30,304,075	28,780,924
図書館協議会費	195,000	143,000	130,000	117,000	130,000	65,000	130,000	910,000	1,450,650
日本図書館協会負担金	50,000	23,000	23,000	23,000	23,000	23,000	23,000	188,000	188,000
新潟県図書館協会負担金	40,900							40,900	43,400
計	348,942,449	54,592,745	15,219,038	61,930,426	21,456,947	56,139,989	68,513,597	626,795,191	661,332,118

- 注:1 中央図書館の項には、山の下、石山、舟江、鳥屋野、生涯学習センター及び所管する地区図書室分を含む。
 2 豊栄図書館には、松浜図書館及び所管する地区図書室分を含む。
 3 亀田図書館には、所管する地区図書室分を含む。
 4 新津図書館には、所管する地区図書室分を含む。
 5 白根図書館には、月潟図書館及び所管する地区図書室分を含む。
 6 坂井輪図書館には、内野、黒埼図書館分を含む。
 7 西川図書館には、岩室、潟東、巻図書館及び所管する地区図書室分を含む。

2 組織

(1) 新潟市立図書館の組織図と職員配置

(令和4年4月1日現在)



(2) 学校図書館支援センター

① 設置目的

学校図書館支援センターは、「新潟市教育ビジョン」及び「新潟市子ども読書活動推進計画」に基づき、学校図書館の利活用を進め、子どもの読書活動を推進することを目的に市立図書館に設置された。学校司書への支援、学校における読書活動と計画的・継続的な学校図書館の利活用の推進を目指す。

② 設置経緯

平成20年度、西川図書館に学校図書館支援センターを設置し、西蒲区を対象に試行を開始。その後順次、豊栄・白根図書館に設置し、試行を継続。23年度には中央図書館に設置し、本格実施（全市展開）。以降、全8区の市立学校を対象に4館の学校図書館支援センターが2区ずつ担当して活動。令和2年度からは中央図書館に集約し新たに指導主事を配置して機能を強化し取り組んでいる。

③ 基本の取組・運営

- 各学校の学校図書館の現状把握とニーズ調査を土台に、次の取組を行う。
 - ・学校図書館訪問
 - ・業務や資料に関する相談対応と『新潟市学校図書館実務マニュアル』の改訂
 - ・学校司書研修（新任・実務）の開催と、総合教育センター主管の「探究に役立つ学校図書館運営講座」への協力
 - ・団体貸出（学校貸出図書搬送含む）による資料提供
 - ・学校図書館に関するさまざまな情報提供
 - ・新潟市の学校図書館と学校図書館支援センターの取組の情報発信
 - ・授業における学校図書館活用の事例収集と相談対応
- 学校図書館関係者連携協力会議
様々な立場の関係者が連携・協力して学校図書館の活用推進や運営について情報共有する場として、学校長・教諭・学校司書・指導主事・管理主事からなる「学校図書館関係者連携協力会議」を年1回開催する。
- 学校図書館関係課・機関との連携
学校図書館関係課・機関と連携し、学校図書館の整備や活用の充実を推進する。

④ 令和3年度 取組の重点

「GIGA スクール」時代の情報活用能力を支える学校図書館

GIGA スクール構想が加速し、子ども達の学びは大きく変化している。

新潟市の進めるアウトプットを重視した授業づくりでは、インプット（情報収集）が欠かせない。学校図書館が、インターネットなども含めた幅広い資料・情報に対応し、3つの機能（読書センター、学習センター、情報センター）を発揮することで、情報活用能力の育成につながるよう、研修機会の工夫や相談対応、活用事例の提供に努める。

⑤ 令和3年度 学校図書館支援センター事業

ア 基本情報

(ア) 支援対象学校

単位 (校)

新潟市立	北区	東区	中央区	江南区	秋葉区	南区	西区	西蒲区	計
小学校	11	12	18	10	12	11	19	13	106
中学校	8	8	8	6	6	6	8	6	56
高等学校	-	-	2	-	-	-	-	-	2
中等教育学校	-	-	1	-	-	-	-	-	1
特別支援学校	-	1	-	-	-	-	-	1	2
計	19	21	29	16	18	17	27	20	167

注：1 内野小・中学校希望が丘分校は支援対象に含むが、数には含めない。

(イ) 学校司書・雇用形態別

※ () 内は雇用別割合

正規	会計年度任用職員	
	週 29 時間	週 27.5 時間
5 人 (3%)	86 人 (51%)	76 人 (46%)

イ 訪問

単位 (校・回)

	実績	ZOOM 対応 (内数)	備考
指定校	60 校・60 回	(6 校・6 回)	新任及び異動学校司書勤務校との重複含む
新任学校司書勤務校	14 校・29 回	-	新任学校司書研修としての訪問を含む
異動学校司書勤務校	22 校・22 回	(3 校・3 回)	
その他 (要請など)	11 校・15 回	-	対応事例：蔵書点検指導、除籍支援など 参観：授業 (白山小、上所小、亀田小、新通小)

ウ 相談

	件数	(R2)
業務相談	853 件	(916 件)
授業相談	0 件	(0 件)
レファレンス	371 件	(480 件)
所蔵調査	2,979 件	(3,920 件)

※1 タイトル 1 件とする。

エ 資料提供 (団体貸出・搬送)

(ア) 団体貸出

	件数 (R2)
学校貸出セット【オレンジBOX】	申込 228 件 148 セット (申込 180 件、貸出 83 セット)
うちどくブックリスト掲載図書セット	14 件 (13 件) ※申込件数
学校等への団体貸出	45,004 冊 ※前年度比 91.8% (49,004 冊) 学校貸出セット【オレンジBOX】4,724 冊を含む。

注：1 市立図書館全館での利用。

2 対象は市立学校・教育相談センター・各区教育相談室、市内県立学校・新潟大学教育学部附属学校・私立学校

(イ) 学校貸出図書搬送

対象は (ア) 注 2 と同様

		貸出	返却	計
全体 (前年度比)	件数	627 件 (91.7%)	567 件 (99.0%)	1,194 件 (95.0%)
	箱数	951 箱 (93.3%)	870 箱 (97.4%)	1,821 箱 (95.2%)
	冊数	20,195 冊 (90.0%)	18,616 冊 (93.5%)	38,811 冊 (91.6%)

オ 研修

(ア) 新任学校司書研修 延べ参加人数 85 人

回	月日・会場	内容
第1回	4月2日(金) 白山小学校 新潟小学校 鳥屋野小学校 小針中学校	探調 TOOL DX 操作研修 基本操作と進級処理 講師：学校司書
第2回	4月5日(月) 中央図書館	学校図書館の運営と学校司書の役割、オリエンテーションの実際、子どもと本を結ぶ手立て①(講義)、市立図書館のサービス 講師：学校図書館支援センター(以下 学図支C) 担当
第3回	5月19日(水) 中央図書館	選書、著作権、子どもと本を結ぶ手立て②(実習) 講師：学図支C 担当
第4回	6月4日(金) ※オンラインにより実施	学校図書館の役割、学校司書10の基本、学校図書館の実際 講師：学図支C 担当、学校司書
第5回	6月～8月 ※対象校を訪問し実施	除籍、修理、装備、業務相談 講師：学図支C 担当
第6回	11月～12月 ※対象校を訪問し実施	蔵書点検、年度末業務、業務相談 講師：学図支C 担当

(イ) 学校司書実務研修 延べ参加人数 331 人

回	月日・会場	内容
第1回	6月28日(月) 6月29日(火) 7月2日(金) ※オンラインにより実施	「探究学習に役立つ図書館オリエンテーション」 ・講義 探究学習を進めるための学校図書館資料の活用について ・模擬オリエンテーション 小学4年生学習事項(百科事典、奥付、引用①、出典、要約等) 小学5年生学習事項(年鑑、新聞、引用②等) 小学高学年以上向け(著作権、インターネット検索等) ・ICT 機器の活用について
第2回	1月13日(木) 1月18日(火) 1月19日(水) ※オンラインにより実施	「蔵書の廃棄と更新」 ・講義 蔵書の廃棄と更新について ・感想発表 ・ICT の活用について

(ウ) 学校図書館システム「探調 TOOL DX」操作研修

年度途中の採用司書を対象に、サポート代表校等による操作研修を随時実施した。(3回)

(エ) 「探究に役立つ学校図書館運営」講座 参加人数 92 人 ※ 総合教育センター主管研修への協力

月日・会場	内容
6月11日(金) ※オンラインにより実施	講義 「GIGA スクール時代の教育実践と学校図書館」 講師： 帝京大学教育学部初等教育学科教授 鎌田和宏氏

(オ) 学校司書のための ICT 講座 ※ 希望制 総合教育センター出前講座による

月日・会場	内容
2月1日(火) 総合教育センター	(中止)「iPadの基本操作説明と実習」 講師：総合教育センター 指導主事

カ 授業における学校図書館活用の事例収集と相談対応

学校図書館活用授業を推進するため、実践事例を新潟市立図書館ホームページに掲載するとともに、学校図書館訪問での情報提供や授業に関する相談対応に生かす。

【令和3年度収集分】

学年・教科	内容
小学校2～6年・特別支援学級	図書室へようこそ
小学校4年・国語	百科事典を使いこなそう
小学校4年・国語	リーフレットを作って伝統工芸のよさを伝えよう～図書館資料とWebから伝統工芸を調べる～
中学校2～3年・国語	Reading Workshop Writing Workshop

キ 連携

(ア) うちどく(家読)関連の提供実績

ブックリスト	ロゴマーク※1	シンボルマーク※2	自校用に編集できるよう電子データを提供
14校3,105部	2校	8校	※1 うちどくロゴマーク ※2 「第三次新潟市子ども読書活動推進計画」シンボルマーク

(イ) 学校ボランティア支援

月日	派遣先	内容	参加者数
6月16日(水)	沼垂小学校	読み聞かせ研修	2人
7月12日(月)	内野小学校	本の修理	8人

(ウ) 講師派遣

月日	派遣先	内容	参加者数
7月8日(木)	佐渡総合教育センター	図書館教育担当者・学校図書館職員合同研修会	25人
9月8日(水)	新潟市小学校教育研究協議会 学校図書館部	読書指導技能研修会(著作権、オレンジBOX紹介)	143人

(エ) 校長会・教頭会

月日	団体名	内容
5月17日(月) 18日(火) 20日(木)	小学校長会(各区)	学校図書館の活用推進や「第三次新潟市子ども読書活動推進計画」について説明 ※ 中学校長会は資料送付に代えた。
5月18日(火)	中学校教頭会	
6月17日(木)	小学校教頭会(各区)	
11月16日(火)	小学校長会	学校図書館の活用推進と学校図書館支援センターの取組について説明
12月3日(金)	中学校長会	
12月16日(木)	小学校教頭会(各区)	
12月17日(金)	中学校教頭会	

(オ) 特別支援学校の学校図書館連絡会

月日	内容
3月 (会議なし)	西特別支援学校の学校図書館活用推進事業における実践報告の共有、情報交換

(カ) 学校図書館活用推進事業 ※学校支援課主管事業への協力

月日	内容
5月21日(金)	学校図書館活用研修会への協力
2月 4日(金) 8日(火) 9日(水) 15日(火)	学校図書館活用推進校実践報告会への協力

ク 運営

学校図書館関係者連携協力会議の開催

月日	内容
3月8日(火)	・ 令和3年度の各課の取組について ・ 令和3年度学校図書館支援センター事業について ・ 令和4年度学校図書館支援センター事業について

ケ 発行等

(ア) 各種利用案内

タイトル	
『学校教育用団体貸出利用案内』(令和3年度版)	
『令和3年度版学校貸出セット【オレンジBOX】図書リスト』	電子ファイルで提供

(イ) 新潟市学校図書館支援センター通信の発行

号数(発行月)	内容
No.21(6月)	巻頭言(学校支援課指導主事)/学校図書館でのタブレット端末活用事例/令和3年度の学校図書館訪問など
No.22(10月)	ZOOMを利用した各種支援の実施/学校図書館活用事例/学校図書館でのタブレット端末活用事例など
No.23(2月)	学校図書館活用事例・学校図書館でのタブレット端末活用事例/研修報告/学校図書館支援センター事業評価アンケート結果など

(ウ) Web ページ

新潟市立図書館ホームページ「新潟市の図書館」 <https://www.niigatacitylib.jp/> に、学校図書館支援センターのページを設け、随時更新。

- ・ 学校図書館紹介ページの学校図書館(北区・東区)を更新 2月

(エ) 令和2年度版学校図書館支援センター年間報告

(オ) 新潟市学校図書館実務マニュアル令和3年度版

- ・ 資料編の一部を、新潟市立図書館ホームページの学校図書館支援センターのページへ新たに掲載

(カ) その他

- ・ 『ライブラリー・リソース・ガイド(2021年秋号)』「いま Library of the Year と向き合う」
- ・ 『学校図書館』(2022年3月号)に寄稿「新潟市における学校司書の配置について」
祖父江陽子館長補佐

コ その他

(ア) 学習支援のための図書購入等

子どもたちが学校で調べ学習を行う際に密集・密接を避け、できるだけ少ない人数で図書が共有できるよう、学校貸出セットの図書を拡充した。

- ・購入資料冊数 487 冊
- ・運用開始日 1月27日(木)から
- ・拡充内容 既存セットの資料入替及びセット数の増設
大型絵本セットの新設
- ・『学校貸出セット【オレンジBOX】図書リスト(令和4年1月更新)』(電子ファイル)

(イ) 情報提供

- ・以下の情報がホームページに掲載されたことについてお知らせ 4月
 - 文部科学省「図書館実践事例集～主体的・対話的で深い学びの実現に向けて～(学校図書館)」
 - 日本図書館協会「図書館における新型コロナウイルス感染拡大予防ガイドライン」(2021年2月26日更新版)
 - 日本図書館協会「図書館資料の取り扱い(新型コロナウイルス感染防止対策)について一人と資料を守るために」(2021年3月1日改訂版)
- ・佐渡市小学校社会科資料集『わたしたちの佐渡 2017年版』電子データの提供 1月

(3) 図書館協議会

図書館法第14条及び新潟市立図書館条例第19条に基づき、中央図書館・豊栄図書館・亀田図書館・新津図書館・白根図書館・坂井輪図書館・西川図書館に図書館協議会を設置している。その運営については、新潟市立図書館協議会運営規則に定めている。

①令和3年度図書館協議会概要

ア 中央図書館協議会

会 議	年 月 日	内 容
第1回	令和3年7月14日（水）	協議事項 ・令和2年度 図書館評価について 報告事項 ・令和3年度新潟市立図書館の予算及び事業計画について
第2回	令和4年3月14日（月）	報告事項 ・電子図書館事業について ・図書館マイナンバーカード連携事業について ・新潟市公共施設再編案について ・令和4年度新潟市立図書館の予算について ・令和3年度図書館事業の中間報告について ・新潟市の図書館協議会の改編について

イ 豊栄図書館協議会

会 議	年 月 日	内 容
第1回	令和3年7月14日（水）	報告事項 ・令和3年度事業計画について ・令和2年度図書館ビジョン評価について ・豊栄図書館窓口委託業者プロポーザル結果の報告
第2回	中止	

ウ 亀田図書館協議会

会 議	年 月 日	内 容
第1回	令和3年7月19日（月）	報告事項 ・令和3年度事業計画および予算について ・令和2年度図書館評価について
第2回	令和4年3月9日（水）	報告事項 ・令和2年度図書館ビジョン実績評価について ・令和3年度事業中間報告について ・令和4年度事業計画について ・図書館マイナンバー連携事業について ・電子図書館事業について ・公共施設再編案について ・新潟市の図書館協議会の改編について

エ 新津図書館協議会

会 議	年 月 日	内 容
第1回	令和3年7月14日（水）	報告事項 <ul style="list-style-type: none"> ・令和2年度図書館ビジョン数値目標及び組織目標について ・令和3年度図書館ビジョン数値目標及び組織目標について ・令和3年度事業計画及び予算について
第2回	中止	

オ 白根図書館協議会

会 議	年 月 日	内 容
第1回	令和3年7月27日（火）	報告事項 <ul style="list-style-type: none"> ・令和2年度図書館評価について ・令和3年度の主な事業について
第2回	中止	

カ 坂井輪図書館協議会

会 議	年 月 日	内 容
第1回	令和3年7月5日（月）	報告事項 <ul style="list-style-type: none"> ・令和3年度事業計画及び予算について ・令和2年度図書館ビジョン実績評価及び事業報告について
第2回	中止	

キ 西川図書館協議会

会 議	年 月 日	内 容
第1回	令和3年7月26日（月）	報告事項 <ul style="list-style-type: none"> ・令和2年度決算及び事業報告 ・令和2年度図書館評価について ・令和3年度予算及び事業計画について
第2回	中止	

②図書館協議会委員名簿（令和3年4月1日現在）

ア 中央図書館協議会委員

区 分	氏 名	役 職 名
学校教育関係者	川口 由美子	新潟市立東曾野木小学校長
	武藤 雅雄	新潟市立山の下中学校長
社会教育関係者	石原 直子	新潟市小中学校PTA連合会副会長
	武田 早苗	地域教育コーディネーター
家庭教育関係者	小田 智子	読み聞かせボランティア
	○宗村 瑞枝	公益財団法人新潟県女性財団職員
識者	秋山 貴子	行政書士
	佐藤 勝則	株式会社新潟日報社編集局総務
	成田 光子	新潟市立中央図書館友の会会長
	◎宮下 壽雄	元小学校長
	高橋 明	国家試験監督員

注：1 ◎は会長、○は副会長

2 任期は、令和2年4月1日から令和4年3月31日まで

イ 豊栄図書館協議会委員

区 分	氏 名	役 職 名
学校教育関係者	永川 幸洋	早通中学校長
	高橋 恒毅	濁川小学校長
社会教育関係者	◎伊藤 裕美子	前教育委員
	斉藤 裕子	図書館ボランティア
	○有田 やい子	図書館ボランティア
識者	藤沢 直子	新潟医療福祉大学社会福祉学部特任教授
公募委員	佐藤 哲夫	

注：1 ◎は会長、○は副会長

2 任期は、令和3年4月1日から令和5年3月31日まで

ウ 亀田図書館協議会委員

区 分	氏 名	役 職 名
学校教育関係者	田村 明彦	大江山中学校長
	石坂 優彦	丸山小学校長
家庭教育関係者	○垣内 とよ子	読み聞かせボランティア
	山本 利恵子	読み聞かせボランティア
識者	◎荒木 剛	亀田郷土地改良区企画課長
	上野 龍一	亀田商工会議所青年部理事
公募委員	村山 廣榮	

注：1 ◎は会長、○は副会長

2 任期は、令和2年4月1日から令和4年3月31日まで

エ 新津図書館協議会委員

区 分	氏 名	役 職 名
学校教育関係者	○中野 民生	小合中学校長
社会教育関係者	井浦 美奈子	学校ふれあいスクール運営主任
社会教育関係者	福土 晃子	地域教育コーディネーター
家庭教育関係者	劔 味和	放課後児童クラブ代表
識者	◎木村 哲郎	新潟薬科大学応用生命科学部教授
識者	佐々木 謙治	新津商工会議所青年部
公募委員	長崎 麻里子	

注：1 ◎は会長、○は副会長

2 任期は、令和3年4月1日から令和5年3月31日まで

オ 白根図書館協議会委員

区 分	氏 名	役 職 名
学校教育関係者	◎山本 達也	小林小学校長
社会教育関係者	栗田 恵子	しろね図書館友の会
	齋藤 ゆか	地域教育コーディネーター
家庭教育関係者	関根 広子	読み聞かせボランティア
	山本 葉子	放課後児童クラブ代表
識者	鷲尾 信子	白根商工会女性部代表
公募委員	○藤村 郁也	

- 注：1 ◎は会長、○は副会長
2 任期は、令和3年4月1日から令和5年3月31日まで

カ 坂井輪図書館協議会委員

区 分	氏 名	役 職 名
学校教育関係者	◎星野 亨	赤塚小学校長
	○郷 扶二子	坂井輪中学校区青少年育成協議会会長
社会教育関係者	松尾 大介	新潟市西区地域課長
	田村 厚子	図書館ボランティア
	安田 毅	図書館ボランティア
識者	藤田 美幸	新潟国際情報大学准教授
公募委員	若井 綾子	

- 注：1 ◎は会長、○は副会長
2 任期は、令和2年4月1日から令和4年3月31日まで

キ 西川図書館協議会委員

区 分	氏 名	役 職 名
学校教育関係者	松井 裕美	和納小学校校長
	武田 正昭	中之口中学校校長
社会教育関係者	○石井 智恵子	潟東中学校地域教育コーディネーター
家庭教育関係者	福島 美代	地域ボランティア
識者	◎澤口 晋一	新潟国際情報大学教授
	笠井 健一郎	元西川地域コミュニティ協議会会長
公募委員	新保 幹夫	

- 注：1 ◎は会長、○は副会長
2 任期は、令和3年4月1日から令和5年3月31日まで

3 新潟市の目指す図書館像（『第二次新潟市立図書館ビジョン』〈令和2年3月〉より抜粋）

（1）図書館運営の理念

「心豊かな都市（まち）づくりを支える市民の身近な学びと情報の拠点」

図書館は、すべての市民に開かれた身近な学びと情報の拠点として、一人一人の心の豊かさと都市づくりを支えます。

学び、交流し、支え合うことによって、培われ、伝えられる市民の英知が、これからの都市を築いていきます。

（2）新潟市の目指す図書館像

次の4本柱を「新潟市の目指す図書館像」とします。

ア 市民の生涯学習や課題解決を支援します

幅広い蔵書・情報を収集するとともに、オンラインネットワークを生かし、市民への速やかな資料提供をします。また、来館や活字による読書が困難な方々にも、図書館資料を提供できるよう努めます。

的確・迅速なレファレンスに応じる体制により、市民の生活課題や地域課題の解決に役立つ図書館づくりを進めます。県立図書館や大学図書館、近隣自治体の図書館のほか、市内各課や各分野の専門機関と連携を深めるとともに、資料や情報をリサーチし提供できる専門職員の養成に努めます。

イ 特色ある地域づくりのために地域資料を収集・活用します

図書館は地域の情報拠点として、伝統・歴史・文化・風土などに関する、それぞれの地域固有の資料を幅広く収集するとともに、人口減少や少子高齢化が進む中、福祉・健康・子育て・産業・まちづくりなどについて、各地域の特性に応じた資料や情報を積極的に収集します。

収集した地域資料については、展示コーナーの設置や講演会・セミナーといったイベントでの資料紹介、ブックリストの作成・配布など、より有効に活用し、地域の課題解決に役立てます。

また、所蔵している地域資料の中から、著作権の許諾を得たものについて、デジタル化を行い、広く公開します。

ウ 子どもの読書活動を推進します

「新潟市教育ビジョン第4期実施計画」及び「第三次新潟市子ども読書活動推進計画」と足並みをそろえ、すべての子どもたちが、読書習慣を身に付けることを目指し、環境の整備や事業の充実を図ります。

子どもにかかわる人や機関の取組を支援し、学校や保育園・幼稚園・認定

こども園及び公民館などとの連携の充実を図ります。

エ 市民参画と協働を推進します

図書館協議会からの意見のほか、市民の声に耳を傾け、図書館運営に参加できるような仕組みづくりを進めます。

図書館に関わる様々なボランティアを育成・支援し、ボランティアが活躍できる場を提供します。また、大学や専門学校などの教育機関や、民間団体など様々な連携先との協働をさらに推進します。

(3) 目指す図書館像を実現するための効率的・効果的な運営について

ア 施設の管理運営と資料の収集

中央図書館・中心図書館・地区図書館・地区図書室の機能や役割分担を明確にし、中心図書館を核として地域の特性を生かした図書館運営が行える体制を維持します。また、限られた財源の中で取組の検証と修正を図り、民間活力導入を含めた図書館施設・設備の整備・維持管理など持続可能な図書館運営の方策を探ります。

「新潟市立図書館資料収集要綱」及び「新潟市立図書館選書基準」に基づき、社会情勢や地域の特性・ニーズに合った蔵書構築を図るため選書会議を開催し、さらなる効率的・効果的な資料収集に努めるとともに、本を探しやすくする工夫をします。

イ 図書館広報の充実

ホームページの充実を図るとともに、新たな広報手段として特性や機能などを比較した上で、有効な SNS（ソーシャル・ネットワーキング・サービス）による情報発信を検討します。

また、デジタル機器を使用しない利用者のために紙媒体の効果的な広報にも配慮するほか、図書館を利用したことのない市民等にも情報発信し、図書館利用につながるよう努めます。

4 事業報告(令和3年度)

(1)「新潟市の目指す図書館像」実現に向けて各図書館で実施した事業

各事業について、「第二次新潟市立図書館ビジョン」の「新潟市の目指す図書館像」の4つの柱のうち、どの項目に即したものが以下の記号で示した。

(☆印は共催事業を表す)。

- ア 市民の生涯学習や課題解決を支援します
- イ 特色ある地域づくりのために地域資料を収集・活用します
- ウ 子どもの読書活動を推進します
- エ 市民参画と協働を推進します

●中央図書館

対象	事業名	開催日・実施日	開催回数	参加者数(延べ)	ボランティア人数	目指す図書館像
1歳児とその保護者	ブックスタート事業(39ページ参照)	-	-	-	-	ウ
0～2歳	おはなしのじかん	毎週火曜日・第1・5木曜日	55回	487人	-	ウ
0～2歳	ボランティアによるおはなしのじかん	第3木曜日	9回	55人	38人	ウエ
乳幼児から		第1・2・4・5土曜日、奇数月第3土曜日	43回	338人	129人	ウエ
乳幼児から	ボランティアによるおはなしのじかん(紙芝居)	偶数月第3土曜日	5回	74人	11人	ウエ
0～2歳	ボランティアによるおはなしのじかん(わらべうた)	第2木曜日	10回	70人	10人	ウエ
乳幼児から	ボランティアによるおはなしのじかん(えいご)	偶数月第2日曜日	3回	44人	6人	ウエ
乳幼児から	いっしょによもうよ、としょかんのほん	第4木曜日	10回	79人	23人	ウエ
一般	読書会	第3水曜日	9回	57人	-	-
一般	ビジネス融資相談会(共催)	第4木曜日	3回	3人	-	アエ☆
一般	行政書士無料相談会(共催)	第2水曜日 第4日曜日	45回	50人	-	アエ☆
一般	新潟ゆかりの文学(共催)	月1回土曜日	9回	96人	-	イエ☆
幼児から	うちどく読書ノート配布 (春181部、夏132部、秋116部、冬63部)	春 4月17日(土)～6月1日(火) 夏 7月17日(土)～8月31日(火) 秋 10月23日(土)～11月30日(火) 冬 12月18日(土)～1月16日(日)	1回	-	-	ウ
一般	読書ノート配布(配布数80部)	10月23日(土)～11月30日(火)	-	-	-	-
児童	「認定子ども司書」の活動	4月11日(日)、24日(土) 5月9日(日)、22日(土) 6月13日(日)、26日(土) 7月11日(日)、24日(土) 8月8日(日)、28日(土) 10月10日(日)、23日(土) 11月14日(日)、27日(土) 12月25日(土) 1月9日(日)、22日(土) 2月13日(日)、26日(土) 3月13日(日)、26日(土)	1回	39人	-	ウ

対象	事業名	開催日・実施日	開催回数	参加者数(延べ)	ボランティア人数	目指す図書館像
幼児から	みんなが選んだベスト絵本 うちどくブックリスト (2～3歳)	4月17日(土)～6月1日(火)	1回	651人	-	ウ
幼児から	こどもとしよかんウォークラリー 春にみかけるとりをさがしてみよう	4月17日(土)～6月1日(火)	1回	661人	-	ウ
乳幼児から	ボランティアによるおはなしのじかん(読書週間行事)5月(4回)10月(1回)11月(4回)	5月22日(土)、23日(日)、29日(土)、30日(日)、10月31日(日)、11月6日(土)、7日(日)、27日(土)	8回	78人	38人	ウエ
幼児から	絵本グルメクイズ	7月17日(土)～8月31日(火)	1回	928人	-	ウ
幼児から	職員によるおはなし会(ストーリーテリング)	8月7日(土)、21日(土)	2回	7人	-	ウ
幼児から	外国語の絵本の読み聞かせ	8月20日(金)	1回	10人	-	ウ
一般	読み聞かせ等ボランティアグループ情報交換会(東区・中央区・江南区)	9月26日(日)	1回	12人	-	ウエ
一般	東区・中央区合同事業 読み聞かせボランティア入門講座(全4回、講座受講人数:15人)	10月18日(月)、11月2日(火)、15日(月)、22日(月)	4回	55人	-	ウエ
幼児から	ほんぼーとこども探偵団 怪盗ビーンズからの挑戦状～3つの事件～	10月23日(土)～11月30日(火)	1回	502人	-	ウ
幼児から	みんなが選んだベスト絵本 うちどくブックリスト (3～5歳)	10月23日(土)～11月30日(火)	1回	374人	-	ウ
一般	ブックカフェ(共催)	6月13日(日)、8月8日(日)、10月10日(日)、12月12日(日)	4回	22人	-	エ☆
一般	くらしの情報講座「免疫力アップ！健康づくりのヒント」	11月17日(水)	1回	17人	-	ア
幼児から	うちどくブックリストのベスト本 決戦投票	12月18日(土)～1月16日(日)	1回	356人	-	ウ
幼児から	ほんぼーとこども探偵団 怪盗ビーンズからの挑戦状～ふゆごもりのどうぶつたちをさがせ～	12月18日(土)～1月16日(日)	1回	246人	-	ウ
幼児から	あたりもあるよ！こどもの本おまかせセット	12月18日(土)～1月16日(日)	1回	71人	-	ウ
			232回	5,382人	255人	

●豊栄図書館

対象	事業名	開催日・実施日	開催回数	参加者数(延べ)	ボランティア人数	目指す図書館像
0～2歳	おはなしのじかん	毎週土曜日	42回	314人	-	ウ
幼児から	おはなしのじかん	毎週日曜日	30回	132人	-	ウ
幼児から	おはなしのじかん(ボランティア)	第4土曜日 第4日曜日	9回	28人	34人	ウエ

対象	事業名	開催日・実施日	開催回数	参加者数(延べ)	ボランティア人数	目指す図書館像
幼児から	うちどく読書ノート配布 (春103部、夏126部、秋145部、冬44部)	春 4月17日(土)～6月1日(火) 夏 7月17日(土)～8月31日(火) 秋 10月23日(土)～11月30日(火) 冬 12月18日(土)～1月16日(日)	1回	-	-	ウ
一般	読書ノート配布(配布数100部)	10月23日(土)～11月8日(月)	-	-	-	-
児童	としょかんでビンゴ!(配布124枚)	4月17日(土)6月1日(火)	1回	-	-	ウ
児童	夏のふしぎなおはなし会(共催)	7月17日(土)	1回	19人	4人	ウエ☆
児童	GO!GO!なつやすみチャレンジパズル	7月17日(土)～8月1日(日)	1回	285人	-	ウ
一般	わらべうた&手あそび講習会(共催)	7月31日(土)	1回	11人	2人	ウエ☆
児童	一日子ども図書館員	8月3日(火)	1回	6人	-	ウ
児童	第1回子どものおはなし会(共催)	8月21日(土)	1回	20人	4人	ウエ☆
児童	この本だいすき!!	10月23日(土)～11月30日(火)	1回	33人	-	ウ
一般	とよたん読書会	10月23日(土)～11月30日(火)	1回	4人	-	ア
一般	本の福袋	11月8日(月)～11月22日(月)	1回	30人	-	ア
一般	読み聞かせ等ボランティアグループ情報交換会(北区・秋葉区・南区)	11月29日(月)	1回	9人	-	ウエ
児童	冬のふしぎなおはなし会(共催)	12月18日(土)	1回	30人	4人	ウエ☆
児童	クリクラたのしいXマスお話し会(共催)	12月25日(土)	1回	6人	4人	ウエ☆
計			94回	927人	52人	

●松浜図書館

対象	事業名	開催日・実施日	開催回数	参加者数(延べ)	ボランティア人数	目指す図書館像
乳幼児	おはなしのじかん	毎週木曜日	17回	35人	-	ウ
乳幼児から	ボランティアによるおはなしのじかん	第2土曜日	8回	32人	19人	ウエ
幼児から	うちどく読書ノート配布 (春28部、夏31部、秋42部、冬13部)	春 4月17日(土)～6月1日(火) 夏 7月17日(土)～8月31日(火) 秋 10月23日(土)～11月30日(火) 冬 12月18日(土)～1月16日(日)	1回	-	-	ウ
一般	読書ノート配布(配布数47部)	10月23日(土)～11月30日(火)	1回	-	-	-

対象	事業名	開催日・実施日	開催回数	参加者数(延べ)	ボランティア人数	目指す図書館像
児童	としょかんでビンゴ！(配布100枚)	4月17日(土)～6月1日(火)	1回	-	-	ウ
児童	七夕飾り	7月1日(木)～7月31日(土)	1回	54人	8人	ウエ
児童	まつぼっくりんと夏クイズ	7月17日(土)～8月31日(火)	1回	136人	-	ウ
幼児から	この本だいすき！！	10月23日(土)～11月30日(火)	1回	15人	-	ウ
幼児から一般	松浜・推し本 総選挙！	12月2日(木)～12月28日(火)	1回	304人	-	エ
計			32回	576人	27人	

●山の下図書館

対象	事業名	開催日・実施日	開催回数	参加者数(延べ)	ボランティア人数	目指す図書館像
0～3歳	おはなしのじかん	毎週木曜日	27回	125人	-	ウ
乳幼児から	ボランティアによるおはなしのじかん	第2・4土曜日	14回	62人	42人	ウエ
幼児から	うちどく読書ノート配布 (春31部、夏122部、秋70部、冬60部)	春 4月17日(土)～6月1日(火) 夏 7月17日(土)～8月31日(火) 秋 10月23日(土)～11月30日(火) 冬 12月18日(土)～1月16日(日)	1回	-	-	ウ
一般	読書ノート配布(配布数77部)	10月23日(土)～11月13日(火)	1回	-	-	-
児童	夏のおはなし会	7月29日(木)	1回	9人	-	ウ
幼児から	東区こどもの本総選挙	7月24日(土)～8月29日(日)	1回	116人	-	ウ
一般	本の福袋(貸出57冊、貸出人数57人)	12月15日(水)～12月28日(火)	1回	-	-	-
計			46回	312人	42人	

●東区プラザ図書室

対象	事業名	開催日・実施日	開催回数	参加者数(延べ)	ボランティア人数	目指す図書館像
幼児から	うちどく読書ノート配布 (春66部、夏144部、秋116部、冬80部)	春 4月17日(土)～6月1日(火) 夏 7月17日(土)～8月31日(火) 秋 10月23日(土)～11月30日(火) 冬 12月18日(土)～1月16日(日)	1回	-	-	ウ
一般	読書ノート配布(配布数50部)	10月23日(土)～11月2日(火)	1回	-	-	-
幼児から	東区こどもの本総選挙	7月24日(土)～8月29日(日)	1回	123人	-	ウ
計			3回	123人	-	

●石山図書館

対象	事業名	開催日・実施日	開催回数	参加者数(延べ)	ボランティア人数	目指す図書館像
幼児から	おはなしのじかん	毎週火曜日	7回	16人	-	ウ
乳幼児から	ボランティアによるおはなしのじかん	第3水曜日 第1土曜日	15回	58人	51人	ウエ
幼児から	うちどく読書ノート配布 (春41部、夏24部、秋26部、冬29部)	春 4月17日(土)～6月1日(火) 夏 7月17日(土)～8月31日(火) 秋 10月23日(土)～11月30日(火) 冬 12月18日(土)～1月16日(日)	1回	-	-	ウ
一般	読書ノート配布(配布数50部)	10月23日(土)～11月30日(火)	1回	-	-	-
幼児から	東区こどもの本総選挙	7月24日(土)～8月29日(日)	1回	107人	-	ウ
計			25回	181人	51人	

●舟江図書館

対象	事業名	開催日・実施日	開催回数	参加者数(延べ)	ボランティア人数	目指す図書館像
幼児から	うちどく読書ノート配布 (春12部、夏37部、秋12部、冬10部)	春 4月17日(土)～6月1日(火) 夏 7月17日(土)～8月31日(火) 秋 10月23日(土)～11月30日(火) 冬 12月18日(土)～1月16日(日)	1回	-	-	ウ
一般	読書ノート配布(配布48部)	10月23日(土)～11月2日(火)	1回	-	-	-
計			2回	-	-	

●鳥屋野図書館

対象	事業名	開催日・実施日	開催回数	参加者数(延べ)	ボランティア人数	目指す図書館像
0～2歳	おはなしのじかん	毎週金曜日	34回	178人	-	ウ
乳幼児から	ボランティアによるおはなしのじかん	第3水曜日 第2・4土曜日	24回	90人	65人	ウエ
幼児から	うちどく読書ノート配布 (春48部、夏98部、秋52部、冬47部)	春 4月17日(土)～6月1日(火) 夏 7月17日(土)～8月31日(火) 秋 10月23日(土)～11月30日(火) 冬 12月18日(土)～1月16日(日)	1回	-	-	ウ
一般	読書ノート配布(配布数50部)	10月23日(土)～10月26日(火)	1回	-	-	-
乳幼児から	ボランティアによるおはなしのじかん(読書週間行事)5月(1回)10月(1回)11月(2回)	5月9日(日)、10月30日(土)、11月6日(土)、14日(日)	4回	15人	10人	ウエ
計			64回	283人	75人	

●生涯学習センター図書館

対象	事業名	開催日・実施日	開催回数	参加者数(延べ)	ボランティア人数	目指す図書館像
乳幼児から	おはなしのじかん	第1・4金曜日	17回	76人	-	ウ
幼児から	うちどく読書ノート配布 (春87部、夏143部、秋82部、冬45部)	春 4月17日(土)～6月1日(火) 夏 7月17日(土)～8月31日(火) 秋 10月23日(土)～11月30日(火) 冬 12月18日(土)～1月16日(日)	1回	-	-	ウ
一般	読書ノート配布(配布数60部)	10月23日(土)～11月30日(火)	1回	-	-	-
幼児から	ビンゴ9キッズ	4月17日(土)～6月1日(火)	1回	14人	-	ウ
乳幼児から	ボランティアによるおはなしのじかん(読書週間行事)5月(2回)10月(1回)11月(4回)	5月2日(日)、23日(日)、10月30日(土)、11月6日(土)、7日(日)、13日(土)、20日(土)	7回	30人	12人	ウエ
乳幼児から	読書週間行事 職員によるおはなしのじかん	5月15日(土)	1回	3人	-	ウ
3歳から	外国語の絵本の読み聞かせ	8月17日(火)	1回	4人	-	ウ
一般	絵本 de クリスマス(共催)	12月7日(火)	1回	10人	-	イ☆
計			30回	137人	12人	

●亀田図書館

対象	事業名	開催日・実施日	開催回数	参加者数(延べ)	ボランティア人数	目指す図書館像
乳幼児から	おはなしのじかん	奇数月第1土曜日 第4日曜日	10回	73人	-	ウ
乳幼児から	ボランティアによるおはなしのじかん	偶数月第1土曜日 第3土曜日 第2・4水曜日	30回	181人	102人	ウエ
一般	行政書士無料相談会(共催)	6月1日(火)	1回	2人	-	アエ☆
幼児から	うちどく読書ノート配布 (春159部、夏200部、秋180部、冬71部)	春 4月17日(土)～6月1日(火) 夏 7月17日(土)～8月31日(火) 秋 10月23日(土)～11月30日(火) 冬 12月18日(土)～1月16日(日)	1回	-	-	ウ
一般	読書ノート配布(配布数100部)	10月23日(土)～11月30日(火)	1回	-	-	-
児童	おはなしのじかんスペシャル	4月24日(土)	1回	10人	2人	ウエ
児童	おはなしのじかんスペシャル(絵本読み聞かせ)	5月9日(日)	1回	10人	3人	ウエ

対象	事業名	開催日・実施日	開催回数	参加者数(延べ)	ボランティア人数	目指す図書館像
児童	おはなしのじかんスペシャル(紙芝居)	5月9日(日)	1回	6人	2人	ウエ
児童	この本だいすき!(付箋148枚)	3012238	1回	148人	-	ウ
一般	もっと活用!いきいきスマホライフ(全3回)(共催)	6月15日(火)、22日(火)、29日(火)	3回	50人	-	アイエ☆
児童	司書のおすすめ!(貸出206冊)	7月8日(木)~8月31日(火)	1回	-	-	ウ
児童	「この本だいすき!」で紹介された本(貸出108冊)	7月8日(木)~8月31日(火)	1回	-	-	ウ
計			52回	480人	109人	

●新津図書館

対象	事業名	開催日・実施日	開催回数	参加者数(延べ)	ボランティア人数	目指す図書館像
幼児~児童	おはなしのじかん	毎週火曜日	30回	207人	26人	ウエ
乳児~一般	ボランティアによるおはなしのじかん※	毎週火・土曜日	134回	1,165人	291人	ウエ
一般	行政書士無料相談会(共催)	5月19日(水)、6月16日(火)、7月21日(水)	3回	7人	-	アエ☆
幼児から	うちどく読書ノート配布 (春94部、夏72部、秋72部、冬33部)	春 4月17日(土)~6月1日(火) 夏 7月17日(土)~8月31日(火) 秋 10月23日(土)~11月30日(火) 冬 12月18日(土)~1月16日(日)	1回	-	-	ウ
一般	読書ノート配布(配布数100部)	10月23日(土)~11月30日(火)	1回	-	-	-
児童~一般	この本だいすき!(付箋142枚)	4月17日(土)~6月1日(火)	1回	142人	-	ウ
一般	図書館シアター「ぼくに涙はにあわない」、「芦沼」、「ローマの休日」、「ヘレンケラーを知っていますか」、「いのちのあさがお」ほか	6月8日(火)、6月15日(火)、7月8日(木)、8月24日(火)、11月16日(火)	5回	63人	-	-
幼児から	夏休み子ども映写会	7月27日(火)、28日(水)	2回	40人	-	ウ
幼児から	たのしくつくろう!とびだせ!なつやすみカード	7月31日(土)	1回	16人	4人	ウエ
幼児から	福袋配布(配布91部)	8月5日(木)~8月31日(火)	1回	-	-	ウ
児童	一日こども図書館員	8月11日(水)	1回	4人	-	ウ
一般	読書週間事業 歴史講座「江戸時代の越後国絵図」	10月23日(土)	1回	38人	-	アイ
児童~一般	わたしの一冊(付箋66枚)	10月23日(土)~11月30日(火)	1回	66人	-	ウ
幼児から	ツリー型のクリスマスカードをつくろう	12月4日(土)	1回	24人	4人	ウエ

対象	事業名	開催日・実施日	開催回数	参加者数(延べ)	ボランティア人数	目指す図書館像
幼児から	ぬいぐるみおとまり会	12月25日(土)～26日(日)、1月8日(土)～9日(日)	2回	10人	-	ウ
計			185回	1,782人	325人	

※荻川地区図書室・金津地区図書室・小須戸地区図書室を会場としたものも含む。

●白根図書館

対象	事業名	開催日・実施日	開催回数	参加者数(延べ)	ボランティア人数	目指す図書館像
乳幼児から	おはなしのじかん(絵本)	毎週土曜日	32回	142人	33人	ウエ
幼児から	おはなしのじかん(おはなし)	毎週土曜日	36回	205人	36人	ウエ
一般	読書会	第3日曜日	11回	42人	-	-
幼児から	うちどく読書ノート配布(春43部、夏67部、秋45部)	春 4月17日(土)～6月1日(火) 夏 7月17日(土)～8月31日(火) 秋 10月23日(土)～11月30日(火)	1回	-	-	ウ
一般	読書ノート配布(配布数40部)	10月23日(土)～11月30日(火)	1回	-	-	-
児童	この本だいすき!(付箋149枚)	4月17日(土)～6月1日(火)	1回	149人	-	ウ
児童	わくわくスタンプラリー(台紙314枚配布、プレゼント160個交換)	4月17日(土)～6月1日(火)	1回	-	-	ウ
児童	夏のスペシャルおはなし会	7月31日(土)	1回	28人	6人	ウエ
児童～一般	わくわくスタンプラリー(台紙329枚配布、プレゼント238個交換)	10月23日(土)～11月30日(火)	1回	-	-	ウ
児童～一般	絵本だいすき!～どうぶついろいろ～(投票シール139枚)	11月4日(木)～11月30日(火)	1回	139人	-	ウ
乳幼児～一般	ぶつくぶくろう(本の福袋)(貸出215冊、貸出人数171人)	11月4日(木)～11月30日(火)	1回	-	-	ウ
乳幼児～一般	クリスマスおはなし会	12月11日(土)	1回	43人	4人	ウエ
一般(団体)	団体向け児童図書リサイクル(602冊)	2月14日(月)	1回	10人	-	ウ
計			89回	758人	79人	

●月潟図書館

対象	事業名	開催日・実施日	開催回数	参加者数(延べ)	ボランティア人数	目指す図書館像
乳幼児向け	おはなしのじかん	第2・4木曜日	3回	6人	-	ウ
乳幼児から	ボランティアによるおはなしのじかん	毎週土曜日	20回	52人	21人	ウエ
幼児から	うちどく読書ノート配布(春9部、夏15部、秋27部、冬13部)	春 4月17日(土)～6月1日(火) 夏 7月17日(土)～8月31日(火) 秋 10月23日(土)～11月30日(火) 冬 12月18日(土)～1月16日(日)	1回	-	-	ウ
一般	読書ノート配布(配布数34部)	10月23日(土)～12月28日(火)	1回	-	-	-

対象	事業名	開催日・実施日	開催回数	参加者数(延べ)	ボランティア人数	目指す図書館像
児童	この本だいすき！(付箋37枚)	4月17日(土)～6月1日(火)	1回	37人	-	ウ
児童	わくわくスタンプラリー(台紙配布54枚配布、プレゼント28個交換)	4月17日(土)～6月1日(火)	1回	-	-	ウ
乳幼児から	こわ～いおはなし大会	8月6日(金)	1回	26人	7人	ウエ
幼児から小学生	夏休みチャレンジ教室	8月17日(火)	1回	7人	-	ウ
幼児から一般	わくわくスタンプラリー(台紙配布149枚配、プレゼント64個交換)	10月23日(土)～11月30日(火)	1回	-	-	ウ
幼児から	絵本だいすき！～どうぶついろいろ～(投票シール50枚)	11月4日(木)～11月30日(火)	1回	50人	-	ウ
幼児から一般	ぶっくぶくろう(本の福袋)(貸出25冊、貸出人数25人)	11月4日(木)～11月21日(日)	1回	-	-	ウ
乳幼児から	月潟図書館クリスマス会	12月11日(土)	1回	11人	8人	ウエ
計			33回	189人	36人	

●坂井輪図書館

対象	事業名	開催日・実施日	開催回数	参加者数(延べ)	ボランティア人数	目指す図書館像
乳幼児から	おはなしのじかん	第4月曜日	10回	47人	-	ウ
乳幼児から	ボランティアによるおはなしのじかん	第2土曜日(西内野地区図書館は第2・4土曜日)	25回	134人	60人	ウエ
一般	読書会(共催)	第1水曜日(8月を除く)	11回	123人	-	エ☆
幼児から	うちどく読書ノート配布(春131部、夏146部、秋121部、冬93部)	春 4月17日(土)～6月1日(火) 夏 7月17日(土)～8月31日(火) 秋 10月23日(土)～11月30日(火) 冬 12月18日(土)～1月16日(日)	1回	-	-	ウ
一般	読書ノート配布(配布数100部)	10月23日(土)～11月30日(火)	1回	-	-	-
児童	この本だいすき！(しょうかいカード20枚)	4月17日(土)～6月1日(火)	1回	20人	-	ウ
幼児から小学生まで	西区の図書館でスタンプラリー(スタンプラリーカード146枚配布、プレゼント51個交換)	7月18日(日)～8月31日(火)	1回	-	-	ウ
幼児から	どれがすき？和菓子・洋菓子・くだもの	10月23日(土)～11月30日(火)	1回	215人	-	ウ
一般	投票で選ぶ西区文学賞	10月23日(土)～11月30日(火)	1回	26人	-	ア
一般	年末ジャンボブックじ【本の福袋】(貸出180冊)	12月15日(水)～12月28日(火)	1回	-	-	-
幼児から小学生まで	年末ジャンボブックじ【本の福袋】(貸出180冊)	12月15日(水)～12月28日(火)	1回	-	-	ウ
			54回	565人	60人	

●内野図書館

対象	事業名	開催日・実施日	開催回数	参加者数(延べ)	ボランティア人数	目指す図書館像
乳幼児から	おはなしのじかん	毎週金曜日	10回	30人	-	ウ
幼児から	うちどく読書ノート配布(春9部、夏31部、秋48部、冬6部)	春 4月17日(土)～6月1日(火) 夏 7月17日(土)～8月31日(火) 秋 10月23日(土)～11月30日(火) 冬 12月18日(土)～1月16日(日)	1回	-	-	ウ
一般	読書ノート配布(配布数50部)	10月23日(土)～11月30日(火)	1回	-	-	-
乳幼児から	この本だいすき!(しょうかいカード23枚)	4月17日(土)～6月1日(火)	1回	23人	-	ウ
幼児から小学生まで	西区の図書館でスタンプラリー(スタンプラリーカード155枚配布、プレゼント35個交換)	7月18日(日)～8月31日(火)	1回	-	-	-
幼児から	どれがすき?和菓子・洋菓子・くだもの	10月23日(土)～11月30日(火)	1回	71人	-	ウ
一般	投票で選ぶ西区文学賞	10月23日(土)～11月30日(火)	1回	14人	-	ア
一般	年末ジャンボブックじ【本の福袋】(貸出80冊)	12月15日(水)～12月28日(火)	1回	-	-	-
幼児から小学生まで	年末ジャンボブックじ【本の福袋】(貸出69冊)	12月15日(水)～12月28日(火)	1回	-	-	ウ
計			18回	138人	-	

●黒崎図書館

対象	事業名	開催日・実施日	開催回数	参加者数(延べ)	ボランティア人数	目指す図書館像
乳幼児から	おはなしのじかん	第4土曜日	9回	31人	-	ウ
乳幼児から	ボランティアによるおはなしのじかん ※第3水曜日は「わらべうた」	第2・3水曜日 第3土曜日	22回	91人	33人	ウエ
幼児から	うちどく読書ノート配布 (春17部、夏44部、秋24部、冬18部)	春 4月17日(土)～6月1日(火) 夏 7月17日(土)～8月31日(火) 秋 10月23日(土)～11月30日(火) 冬 12月18日(土)～1月16日(日)	1回	-	-	ウ
一般	読書ノート配布(配布数50部)	10月23日(土)～11月30日(火)	1回	-	-	-
児童	この本だいすき!(しょうかいカード15枚)	4月17日(土)～6月1日(火)	1回	15人	-	ウ
小学4年生から6年生	子ども図書館員	7月31日(土)	1回	3人	-	ウ
幼児から小学生まで	西区の図書館でスタンプラリー(スタンプラリーカード103枚配布、プレゼント22個交換)	7月18日(日)～8月31日(火)	1回	-	-	ウ
幼児から	どれがすき?和菓子・洋菓子・くだもの	10月23日(土)～11月30日(火)	1回	91人	-	ウ

対象	事業名	開催日・実施日	開催回数	参加者数(延べ)	ボランティア人数	目指す図書館像
一般	投票で選ぶ西区文学賞	10月23日(土)～11月30日(火)	1回	7人	-	ア
一般	年末ジャンボブックじ【本の福袋】(貸出80冊)	12月15日(水)～12月28日(火)	1回	-	-	-
幼児から小学生まで	年末ジャンボブックじ【本の福袋】(貸出100冊)	12月15日(水)～12月28日(火)	1回	-	-	ウ
計			40回	238人	33人	

●西川図書館

対象	事業名	開催日・実施日	開催回数	参加者数(延べ)	ボランティア人数	目指す図書館像
乳幼児から	おはなしのじかん	毎週火曜日 第1・3・5日曜日	44回	210人	-	ウ
乳幼児から	ボランティアによるえほんよみかたりの会	毎週土曜日 第2・4日曜日	55回	309人	110人	ウエ
一般	行政書士無料相談会(共催)	5月12日(水)、12月8日(水)、1月12日(水)	3回	9人	-	アエ☆
幼児から	うちどく読書ノート配布 (春145部、夏79部、秋62部、冬8部)	春 4月17日(土)～6月1日(火) 夏 7月17日(土)～8月31日(火) 秋 10月23日(土)～11月30日(火) 冬 12月18日(土)～1月16日(日)	1回	-	-	ウ
一般	読書ノート配布(配布数100部)	10月23日(土)～11月30日(火)	1回	-	-	-
児童	にしかんくのとしょかんでスタンプをあつめよう!(台紙167枚配布)	4月24日(土)～6月1日(火)	1回	-	-	ウ
児童	おはなしのじかん夏休みスペシャル	8月15日(日)	1回	3人	-	ウ
児童	チャレンジ!子ども図書館員	8月22日(日)	1回	3人	-	ウ
児童	としょかんでBINGO!(配布数209部)	7月24日(土)～8月31日(火)	1回	-	-	ウ
一般	西区・西蒲区読み聞かせボランティア入門講座(全4回)(参加者15名)	9月29日(水)、10月13日(水)20日(水)、27日(水)	4回	59人	-	ウエ
幼児から一般	秋の読書週間事業「知りタイ!読みタイ!おすすめ本」職員おすすめ本投票	10月23日(土)～11月30日(火)	1回	48人	-	ウ
幼児から一般	秋の読書週間事業「知りタイ!読みタイ!おすすめ本」利用者おすすめ本紹介	10月23日(土)～11月30日(火)	1回	21人	-	ウ
児童	おはなしのじかん秋の読書週間スペシャル	10月31日(日)	1回	9人	-	ウ
一般	相続・終活講座	12月4日(土)	1回	22人	-	ア
幼児から	本の福袋(貸出66冊、貸出人数24人)	12月18日(土)～1月16日(日)	1回	-	-	ウ

対象	事業名	開催日・実施日	開催回数	参加者数(延べ)	ボランティア人数	目指す図書館像
一般	本の福袋(貸出36冊、貸出人数39人)	12月18日(土)～1月16日(日)	1回	-	-	-
計			118回	693人	110人	

●岩室図書館

対象	事業名	開催日・実施日	開催回数	参加者数(延べ)	ボランティア人数	目指す図書館像
乳幼児から	おはなしのじかん	毎週土曜日	17回	55人	-	ウ
一般	読書会	第3土曜日	11回	60人	-	-
幼児から	うちどく読書ノート配布 (春55部、夏25部、秋28部、冬6部)	春 4月17日(土)～6月1日(火) 夏 7月17日(土)～8月31日(火) 秋 10月23日(土)～11月30日(火) 冬 12月18日(土)～1月16日(日)	1回	-	-	ウ
一般	読書ノート配布(配布数50部)	10月23日(土)～11月30日(火)	1回	-	-	-
児童	にしかんくのとしょかんでスタンプをあつめよう! (台紙46枚配布)	4月24日(土)～6月1日(火)	1回	-	-	ウ
児童	としょかんでBINGO!(配布数66部)	7月24日(土)～8月31日(火)	1回	-	-	ウ
幼児から一般	秋の読書週間事業「知りタイ! 読みタイ! おすすめ本」職員おすすめの本投票	10月23日(土)～11月30日(火)	1回	62人	-	ウ
幼児から一般	秋の読書週間事業「知りタイ! 読みタイ! おすすめ本」利用者おすすめ本紹介	10月23日(土)～11月30日(火)	1回	6人	-	ウ
幼児から	本の福袋(貸出13冊、貸出人数22人)	12月18日(土)～1月16日(日)	1回	-	-	ウ
一般	本の福袋(貸出16冊、貸出人数10人)	12月18日(土)～1月16日(日)	1回	-	-	-
計			36回	183人	-	

●潟東図書館

対象	事業名	開催日・実施日	開催回数	参加者数(延べ)	ボランティア人数	目指す図書館像
乳幼児から	おはなしのじかん	第1・3土曜日	1回	1人	-	ウ
0～2歳	おはなしのじかん	毎週土曜日	1回	3人	-	ウ
幼児から	うちどく読書ノート配布 (春26部、夏22部、秋5部、冬4部)	春 4月17日(土)～6月1日(火) 夏 7月17日(土)～8月31日(火) 秋 10月23日(土)～11月30日(火) 冬 12月18日(土)～1月16日(日)	1回	-	-	ウ
一般	読書ノート配布(配布数20部)	10月23日(土)～11月30日(火)	1回	-	-	-
児童	にしかんくのとしょかんでスタンプをあつめよう! (台紙27枚配布)	4月24日(土)～6月1日(火)	1回	-	-	ウ
児童	としょかんでBINGO!(配布数35部)	7月24日(土)～8月31日(火)	1回	-	-	ウ

対象	事業名	開催日・実施日	開催回数	参加者数(延べ)	ボランティア人数	目指す図書館像
幼児から一般	ありがとう20周年！かもんちゃん月間(しおり50枚配布)	7月24(土)～8月31日(火)	1回	-	-	-
児童	潟東図書館ボランティアグループひまわりの「おはなしのじかん」	8月1日(日)	1回	5人	4人	ウエ
児童	チャレンジ！子ども図書館員	8月21日(土)	1回	2人	-	ウ
幼児から一般	秋の読書週間事業「知りタイ！読みタイ！おすすめ本」職員おすすめの本投票	10月23日(土)～11月30日(火)	1回	42人	-	ウ
幼児から一般	秋の読書週間事業「知りタイ！読みタイ！おすすめ本」利用者おすすめ本紹介	10月23日(土)～11月30日(火)	1回	6人	-	ウ
児童	潟東図書館ボランティアグループひまわりの「おはなしのじかん」	11月14日(日)	1回	6人	3人	ウエ
幼児から	潟東図書館クリスマス会	12月12日(日)	1回	15人	4人	ウエ
幼児から	本の福袋(貸出15冊、貸出人数15人)	12月18日(土)～1月16日(日)	1回	-	-	ウ
一般	本の福袋(貸出16冊、貸出人数16人)	12月18日(土)～1月16日(日)	1回	-	-	-
計			15回	80人	11人	

●巻図書館

対象	事業名	開催日・実施日	開催回数	参加者数(延べ)	ボランティア人数	目指す図書館像
乳幼児から	おはなしのじかん	毎週金曜日	25回	74人	-	ウ
乳幼児から	ボランティアによるおはなしのじかん	第2・4日曜日	15回	62人	31人	ウエ
幼児から	うちどく読書ノート配布(春99部、夏63部、秋41部、冬12部)	春 4月17日(土)～6月1日(火) 夏 7月17日(土)～8月31日(火) 秋 10月23日(土)～11月30日(火) 冬 12月18日(土)～1月16日(日)	1回	-	-	ウ
一般	読書ノート配布(配布数52部)	10月23日(土)～11月30日(火)	1回	-	-	-
児童	こしかんくのとしよかんでスタンプをあつめよう！(台紙101枚配布)	4月24日(土)～6月1日(火)	1回	-	-	ウ
幼児から児童	たいぐるまりードくんモバイルづくり	5月22日(土)～7月31日(土)	1回	253人	6人	ウエ
児童	としよかんでBINGO！(配布数56部)	7月24日(土)～8月31日(火)	1回	-	-	ウ
3歳から小学2年生	ふしぎでこわ～いおはなし会	8月8日(日)	1回	11人	6人	ウエ
小学3年以上	ふしぎでこわ～いおはなし会	8月8日(日)	1回	6人	6人	ウエ
乳幼児から一般	巻図書館10周年スペシャルおはなし会「子どもと楽しんだ絵本、読み継ぎたい絵本」(2回)	9月26日(日)	2回	17人	14人	ウエ
幼児から一般	秋の読書週間事業「知りタイ！読みタイ！おすすめ本」職員おすすめの本投票	10月23日(土)～11月30日(火)	1回	88人	-	ウ
幼児から一般	秋の読書週間事業「知りタイ！読みタイ！おすすめ本」利用者おすすめ本紹介	10月23日(土)～11月30日(火)	1回	10人	-	ウ

対象	事業名	開催日・実施日	開催回数	参加者数 (延べ)	ボランティア人数	目指す図書館像
幼児から	本の福袋(貸出53冊、貸出人数26人)	12月18日(土)～1月16日(日)	1回	-	-	ウ
一般	本の福袋(貸出65冊、貸出人数36人)	12月18日(土)～1月16日(日)	1回	-	-	-
小学生まで	君も図書館で名探偵!(プレゼント配布数113部)	7月17日(土)～3月31日(木)	1回	344人	-	ウ
計			54回	865人	63人	

(2) ブックスタート事業実施報告

- ・開始時期：平成23年4月
- ・実施期間：令和3年4月～令和4年3月
- ・対象：新潟市在住のすべての1歳児5,369人とその保護者
- ・実施会場：1歳誕生歯科健診会場14会場
(健診会場に来られない対象者へは各中心図書館で実施)
- ・実施内容：ブックスタートボランティアが絵本の読み聞かせの方法や意義などの説明を行い、絵本の読み聞かせを体験してもらった後に、希望する絵本1冊を手渡す。
令和3年度は『いないいないばあ』『おつきさまこんばんは』『じゃあじゃあびりびり』の3冊から1冊を選択。

①令和3年度 実績状況

【1歳誕生歯科健診会場】

新型コロナウイルス感染対策のため、ボランティアの参加は中止していたが、令和4年3月より段階を踏んで再開。

区	北	東	中央	江南	秋葉	南	西	西蒲	合計
実施回数(回)	13	27	34	12	12	8	31	9	146
対象者数(人)	408	944	1,292	524	529	294	1,086	292	5,369
受診者数(人)	380	873	1,176	474	508	268	1,002	274	4,955
ブックスタート実施人数(人)	378	873	1,176	473	505	268	998	274	4,945
ボランティア活動延べ人数(人)	0	0	0	0	0	0	1	0	1
実施率(%)	92.6%	92.5%	91.0%	90.3%	95.5%	91.2%	91.9%	93.8%	92.1%

注：1 対象者は令和3年度の健診日を通知した人数

【図書館】

図書館	中央	豊栄	亀田	新津	白根	坂井輪	西川	その他	合計
実施人数(人)	22	2	3	8	5	11	3	3	57

【実施率】(健診会場+図書館+その他保健師による家庭訪問等)

対象者数(人)	実施人数(人)
5,369	5,002
93.2%	

【配付絵本と冊数】

令和3年度配付絵本	配布冊数
いないいないばあ	1,360
おつきさまこんばんは	1,716
じゃあじゃあびりびり	1,755

予備絵本	配布冊数
もうおきるかな	8
おふろでちゃぷちゃぷ	32
がたんごとんがたんごとん	11
くだもの	3
ごぶごぶ ごぼごぼ	35
まるてんいろてん	79
ぴよーん	3

配布冊数合計
5,002冊

②ブックスタートボランティアについて

【令和3年度登録者数】 90人

(内訳)

区	北	東	中央	江南	秋葉	南	西	西蒲	合計
登録者数(人)	11	11	22	11	11	6	20	10	102

注：1 複数区登録者がいるため延べ人数を掲載。

2 令和3年度ボランティア活動は、新型コロナウイルス感染拡大防止のため令和4年2月まで活動中止。区の状況に合わせて絵本の受け渡しから順次参加。

(3) 目指す図書館像を実現するための効率的・効果的な運営に向けて実施した事業

①施設の管理運営と資料の収集

- ・雑誌カバー等広告事業の実施。
- ・中央図書館で全区合同の選書会議を隔週で実施。
- ・地域の特性にあわせた資料収集を実施。
- ・地区図書室のセルフ貸出と予約本受取サービスの実施。
- ・令和4年3月16日から「にいがた市電子図書館」がスタート。

②図書館広報の充実

- ・令和3年6月24日から新潟市立図書館公式 Twitterアカウントを開設し、図書館情報発信をスタート。
- ・広報誌やチラシ、ポスターなど、紙媒体による効果的な広報。

実施館	広報誌名等	発行時期等
中央	図書館要覧	8月
	Teen's通信 Leaf	3月
豊栄・松浜	しらかし	年4回
亀田	かめだ図書館だより	年4回
新津	新津図書館だより	隔月（偶数月）
白根・月潟・味方	みなみ区図書館だより	年4回
坂井輪・内野・黒埼	西区図書館なび	毎月
西川・岩室・潟東・巻	西蒲図書館だより	年3回

③職員研修（図書館・学校図書館・生涯学習に関する専門研修を記載）

★印はオンライン研修

ア 内部研修

実施館	内容	開催回数	参加者数
全館	生涯学習関係新任職員研修（図書館編）	2回	9人
	生涯学習関係新任職員研修	1回	8人
	新潟市立図書館全体研修会（★）	1回	144人
	春の職員研修	2回	21人
	レファレンス研修（★）	1回	42人
	ハンディキャップサービス研修	1回	16人
西区	西区図書館レファレンス研修	1回	15人
西蒲区	西蒲区図書館レファレンス研修	1回	17人
中央	館内研修（ストーリーテリング）	10回	52人
	館内研修（わらべうた）	58回	198人
	館内研修（データベース）	1回	11人
豊栄	館内研修（赤ちゃん絵本講座とわらべうた）	1回	5人
	館内研修（読み聞かせ）	1回	4人
生涯学習センター	館内研修（レファレンス）	2回	7人
	館内研修（外国籍利用者対応）	1回	7人
亀田	館内研修（選書・除籍）	1回	4人
	館内研修（亀田図書館と俳句）	1回	5人

実施館	内容	開催回数	参加者数
新津	館内研修（郷土資料）	1回	5人
白根	館内伝達研修（読書バリアフリー）	1回	2人
	館内伝達研修（レファレンス）	1回	7人
	館内伝達研修（チラシ作成研修）	1回	5人
	館内研修（著作権）	1回	5人
月潟	館内研修（絵本なんでも相談タイム）	1回	1人
	館内研修（著作権）	1回	3人
坂井輪	館内研修（わらべうた）	2回	8人
	館内研修（わらべうた）（★）	1回	3人
西川	館内研修（選書）（★）	1回	18人

イ 外部研修

内容	開催回数	参加者数
令和3年度 著作権セミナー	1回	4人
令和3年度 著作権セミナー（★）	1回	8人
学校図書館セミナー（★）	1回	2人
関東地区公共図書館協議会研究発表大会（★）	1回	6人
国際子ども図書館児童文学連続講座（★）	1回	27人
国際子ども図書館特別研修「読書のバリアフリーをすすめるために」（★）	1回	47人
国立国会図書館遠隔研修（★）	1回	3人
視覚障害者等用データ送信サービス説明会（★）	1回	3人
全国公共図書館研究集会（児童・青少年）（★）	1回	22人
第107回全国図書館大会山梨大会（★）	1回	21人
第31回北信越地区学校図書館研究大会（★）	1回	9人
第30回富山県学校図書館研究大会（★）	1回	9人
第53回新潟県学校図書館研究大会 上越大会（★）	1回	2人
著作権セミナー（★）	1回	1人
電子図書館サミット2021（★）	1回	5人
電子復刻 良書を絶版がない世界へ（★）	1回	1人
図書館総合展（★）	1回	14人
新潟県公共図書館新任職員研修会	1回	5人
新潟県公共図書館中堅職員研修会（★）	1回	7人
日本初等理科教育研究発表会全国大会（★）	1回	2人
令和3年度全国公共図書館研究集会（サービス部門 総合・経営部門）（★）	1回	6人
第一期メディア研修会	1回	1人
令和3年度メディア研修特別講演会（★）	1回	2人
令和3年度第三期メディア研修会 Web会議システム研修～はじめてのZoom～	1回	1人
令和3年度第三期メディア研修会 Web会議システム研修～はじめてのZoom～（★）	1回	1人
令和3年度新潟県公共図書館総合部門研究集会（★）	1回	2人
職員派遣研修（読み聞かせボランティア運営：平和台文庫）	2回	2人
令和3年度関東・甲信越静地区図書館地区別研修（★）	1回	22人

(4) 施設利用・施設見学・体験学習

① 施設利用・施設見学の受け入れ

実施館	対象： 保育園、幼稚園、小学校、 中学校、高校等 内容： 読み聞かせや資料閲覧、施 設見学等		対象： 一般・大学 内容： 視察	
	実施回数	延べ人数	実施回数	延べ人数
中央	5回	175人	2回	41人
豊栄	6回	253人	1回	17人
亀田	1回	35人		
新津	3回	69人	1回	1人
白根	2回	46人		
月潟	2回	60人		
坂井輪	2回	112人		
内野	1回	2人		
黒埼	2回	67人		
西川	4回	84人		
岩室	2回	47人		
潟東	1回	39人		
巻	1回	9人		
計	32回	998人	4回	59人

② 職場体験の受け入れ

実施館	対象： 小学校・中学校・高校 内容： 職場体験・ふれジョブ等	
	実施回数	延べ人数
中央	4回	24人
豊栄	1回	4人
石山	1回	2人
鳥屋野	2回	8人
生七	2回	5人
亀田	1回	8人
新津	2回	6人
白根	3回	15人
坂井輪	1回	2人
西川	2回	4人
岩室	1回	3人
計	20回	81人

③ 新潟市立明鏡高等学校のボランティア活動の受け入れ

実施館	実施回数	延べ人数
中央	202回	202人

(5) 職員派遣

①子どもの読書推進に関する支援（学校支援は除く）

派遣内容：絵本の読み聞かせ、手あそび、わらべうたなどの実演や講義

実施館	実施回数	派遣職員数	参加者数 (延べ人数)
中央	3回	5人	58人
松浜	1回	1人	14人
山の下	9回	10人	74人
石山	1回	1人	20人
生涯学習 センター	11回	12人	102人
亀田	2回	2人	17人
新津	4回	7人	80人
白根	4回	4人	17人
坂井輪	4回	4人	56人
内野	2回	2人	23人
黒埼	1回	1人	11人
岩室	9回	12人	45人
巻	1回	2人	19人
計	52回	63人	536人

②学校支援（学校図書館支援センターの派遣も含む）

派遣内容：読み聞かせ、ブックトーク、キャリア学習等

実施館	実施回数	派遣職員数	参加者数 (延べ人数)
中央	6回	10人	223人
豊栄	1回	1人	20人
山の下	2回	2人	52人
白根	2回	4人	20人
坂井輪	1回	1人	15人
西川	2回	3人	41人
潟東	1回	1人	18人
計	15回	22人	389人

③ その他

派遣内容：読み聞かせ、仕事紹介等

実施館	実施回数	派遣職員数	参加者数 (延べ人数)
中央	1回	2人	41人
新津	1回	2人	5人
坂井輪	1回	1人	9人
計	2回	3人	14人

(6) 図書館ボランティア活動

①ボランティア活動

館名	配架・書架整理		本の補修	館内美化	対面朗読	録音資料作製
	実施回数	参加者数 (延べ人数)	参加者数 (延べ人数)	参加者数 (延べ人数)	参加者数 (延べ人数)	参加者数 (延べ人数)
中央	127回	152人	78人	30人	68人	33人
豊栄	23回	23人			0人	
松浜			16人			
山の下	36回	52人				
石山	35回	45人				
東区プラザ図書室	117回	148人				
舟江						
鳥屋野						
生涯学習センター	190回	260人				
亀田	20回	28人			0人	
新津	27回	27人			0人	
白根			39人		0人	
月潟						
坂井輪	4回	4人			0人	
内野	0回	0人				
黒埼	44回	202人				
西川	230回	250人		27人	0人	
岩室	46回	88人				
潟東	54回	55人		4人		
巻	175回	213人		13人		
計	1,128回	1,547人	133人	74人	68人	33人

注：1 内野図書館の配架・書架整理ボランティアは令和3年度活動を休止。

②図書館友の会・施設ボランティア

名称	活動館	登録人数	活動内容
中央図書館友の会	中央	31人	配架、美化、広報、研修、花プランター活動
ハンディキャップサービス・ボランティア※	中央	21人	音訳（対面朗読・録音図書作製）
豊栄図書館応援団	豊栄	15人	配架、読みきかせ、広報
しろね図書館友の会	白根	15人	読書会、講演会等
本の森のなかま・巻	巻	5人	美化、イベント
潟東図書館ボランティアひまわり	潟東	10人	読みきかせ、展示等

注：1 平成21年4月より、対面朗読・録音図書作製の活動を行う方を「対面朗読等協力者」と称し、この人数を含む。

③読み聞かせ・ストーリーテリング・紙芝居・わらべうた等ボランティアグループ(五十音順)

(令和4年3月現在)

グループ名	会員数	主な活動館
秋葉かみしばいクラブ「青空」	17人	新津図書館
English Exposures (イングリッシュ・エキスポージャーズ)	2人	中央図書館
えほんだいすき！！	15人	山の下図書館、中央図書館、亀田図書館
絵本の会 がらがらどん	14人	中央図書館、黒崎図書館、鳥屋野図書館
絵本の会 どんぐり	7人	中央図書館
絵本の会 はちみつ	6人	亀田図書館
えほんのとびら	6人	中央図書館
えほんのへや	17人	月潟図書館
絵本の森 たんけん隊	7人	亀田図書館
絵本読み聞かせの会 ほんぼとり	7人	中央図書館
絵本を楽しむ会	29人	中央図書館、鳥屋野図書館、坂井輪図書館
荻川よみきかせの会	12人	荻川地区図書室
絵本の読み聞かせ おぎかわたまごの会	4人	荻川地区図書室
オッホンの会	7人	新津図書館
おはなし キラキラ	7人	亀田図書館
おはなし こっこ	6人	亀田図書館
おはなしの泉	6人	豊栄図書館
おはなしの会 たんぼぼ	10人	中央図書館
おはなしの会 森の家	8人	※主に図書館以外で活動
おはなしバスケット	8人	豊栄図書館
おはなし日和	5人	中央図書館
おはなしぼけっと	5人	新津図書館
おはなしマドレーヌ	6人	豊栄図書館
おはなし るんぷんぷん	8人	巻図書館
潟東図書館ボランティアグループ ひまわり	10人	潟東図書館
語りの会 ことり	10人	中央図書館
金津読み聞かせの会	4人	金津地区図書室
きいちごの会	15人	中央図書館、鳥屋野図書館
クリーク・クラック	7人	豊栄図書館
ぐりとぐら	10人	中央図書館、石山図書館
こんぺいとう	6人	松浜図書館
しろね・おはなしかご	8人	白根図書館
センス・オブ・ワンダー	3人	黒崎図書館
ちいさいこのための読み聞かせの会	10人	新津図書館
月潟おはなしの会	14人	月潟図書館
手作り本サークル(本・カード作り)	5人	新津図書館
どーどりお	4人	新津図書館
豊栄図書館応援団	15人	豊栄図書館
豊栄おはなしの勉強会	17人	豊栄図書館
新潟かみしばいクラブ(かみしばい)	17人	石山図書館、中央図書館、鳥屋野図書館
にこにこの会	5人	中央図書館
平和台文庫	6人	内野図書館
まつぼっくりの会	8人	西川図書館
もくよう会	8人	中央図書館
ゆめのたね	5人	西川図書館
読み聞かせの会 ぼけっと	7人	黒崎図書館
読み語りの会 月明かり	7人	中央図書館
わらべうたサークル「ずくぼんじょ」 (わらべうた)	1人	黒崎図書館、中央図書館

5 統計（令和3年度）

（1）サービス指標

■ 図書館・図書室の状況 [令和3年度]

①個人貸出点数	②登録者数	③蔵書点数	④職員数
3,725,127点	120,597人	1,921,053点	正職員 55人 会計年度任用職員 （司書） 88人 他に 会計年度任用職員 （事務補助）等

⑤資料購入費	⑥人口
94,793千円	776,468人 (令和4年3月末日現在)

■ 図書館サービスの指標

項 目		令和元年度	令和2年度	令和3年度	政令市平均	政令市中央値
1 市民1人当り 貸出点数	貸出点数①					
	人口⑥	5.35点	4.46点	4.80点	4.04点	4.07点
2 登録率	$\frac{\text{登録者数②}}{\text{人口⑥}} \times 100$	17.44%	16.13%	15.53%	28.27%	24.09%
3 登録者1人当り 貸出点数	貸出点数①					
	登録者数②	30.67点	27.63点	30.89点	18.04点	15.53点
4 市民1人当り 蔵書点数	蔵書点数③					
	人口⑥	2.42点	2.44点	2.47点	2.01点	1.99点
5 蔵書回転率	$\frac{\text{貸出点数①}}{\text{蔵書点数③}}$	2.21回	1.82回	1.94回	2.10回	1.81回
6 市民1人当り 資料購入費	資料購入費⑤					
	人口⑥	128.9円	122.9円	122.1円	-	-
7 職員1人当り 人口	人口⑥					
	職員数④	6.2千人	6.1千人	6.4千人	-	-

注：1 個人貸出点数には、雑誌、AV（視聴覚）資料、複製絵画、電子書籍を含む。

2 蔵書点数は、AV（視聴覚）資料、複製絵画、電子書籍を含む。

3 職員数は、令和3年度末現在。

4 資料購入費は予算額。

5 職員数は産休・育休含み、その代用職員は除く。

6 ⑥の人口は「住民基本台帳人口・世帯数令和4年3月末」より抜粋。

7 政令市平均は、政令指定都市立図書館統計調査票の各市平均値を算出したもの。

8 政令市中央値は、政令指定都市立図書館統計調査票の各市中央値を算出したもの。

中央値とは、データを順番に並べたときに、真ん中に来る値。

データ分布の歪みに影響されない値も把握できるように中央値を参考掲載しています。

(2) 図書館・地区図書室・予約本受取サービスの蔵書・利用状況

無印は図書館、☆は地区図書室、◎は予約本受取サービス

館名	開館日数	入館者数	登録者数	蔵書冊数(図書・電子書籍)			蔵書点数(AV他)	受入冊数(図書・電子書籍)				
				計	開架	閉架		合計	購入	寄贈	その他	
令和元年度		2,414,446	137,075	1,864,916	1,493,628	371,288	37,911	52,275	41,525	8,879	1,871	
令和2年度		1,749,721	126,161	1,873,262	1,497,301	375,961	37,378	52,311	42,825	8,084	1,402	
令和3年度		1,897,949	120,654	1,884,467	1,502,490	381,977	36,586	56,239	45,014	9,364	1,861	
北区	豊栄	277	135,689	8,112	195,037	110,745	84,292	4,588	4,047	3,532	479	36
	松浜	266	44,671	2,296	36,998	36,998	0	0	1,067	683	376	8
	☆◎濁川	232	-	54	18	18	0	0	0	0	0	0
	◎予約本	-	-	6	0	0	0	0	0	0	0	0
東区	山の下	278	62,180	2,717	54,024	54,024	0	0	1,787	1,401	372	14
	石山	266	73,248	3,603	30,911	30,911	0	0	1,280	1,058	214	8
	☆東区 プラザ	267	-	4,917	28,282	28,282	0	0	867	787	62	18
	☆◎大形	231	-	156	4,235	4,235	0	0	2	0	2	0
	☆シルバー ピア石山	231	-	453	5,117	5,117	0	0	101	81	20	0
中央区	中央	314	382,123	31,687	476,181	328,060	148,121	13,386	12,774	9,382	2,177	1,215
	舟江	264	22,168	957	16,384	16,384	0	0	783	504	263	16
	鳥屋野	263	67,211	4,589	32,798	32,798	0	0	1,490	1,345	98	47
	生涯セ	278	181,359	5,380	61,471	60,314	1,157	2,754	2,041	1,446	568	27
	☆関屋	320	-	648	9,470	9,470	0	0	131	115	16	0
	☆アサギ	210	-	147	19,168	19,168	0	0	292	244	48	0
江南区	亀田	278	146,528	9,169	87,349	74,857	12,492	3,111	4,056	3,410	569	77
	☆大江山	333	-	147	4,437	4,437	0	0	36	26	10	0
	☆曾野木	209	-	392	8,741	8,741	0	0	64	51	13	0
	☆◎両川	231	-	64	3,087	3,087	0	0	3	1	2	0
	☆横越	333	-	1,972	11,558	11,558	0	0	52	44	8	0
秋葉区	新津	277	135,082	8,958	139,866	101,644	38,222	1,580	3,647	2,886	720	41
	☆荻川	181	-	652	17,194	17,194	0	0	407	338	69	0
	☆金津	197	-	106	10,797	10,797	0	0	181	159	22	0
	☆小須戸	231	-	697	10,659	10,659	0	0	298	257	41	0
南区	白根	277	88,275	4,942	108,183	76,470	31,713	1,812	3,282	2,822	398	62
	月潟	266	17,939	648	44,025	25,323	18,702	1,124	649	406	234	9
	☆味方	281	-	-	10,130	10,130	0	0	126	109	17	0
西区	坂井輪	277	266,654	10,564	74,568	74,568	0	2,060	4,647	3,699	844	104
	内野	265	46,994	2,751	29,733	29,733	0	0	900	717	168	15
	黒埼	266	52,622	3,267	56,896	51,817	5,079	0	1,580	1,019	500	61
	☆真砂	83	-	104	2,979	2,979	0	0	4	0	4	0
	☆西内野	124	-	235	6,689	6,689	0	0	11	0	11	0
	☆小針	82	-	151	3,808	3,808	0	0	6	1	5	0
	☆青山	82	-	165	3,160	3,160	0	0	5	0	5	0
	☆黒崎 北部	287	-	291	4,556	4,556	0	0	5	0	5	0
	◎予約本	-	-	17	0	0	0	0	0	0	0	0
西蒲区	西川	277	69,783	4,400	114,190	84,556	29,634	1,993	3,795	3,380	382	33
	岩室	266	28,219	1,362	65,675	53,110	12,565	1,212	861	706	147	8
	潟東	266	13,723	642	31,044	31,044	0	1,697	731	512	172	47
	巻	266	63,481	3,236	57,210	57,210	0	1,269	1,192	879	298	15
	☆中之口	334	-	-	4,825	4,825	0	0	25	0	25	0
電子図書館	16	-	-	3,014	3,014	0	0	3,014	3,014	0	0	

注：1 蔵書冊数に雑誌は含まない。蔵書点数は視聴覚(AV)資料のほか、録音図書、絵画、パネルシアター、エプロンシアターを含む

2 受入冊数(図書)のその他は、保管転換等の受入変更や発見等の数。

3 団体利用の貸出・予約は含まない。

4 登録者数は貸出カード有効期間内(4年間)の登録者。

除籍 冊数	貸出冊数					貸出人数		予約件数 注3 (リクエスト含む)	館名
	合計	図書・電子書籍	雑誌	AV	1日平均	年間	1日平均		
48,628	4,204,403	3,750,618	319,398	134,387		1,206,111		773,314	令和元年度
43,965	3,485,739	3,116,976	265,699	103,064		955,010		788,834	令和2年度
45,034	3,725,127	3,352,423	273,557	99,147		1,058,352		851,760	令和3年度
2,246	194,321	173,439	15,275	5,607	701	53,616	193	38,314	豊栄
1,237	83,076	74,790	8,286	0	312	23,580	88	18,326	松浜
0	305	305	0	0	1	173	0.7	304	☆◎濁川
0	1	1	0	0	-	1	-	1	◎予約本
1,456	109,665	99,462	10,203	0	394	32,663	117	26,813	山の下
1,034	152,697	138,598	14,099	0	574	47,009	176	49,632	石山
422	156,186	149,530	5,422	1,234	584	45,480	170	41,007	☆東区 プラザ
7	1,116	1,116	0	0	4	355	1	66	☆◎大形
168	8,766	8,766	0	0	37	3,413	14	950	☆リバー ビヤ石山
8,804	912,133	806,240	60,836	45,057	2,904	239,813	763	153,255	中央
463	38,187	35,407	2,780	0	144	12,447	47	9,622	舟江
882	186,219	170,930	15,289	0	708	52,445	199	56,252	鳥屋野
2,624	173,436	155,424	12,523	5,489	623	64,251	231	67,662	生涯セ
206	11,549	11,549	0	0	36	4,236	13	1,220	☆関屋
109	3,729	2,976	753	0	17	1,775	8	1,817	☆アザ
2,820	300,051	267,478	20,486	12,087	1,079	79,198	284	64,806	亀田
41	2,465	2,465	0	0	7	897	2	410	☆大江山
152	3,293	3,293	0	0	15	1,230	5	69	☆曾野木
7	311	311	0	0	1	128	0.5	58	☆◎両川
175	6,728	6,728	0	0	20	2,729	8	417	☆横越
1,915	271,621	242,898	20,895	7,828	980	74,881	270	56,977	新津
211	18,464	17,181	1,283	0	102	7,177	39	8,309	☆荻川
175	4,721	4,417	304	0	23	1,711	8	2,515	☆金津
260	9,070	9,070	0	0	39	3,540	15	559	☆小須戸
4,598	125,138	112,462	10,252	2,424	451	34,840	125	21,554	白根
514	18,770	16,194	2,084	492	70	6,164	23	4,634	月潟
133	4,544	4,544	0	0	16	1,667	5	107	☆味方
2,838	410,184	371,004	29,755	9,425	1,480	114,549	413	110,165	坂井輪
800	92,373	84,102	8,271	0	348	28,752	108	27,700	内野
1,288	122,555	110,189	11,771	595	460	31,783	119	25,946	黒埼
28	1,220	1,220	0	0	14	481	5	313	☆真砂
39	2,156	2,156	0	0	17	764	6	186	☆西内野
12	2,554	2,554	0	0	31	1,053	12	372	☆小針
4	3,288	3,288	0	0	40	1,397	17	531	☆青山
12	1,427	1,427	0	0	4	562	1	169	☆黒埼 北部
0	0	0	0	0	-	0	-	0	◎予約本
4,486	136,897	125,147	8,034	3,716	494	35,264	127	20,354	西川
2,969	37,002	31,593	4,270	1,139	139	10,512	39	9,179	岩室
376	17,683	14,532	1,994	1,157	66	5,435	20	3,391	潟東
1,523	97,065	85,476	8,692	2,897	364	29,637	111	24,327	巻
0	259	259	0	0	0.7	85	0.2	-	☆中之口
0	3,902	3,902	0	0	243	2,659	166	3,471	電子図書館

5 在宅障がい者等図書サービスの登録者・貸出・予約は含む。(中央図書館)

6 地区図書室の貸出冊数(図書)には雑誌を含む。(東区プラザ・アルザにいがた情報・荻川・金津地区図書室を除く)

7 予約本受取サービスの北区は南浜連絡所、西区は赤塚連絡所、中野小屋連絡所の利用。濁川連絡所、大形連絡所、両川連絡所の利用は、濁川地区図書室、大形地区図書室、両川地区図書室に含める。

(3) 館別分類別蔵書冊数 (図書・電子書籍)

ア 全体

館名	総数	一般書						
		総記 (0類)	哲学 (1類)	歴史 (2類)	社会科学 (3類)	自然科学 (4類)	技術 (5類)	産業 (6類)
中央	476,181	16,558	14,909	32,037	57,828	23,573	36,889	16,185
豊栄	195,037	6,067	5,375	12,952	20,142	11,470	16,017	6,953
松浜	36,998	479	613	1,324	2,142	1,650	2,556	806
山の下	54,024	789	1,394	2,464	3,584	2,461	3,708	1,047
石山	30,911	352	540	1,444	1,694	1,479	2,537	691
舟江	16,384	161	271	733	587	639	1,285	228
鳥屋野	32,798	448	731	1,225	2,041	1,561	3,275	687
生涯セ	61,471	1,214	2,125	4,133	7,092	3,131	4,490	1,710
亀田	87,349	1,345	1,686	4,580	5,938	3,822	5,625	2,329
新津	139,866	4,474	3,789	8,300	10,841	6,820	8,465	4,572
白根	108,183	2,194	2,439	5,549	7,408	3,648	5,039	2,398
月潟	44,025	707	907	2,277	2,729	1,951	2,269	1,209
坂井輪	74,568	1,220	2,317	3,972	5,748	3,841	6,220	1,932
内野	29,733	399	632	1,332	1,825	1,286	1,918	631
黒埼	56,896	970	1,139	2,767	3,685	1,977	3,867	1,347
西川	114,190	2,280	3,147	6,204	11,727	6,188	6,766	3,280
岩室	65,675	1,489	1,324	4,069	4,542	3,468	4,870	2,202
潟東	31,044	638	779	2,246	2,011	1,347	1,873	955
巻	57,210	811	1,298	2,924	4,993	3,232	4,575	1,624
電子	3,014	101	88	188	243	258	417	83
合計	1,715,557	42,696	45,503	100,720	156,800	83,802	122,661	50,869

イ 児童書

館名	児童書							
	総記 (0類)	哲学 (1類)	歴史 (2類)	社会科学 (3類)	自然科学 (4類)	技術 (5類)	産業 (6類)	芸術 (7類)
中央	1,390	504	2,766	4,424	6,066	2,655	1,674	2,868
豊栄	858	450	1,901	2,929	4,124	1,846	1,077	3,690
松浜	176	106	446	788	1,295	463	438	513
山の下	158	94	489	777	1,285	519	412	691
石山	108	84	260	436	635	304	204	421
舟江	63	36	58	175	292	130	107	217
鳥屋野	179	100	268	430	767	386	272	453
生涯セ	155	116	477	761	1,059	404	374	578
亀田	333	228	921	1,324	1,832	795	670	1,046
新津	412	219	1,195	1,694	2,209	1,048	857	1,171
白根	368	234	965	1,881	2,544	1,183	881	1,230
月潟	156	88	444	794	1,082	436	355	643
坂井輪	292	136	526	1,034	1,297	667	429	676
内野	74	71	282	436	629	315	304	469
黒埼	113	77	368	627	911	549	432	577
西川	638	266	1,126	2,624	3,062	1,333	992	1,359
岩室	154	108	393	682	1,006	388	397	592
潟東	134	54	314	509	814	367	235	400
巻	229	111	378	792	1,212	577	441	609
電子	-	-	-	-	-	-	-	-
合計	5,990	3,082	13,577	23,117	32,121	14,365	10,551	18,203

注：1 地区図書室は含まない。

2 マンガは、中央図書館以外は各分類に含む。

(単位：冊)

一般書						児童書	館名
芸術 (7類)	言語 (8類)	文学 (9類)	郷土	マンガ	小計	計	
35,881	8,480	105,632	44,816	11,361	404,149	72,032	中央
14,830	4,097	39,835	10,960	0	148,698	46,339	豊栄
2,263	394	9,211	2,148	0	23,586	13,412	松浜
3,352	661	13,721	3,391	0	36,572	17,452	山の下
2,001	378	8,837	1,601	0	21,554	9,357	石山
492	122	6,425	708	0	11,651	4,733	舟江
2,106	415	6,992	1,158	0	20,639	12,159	鳥屋野
4,337	1,691	15,160	3,203	0	48,286	13,185	生涯セ
5,837	941	24,176	7,354	0	63,633	23,716	亀田
9,220	1,703	33,174	17,979	0	109,337	30,529	新津
5,958	1,306	33,641	6,329	0	75,909	32,274	白根
2,782	482	13,346	2,465	0	31,124	12,901	月潟
5,477	976	17,436	5,189	0	54,328	20,240	坂井輪
1,679	430	7,189	1,885	0	19,206	10,527	内野
1,960	503	18,411	4,309	0	40,935	15,961	黒埼
7,276	1,614	27,335	6,119	0	81,936	32,254	西川
5,360	965	16,848	4,886	0	50,023	15,652	岩室
2,647	476	7,728	2,076	0	22,776	8,268	潟東
3,074	602	15,780	3,817	0	42,730	14,480	巻
175	119	1,229	0	0	2,901	113	電子
116,707	26,355	422,106	130,393	11,361	1,309,973	405,584	合計

(単位：冊)

児童書					館名
言語 (8類)	文学 (9類)	絵本	紙芝居	計	
847	19,980	27,139	1,719	72,032	中央
584	15,261	12,951	668	46,339	豊栄
166	3,798	5,002	221	13,412	松浜
251	5,500	6,868	408	17,452	山の下
97	2,794	3,773	241	9,357	石山
54	1,463	1,807	331	4,733	舟江
149	3,780	5,164	211	12,159	鳥屋野
246	3,348	5,466	201	13,185	生涯セ
352	6,777	9,015	423	23,716	亀田
394	7,839	12,866	625	30,529	新津
400	8,997	13,154	437	32,274	白根
108	4,040	4,451	304	12,901	月潟
212	5,501	8,953	517	20,240	坂井輪
132	3,030	4,402	383	10,527	内野
141	5,634	6,008	524	15,961	黒埼
537	9,105	10,744	468	32,254	西川
148	4,442	6,782	560	15,652	岩室
148	2,139	2,775	379	8,268	潟東
138	4,453	5,282	258	14,480	巻
-	-	106	7	113	電子
5,104	117,881	152,708	8,885	405,584	合計

注：3 電子図書館の蔵書冊数は、タイトル数ではなくライセンス数。

4 電子図書館の一般の総記(0類)から文学(9類)は、児童書も含む。

(4) 館別分類別貸出冊数 (図書・電子書籍・雑誌・AV)

ア 全体

館名	総数	図書 (総計)	一般書						
			総記 (0類)	哲学 (1類)	歴史 (2類)	社会科学 (3類)	自然科学 (4類)	技術 (5類)	産業 (6類)
中央	912,133	806,240	8,543	25,921	37,229	52,234	37,932	91,960	17,164
豊栄	194,321	173,439	1,868	4,630	6,146	9,110	7,041	14,204	4,430
松浜	83,076	74,790	578	1,767	2,122	3,586	3,127	7,717	2,197
山の下	109,665	99,462	690	3,183	3,151	4,871	4,151	8,105	1,626
石山	152,697	138,598	899	3,941	3,875	6,523	5,823	12,957	2,895
舟江	38,187	35,407	214	640	605	1,097	1,503	3,647	666
鳥屋野	186,219	170,930	1,400	4,641	3,960	8,729	6,292	18,073	2,549
生涯セ	173,436	155,424	1,948	6,544	6,530	11,216	7,505	13,687	2,907
亀田	287,964	267,478	2,716	7,986	9,095	15,958	11,962	25,121	6,912
新津	271,621	242,898	2,231	6,800	7,881	13,159	10,452	24,432	5,609
白根	125,138	112,462	975	3,108	3,929	5,728	4,826	10,875	2,897
月潟	37,048	16,194	153	479	328	821	821	1,384	435
坂井輪	410,184	371,004	3,436	12,681	11,703	20,727	15,215	29,994	6,768
内野	92,373	84,102	889	2,908	2,636	5,108	4,294	9,318	2,304
黒埼	122,555	110,189	825	3,400	3,259	4,954	4,046	9,274	2,199
西川	136,897	125,147	1,367	3,714	4,370	6,796	5,603	10,861	3,625
岩室	37,002	31,593	317	1,045	1,207	1,483	1,485	2,567	952
潟東	17,683	14,532	123	391	336	772	660	1,650	508
巻	72,944	61,355	708	2,721	2,726	4,755	4,280	8,536	2,457
電子	3,902	3,902	173	151	235	301	376	752	133
合計	3,465,045	3,095,146	30,053	96,651	111,323	177,928	137,394	305,114	69,233

イ 児童書

館名	児童書								
	総記 (0類)	哲学 (1類)	歴史 (2類)	社会科学 (3類)	自然科学 (4類)	技術 (5類)	産業 (6類)	芸術 (7類)	言語 (8類)
中央	1,542	1,168	3,320	4,176	13,601	5,983	2,263	6,442	1,240
豊栄	523	450	678	1,204	2,911	1,263	463	3,688	279
松浜	226	154	206	263	1,214	424	181	640	107
山の下	175	141	281	310	927	343	156	719	122
石山	221	360	404	507	1,574	807	231	1,147	168
舟江	52	44	157	130	388	126	123	257	33
鳥屋野	549	987	826	1,086	2,976	1,158	419	1,883	378
生涯セ	253	281	464	735	2,170	677	331	1,016	283
亀田	579	747	1,498	1,778	6,628	3,510	1,342	3,240	619
新津	377	354	1,114	1,276	4,626	2,533	938	1,835	535
白根	186	182	567	738	1,751	1,035	364	1,011	338
月潟	30	27	53	49	235	76	51	189	18
坂井輪	1,339	1,050	2,034	2,748	8,678	4,823	1,755	4,059	883
内野	171	202	258	433	1,150	470	152	510	132
黒埼	202	182	456	322	1,288	728	207	617	130
西川	844	234	654	852	2,848	1,033	464	1,207	323
岩室	161	88	155	115	389	174	75	242	64
潟東	29	30	36	97	348	151	61	143	62
巻	192	213	395	540	1,258	683	249	585	164
電子	-	-	-	-	-	-	-	-	-
合計	7,651	6,894	13,556	17,359	54,960	25,997	9,825	29,430	5,878

注:1 地区図書室は含まない。

2 西川図書館のAV貸出点数に絵画含む。

(単位：冊)

一般書						児童書	雑誌	A V	館名
芸術 (7類)	言語 (8類)	文学 (9類)	郷土	マンガ	計				
44,124	7,421	226,333	6,253	31,116	586,230	220,010	60,836	45,057	中央
7,488	1,468	59,228	2,072	172	117,857	55,582	15,275	5,607	豊栄
2,829	394	27,862	973	242	53,394	21,396	8,286	0	松浜
3,298	558	44,614	937	178	75,362	24,100	10,203	0	山の下
4,581	587	51,917	1,275	742	96,015	42,583	14,099	0	石山
969	141	19,173	313	34	29,002	6,405	2,780	0	舟江
5,688	939	47,779	1,464	1,168	102,682	68,248	15,289	0	鳥屋野
7,350	1,744	58,040	1,758	369	119,598	35,826	12,523	5,489	生涯セ
11,655	1,741	79,089	2,711	889	175,835	91,643	20,486	0	亀田
10,118	1,625	81,523	2,826	702	167,358	75,540	20,895	7,828	新津
3,671	514	42,181	931	155	79,790	32,672	10,252	2,424	白根
678	107	5,686	192	8	11,092	5,102	2,084	18,770	月潟
14,504	2,373	110,736	2,966	2,002	233,105	137,899	29,755	9,425	坂井輪
3,822	721	29,060	1,063	202	62,325	21,777	8,271	0	内野
3,166	618	47,129	1,163	222	80,255	29,934	11,771	595	黒埼
5,214	643	43,342	1,555	249	87,339	37,808	8,034	3,716	西川
1,638	320	12,160	723	30	23,927	7,666	4,270	1,139	岩室
681	137	3,719	199	24	9,200	5,332	1,994	1,157	潟東
3,438	482	29,407	1,240	328	61,078	277	8,692	2,897	巻
312	149	1,043	0	0	3,625	277	0	0	電子
135,224	22,682	1,020,021	30,614	38,832	2,175,069	944,198	265,795	104,104	合計

(単位：冊)

児童書				館名
文学 (9類)	絵本	紙芝居	計	
53,838	120,129	6,308	220,010	中央
10,319	32,306	1,498	55,582	豊栄
4,908	12,426	647	21,396	松浜
5,255	15,263	408	24,100	山の下
9,416	26,800	948	42,583	石山
1,689	3,311	95	6,405	舟江
18,465	38,734	787	68,248	鳥屋野
8,046	21,114	456	35,826	生涯セ
19,373	50,594	1,735	91,643	亀田
15,277	45,192	1,483	75,540	新津
6,822	18,878	800	32,672	白根
609	3,564	201	5,102	月潟
34,790	73,642	2,098	137,899	坂井輪
4,271	13,388	640	21,777	内野
5,542	19,449	811	29,934	黒埼
7,223	21,306	820	37,808	西川
1,332	4,536	335	7,666	岩室
705	3,460	210	5,332	潟東
6,115	13,680	324	24,398	巻
-	260	17	277	電子
213,995	538,032	20,621	944,198	合計

注：3 電子図書館の一般の総記(0類)から文学(9類)は、児童書も含む。

(5) 媒体別視聴覚資料・マイクロフィルム所蔵状況

(単位：点)

館名	視聴覚資料									合計	マイクロフィルム
	VHS	DVD	CD	カセット	LD	CD-ROM	その他	障がい者用録音図書 CD	カセット		
中央	103	4,710	7,710	286	0	0	0	442	135	13,386	1,829
豊栄	414	875	3,256	43	0	0	0	0	0	4,588	0
生涯セ	4	1,794	956	0	0	0	0	0	0	2,754	0
亀田	0	1,628	1,483	0	0	0	0	0	0	3,111	0
新津	25	785	707	0	0	0	63	0	0	1,580	0
白根	57	576	1,112	67	0	0	0	0	0	1,812	0
月潟	218	251	592	19	44	0	0	0	0	1,124	0
坂井輪	0	1,059	1,001	0	0	0	0	0	0	2,060	0
西川	45	863	1,005	0	0	0	0	0	0	1,913	0
岩室	147	310	755	0	0	0	0	0	0	1,212	0
潟東	0	765	932	0	0	0	0	0	0	1,697	0
巻	0	625	644	0	0	0	0	0	0	1,269	0
合計	1,013	14,241	20,153	415	44	0	63	442	135	36,506	1,829

注：1 その他は、パネルシアター・エプロンシアターの数。

(6) 複製絵画利用状況

(単位：点)

館名	所蔵点数	貸出点数
西川	80	215

(7) 団体の登録状況と利用状況（学校も含む）

内容	合計	中央	豊栄	亀田	新津	白根	坂井輪	西川	その他 12館	オンライン 地区図書室
団体数	519	167	36	38	38	39	49	36	95	21
貸出冊数	108,682	36,868	7,985	10,066	8,693	5,432	13,085	6,375	17,918	2,260

注：1 団体数は、令和3年度利用のあった登録団体数。

(8) 新聞・雑誌所蔵状況

令和3年度受入タイトル数

館名	新聞			雑誌		
	購入	寄贈	合計	購入	寄贈	合計
中央	36	6	42	352	79	431
豊栄	14	4	18	83	4	87
松浜	7	0	7	34	1	35
山の下	8	0	8	48	3	51
石山	8	0	8	47	1	48
舟江	7	0	7	22	1	23
鳥屋野	8	0	8	39	1	40
生涯セ	12	0	12	52	7	59
亀田	11	2	13	87	8	95
新津	10	2	12	100	12	112
白根	8	3	11	74	1	75
月潟	7	1	8	33	1	34
坂井輪	9	0	9	78	8	86
内野	8	0	8	37	1	38
黒埼	8	1	9	46	6	52
西川	9	2	11	71	5	76
岩室	6	2	8	49	1	50
潟東	6	1	7	28	1	29
巻	8	1	9	55	4	59
合計	190	25	215	1,335	145	1,480

注：1 中心館は、地区図書室の所蔵雑誌を含む。

(9) レファレンス件数、複写件数、相互貸借件数

館名	レファレンス (件)			複写 (枚)	相互貸借 (件)	
	所蔵調査 (A)	事項調査 (B)	A+B		貸出	借受
中央	26,248	3,264	29,512	19,313	1,569	288
豊栄	7,407	474	7,881	4,859	-	63
松浜	902	196	1,098	90	-	23
山の下	1,332	364	1,696	225	-	68
石山	3,859	48	3,907	389	-	93
舟江	927	187	1,114	386	-	22
鳥屋野	2,562	343	2,905	254	-	42
生涯セ	4,850	235	5,085	2,418	-	148
亀田	5,633	1,323	6,956	897	-	69
新津	4,645	656	5,301	4,144	-	201
白根	1,525	387	1,912	621	-	31
月潟	1,011	78	1,089	112	-	4
坂井輪	9,687	1,384	11,071	1,349	-	472
内野	1,854	267	2,121	419	-	75
黒埼	1,482	233	1,715	257	-	42
西川	4,722	189	4,911	1,038	-	31
岩室	473	128	601	203	-	8
潟東	685	143	828	281	-	9
巻	1,790	156	1,946	923	-	57
合計	81,594	10,055	91,649	38,178	1,569	1,746

注：1 中央図書館は、東区プラザ図書室、アルザにいがた情報図書室を含む。

2 新津図書館の所蔵調査 (A) は、荻川地区図書室、金津地区図書室を含む。

(10) ホームページアクセス件数

(単位：件)

アクセス件数
1,110,047

注：1 トップページへのアクセス件数。

(11) オンラインデータベース・国立国会図書館デジタル化資料送信サービス利用状況

(単位：件)

館名	サービス	設置台数	利用件数
中央	オンラインデータベース	3台	143
	デジタル化資料送信サービス	1台	113
合計			256

(12) インターネット端末利用状況

(単位：件)

館名	設置台数	利用件数
中央	17台	5,317
豊栄	2台	460
山の下	1台	504
亀田	2台	1,296
新津	4台	2,195
白根	2台	1,041
月潟	2台	404
坂井輪	4台	1,552
西川	3台	724
岩室	1台	166
潟東	1台	105
巻	2台	1,057
合計	41台	14,821

(13) AVブース利用状況

(単位：件)

館名	設置台数	利用件数
中央	12台	3,908
豊栄	11台	761
生涯セ	5台	878
亀田	3台	461
新津	3台	460
白根	2台	14
月潟	2台	7
坂井輪	4台	289
西川	8台	22
岩室	6台	21
潟東	1台	5
巻	3台	249
合計	60台	7,075

(14) ハンディキャップサービスについて

①媒体別障がい者のための資料所蔵点数

(単位：点)

館名	カセットブック	CDブック	合計
中央	135	442	577

注：1 資料は全て再掲。

②在宅障がい者等図書サービス

対象：新潟市在住で障がい等によって、図書館に来館することが困難な人。

登録：身体障害者手帳、療育手帳を持っている人等。

寝たきりの人などは民生委員等の証明書が提示できる人。

貸出：1人10点以内、1ヵ月以内。郵送。

本・雑誌・録音図書・AV（視聴覚）資料が借りられる。

令和3年度利用状況

内容		件数
登録者数		93人
貸出人数		552人
貸出点数		3,301点
貸出内訳	図書・雑誌	2,753冊
	視聴覚資料	355点
	障がい者用録音図書	193点

③対面朗読サービス・録音資料作製サービス

対象：新潟市在住で活字による読書が困難な人。「身体障害者手帳」又は「療育手帳」を持っている人。

利用：希望の図書や雑誌を音訳者（対面朗読等協力者）が朗読。

希望の音声資料が図書館にないときには、音訳者（対面朗読等協力者）が音訳して個人用CDを作製。

令和3年度利用状況

内容	中央	坂井輪	合計
対面朗読実施回数	34回	0回	34回

内容	中央
プライベート録音図書作製数	5点

④録音室・対面朗読室と機器利用サービス

対象：どなたでも

利用：活字による読書が困難な方に役立てていただくため、中央図書館にある録音室・対面朗読室とその機器が利用できる。

中央図書館	利用可能機器
録音室	プレクストーク
対面朗読室 1	プレクストーク、音声拡大読書機、音声パソコン、点字ディスプレイ、点字プリンタ
対面朗読室 2	プレクストーク

令和3年度利用状況

中央図書館	件数
録音室利用回数	34回
対面朗読室利用回数	11回

注：1 在宅障がい者等サービスは中央図書館でのみ実施。対面朗読サービスは中央・豊栄・亀田・新津・白根・坂井輪・西川図書館で利用可。

2 新型コロナウイルス感染症対策として、令和3年12月から遠隔コミュニケーションアプリ「Zoom」を使用したオンラインでの対面朗読サービスを実施した。利用者と音訳者が中央図書館の対面朗読室1、対面朗読室2に別々に入り、朗読をオンラインで聞く方式。

(15) 視聴覚教材等団体貸出状況

新津図書館 視聴覚ライブラリーの貸出

単位：件

教材名	貸出先											学校社会 総計							
	所蔵数	小学校	中学校	高校	大学	市立 幼稚園	私立 幼稚園	各種 学校	特別支援 学校	学校教育 小計	市立 保育園		私立 保育園	ひまわり クラブ	公民館	市行政	県・国	一般 団体	社会教育小 計
プロジェクター	30	0	0	1	0	0	0	1	0	0	18	0	0	13	15	0	47	93	95
スクリーン	18	0	0	1	0	0	0	0	0	1	1	0	0	0	5	0	3	9	10
16ミリ映写機	3	0	0	0	0	0	0	0	0	0	2	0	0	0	0	0	4	6	6
ビデオプレイヤー	7	0	0	0	0	0	0	0	0	0	0	0	0	4	3	0	0	7	7
O H P	2	0	0	0	0	0	0	0	0	0	0	0	0	0	0	0	3	3	3
スライド映写機	3	0	0	0	0	0	0	0	0	0	0	0	0	0	0	0	0	0	0
暗幕	6	0	0	0	0	0	0	0	0	0	0	0	0	0	8	0	1	9	9
その他	14	0	0	0	0	0	0	0	0	0	0	0	0	6	0	0	44	50	50
小計		0	0	2	0	0	1	0	0	3	21	0	0	17	37	0	102	177	180
16ミリフィルム	449	0	0	0	0	2	5	0	0	7	10	0	0	0	0	0	2	12	19
ビデオテープ	2,776	6	0	0	0	0	0	0	0	6	1	0	0	17	5	4	0	27	33
DVD	1,005	3	0	0	0	2	3	0	0	8	35	5	0	96	17	10	7	170	178
小計	4,230	9	0	0	0	4	8	0	0	21	46	5	0	113	22	14	9	209	230
総計		9	0	2	0	4	9	0	0	24	67	5	0	130	59	14	111	386	410

注：1 その他は、書画カメラ、ワイヤレスアンプ等

6 資料

(1) 沿革

年 月	沿 革
大正 9年 (1920年) 9月	沼垂町青年協会により「私立沼垂図書館」開設 (新潟市役所沼垂出張所2階)
大正 14年10月	新津町が桂恕佑氏から新築図書館と自家の蔵書の寄付を受け、「新津町立記念図書館」として新津本町4丁目に開館
15年 4月	新潟市立沼垂図書館開館(青年協会から移管)
昭和 17年 (1942年) 12月	火災による焼失のため沼垂図書館閉館
22年 7月	新潟市役所沼垂出張所に沼垂図書館再開
24年 4月	亀田公民館図書室開室(亀田公民館に併設)
26年 1月	新津市制施行に伴い「新津市立記念図書館」と改称
4月	舟江図書館を新潟鉄工所併設工業専修学校内に開設
27年 4月	沼垂図書館山の下配本所を新潟鉄工所第2東峯寮の運動場に設置
28年 6月	亀田町公民館の移転に伴い、亀田公民館図書室が移転(以後現在地に至るまで5回移転)
31年 2月	山の下配本所を山の下閲覧所に改め、新潟市役所山の下出張所に移転
8月	舟江図書館を稲荷町に新築移転
34年 4月	旧白根小学校西校舎に白根町立白根図書館が開館
6月	白根市制施行に伴い白根市立白根図書館と改称
37年 1月	新津市立記念図書館が移動図書館車「ともしび号」を国庫補助で購入
8月	白根市立白根図書館が旧白根郵便局跡の教育委員会事務局に移転
38年10月	白根市立白根図書館が自動車文庫開始
39年 6月	新潟地震により、沼垂図書館、山の下閲覧所は被災、沼垂図書館は江東公民館に移転
12月	白根市立白根図書館が白根市産業厚生会館の3階に移転
40年 7月	黒埼村公民館図書室開室
12月	沼垂図書館が新築された東地区総合庁舎に移転
43年 3月	黒埼村公民館図書室が移動公民館車(移動図書室)開始
48年 4月	新潟市立図書館で図書予約制度開始
50年 6月	白根市立白根図書館が旧白根中学校技術教育センター跡に移転
52年 8月	山の下閲覧所が山の下図書館に改称、新築された中地区事務所に移転
53年 7月	新津市図書館・視聴覚センターとして開館(日宝町に新築)
54年 4月	坂井輪図書館開館(坂井輪地区センターに併設) 石山図書館開館(石山地区センターに併設)
	黒埼村公民館図書室が黒埼総合体育館に移転
55年 4月	内野図書館開館(西地区公民館に併設)
8月	鳥屋野図書館開館(鳥屋野地区センターに併設)

昭和56年	
(1981年) 9月	新潟市で日曜開館スタート（沼垂図書館 第1・3日曜日、その他の館 第1日曜日）
56年11月	松浜図書館開館（北地区公民館に併設）
57年5月	舟江図書館が在宅障がい者を対象に図書郵送貸出を開始
58年4月	舟江図書館が改装された北部総合コミュニティセンターに移転
6月	大活字本の「川上文庫」を舟江図書館に設置
9月	沼垂図書館が東地区総合庁舎の改装で2階ワンフロアになる
11月	黒埼町立図書館開館、合わせて移動公民館車を廃止
61年4月	新潟市立図書館、貸出図書の冊数を「3冊」、期間を「2週間」に変更
62年	沼垂図書館電算導入で新潟市内8館が電算化
平成3年	
(1991年) 10月	亀田町公民館の移転に伴い、亀田公民館図書室が移転
4年4月	沼垂図書館で全日曜開館の実施、新潟市のその他の7図書館は第1・3日曜日開館
5年10月	新潟市立図書館、貸出図書の冊数を「3冊以内」から「5冊以内」に変更
6年9月	新潟市立図書館が貸出用端末機をパソコンに更新する
7年4月	新津市図書館がコンピュータによる業務開始
10月	新潟市で第81回全国図書館大会を開催
11月	沼垂図書館創立70周年（記念誌発行・図書館まつり） 亀田公民館図書室が電算システムによる業務開始
9年4月	月潟村民図書館開館
5月	新潟市立図書館が現物見計らい選書（見本図書を直接手にして検討し選書する）を始める
7月	白根市・小須戸町・味方村・月潟村及び中之口村が図書館及びカルチャーセンターなどの公共施設の相互利用に関する協定書を締結
10月	岩室村立図書館開館
10年2月	新潟市立図書館が図書館情報検索システム（OPAC）稼動 新潟市立図書館ホームページ開設（インターネットによる蔵書検索が可能になる）
11月	新潟市立図書館で図書館ボランティア講座始まる
12月	月潟村民図書館開館時間変更（12月～2月は1時間早く閉館） 月潟村民図書館貸出期間変更（図書10日間から14日間へ、AV資料5日間から7日間へ） 豊栄市中央公民館図書室が電算システムによる業務開始
11年2月	新潟市立図書館が利用カードを一本化（1枚のカードでどの市立図書館でも貸出可能）
5月	岩室村立図書館が岩室温泉病院へ出張貸出開始
8月	新潟市立図書館全館で全日曜開館の完全実施
9月	岩室村立図書館が時間外貸出サービスを開始

平成11年 (1999年) 12月	白根市立白根図書館が各地区公民館への図書配本の中止及び引上げ、白根市立白根図書館休館
12年 1月	「図書館だよりにいがた」を発刊(隔月刊)
4月	新潟市立図書館が新電算システム稼動・全館オンライン化 新潟市立図書館が貸出図書の冊数を「5冊以内」から「10冊以内」に変更 新潟市立坂井輪図書館が午後7時まで夜間開館実施 新潟市立図書館が団体貸出の制度化 白根市立図書館が移動図書館車運行開始
6月	「図書館へのたより」を新潟市立図書館全館で受付 白根市立図書館が白根学習館内に移転、開館
7月	新潟市立図書館がインターネットによる予約受付を開始
10月	新津市図書館ホームページ開設
11月	岩室村立図書館が平日(火～金)の開館時間を1時間延長 豊栄市立図書館開館
13年 1月	黒埼町との合併に伴い、黒埼町立図書館が新潟市立図書館に加わる 新潟市立図書館がボランティアと共に、除籍雑誌のリサイクル事業「古い雑誌をお分けします」実施
5月	新潟市立図書館が祝日の一部開館の開始(5月3日・11月3日)
6月	黒埼図書館電算化により、新潟市立図書館オンライン化拡大(全9館)
8月	潟東村立潟東図書館開館(ゆう学館内)
14年 2月	豊栄市立図書館が移動図書館車しらかし運行開始(文部科学省助成事業)
4月	新潟市立図書館全館、平日午後7時まで夜間開館実施 学校の完全週5日制に対応し、新潟市の7地区図書室で土曜日の午前開室
6月	新津市図書館が全日曜開館開始 月潟村民図書館が電算システムを変更、利用者用開放端末でインターネット提供開始
15年 3月	黒埼図書館リニューアルオープン
4月	新潟市立図書館が配本業務を全面委託
6月	「(仮称)新潟市立中央図書館基本計画」策定
9月	豊栄市立図書館が学級配本「どんぐり」開始 月潟村民図書館がエルネット受信機器を設置し、「子ども放送局」の上映を開始
16年 4月	17年3月の広域合併に先駆け、合併予定12市町村住民に広域利用を開始(新津市は5月から)
6月	「(仮称)新潟市立中央図書館基本設計」策定
7月	新津市図書館が美幸町分室を閉室
17年 3月	13市町村の合併—新潟市と新津市・白根市・豊栄市・小須戸町・横越町・亀田町・西川町・岩室村・味方村・潟東村・月潟村・中之口村との合併により図書館、地区図書室が増加(16館29地区図書室へ)

		合併に伴い各図書館の名称変更
平成17年		
(2005年)	5月	生涯学習センター図書館開館(17館29地区図書室)
	7月	西川図書館開館(18館28地区図書室) 新津図書館金津地区図書室が金津地区コミュニティセンター内へ移転
	8月	「(仮称)新潟市立中央図書館」起工式 建設着工
	10月	巻町との合併により地区図書室が増加(18館31地区図書室)
18年	3月	新津図書館が小合・山谷地区図書室を閉室(18館29地区図書室)
19年	1月	(仮称)新潟市立中央図書館の愛称を「ほんぽーと」に決定
	3月	新潟市立中央図書館竣工
	6月	新潟市立沼垂図書館閉館 旧新潟市立図書館(9館)の電算システムが新システムへ変更
	7月	月潟、岩室図書館が旧新潟市立図書館と電算システムのオンライン化、貸出等に関わるサービス内容を統一
	9月	亀田、潟東図書館が旧新潟市立図書館と電算システムのオンライン化、貸出等に関わるサービス内容を統一
	10月	新潟市立中央図書館開館(18館29地区図書室) 中央図書館が窓口業務等を一部委託 全館で貸出冊数、貸出期間を統一
20年	4月	新潟市立図書館の図書整理日を第1水曜日に変更 豊栄・山の下・新津・白根・坂井輪・西川図書館の開館日、開館時間を変更 (祝日開館、金曜日休館、土曜日午後7時まで開館) 西蒲区学校図書館支援センターを西川図書館に設置
	11月	新発田市、阿賀野市、五泉市と広域利用を開始 AV資料の貸出期間を1週間から2週間に変更
21年	4月	聖籠町と広域利用を開始 豊栄・新津・白根・西川図書館で中央・生涯学習センター図書館のAV資料の取り寄せを開始 新潟市立図書館・新潟県立図書館・新潟大学附属図書館間が連携協力し、巡回便の運行や図書館資料の相互利用の促進をはかる新潟地域図書館ネットワーク「めぐるくん」を発足 北区学校図書館支援センターを豊栄図書館に設置
22年	3月	「新潟市立図書館ビジョン」「新潟市子ども読書活動推進計画」を策定
	4月	南区学校図書館支援センターを白根図書館に設置
	5月	学校図書館へ団体貸出の資料を搬送する「学校貸出図書搬送事業」を開始 横越地区図書室が横越地区公民館内に新築移転
	6月	白根図書館 開館10周年 西川図書館と電算システム統合
	7月	西川図書館 開館5周年 白根図書館と電算システム統合

平成22年	
(2010年) 9月	ほんぼーとこどもとしょかん名誉館長に黒井健氏就任。黒井氏デザインの「るーぼん」がこどもとしょかんのシンボルキャラクターになる 中央図書館が日本図書館協会建築賞を受賞
10月	新津図書館と電算システム統合 中央図書館開館3周年・国民読書年記念事業「荻原規子講演会&トークセッション」開催
12月	豊栄図書館との電算システム統合により全館オンライン化完了
23年 1月	良寛研究の第一人者、故・谷川敏朗氏寄贈資料「谷川・良寛文庫」を中央図書館に開設
4月	全市域で「ブックスタート事業」を開始 学校図書館支援センターを中央図書館に設置
6月	巻地区図書室閉室（18館28地区図書室）
7月	ほんぼーとまちなかサテライト開設（中央区西堀ローサ内） 豊栄図書館 窓口業務等を一部委託
9月	巻図書館開館（19館28地区図書室） 東区プラザ図書室開室（19館29地区図書室） 東区プラザ図書室 窓口業務等を委託
10月	アルザにいがた情報図書室と電算システム統合（19館30地区図書室） 鴻東図書館 開館10周年 ブックスタート開始記念事業「細谷亮太講演会&対談」開催
11月	山の下図書館が改装のため休館（平成24年3月31日まで）
24年 3月	岡方地区図書室、長浦地区図書室閉室（19館28地区図書室） 豊栄図書館 移動図書館車運行終了 豊栄図書館 学級配本「どんぐり」終了
4月	山の下図書館リニューアルオープン
6月	「教育フォーラム2012」を開催 中央図書館が公共建築賞優秀賞を受賞
10月	亀田図書館新築移転開館 中央図書館開館5周年記念のつどい開催 中央図書館開館5周年記念事業「ほんぼーとアート祭」開催（11月まで）
25年 3月	白根図書館 移動図書館車運行終了
11月	松浜図書館が耐震工事のため休館（平成25年12月9日まで）
26年 1月	坂井輪図書館がリニューアル工事のため休館（平成26年8月19日まで）
3月	新・新津図書館竣工 早通地区図書室、木崎地区図書室閉室（19館26地区図書室）
5月	中央図書館が子ども読書活動優秀実践図書館として文部科学大臣表彰を受ける
7月	新・新津図書館開館・視聴覚教材団体貸出事業の移管 新津図書館 窓口業務等を一部委託

平成26年

- (2014年) 8月 坂井輪図書館リニューアルオープン、坂井輪図書館協議会設置
坂井輪図書館 窓口業務等を一部委託
- 11月 石山図書館が耐震工事のため休館（平成27年3月25日まで）
- 27年 3月 新潟市立図書館ビジョン後期施策・事業計画策定
第二次新潟市子ども読書活動推進計画策定
木戸地区図書室閉室（19館25地区図書室）
- 4月 小須戸地区図書室が小須戸まちづくりセンター内にリニューアルオープン
- 6月 第二次新潟市子ども読書活動推進計画策定記念講演会
「読書が育む子どもの未来」開催
- 7月 図書館情報システム切り替え
19図書館1地区図書室（東区プラザ図書室）で無線LANサービス開始
ホームページのスマートフォン対応開始
- 8月 坂井輪図書館で「団体貸出制度を活用した民間団体等との協働モデル事業」を開始
- 28年 2月 舟江図書館が北部総合コミュニティセンターの2階から別館棟1階に移転
- 3月 ホームページで「キッズページ（子ども向けページ）」公開
ホームページで「新津図書館デジタルアーカイブ」公開
- 4月 地区図書室の開室時間拡大
- 29年 1月 月潟図書館が空調設備工事のため休館（平成29年3月1日まで）
- 3月 「新津図書館デジタルアーカイブ」を「新潟市立図書館デジタルアーカイブ」にリニューアル
- 9月 AV資料の貸出延長及び黒埼図書館でAV資料の予約受取・返却を開始
- 10月 中央図書館開館10周年 10月1日 記念式典
「もっと身近な図書サービスに向けた改善」により団体貸出の登録対象およびサービス内容を拡大
「もっと身近な図書サービスに向けた改善」により、地区図書室の予約本の受け渡しを連絡所で行う予約本受取サービスを、南浜連絡所、大形連絡所、両川連絡所、赤塚連絡所、中野小屋連絡所でモデル事業として実施
- 30年 3月 南浜地区図書室、赤塚地区図書室、中野小屋地区図書室、峰岡地区図書室、漆山地区図書室閉室（19館20地区図書室）
ほんぼーとまちなかサテライト閉室
- 4月 石山図書館、鳥屋野図書館の開館日・休館日を変更（第4日曜日休館、翌月曜日開館）
新潟広域都市圏連携事業として、燕市、胎内市、弥彦村、田上町、阿賀町と相互利用を開始
南浜連絡所、赤塚連絡所、中野小屋連絡所で予約本受取サービスを本格実施、大形連絡所、両川連絡所はモデル事業を継続
- 11月 松浜図書館が空調設備工事のため休館（平成31年3月31日まで）
- 12月 団体貸出制度の愛称を「Book Pack（ブックパック）」とし広報を開始

平成31年	
(2019年) 1月	濁川連絡所で予約本受取サービスのモデル事業を実施
令和元年	
(2019年) 6月	相互貸借の送料（県外図書館のみ）利用者負担を開始 新潟市教育委員会が第49回「学校図書館賞」を受賞
7月	舟江図書館が移転のため休館（令和元年7月24日まで） 舟江図書館が北部総合コミュニティセンター内3階に移転開館 舟江図書館の平日の開館時間を午後5時までに変更
10月	台風19号の影響により、豊栄・松浜図書館が臨時休館（令和元年10月13日） 新潟地域図書館ネットワーク「めぐるくん」10周年記念講演会を中央図書館で開催
2年 3月	第二次新潟市立図書館ビジョン策定 第三次新潟市子ども読書活動推進計画策定 図書館情報システム切り替え
4月	4つの学校図書館支援センターを中央図書館に集約し、学校支援課兼務の指導主事を配置 新型コロナウイルス感染拡大による緊急事態宣言を受けて、全館臨時休館（令和2年4月23日から令和2年5月10日まで）
5月	予約資料の貸出のみを再開し、全館開館（令和2年5月11日から令和2年5月20日まで） 閲覧室の利用を再開（令和2年5月21日）
6月	白根図書館開館20周年
8月	新型コロナウイルス感染機会減少及び在宅時間の充実のため、貸出冊数を15冊、貸出期間を3週間に拡大（令和2年8月6日から令和3年7月7日まで） 内野図書館が空調設備工事のため臨時休館（令和3年2月28日まで） 学校図書館支援センターがLibrary of the year 2020 特別賞を受賞
11月	豊栄図書館開館20周年 鳥屋野図書館が空調設備工事のため臨時休館（令和3年3月31日まで）
12月	新潟広域都市圏連携事業として、加茂市と相互利用を開始
3年 3月	第三次新潟市子ども読書活動推進計画のシンボルマークが完成
6月	新潟市立図書館公式 Twitterアカウントを開設
7月	東区プラザ図書室でAV資料の予約受取・返却を開始
8月	潟東図書館開館20周年
9月	巻図書館開館10周年 東区プラザ図書室開室10周年 新型コロナウイルス感染症に対する県独自の特別警報対象地域の拡大に伴い、臨時休館。予約資料の貸出のみを行う。（令和3年9月3日から令和3年9月16日まで） 中央図書館が「ビブリオバトル・オブ・ザ・イヤー2021」特別賞を受賞
11月	駐新潟韓国総領事館からの図書寄贈を受け、「韓国図書提供セレモニー」を

令和4年 (2022年) 3月	中央図書館で開催 「こいがた市電子図書館」をスタート（令和4年3月16日） マイナンバーカードの貸出カード連携を開始（令和4年3月29日） 新津図書館の視聴覚教材等貸出事業の廃止（令和4年3月31日）
--------------------	---------------------------------------------------------------------------------------------------------------

○新潟県市立図書館条例

改正

- 平成19年3月26日条例第11号
- 平成23年3月22日条例第27号
- 平成24年3月16日条例第13号
- 平成26年3月20日条例第22号
- 平成31年3月27日条例第14号
- 令和3年12月27日条例第58号

新潟県市立図書館条例

新潟県市立図書館条例（昭和39年新潟県市条例第32号）の全部を改正する。

（設置）

第1条 図書館法（昭和25年法律第118号。以下「法」という。）第10条の規定に基づき、図書、記録その他必要な資料を収集し、整理し、保存して市民の利用に供し、その教養、調査研究、レクリエーション等に寄与することを目的として、図書館を設置する。

（名称及び位置）

第2条 図書館の名称及び位置は、次の表に掲げるとおとする。

名称	位置
新潟県市立中央図書館	新潟県市中央区明石2丁目1番10号
新潟県市立豊栄図書館	新潟県市北区東栄町1丁目1番地35
新潟県市立松浜図書館	新潟県市北区松浜1丁目7番地1
新潟県市立山の下図書館	新潟県市東区古川町4番12号
新潟県市立石山図書館	新潟県市東区石山1丁目1番12号
新潟県市立舟区図書館	新潟県市中央区稲荷町3511番地1
新潟県市立鳥屋野図書館	新潟県市中央区新和3丁目3番1号
新潟県市生涯学習センター図書館	新潟県市中央区礎町通3ノ町2086番地
新潟県市立亀田図書館	新潟県市江南区茅野山3丁目1番14号
新潟県市立新津図書館	新潟県市秋葉区日宝町6番2号
新潟県市立白根図書館	新潟県市南区田中383番地
新潟県市立月潟図書館	新潟県市南区月潟1417番地

新潟県市立坂井輪図書館	新潟県市西区寺尾上3丁目1番1号
新潟県市立内野図書館	新潟県市西区内野町603番地
新潟県市立黒崎図書館	新潟県市西区金巻746番地4
新潟県市立西川図書館	新潟県市西浦区曽根2046番地
新潟県市立岩室図書館	新潟県市西浦区西中889番地1
新潟県市立瀧東図書館	新潟県市西浦区三方10番地
新潟県市立巻図書館	新潟県市西浦区巻甲4262番地1

2 新潟県市立中央図書館、新潟県市立豊栄図書館、新潟県市立亀田図書館、新潟県市立新津図書館、新潟県市立白根図書館、新潟県市立坂井輪図書館及び新潟県市立西川図書館に分室を置く。

3 分室の名称及び位置は、教育委員会が規則で定める。

（事業）

第3条 図書館は、法第3条の規定により、次に掲げる事業を行う。

- (1) 図書館資料（法第3条第1号に規定する図書館資料をいう。以下同じ。）の収集、整理及び保存
- (2) 図書館資料の閲覧及び貸出
- (3) 読書案内及び調査相談
- (4) 読書会、研究会、講演会、鑑賞会、資料展示会等の開催
- (5) 時事に関する情報及び参考資料の紹介及び提供
- (6) 学校、公民館その他の市の施設との連絡及び協力
- (7) 他の図書館との相互協力
- (8) その他教育委員会が必要と認める事業

（利用の制限）

第4条 教育委員会は、次の各号のいずれかに該当する者に対し、入館を禁じ、又は退館を命ずることができ、

- (1) 他の者に迷惑を及ぼし、又は迷惑を及ぼすおそれがあると認められる者
- (2) 図書館の施設、設備又は資料を損傷し、又は損傷するおそれがあると認められる者
- (3) 前2号に掲げる者のほか、教育委員会が図書館の管理上支障があると認められる者

（新潟県市立中央図書館及び新潟県市立新津図書館の施設）

第5条 新潟県市立中央図書館に、図書館のほか、社会教育の支援のため次に掲げる施設を置く。

- (1) 多目的ホール
- (2) 仮りその他不正手段により許可を受けたもの
- 2 新潟市立新津図書館に、図書館のほか、社会教育の支援のため研修室を置く。
(多目的ホール等の利用の許可)
- 第6条** 新潟市立中央図書館の多目的ホール若しくは研修室又は新潟市立新津図書館の研修室（以下「多目的ホール等」という。）を利用しようとするものは、あらかじめ、教育委員会の許可を受けなければならない。
- 2 多目的ホール等の利用の許可を受けたもの（以下「利用者」という。）がその許可を受けた事項を変更しようとする場合は、教育委員会の変更の許可を受けなければならない。
(多目的ホール等の利用の制限)
- 第7条** 教育委員会は、次の各号のいずれかに該当する場合は、多目的ホール等の利用を許可しない。
- (1) 多目的ホール等の利用の目的又は内容が、公の秩序又は善良の風俗に反するおそれがある
と認められる場合
- (2) 多目的ホール等の利用の内容又は方法が、施設又は設備を損傷するおそれがあると認められる場合
- (3) 多目的ホール等の利用が営利を目的とするときと認められる場合
- (4) 前3号に掲げるもののほか、教育委員会が多目的ホール等の管理上支障があると認められる場合
- 第8条** 利用者は、多目的ホール等の利用の取止めの申出（多目的ホール等の許可の条件）し出なければならない。
- 第9条** 教育委員会は、この条例の規定による許可に多目的ホール等の管理のため必要な範囲において条件を付けることができる。
(多目的ホール等の許可の取消し等)
- 第10条** 教育委員会は、次の各号のいずれかに該当するものに対し、この条例の規定による許可を取り消し、若しくはその条件を変更し、又は行為の中止、原状回復若しくは多目的ホール等からの退去を命ずることができる。
- (1) この条例又はこの条例に基づく規則の規定に違反しているもの
- (2) この条例の規定による許可に付けた条件に違反しているもの
- (3) 偽りその他不正手段により許可を受けたもの
- 2 教育委員会は、多目的ホール等の管理上又は公益上の理由により特に必要があると認める場合は、利用者及び多目的ホール等の入場者（以下「利用者等」という。）に対し、前項に規定する処分をすることができる。
- (使用料)
- 第11条** 市長は、利用者から別表第1に掲げる使用料を徴収する。
- 2 市長は、新潟市立中央図書館駐車場（以下「駐車場」という。）を利用する者から別表第2に掲げる使用料を徴収する。
- 3 市長は、プリペイド・カード（電子的方法、磁気的方法その他の人の知覚によって認識することができない方法により記録されている金額に応じて別表第2に定める対価を得て発行されるカードで、駐車場の使用料の納入のために使用することができるものをいう。）を発行することができる。
- (使用料の徴収時期)
- 第12条** 多目的ホール等の使用料は、教育委員会が利用を許可するときに徴収する。ただし、市長は、特別の理由があると認める場合は、別にその使用料の納付期日を定めることができる。
- 2 駐車場の使用料は、出庫のときに徴収する。ただし、プリペイド・カードによる場合において、これを発行するときに徴収する。
- (使用料の免除)
- 第13条** 市長は、規則で定める特別の理由があると認める場合は、その使用料の全部又は一部を免除することができる。
- (使用料の選付)
- 第14条** 市長は、第10条第2項の規定により多目的ホール等の利用の許可を取り消した場合は、その取消しに係る既納の使用料を選付する。
- 2 前項に規定する場合のほか、既納の使用料は、選付しない。ただし、市長は、利用者が次の各号のいずれかに該当する場合は、その使用料の全部又は一部を選付することができる。
- (1) 利用者がその責めに帰すことのできない理由によって多目的ホール等を利用できなかった場合
- (2) 利用者が多目的ホール等の利用の日の7日前までに第8条の規定による利用の取止めの申出をした場合

- (3) 前2号に掲げるもののほか、市長が特別の理由があると認めるときは、
(許可外の利用の禁止)

第15条 利用者は、多目的ホール等をその許可を受けた目的以外の目的に利用し、又は第三者に利用させることができない。

(行為の制限)

第16条 利用者等は、多目的ホール等内において次に掲げる行為をしてはならない。ただし、第2号の行為については、教育委員会の許可を受けた場合は、この限りでない。

- (1) 他人に迷惑を及ぼす行為
- (2) 物品の販売その他これに類する行為
- (3) 施設又は設備を損傷する行為

(4) 前3号に掲げるもののほか、教育委員会が多目的ホール等の管理上支障があると認めるときは、
為
(特別の設備の制限)

第17条 利用者は、多目的ホール等の利用に際し特別の設備をしようとする場合は、あらかじめ、教育委員会の許可を受けなければならない。

(損害賠償)

第18条 図書館資料を亡失し、又は汚損した者は、教育委員会の指示に従い、これと同一のものであれば、
は相当の代価をもって賠償しなければならない。ただし、教育委員会は、やむを得ない理由があると認めるときは、賠償額の全部又は一部を免除することができる。

2 利用者等は、多目的ホール等の施設又は設備を損傷し、又は亡失した場合は、その損害を賠償しなければならない。ただし、教育委員会は、やむを得ない理由があると認めるときは、賠償額の全部又は一部を免除することができる。

(図書館協議会)

第19条 法第14条第1項の規定により、新潟市立中央図書館、新潟市立豊栄図書館、新潟市立亀田図書館、新潟市立新津図書館、新潟市立白根図書館、新潟市立坂井輪図書館及び新潟市立西川図書館に図書館協議会を置く。

2 新潟市立中央図書館の図書館協議会は委員15人以内をもって組織し、新潟市立豊栄図書館、新潟市立亀田図書館、新潟市立新津図書館、新潟市立白根図書館、新潟市立坂井輪図書館及び新潟市立西川図書館の図書館協議会は委員10人以内をもって組織する。

3 図書館協議会の委員は、次に掲げる者のうちから任命する。

- (1) 学校教育及び社会教育の関係者
 - (2) 家庭教育の向上に資する活動を行う者
 - (3) 学識経験のある者
 - (4) 市内に住所を有する者
- 4 各図書館協議会に会長及び副会長1人を置く。

5 会長は、会務を総理する。

6 副会長は、会長に事故があるときは、その職務を代行する。

7 各図書館協議会の委員の任期は、2年とする。ただし、委員が欠けた場合における補欠委員の任期は、前任者の残任期間とする。
(委任)

第20条 この条例に定めるもののほか、図書館の管理及び図書館協議会に關し必要な事項は教育委員会が別に教育委員会規則で、使用料に關し必要な事項は市長が別に規則で定める。

附 則 (抄)

(施行期日)

1 この条例は、平成19年10月1日から施行する。ただし、附則第3項の規定は、公布の日から施行する。

(準備行為)

3 利用の許可及びその取消し並びに使用料の徴収、免除及び還付並びにこれらに關し必要なその他の行為は、この条例の施行前においても、行うことができる。

(新潟市立亀田図書館の図書館協議会の委員の任期の特例)

4 新潟市立図書館条例の一部を改正する条例(平成26年新潟市条例第22号。以下この項及び次項において「改正条例」という。)の施行(改正条例附則第1項第1号の規定による施行をいう。)の日において現に新潟市立亀田図書館の図書館協議会の委員である者の任期は、第19条第7項の規定にかかわらず、平成26年3月31日に満了する。

(新潟市立坂井輪図書館の図書館協議会の委員の任期の特例)

5 改正条例の施行(改正条例附則第1項第2号の規定による施行をいう。)後初めて任命される新潟市立坂井輪図書館の図書館協議会の委員の任期は、第19条第7項の規定にかかわらず、平成28年3月31日に満了する。

附 則 (平成23年条例第27号)

この条例は、公布の日から起算して6月を超えない範囲内において規則で定める日から施行する。

(平成23年新潟市教育委員会規則第23号と同23年9月1日から施行)

附 則 (平成24年条例第13号)

この条例中第19条中第6項を第7項とし、第3項から第5項までを1項ずつ繰り下げ、第2項の次に1項を加える改正規定は平成24年4月1日から、その他の改正規定は新潟市江南区文化会館条例(平成24年新潟市条例第1号)の施行の日から施行する。(施行の日＝平成24年10月6日)

附 則 (平成26年条例第22号)

(施行期日)

1 この条例は、次の各号に掲げる区分に応じ、当該各号に定める日から施行する。

- (1) 附則に2項を加える改正規定(附則第4項に係る部分に限る。) 公布の日
- (2) 第2条第2項並びに第19条第1項及び第2項の改正規定並びに附則に2項を加える改正規定(附則第5項に係る部分に限る。) 平成26年4月1日
- (3) 前2号に掲げる規定以外の規定 公布の日から起算して6月を超えない範囲内において規定で定める日(平成26年新潟市教育委員会規則第17号で同26年7月21日から施行)
(新潟市立視聴覚センター条例の廃止)

2 新潟市立視聴覚センター条例(平成16年新潟市条例第97号)は、廃止する。

附 則 (平成31年3月27日条例第14号)

この条例は、公布の日から起算して5月を超えない範囲内において規則で定める日から施行する。
(令和元年新潟市教委規則第7号で同元年7月25日から施行)

附 則 (令和3年12月27日条例第58号)

この条例は、令和4年4月1日から施行する。

別表第1 (第11条関係)

1 新潟市立中央図書館の多目的ホール及び研修室の使用料

施設名	使用料の額			
	午前	午後1	午後2	夜間
	午前10時から正午まで	午後0時30分から午後2時30分まで	午後3時から午後5時まで	午後5時30分から午後7時30分まで
多目的ホール	900	900	900	900
研修室1	400	400	400	400

研修室2	400	400	400	400
------	-----	-----	-----	-----

備考

- 1 午前、午後1、午後2及び夜間の利用時間区分のうち2以上の利用時間区分を継続して使用するときの使用料の額は、各利用時間区分の使用料の額の合計額とする。
 - 2 利用時間が上表に規定する利用時間に満たない場合でも時間割計算は行わない。
 - 3 多目的ホールの附属設備に係る使用料については、実費等を勘案して市長が別に定める。
- 2 新潟市立新津図書館の研修室の使用料

(単位 円)

施設名	使用料の額			
	午前	午後1	午後2	夜間
	午前10時から正午まで	午後0時30分から午後2時30分まで	午後3時から午後5時まで	午後5時30分から午後7時まで
研修室1	200	200	200	150
研修室2	200	200	200	150

備考

- 1 午前、午後1、午後2及び夜間の利用時間区分のうち2以上の利用時間区分を継続して使用するときは、各利用時間区分の使用料の額の合計額とする。
- 2 利用時間が上表に規定する利用時間に満たない場合でも、時間割計算は行わない。

別表第2 (第11条関係)

1 時間駐車料金

区分	単位	使用料の額
駐車場	1台	30分を経過した後30分ごとに100円

備考 利用時間に30分に満たない端数があるときは、これを30分に切り上げる。

2 プリペイド・カード料金

区分	金額
3,000円券	2,000円

○新潟市立図書館条例施行規則

- 平成19年5月21日教育委員会規則第25号
- 平成20年10月21日教育委員会規則第15号
- 平成21年3月25日教育委員会規則第9号
- 平成22年3月19日教育委員会規則第8号
- 平成23年4月22日教育委員会規則第15号
- 平成23年9月29日教育委員会規則第24号
- 平成24年3月28日教育委員会規則第1号
- 平成24年4月27日教育委員会規則第8号
- 平成26年3月31日教育委員会規則第11号
- 平成26年9月8日教育委員会規則第28号
- 平成27年3月24日教育委員会規則第8号
- 平成29年3月30日教育委員会規則第13号
- 平成30年3月22日教育委員会規則第8号
- 令和元年6月25日教育委員会規則第8号
- 令和2年3月23日教育委員会規則第9号
- 令和4年2月17日教育委員会規則第1号

改正

新潟市立図書館条例施行規則

新潟市立図書館条例施行規則（昭和39年新潟市教育委員会規則第4号）の全部を改正する。

（趣旨）

第1条 この規則は、新潟市立図書館条例（平成19年新潟市条例第11号。以下「条例」という。）の施行に関し必要な事項を定めるものとする。

（分室の名称及び位置）

第2条 条例第2条第3項の規定による分室の名称及び位置は、別表第1に掲げるとおりとする。

（休館日及び開館時間）

第3条 新潟市立中央図書館（以下「中央図書館」という。）の休館日及び開館時間は、次の表に掲げるとおりとする。ただし、教育委員会が必要と認める場合は、臨時にこれを変更することができる。

休館日	(1) 毎月第2金曜日 (2) 12月29日から翌年1月3日まで (3) 蔵書点検期間（年間10日間の範囲内において、教育委員会が定める期間） (4) 図書整理日（毎月第1水曜日）
開館時間	(1) 月曜日から土曜日まで 午前10時から午後8時まで (2) 日曜日及び国民の祝日に関する法律（昭和23年法律第178号）に規定する休日（以下「休日」という。） 午前10時から午後5時まで

2 新潟市立豊栄図書館、新潟市立山の下図書館、新潟市立亀田図書館、新潟市立新津図書館、新潟市立白根図書館、新潟市立坂井輪図書館及び新潟市立西川図書館の休館日及び開館時間は、次の表に掲げるとおりとする。ただし、教育委員会が必要と認める場合は、臨時にこれを変更することができる。

休館日	(1) 金曜日 (2) 12月29日から翌年1月3日まで (3) 蔵書点検期間（年間10日間の範囲内において、教育委員会が定める期間） (4) 図書整理日（毎月第1水曜日）
開館時間	(1) 月曜日から木曜日まで及び土曜日 午前10時から午後7時まで (2) 日曜日及び休日 午前10時から午後5時まで

3 新潟市立松浜図書館、新潟市立舟江図書館、新潟市立月潟図書館、新潟市立内野図書館、新潟市立黒崎図書館、新潟市立潟東図書館、新潟市立岩室図書館及び新潟市立巻図書館の休館日及び開館時間は、次の表に掲げるとおりとする。ただし、教育委員会が必要と認める場合は、臨時にこれを変更することができる。

休館日	(1) 月曜日 (2) 休日（その日が日曜日又は月曜日に当たる場合は火曜日） (3) 12月29日から翌年1月3日まで (4) 蔵書点検期間（年間10日間の範囲内において、教育委員会が定める期間） (5) 図書整理日（毎月第1水曜日）
-----	-----------------------------------------------------------------------------------------------------------------------------------

開館時間	(1) 火曜日から金曜日まで 午前10時から午後7時まで ただし、舟江図書館は午前10時から午後5時まで (2) 土曜日及び日曜日 午前10時から午後5時まで
------	------------------------------------------------------------------------------------

4 新潟市立石山区図書館及び新潟市立鳥屋野図書館の休館日及び開館時間は、次の表に掲げるとおりとする。ただし、教育委員会が必要と認める場合は、臨時にこれを変更することができる。

休館日	(1) 月曜日（第4日曜日の翌日の月曜日を除く。） (2) 第4日曜日 (3) 休日（その日が日曜日又は月曜日に当たるときは火曜日とする。ただし、第4日曜日の翌日の月曜日に当たるときはその限りでない。） (4) 12月29日から翌年1月3日まで (5) 蔵書点検期間（年間10日間の範囲内において、教育委員会が定める期間） (6) 図書整理日（毎月第1水曜日）
開館時間	(1) 月曜日から金曜日まで 午前10時から午後7時まで (2) 土曜日及び日曜日 午前10時から午後5時まで

5 新潟市生涯学習センター図書館の休館日及び開館時間は、次の表に掲げるとおりとする。ただし、教育委員会が必要と認める場合は、臨時にこれを変更することができる。

休館日	(1) 月曜日（その日が休日にあたる場合は火曜日） (2) 12月29日から翌年1月3日まで (3) 蔵書点検期間（年間10日間の範囲内において、教育委員会が定める期間） (4) 図書整理日（毎月第1水曜日）
開館時間	(1) 火曜日から土曜日 午前10時から午後8時まで (2) 日曜日及び休日 午前10時から午後5時まで

6 分室の休館日及び開館時間は、教育委員会が別に定める。
(図書館資料の貸出し)

第4条 図書館資料(図書館法(昭和25年法律第118号)第3条第1号に規定する図書館資料をいう。以下同じ。)の貸出しは、個人に対する貸出し(以下「個人貸出」という。)及び団体に対する貸出し(以下「団体貸出」という。)とする。

2 図書館資料のうち視聴覚資料及び電子書籍(電磁的記録(電子的方式、磁気的方式その他人の知覚によっては認識することができない方式で作られた記録をいう。以下同じ。))は、団体貸出をしない。ただし、館長が特に必要があると認める場合は、この限りでない。2 図書館資料のうち視聴覚資料は、団体貸出をしない。ただし、館長が特に必要があると認める場合は、この限りでない。

3 個人貸出を利用できる者は、次に掲げる者(電子書籍にあっては、第1号及び第2号に掲げる者に限る。)とする。ただし、館長が特に必要があると認める場合は、この限りでない。

- (1) 市内に居住する者
- (2) 市内に通勤し、又は通学する者
- (3) 本市と図書館の相互利用に関する協定を締結した市町村に居住する者
- 4 団体貸出を利用できる者は、市内の学校、社会教育関係団体その他の団体(以下「団体」という。)で、館長が適当と認めるものとする。ただし、館長が特に必要があると認める場合は、この限りでない。

(図書館資料貸出しの申込み)

第5条 個人貸出を利用しようとする者は、別記様式第1号による貸出申込書を、団体貸出を利用しようとするものは、別記様式第2号による団体貸出申込書を館長に提出しなければならない。

2 前項の場合において、申込者は、住所又は所在地を確認できる書類を図書館の職員に提示しなければならない。ただし、館長が特に必要があると認める場合は、この限りでない。
(貸出カードの交付等)

第6条 館長は、前条に規定する申込書が適当であると認める場合は、申込者に対して貸出カードを交付する。

2 貸出カードの有効期間は、当該カードを交付した日から4年とする。

3 貸出カードは、他人に貸与し、又は譲渡してはならない。

4 第1項及び第2項の規定にかかわらず、館長が特に必要があると認める場合は、この限りでない。

(貸出カードの紛失又は変更の申出)

第7条 貸出カードの交付を受けた者は、次の各号のいずれかに該当する場合は、速やかに館長に申し出なければならない。

- (1) 貸出カードを紛失したとき。
- (2) 貸出申込書の内容を変更したとき。

(違反者の責任)

第8条 第6条第3項又は前条の規定に違反して市に損害を与えた者は、その損害を賠償しなければならない。

(図書館資料の貸出冊数及び貸出期間)

第9条 図書館資料の貸出冊数及び貸出期間は、次の表に掲げるとおりとする。ただし、館長が特に必要があると認める場合は、この限りでない。

利用区分	資料区分	貸出冊数	貸出期間
個人貸出	図書館資料(視聴覚資料及び電子書籍を除く。)	10冊以内	貸出日の翌日から起算して14日間
団体貸出	視聴覚資料	2点以内	貸出日の翌日から起算して14日間
	電子書籍	3点以内	貸出日の翌日から起算して14日間
	図書館資料(視聴覚資料及び電子書籍を除く。)	100冊以内	貸出日の翌日から起算して31日間

2 前項の規定にかかわらず、分室の貸出冊数及び貸出期間は、館長が別に定める。

(貸出禁止の図書館資料)

第10条 辞書、貴重図書その他特に館長が指定する図書館資料は、貸出しを許可しない。ただし、館長が特に必要があると認める場合は、この限りでない。

(貸出しの停止)

第11条 館長は、貸し出した図書館資料(電子書籍を除く。)を貸出期間内に返却しなかったものがある場合は、そのものに対し、相当の期間貸出しを停止することができる。

(図書館資料の寄贈及び寄託)

第12条 図書館に図書館資料を寄贈し、又は寄託しようとする者は、教育委員会の承認を受けなければならない。

(中央図書館の多目的ホール若しくは研修室又は新津図書館の研修室の利用者の登録等)

第13条 条例第5条第1項に規定する多目的ホール若しくは研修室又は同条第2項に規定する研修室(以下「多目的ホール等」という。)を利用しようとするものは、あらかじめ別記様式第3号による利用者登録申請書を教育委員会に提出するものとする。

2 教育委員会は、前項の申請書が提出された場合において、利用者の登録をしたときは、別記様式第4号による利用者登録通知書を交付するものとする。

3 利用者の登録を受けたものは、第1項の申請書の内容に変更が生じた場合は、速やかに教育委

員会に届け出るものとする。

(多目的ホール等の利用の許可申請)

第14条 多目的ホール等を利用しようとするものは、新潟市公共施設予約システムの利用に関する規則(平成18年新潟市規則第66号)に規定する新潟市公共施設予約システム(以下「施設予約システム」という。)により利用の許可の申請をしなければならない。

2 前項の規定にかかわらず、教育委員会が必要があると認める場合は、別記様式第5号による利用許可申請書により利用の許可の申請をしなければならない。

3 第1項又は第2項の申請の受付期間は、抽選に申し込むときは利用開始日の3月前の日が属する月の15日から25日、抽選以外に申し込むときは、利用開始日の2月前の日が属する月の初日から利用開始日の3日前の日までとする。ただし、教育委員会が特別の理由があると認める場合は、この限りでない。

(利用の変更許可申請等)

第15条 前条第2項の申請により許可を受けたものであって、条例第6条第2項の規定により多目的ホール等の利用の変更の許可を受けようとするもの又は条例第8条の規定により多目的ホール等の利用の取止めの申出をしようとするものは、別記様式第6号による利用変更許可申請書兼利用取止申出書を教育委員会に提出しなければならない。

(利用の許可等)

第16条 教育委員会は、第14条第1項の申請があった場合において、その許可をするときは、その旨を、施設予約システムにより当該申請をしたものに通知するものとする。

2 教育委員会は、第14条第2項の申請があった場合において、その利用を許可するときは、別記様式第7号による利用許可証を、当該申請をしたものに交付するものとする。

3 教育委員会は、前条の規定による申請(条例第6条第2項の規定による多目的ホール等の利用の変更の許可に係るものに限る。)があった場合において、多目的ホール等の利用の変更を許可するときは、別記様式第8号による利用変更許可証を交付する。

(許可証の提示)

第17条 前条第2項又は第3項の規定による許可を受けたものは、当該許可に係る利用をしようとする場合は、その利用許可証(変更の許可を受けたものにあつては利用変更許可証)を当該利用の許可を受けた図書館の職員に提示しなければならない。

(届出)

第18条 利用者は、次の各号のいずれかに該当する場合は、直ちに教育委員会にその旨を届け出な

ければならない。

- (1) 多目的ホール等の利用を終了した場合
- (2) 多目的ホール等の施設又は設備を損傷した場合
- (3) 多目的ホール等において災害その他事故が発生した場合

(原状回復)

第19条 利用者は、次の各号のいずれかに該当する場合は、直ちに原状に回復しなければならない。

- (1) 多目的ホール等の利用を終了した場合
- (2) 多目的ホール等の利用の許可を取り消された場合
- (3) 多目的ホール等からの退去又は行為の中止を命ぜられた場合
(その他の事項)

第20条 この規則に定めるもののほか、図書館の管理に関し必要な事項は、別に教育委員会が定める。

附 則

(施行期日)

1 この規則は、平成19年10月1日から施行する。

(経過措置)

2 この規則の施行の日から平成20年3月31日までの間、第3条第2項から第4項までに規定する図書館の休館日及び開館時間については、同条第2項から第4項までの規定にかかわらず、なお従前の例による。

3 改正前の新潟市立図書館条例施行規則の規定により交付された貸出カードで現に効力を有するものは、この規則の規定により交付されたものとみなす。

4 この規則の施行の際、現に使用する貸出申込書の用紙は、改正後の新潟市立図書館条例施行規則の規定にかかわらず、当分の間、これを使用することができる。

附 則 (平成20年教委規則第15号)

この規則は、平成20年11月1日から施行する。

附 則 (平成21年教委規則第9号)

この規則は、平成21年4月1日から施行する。

附 則 (平成22年教委規則第8号)

この規則は、平成22年5月10日から施行する。

附 則 (平成23年教委規則第15号)

この規則は、新潟市立図書館条例の一部を改正する条例（平成23年新潟市条例第27号）の施行の日から施行する。ただし、別表第1の巻地区図書館の項を削る改正規定は平成23年7月1日から、同表に東区プラザ図書館の項を加える改正規定は同年9月20日から、同表にアルザにいがた情報図書館の項を加える改正規定は同年10月6日から施行する。（施行の日＝平成23年9月1日）

附 則 (平成23年教委規則第24号)

この規則は公布の日から施行する。

附 則 (平成24年教委規則第1号)

この規則は、平成24年4月1日から施行する。

附 則 (平成24年教委規則第8号)

この規則は、新潟市江南区文化会館条例（平成24年新潟市条例第1号）の施行の日から施行する。（施行の日＝平成24年10月6日）

附 則 (平成26年教委規則第11号)

この規則中別表第1 木崎地区図書館の項及び早通地区図書館の項を削る改正規定並びに別記様式第1号、別記様式第2号、別記様式第3号、別記様式第5号、別記様式第6号、別記様式第7号及び別記様式第8号の改正規定は平成26年4月1日から、第13条及び第17条の改正規定は新潟市立図書館条例の一部を改正する条例（平成26年新潟市条例第22号）附則第1項第3号に掲げる規定の施行の日から施行する。（施行の日＝平成26年7月21日）

附 則 (平成26年教委規則第28号)

この規則は、平成27年4月1日から施行する。

附 則 (平成27年教委規則第8号)

この規則は、平成27年4月1日から施行する。

附 則 (平成29年3月30日教委規則第13号)

この規則は、平成29年4月1日から施行する。

附 則 (平成30年3月22日教委規則第8号)

この規則は、平成30年4月1日から施行する。

附 則 (令和元年6月25日教委規則第8号)

この規則は、令和元年7月25日から施行する。

附 則 (令和2年3月23日教委規則第9号)

この規則は、令和2年4月1日から施行する。

附 則（令和4年2月17日教委規則第1号）

この規則は、令和4年3月16日から施行する。

別表第1（第2条関係）

分室の名称	分室の位置
濁川地区図書館	新潟市北区新崎2607番地3
大形地区図書館	新潟市東区海老ヶ瀬615番地1
シルバークピア石山地区図書館	新潟市東区石山団地10番13号
東区プラザ図書館	新潟市東区下木戸1丁目4番1号
関屋地区図書館	新潟市中央区関屋昭和町3丁目148番地1
アルザにいがた情報図書館	新潟市中央区東万代町9番1号
大江山地区図書館	新潟市江南区細山401番地
菅野木地区図書館	新潟市江南区天野2丁目7番2号
両川地区図書館	新潟市江南区酒屋町821番地8
横越地区図書館	新潟市江南区いぶき野1丁目1番2号
金津地区図書館	新潟市秋葉区古津597番地
小須戸地区図書館	新潟市秋葉区小須戸120番地1
狹川地区図書館	新潟市秋葉区中野5丁目1番50号
味方地区図書館	新潟市南区味方1544番地
真砂地区図書館	新潟市西区真砂4丁目9番30号
西内野地区図書館	新潟市西区内野上新町11810番地
小針地区図書館	新潟市西区小針西1丁目12番12号
青山地区図書館	新潟市西区青山6丁目16番20号
黒崎北部地区図書館	新潟市西区とくめ西4丁目1番地1
中之口地区図書館	新潟市西蒲区中之口310番地

③新潟市立図書館協議会運営規則

昭和39年4月9日

教育委員会規則第5号

最終改正 平成19年5月21日教育委員会規則第26号

(趣旨)

第1条 この規則は、新潟市立図書館条例（平成19年新潟市条例第11号。以下「条例」という。）第20条の規定により、第19条第1項に規定する図書館に置かれる各図書館協議会（以下「各協議会」という。）に関し、必要な事項を定めるものとする。

(会長及び副会長)

第2条 各協議会の会長及び副会長は、委員の互選により定める。

(会議の招集)

第3条 各協議会の会議は、会長が招集する。

2 各協議会の定例会は、年2回とする。ただし、必要に応じて臨時会を開くことができる。

(会議の成立)

第4条 各協議会の会議は、委員の定数の半数以上の委員が出席しなければ開くことができない。ただし、同一事案について再度招集した場合において、なお半数に達しないときは、この限りでない。

(議事)

第5条 各協議会の議事は、出席委員の過半数で決し、可否同数のときは、会長の決するところによる。

(庶務)

第6条 新潟市立中央図書館の図書館協議会の庶務は、新潟市立中央図書館において、それ以外の図書館協議会の庶務は、それぞれの図書館において行う。

(その他)

第7条 この規則に定めるもののほか、各協議会の運営に関して必要な事項は、会長が定める。

附 則

(施行期日)

1 この規則は公布の日から施行する。

(関係規程の廃止)

2 新潟市立図書館協議会規程（昭和26年新潟市訓令第1号）は、廃止する。

附 則（平成5年教委規則第8号）

この規則は、公布の日から施行する。

附 則（平成17年教委規則第5号）

この規則は、平成17年3月21日から施行する。

附 則（平成19年教委規則第26号）

この規則は、平成19年10月1日から施行する。

④新潟市立図書館に併設する施設使用料徴収規則

平成19年3月30日
規則第26号
改正 平成26年3月20日規則第13号
(題名改称)
平成29年3月22日規則第13号

第1条 この規則は、新潟市立図書館条例（平成19年新潟市条例第11号。以下「条例」という。）第11条の規定により徴収する使用料に関し必要な事項を定めるものとする。

(多目的ホールの附属設備の使用料の額)

第2条 条例別表第1の1の表備考3に規定する実費等を勘案して市長が別に定める新潟市立中央図書館の多目的ホールの附属設備に係る使用料の額は、別表に掲げるとおりとする。

(使用料納付期日決定の申請等)

第3条 条例第12条第1項ただし書の規定により別に使用料の納付期日の決定を受けようとするものは、別記様式第1号による使用料納付期日決定申請書を市長に提出しなければならない。

2 市長は、前項の規定により使用料納付期日決定申請書が提出された場合において、特別の理由があると認めるときは、別記様式第2号による使用料納付期日決定通知書により申請者に通知するものとする。

3 前2項の規定にかかわらず、新潟市公共施設予約システムの利用に関する規則（平成18年新潟市規則第66号）に規定する新潟市公共施設予約システム（以下「施設予約システム」という。）を利用する場合は、新潟市立中央図書館の多目的ホール若しくは研修室又は新潟市立新津図書館の研修室（以下「多目的ホール等」という。）の利用の許可に係る利用日を使用料納付期日とするものとする。

(使用料の免除)

第4条 条例第13条に規定する規則で定める特別の理由があると認めるときは、条例第6条の規定により多目的ホール等の利用の許可を受けたもの（以下「利用者」という。）が次の表の左欄に掲げる理由により利用する場合とし、それぞれ同表の右欄に定めるところにより使用料を免除することができる。

特別の理由		免除する額
1	市が主催する事業に利用する場合	使用料の全額
2	その他特に市長が必要と認める場合	その都度市長が定める額

2 条例第13条の規定により使用料の免除を受けようとするものは、別記様式第3号による使用料免除申請書を市長に提出しなければならない。

3 市長は、前項の規定により使用料免除申請書が提出された場合において、使用料の免除を決定したときは、別記様式第4号による使用料免除決定通知書により申請者に通知するものとする。

4 第1項に定めるもののほか、市長は、条例第12条第1項ただし書の規定による使用料の納付期日の決定を受けて、その使用料を納付していない利用者が次条第1項の表の左欄に掲げる場合のいずれかに該当する場合は、その使用料の全部又は一部を免除することができ、この場合において、利用者が多目的ホール等の利用の日の7日前までに利用の取止めの申出をした場合に該当するときは、前2項の規定を適用しない。

(使用料の選付)

第5条 条例第14条第2項ただし書の規定による使用料の選付は、次の表の定めるところにより行うものとする。

選付する場合		選付する額
1	利用者がその責めに帰すことのできない理由によって使用料の額に相当する額 多目的ホール等を利用できなかった場合	使用料の額に相当する額
2	利用者が多目的ホール等の利用の日の7日前までに利用の取止めの申出をした場合	
3	市長が特別の理由があると認める場合	その都度市長が定める額

2 条例第14条第2項ただし書の規定により使用料の選付を受けようとするものは、別記様式第5号による使用料選付申請書を市長に提出しなければならない。

3 市長は、前項の規定により使用料選付申請書が提出された場合において、使用料の選付を決定したときは、別記様式第6号による使用料選付決定通知書により申請者に通知するものとする。

(徴収委託)

第6条 市長は、地方自治法施行令（昭和22年政令第16号）第158条第1項の規定により、私

人に新潟市立中央図書館駐車場の使用料の徴収の事務を委託すること（以下「徴収委託」という。）ができる。

（徴収事務委託証）

第7条 市長は、前条の規定により徴収委託をした者（以下「受託者」という。）に別記様式第7号による使用料徴収事務委託証（以下「委託証」という。）を交付するものとする。

（徴収委託の告示及び公表）

第8条 市長は、第6条の規定により徴収委託をした場合は、その旨を新潟市公告式条例（昭和25年新潟市条例第37号）第2条第2項に定める掲示場に掲示して告示し、かつ、市公報への登載その他の方法により公表しなければならない。

（受託者の領収証書の交付）

第9条 受託者は、徴収委託を受けた使用料を徴収した場合は、領収証書を納入義務者に交付しなければならない。

（徴収した使用料の払込み）

第10条 受託者は、徴収した使用料をその徴収した日の翌日（その日が休館日（新潟市立図書館条例施行規則（平成19年新潟市教育委員会規則第25号）第3条に規定する休館日）をいう。）又は日曜日、土曜日若しくは国民の祝日に関する法律（昭和23年法律第178号）に規定する休日に当たるときは、これらの日の翌日）までに会計管理者又は指定金融機関、指定代理金融機関若しくは収納代理金融機関に払い込まなければならない。

（徴収委託の解除）

第11条 市長は、次の各号のいずれかに該当する場合は、徴収委託を解除するものとする。

- (1) 受託者が不正な行為をした場合
- (2) 受託者が市長又は会計管理者の指示に従わなかった場合
- (3) 受託者から徴収委託の解除の申出があった場合
- (4) その他市長が徴収委託をすることが不適當であると認めた場合

2 前項の規定により徴収委託を解除された者は、直ちに市長に委託証を返納しなければならない。

3 第8条の規定は、第1項の規定により徴収委託を解除した場合に準用する。

（その他）

第12条 この規則に定めるもののほか、この規則の施行に関し必要な事項は、市長が別に定める。

附 則

この規則は、平成19年10月1日から施行する。

附 則（平成26年規則第13号）

この規則は、新潟市立図書館条例の一部を改正する条例（平成26年新潟市条例第22号）附則第1項第3号に掲げる規定の施行の日から施行する。（施行の日＝平成26年7月21日）

附 則（平成29年3月22日規則第13号）

この規則は、平成29年4月1日から施行する。

別表（第2条関係）

新潟市立中央図書館の多目的ホールの附属設備の使用料

設備名	単位	利用区分	使用料の額
音響セット	1式	1回	900円
プロジェクターセット	1式	1回	600円

備考

1 上表中「1回」とは、午前10時から正午まで、午後0時30分から午後2時30分まで、午後3時から午後5時まで及び午後5時30分から午後7時30分までのそれぞれの利用時間をいう。

2 次の(1)から(6)までに掲げる利用時間に係る使用料の額は、それぞれ(1)から(6)までに掲げる額とする。

- (1) 午前10時から午後2時30分まで 1回の額の2倍の額
- (2) 午後0時30分から午後5時まで 1回の額の2倍の額
- (3) 午後3時から午後7時30分まで 1回の額の2倍の額
- (4) 午前10時から午後5時まで 1回の額の3倍の額
- (5) 午後0時30分から午後7時30分まで 1回の額の3倍の額
- (6) 午前10時から午後7時30分まで 1回の額の4倍の額

3 利用時間が備考1及び備考2に規定する利用時間に満たない場合でも時間割計算は行わない。

(3) 要綱・基準名一覧 (令和4年4月1日現在)

- 新潟市立図書館資料収集要綱
- 新潟市立図書館資料除籍要綱
- 新潟市立図書館資料複写取扱要綱
- 新潟市立図書館活字読書支援サービス事業実施要綱
- 新潟市立図書館在宅障がい者等図書サービス事業実施要綱
- 新潟市立図書館物品貸出に関する要綱
- 新潟市立図書館選書基準
- 新潟市子ども読書活動推進計画庁内推進会議設置要綱
- 新潟市立図書館の貸館の可否に関する基準
- 新潟市立図書館資料の団体に対する貸出に関する要綱
- 新潟市立図書館資料の賠償に関する取扱要綱

図書館要覧 令和4年度 (令和3年度実績)

令和4年9月発行

編集発行 新潟市立中央図書館

〒950-0084

新潟県新潟市中央区明石2丁目1番10号

電話 025-246-7700 (代)

F A X 025-246-7722

ホームページアドレス

<https://www.niigatacitylib.jp>