



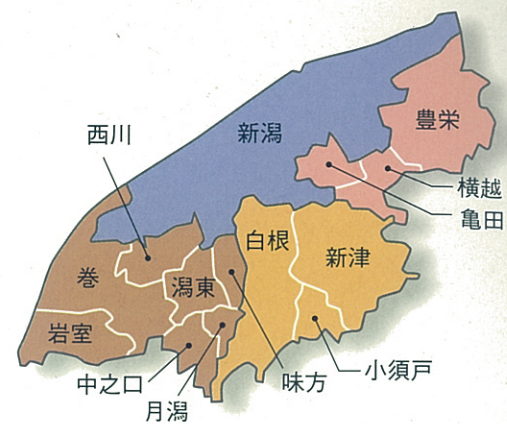
都市景観 ガイドマップ

第4回新潟市都市景観賞
「お宝景観30選」と
応募景観の紹介

第4回 新潟市都市景観賞

「第4回新潟市都市景観賞」では、合併による新たな新潟市域を対象に、新潟らしい景観や地域の宝物になっている風景などを「あなたのお宝景観」として募集したところ、数多くの応募が寄せられました。審査の結果、「お宝景観30選」が決定しましたので、応募された景観と合わせ、この都市景観ガイドマップで紹介いたします。

お宝景観30選



新潟地区



1 白山公園



2 行形亭から加賀田邸の前の通り



3 新潟市歴史博物館(みなとぴあ)



4 朱鷺メッセと西港

豊栄地区



5 高森の大ケヤキ



6 福島潟

横越地区



7 竹林



8 北方文化博物館とその周辺

亀田地区



9 亀田公園



10 袋津の板塀の小径

新津地区



11 中野邸美術館とその周辺



12 満願寺はさ木並木

白根地区



13 桃の花



14 白根大風合戦

小須戸地区



15 信濃川親水緑地公園



16 小須戸商店街

西川地区



17 西川ふれあい公園



18 越後にしかわ時代激まつり「代官献上米行列」

潟東地区



19 鎧潟から望む弥彦山



20 行人塚の大ケヤキ

味方地区



21 笹川邸とその周辺



22 中ノ口川の風景

月潟地区



23 旧月潟駅と角兵衛獅子の里遊歩道



24 類産梨の姿

中之口地区



25 野ざらしの六体地蔵



26 澤将監の館

岩室地区



27 間瀬海岸からの眺望



28 夏井のはざ木

巻地区



29 角田山登山道のカタクリの群生



30 カーブドッチとその周辺

新潟地区



1 赤塚からの角田山 赤塚
老人ホームへお見舞いにかよった路からの眺めです。山が目に見えて雄大です。



2 JA新潟西坂井輪支店 坂井東3
列柱や特徴的な造作の2Fテラスなど、近代建築文化の造形性が豊かに表現されています。



15 岡本小路
近くの新潟高女（現中央高）の音楽教師犬童球涙は、ここに下宿し「旅愁」、「故郷の廃家」などを作詞しました。



16 川岸町近代建築通り 川岸町1
公共建築物や公的建築物が集まり「近代建築通り」となっており、独自の景観を形成しています。



17 新潟市陸上競技場 一番堀通り
エントランスのスロープやテラスなどの造作が美しい施設です。



18 新潟市体育館 一番堀通り
現代彫刻のような全体構造や造作が、往年の近代建築の巨匠の影響を感じさせます。



3 宮のもり・木場城公園 木場
夜、ライトアップされた木場城と隣接する八幡宮のケヤキの木が美しいです。



4 金巻の池 金巻
市内では数少ない釣りのできる池であり、自然が多く残っています。



5 憩の道 鳥原
黄色の花をつける植栽があり、市民の憩いの空間となっています。



6 立仏保育園脇の鳥原寺地線 立仏
街路樹の美しい道路です。



19 新潟大学医学部赤門とレンガ 旭町通1
大正初期に医学部正門及び塀として作られて以来、この地区を代表する景観として道行く人々に親しまれています。



20 新潟市役所前の2本の大老松 学校町通1
江戸時代の昔、ここは白山島千本松原と言われたあたり。そこから生き抜いてきた大老松に万歳!!



21 白山公園 一番堀通り
梅、桜、藤棚、蓮池など四季を通して市民の憩いの場となっています。
お宝景観30選



22 白山公園とりゅうとびあ間の桜丘陵地 一番堀通り
県民会館前からつながる桜が非常にきれいです。空中庭園のつながり方も良い雰囲気を作り出しています。



7 黒埼うるおいロード 鳥原
夜照明がきれいで、歩道も広く、今までの黒埼にはない景観です。



8 コカコーラボトリング 善久
ブルーガラスの開口部等、現在見られなくなった造形が、もはや懐かしい独特の景観美を作り出しています。



9 新潟ふるさと村 山田
新潟県を観光旅行する人達が必ず一度は訪れる場所です。お花畑からの景観はすばらしいです。



10 ときめき橋
新潟市内唯一の斜張橋で、特に夕暮れ時が美しいです。



23 県民会館 一番堀通り
県民会館は、鉄筋コンクリート造ながらも「和」を感じさせるシンプルかつ洗練されたフォルムで美しい姿です。



24 昭和大桥
新潟地震での写真は有名ですが、「地震に負けない新潟」を力強く感じます。



25 西海岸の松林
海岸線道路に沿って並ぶ防風林の松林は、新潟の自然景観の宝庫です。



26 異人界隈 西大畑町
どっぴり坂のレンガ色の石畳と異国情緒たっぷりのたたずまいが、神戸や横浜の町並みをほうふつさせます。



11 テトラポット、水深1m 関屋浜
是非海水浴体験して欲しいです。ほんの1m湛るだけで、魚や岩ガキがたくさん見られます。



12 県庁舎 新光町
白の殿堂とシンメトリーの全体像を、信濃河畔に映し、前景の木立や県民の森と良く釣り合っています。



13 少年野球広場周辺 関屋
西海岸公園の松林の中に、広い空間がひらけて、少年達の野球をする元気な声が響きわたっています。



14 童謡「砂山」の碑 西船見町
護国神社の海側に、北原白秋が新潟の子供たちのために作った「砂山」の詩碑が建っています。



27 旧日本銀行新潟支店長宅(砂丘館) 西大畑町
ちょっと昔懐かしい感じの建物と広々とした庭がすばらしいです。



28 新潟県副知事公舎 営所通2
美しい下見板とベイウインドウを持つ洋館部分と和館部分との組合せが、この界隈の景観に独特の趣を与えています。

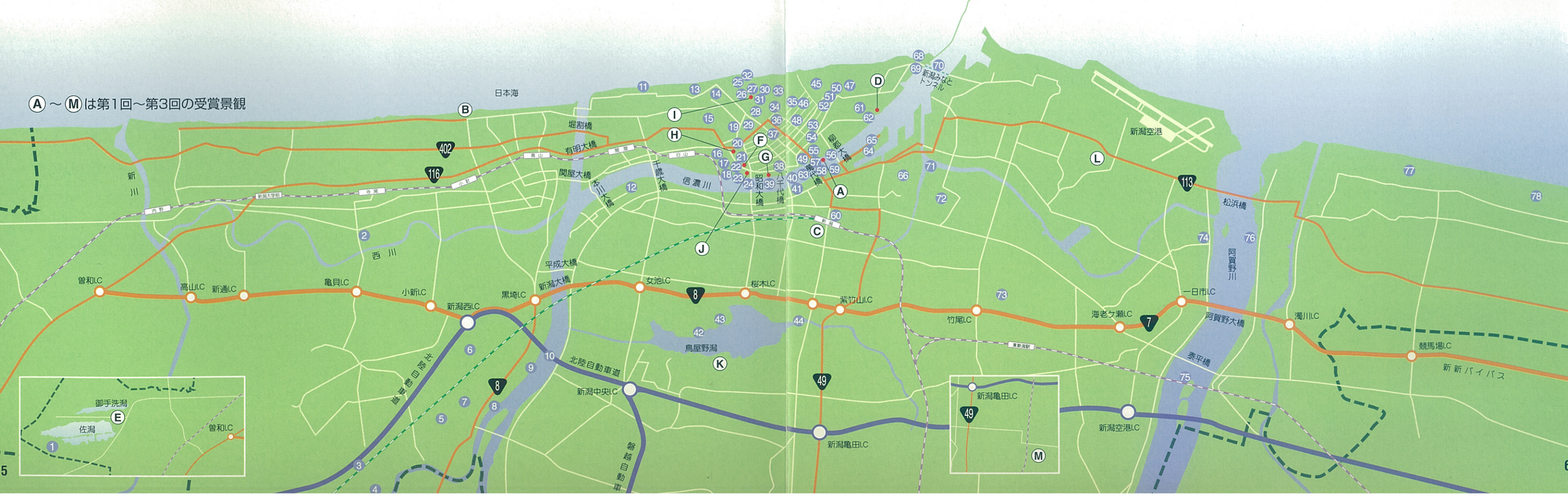


29 しょうこん坂 旭町通1
周辺の松の木や古い赤レンガ塀も美しく、坂の歩き具合が別名ワルツ坂と呼ばれるように心地良いです。



30 行形亭から加賀田邸の前の通り 西大畑町
土蔵と白壁の続く景観は他にたく、昔ながらの新潟の町並みが残っています。
お宝景観30選

○A～Mは第1回～第3回の受賞景観





31 北方文化博物館・新潟分館 南浜通2
明治28年建設の歴史的重みがあり、庭園もきれいです。



32 日本海まで200m 西船見町
会津八一記念館から海へと続く松林の道。坂の上から見える空と日本海はすばらしい景観です。



33 西大畑公園 西大畑町
復元した堀に花菖蒲の鉢を毎年6月に飾っています。



34 (有)寺嶋旗幕染工場・妻有南浜通1
今も町屋で営業している旗幕屋さんと、その離れ座敷を店舗に活用した建物で、生き生きとしています。



39 プレストン 万代3
夜景が非常に美しく、オレンジ色の照明は暖かみがあって良いです。



60 コーブシューター花園と隣接した建物 花園1
独立したビルでありながら統一感のとれたデザインで、新潟駅前に相応しい品格があります。



61 旧新潟町における長屋・路地空間

350年かけ形成されてきたこの町は、幅員の狭い路地やそこに面して建つ長屋の風情がすばらしいです。



62 新潟市歴史博物館(みなとびあ) 柳島町2
新潟の昔を語るたたずまいで、下町の情緒がとて感じられます。夜景もきれいです。
お宝景観30選



35 西堀寺町
計画的に作られた寺院では、近年市民により「寺町ライトアップ」が行われています。



36 NEX21 西堀通6

新潟の元祖ランドマークです。



37 街角の良寛像 古町通6
良寛は新潟の町にも鉢鉢に訪れました。その姿が片桐時計店横の詩碑の上に再現されています。



38 碓屋小路
町屋(長屋)がせまい小路の雰囲気によく合っています。また、緑の手入れも良くされています。



63 水上シャトルバスからの景色
船上から見る景色は、普段見慣れてないせいか非常に新鮮に見えます。



64 万代島ふ頭の夜景 万代島
夜になるとさまざまな漁船がライトをつけて停泊していて、川面に映る光とともに人間くさい風景があります。



65 朱鷺メッセと西港 万代島
新潟市のシンボリック的存在であり、夜景や船の出航風景などダイナミックな景観を見ることができます。
お宝景観30選



66 新日本石油赤レンガ倉庫 竜が島2
大正時代に建設された歴史的な遺産である赤レンガの建物です。



39 信濃川沿いの景観
日本一の信濃川に沿って建つ高層マンションが萬代橋などにマッチし、近代都市新潟を象徴しています。



40 八千代橋からの夜景
八千代橋は、水都新潟の夜景が美しく見えるビューポイントです。



41 NST新社屋 八千代2
水面、空が映るガラスが美しく、冬のイルミネーションも良いです。



42 鳥屋野野球場 女池南3
前面にアーム状に伸び出したスロープや各種の造作が美しい施設です。



67 西港防波堤先端の赤灯台
港のシンボル。船旅の始めと終わりのところ。



68 新潟みなと館から見る景観 海辺町2
みなと館の西側デッキから日本海～砂丘・松林～町並み～西港が一望できます。



69 入船みなとタワーからの景観 海辺町1
日本海と信濃川の大自然の営みが手にとるように見え、さらに新潟がみなとまちであることを実感できます。



70 新潟みなとトンネル
全国的に見ても海底トンネルは少ないと思います。



43 県立自然科学館 女池南3
外観がシンボリックであり、植栽に囲まれ非常にきれいに感じます。特に桜の頃は見事です。



44 「弁天の松」と鳥屋野八景 弁天橋通1
樹齡300年といわれる弁天の松を背後に、今でも美しい借景を見せる角田・弥彦の眺めは、一服の清涼剤です。



45 日和山(住吉神社) 東堀通13
みなとまち新潟の水先案内発祥の地でもあり、古くから名所として親しまれています。



46 広小路の柳並木
枝降りし直前の柳並木は壮観であり、この景観があればこそ柳都の名が思い浮びます。



71 山の下閘門排水機場 櫻町
パナマ運河と同じ仕組みで迫力満点です。



72 北越製紙臨線路と貨物列車と工場 櫻町
工場の煙と貨物列車、線路の雄大な姿に妙にいやされます。



73 はなみずきの町並み はなみずき1
建物の外観が景観に配慮されていると感じられ、また高い塀が少なく、生垣や緑が豊富で美しい町並みになっています。



74 阿賀野川と山なみの景観 下山
四季ごとに美しく様々に変化する山なみが、望めます。



47 下町一帯の通りや建物、神社
他にはない独特のたたずまいと、あちこちの神社でお神楽が奉納されることにも感動!!



48 鍋茶屋通り
おしゃれな食事処がある石畳の町並みが風情をかもし出しています。



49 ホテルオークラ新潟 川端町6
萬代橋との対比も美しく、橋詰めに広場も確保されています。白い外観は青空によく映え、夜景もきれいです。



50 清刃刃物製作所 上大川前通12
ミセ部分、通り土間、作業部屋、居宅が昔のままです。町屋の技が受け継がれている点が良いです。



75 阿賀野川河口一帯
電車が長い鉄橋にさしかかると下流側も上流側も視界が開けて、その景観に驚嘆します。



76 松浜ござれや花火の水中花火
阿賀野川の広い水面を利用して、そのスケールは雄大です。



77 浜山辺 太夫浜
太夫浜の松林の中に突如あらわれる水田が、周囲を樹林に囲まれどこか懐かしい趣の水田です。



78 海辺の森からの眺望 島見町
西港方向を眺めると、海岸線の緩やかなラインが新潟市のしなやかな力強さのように感じられます。



51 旧小澤邸とその周辺 上大川前通12
みなとまち新潟の歴史遺産で、往時の面影を良く保っています。周辺の路地も街並みに調和しています。



52 片桐邸 上大川前通12
みなとまち新潟を代表する網元屋敷であった建物です。



53 Kさんの蔵 上大川前通8
新潟にもまだまだ土蔵が残っていますが、その中でもここが一番大きいと思います。



54 株川岸通りの樹木
昔の他門川があった通りの街路樹は、市内の他の道路では見られない立派なケヤキが育っています。



食の陣
冬の新潟を代表する行事の一つ。地元の食材を使っているのも大きな魅力の要素です。



観光循環バス「ドカベン号」
「犬夜叉号」と共に新潟市出身の漫画家のイラストが楽しい小型のバスです。



にいがた総おどり
参加チームが多彩で踊りのレベルも高く、市民の人気も上昇中です。



55 萬代橋袂のトキの絵 下大川前通2
新潟の家紋であるトキを壁面に飾ることで、郷愁や佐渡への思いを演出しています。



56 柳都大橋
曲線美がすばらしいです。

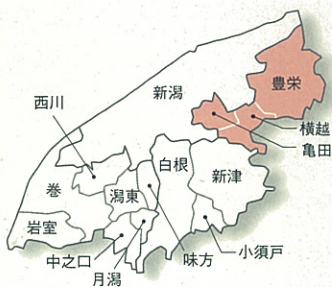


57 萬代橋周辺の景観
萬代橋から望む高層マンションは、政令指定都市へ移行する新潟市の中心市街地をイメージさせる景観です。



58 萬代橋のチューリップフェスティバル
4月中旬頃、萬代橋で行われるチューリップの展示活動はすばらしいです。

豊栄地区



3 豊栄早通南街路樹
ナンキンハゼの並木は、黄・オレンジ・ピンク・赤と変化し、紅葉とは異なる秋色の移ろいを見せてくれます。



7 葛塚中学校 太田
ガラス張りのオープンな校舎です。



葛塚まつり
灯籠が押し合う迫力、気迫等は感動します。また、250店を超える夜店も色とりどりで、まつりを盛り上げています。



4 新潟競馬場 豊栄笹山
日本初の「直線1,000m芝コース」や「日本最長の2,223m芝コース」があります。



8 豊栄図書館 豊栄東栄町1
外壁はコンクリート打放しで、デザインがすばらしい建物です。



11 こぶし・あじさい通り 木津周辺
小阿賀用水路沿いに、オーナー制でこぶし・あじさいを植樹し、維持管理を行っています。



15 阿賀野川床固め公園 沢海2
川底を浅く固め安定させたことから、この名前が付いた公園です。

横越地区



14 北方文化博物館とその周辺 沢海2
豪農の館、神社、寺院と一体となった石畳とせせらぎの通りは、住民、観光客の憩いの場となっています。



1 高森の大ケヤキ 高森
この巨木は、根まわり12.4m、高さ20mあり、県下最大級の巨木ではないでしょうか。



5 東港のコンテナターミナル 横土居
4基のガントリークレーンと大量の40フィートコンテナがある国際物流の最新線基地です。



9 ビュー福島湾 前新田乙
デザインがおもしろいです。



12 竹林 藤山周辺
広大な竹林は神秘的です。特に若い竹がぐんぐん伸びていく時期は、見応えがあります。

お宝景観30選



2 はさ木と花の岡方街道と田園風景
緑の美しいジュウタンのような田園とその中に続くはさ木の並木道です。オールシーズン違った景観が楽しめます。



6 葛塚市 (六斎市) 葛塚
新鮮な野菜や魚介類を売る露店の熱気に圧倒されます。



10 福島湾 新鼻
ビュー福島湾屋上からの眺めはすばらしく、オオヒシクイの越冬地であり、オニバスの北限地です。

お宝景観30選



13 大栄寺 沢海3
北方文化博物館近くの曹洞宗の修行寺。沢海城主の墓や芭蕉の句碑があり、春には桜が美しく咲きます。

亀田地区



16 梅の里通り 荻曽根周辺
梅の名産地として有名であり、花の咲く頃は淡いピンク色の通りとなります。



19 袋津の蔵のある風景 袋津周辺
袋津界隈は、かつて機屋産業で栄えた町で、多くの土蔵が残っており、魅力的な風情をかもし出しています。



20 袋津の板塀の小径 袋津周辺
袋津界隈は、板塀のある迷路の様な路地が多い個性的な町です。

お宝景観30選



17 アスパーク亀田 茅野山3
緑の田園の中に白く輝くドーム型の建物は、人々を呼び寄せる魅力があります。



18 亀田公園 亀田向陽4
遠く飯豊・五頭連峰を望む広い公園は、沢山の人が訪れます。特に夏はせせらぎで遊ぶ子供で賑わっています。

お宝景観30選



新津地区



3 東洋館ホール 新津本町3
新津の中心市街地に残る大正期の鉄筋コンクリート造の銀行であった建物です。



4 今井眼科医院 新津本町4
新津の中心市街地では貴重な明治後期の洋風建築です。



1 新津駅 新津本町1
かつての鉄道の街として栄えた駅です。



5 金津小学校講堂 古津
金津地区では珍しい洋風建築であり、石油での繁栄を思いおこさせる建物です。



2 金津岬から見える夜景 金津
金津から小須戸方向に向かう途中に見える夜景がとてもきれいです。



6 新津美術館とその周辺 蒲ヶ沢
楽しい美術館と、大きな温室のある植物園などが一体となって、市民の憩いの場となっています。



7 中野邸美術館とその周辺 金津
新津の中でも歴史的景観をよく残している地区であり、石油で栄えた金津の往時を思いおこさせる景観です。 **お宝景観30選**



8 白玉の滝 金津
紅葉の季節の景観が素晴らしいです。



9 満願寺はさ木並木 満願寺
農道の両側に約1,000本のはさ木が植えられ、約1キロメートルに及び並木道です。 **お宝景観30選**



10 柿の木の森 新町3
かつて能代川の蛇行部分だった埋立地が、新津名産の柿生産の団地となり、独特の農村景観を見せています。



11 秋葉公園 新津秋葉3
幼児からお年寄りまで、みんなの憩いの場として利用されています。特に桜の季節は美しいです。



12 木もれ陽の遊歩道
森林文化を発信する遊歩道です。ここは深呼吸100%!!



13 小口～古津の山道
起伏に富み、蛇行した車道は緑豊かで、森林浴の気分が運転が楽しめます。



14 満願寺水門 満願寺
阿賀野川と小阿賀野川を舟運でつなく際の水位調整施設があり、水位が上下する様子が見られる珍しい景観です。



15 阿賀野川鉄道橋のサウンドスケープ
静まり返る田園の宵闇に響き渡る「タカタカタン」という列車音が、情緒深いサウンドスケープを生み出しています。



16 一ノ堰の桜 大関
知られざる桜の名所で、古木の桜並木が延々と続き、見事な景観を作り出しています。



新津夏まつり（屋台まつり）
豪華絢爛、重量感あふれる総檜造りの7台の屋台を、各町内の若衆が元気づけ引き回す様子は壮観です。

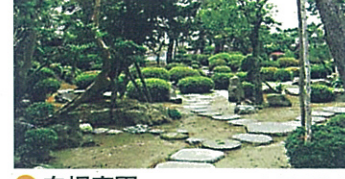
白根地区



20 白根温泉関根旅館 引越
90年の歴史を持つ温泉宿で、美しい庭を眺めながらの朝食は最高です。



17 ふれあいパーク有願の里 新飯田
手入れをしている人の優しさを感じられる花壇や美しいトイレなど、本当に住民に愛されている公園です。



18 白根庭園 上下諏訪木
中ノ口川のほとりにある白根庭園は、純日本式の庭園で、若葉と紅葉の頃の閑雅な雰囲気がいっぱいあります。



19 鶯ノ木桜遊園 鶯ノ木新田
桜と水辺の名所であり、市民の憩いの場として愛されています。桜の季節は見事な景色です。



21 旧白根市庁舎 白根
1階からスロープで2階に登るアプローチや、中央部に螺旋階段を備えるなど、珍しい構成の建物です。



桃の花
桃の生産量県内1位の白根では、4月の中旬ごろに桃の花が満開となります。その美しさは絶景です。 **お宝景観30選**



白根大風合戦
世界に誇る白根大風合戦の勇壮な合戦風景は、新潟を代表するイベントで迫力満点です。 **お宝景観30選**

小須戸地区



22 小須戸橋
夕日に映える橋です。土手から川の流れを眺めていると心が和みます。 **お宝景観30選**



23 信濃川親水緑地公園 小須戸
公園と花と人の融合が素敵です。 **お宝景観30選**



24 小須戸商店街 小須戸
小須戸の歴史的町並みで、建築物の保存状態も良く、連続した町並みとしては貴重なものです。 **お宝景観30選**



25 街路樹 小須戸
元気になる新緑、優しくなる橙や黄色の紅葉、心が透き通るような雪景色と四季折々楽しませてくれます。



喧嘩燈籠
小須戸まつりで使われるものです。最後には人形をはずしてぶつけ合います。その瞬間のドキドキ感が最高!!





西川地区



1 田園風景 横島
広々とした蒲原の田園風景と蒲原平野を見下ろす角田・弥彦の山々は、新潟市の景観として新たな魅力を加えます。



2 西川図書館 曾根
「大きな屋根のみんなの家」をコンセプトにデザインされた図書館で、西川地区のシンボルになっています。



3 西川ふれあい公園 西松崎
公園内には、代官所をイメージした「だいらの家」があり、周囲は、水と緑により彩られています。
お宝景観30選



西川まつり「越後傘ぼこ行列」

傘ぼこを先頭に、山車、御稚児様や鉄砲持など約500人が本町通り商店街を練り歩き、見物人を魅了します。



越後にしかわ時代激まつり「代官献上米行列」

昔風の屋台や服装で江戸情緒を現代に再現するまつりで、本町通り商店街を練り歩く行列は壮観です。
お宝景観30選

潟東地区



4 銚潟から望む弥彦山 銚潟
広々とした田園風景が力強く心に訴えかけ、四季の変化が美しい景観です。
お宝景観30選



5 茨島桜並木 茨島
平成10年に農道沿いに植えられた桜並木で、年を追うごとに大きくなり、春になると見事な花を咲かせます。



6 樋口記念美術館とその周辺 三方
潟東出身の実業家樋口顕の寄贈品を収蔵している美術館で、周辺環境と相まって、とても雰囲気が良いです。



7 行人塚の大ケヤキ 熊谷
文化財に指定されている樹齢500年の大ケヤキは、季節に応じてすばらしい姿を見せてくれます。
お宝景観30選



味方地区



8 味方支所周辺からの眺め 味方
水田、新幹線、角田山などがスツキリと眺められます。また、春の夕日はとてもきれいです。



9 あじほ保育園 味方
高さを抑えたやさしい色合いの建物は、周辺にもなじみ、来る人を暖かく迎えてくれます。



10 笹川邸とその周辺 味方
大庄屋の屋敷と隣接して曾我量深師と平澤興博士の功績をたたえた施設があり、雰囲気の良い所です。
お宝景観30選



11 中ノ口川の風景
中ノ口川沿いの田畑に水を運ぶ雄大な姿を見ると、豊かな気分になります。
お宝景観30選



12 田園風景 東長嶋
新潟の田園風景を象徴する景観です。広々とした風景に思わず深呼吸したくなります。



13 越後獅子の唄歌碑 月潟
「越後獅子の唄」を聞ける歌碑が月潟駅構内にあります。



14 日月潟駅と角兵衛獅子の里遊歩道 月潟
電鉄の懐かしい駅舎と、電鉄跡地を整備した遊歩道は、つい歩きたくなります。
お宝景観30選



15 類産梨の姿 大別當
月潟の梨栽培の原木が今も残っており、国の天然記念物に指定されています。その大きな姿はとても雄大です。
お宝景観30選



16 野ざらしの六体地蔵 打越
「六体地蔵」は素朴な野ざらしの風景として、この地の開村の歴史を見守っています。
お宝景観30選



17 澤将監の館 打越
堂々とした建物、大門の松並木、母屋から見た庭園など、何時間でも滞在できます。
お宝景観30選



18 中之口先人館 中之口
第36代横綱羽黒山など中之口出身で、様々な分野で活躍した人達を紹介しています。

岩室地区



21 間瀬海岸からの眺望 間瀬
向こうに佐渡、そして日本海に沈む夕日、本当にきれいです。

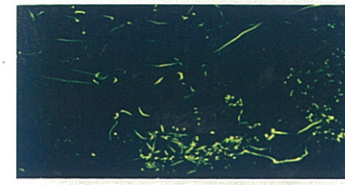
お宝景観30選



19 門田のハザ並木 門田
昔ながらのハザ木を数多く残しています。見るたびに当時の農作業を思い出すことができる場所です。



20 若宮八幡宮 高野宮
願い事を沢山叶えてもらった人がいます。杉の木や銀杏の木が涼しい木陰を作ります。



22 冬妻蛭(ひよつまほたる) 岩室温泉
岩室温泉街近くの弘川の沢では、木立の上まで蛭が飛びかい、幻想的でとてもロマンチックです。



23 弥彦山から見た田園風景
山から眺める日本海と田園風景はまさに絶景!!



24 岩室温泉街 岩室温泉
温泉街を中心にした町並み景観は、とても情緒があります。



25 夏井のはざ木 夏井

のどかな農村風景は人々の心を癒してくれます。はざ木を通して望む弥彦山は越後人の心のふるさとです。
お宝景観30選

巻地区



26 越後七浦シーサイドライン
海岸線沿いの奇岩や松は美しく、四季を問わず楽しいドライブコースです。



27 立岩と夕日 五ヶ浜

立岩の後ろへ夕日が沈んでいく風景は、哀愁が感じられます。日本海にぽつんと立つ岩は愛着がわきます。



28 角田岬と灯台 角田浜
角田山の尾根につながる白亜の灯台は青い海にマッチします。



29 角田山登山道のカタクリの群生
カタクリの開花は、春の到来を教えてください。

お宝景観30選



30 ほたるの里公園 福井
6月末ころ、蛭が舞う風景はきれいです。



31 角田山からの展望
山から眺める蒲原平野は絶景。田植えの直前は、朝日が水田を照らし、シルエットが浮かび上がります。



32 カーブドッチとその周辺 角田浜
国立公園の真只中、広大なイギリス式庭園内にワイン作りの建物やレストラン等が散在しています。
お宝景観30選



33 上堰湯公園 松野尾
角田山を背景に、池と広場のある自然豊かな公園です。



第1回 新潟市都市景観賞（平成7年度）

■都市景観大賞

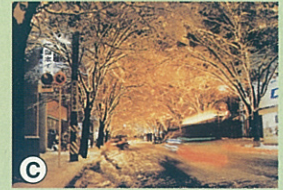


「万代橋」(萬代橋)

■都市景観賞



「日本海夕日キャンペーン」



「けやき通り」



「郷土資料館」



「佐潟周辺」

第2回 新潟市都市景観賞（平成10年度）

■都市景観大賞



「新潟県政記念館」

■都市景観賞



「やすらぎ堤」



「燕喜館」



「新潟カトリック教会」



「新潟まつり」

第3回 新潟市都市景観賞（平成13～14年度）

■都市景観大賞



「新潟市民芸術文化会館」

■都市景観賞



「新潟スタジアム」



「じゅんさい池」



「北山の竹穂垣」



「にいがた花絵プロジェクト」