



横越地区を走る住民バス「横バス」



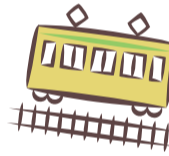
新潟中央郵便局の協力により設置されたバス情報案内板

問 都市交通政策課 (☎025・226・2753)

公共交通を 未来につなぐ



とうじょう歯科の協力により設置されたバス停のベンチ



公共交通について考えてみませんか



誰もが使える便利な移動手段

バスや電車、タクシーなどの公共交通機関は、子どもや高齢者、自家用車を持たない人などにとって、学校や病院に行ったり買い物に出掛けたりするために欠かせない移動手段です。誰もが移動しやすい交通環境を確保するためにも、公共交通機関は大切です。

メリットがたくさん

公共交通機関の利用には、さまざまなメリットがあります。



交通渋滞解消への貢献



交通事故リスクの回避



二酸化炭素排出量の削減
※バスを使うと
自家用車の約2分の1



運動量の増加による
健康の向上

新潟市の現状

新型コロナウイルス感染症などの影響で、公共交通機関の利用者が減少しています。例えば、令和2年度の路線バスの利用者数は前年度と比べ約500万人も減少しました=グラフ=。

路線バス利用者数

H28年度	2,309万人
H29年度	2,401万人
H30年度	2,345万人
R1年度	2,296万人
R2年度	1,776万人

約500万人の減

公共交通を利用しよう

公共交通機関の利用者が減ると、収益の悪化から減便や路線の廃止、車両数の減少などによりサービスが低下し、さらに利用者が減るといった悪循環に陥る恐れがあります。一方で、超高齢社会では公共交通機関を必要とする人が増えると予想されます。将来にわたり誰もが安心して暮らせるよう、私たち一人一人が公共交通の利用について考える必要があります。



2面ではバス交通を未来につなげるための取り組みを紹介します。



路線バスをより使いやすく

新潟市ではバス交通を未来につなげるため、関係企業の協力の下、乗り換え負担の軽減などサービス向上による利用促進に取り組んでいます。 **問** 都市交通政策課

改善例① 新潟中央郵便局にバス情報案内板を設置

複数の路線が通る「明石一丁目」バス停前の同郵便局建物内の窓際に、バス時刻を表示する電光掲示板を設置しました。建物の外から見る事ができます。



同郵便局 窓口営業部 部長 田村美津子さん

新潟中央郵便局員に聞きました

バス停には、いつも多くの方がバスを待っています。郵便局として地域の皆さまのお役に立てればと思い、情報案内板の設置に協力させていただきました。複数路線の発車時刻を一覧で確認できて見やすいので、ぜひご利用ください。

改善例② 青山バス停に背面パネルと待合室を設置

同バス停前歩道沿いにパネルを設置し、雨風の吹き込みを防ぎました。1月下旬からは、イオン新潟青山店敷地内(6番線付近)の待合室が使用できるようになります。



改善例③ 「にいがたバス乗換案内サイト」が、より便利に

発車時刻や運賃、バス停の位置などを確認できます。多言語対応や区バス・住民バスの検索機能が追加され、読み上げ機能も今後追加予定です。



にいがた バス 検索

※このほかの改善事例は新潟市ホームページに掲載

▷新潟市ホームページから

バス交通改善の取り組み 検索



バスを利用しやすく バス待ちベンチを設置



独自の取り組みを行いバスの利用環境を改善した、とうじょう歯科(西区青山7)の院長に話を聞きました。

当院はバス停のすぐそばにあります。地域の皆さんが少しでも楽にバスを待てるよう、敷地内にベンチを設置しました。



玄関前には庭もあるので、患者さん以外にも、くつろいでもらえるとうれしいです。



とうじょう歯科 院長 東條 悠史さん

バス・タクシー利用者を支援

問 同事業専用ダイヤル(☎0570-022-922)



令和4年度の中学1・2年生向けバス料金サービス

りゅーとポイントまたは区バス・住民バスなどの共通回数券の引き換えチケット(3,000円分)を配布 ※対象者には郵送または学校を通じて配布。詳しくはチケットに同封の案内に記載

バス1日乗車券「ぶらばすチケット」を半額で販売

販売期間 2月1日～5月31日(火) ※無くなり次第終了。電子チケットは新潟交通アプリ「りゅーとナビ」で販売中

¥ 大人500円、小学生250円 販売場所 新潟交通案内所、各営業所

タクシー割引チケットを配布

新潟市内で運行するタクシーの利用者に、次回使用できる割引チケット(300円分)を降車時に配布 配布期間 2月5日(土)から ※無くなり次第終了 使用期限 6月30日(木)



地域を支える住民バス

市内には路線バスのほかに、区バスや住民バスが走っています。

住民バスは、住民組織と交通事業者、新潟市の3者による協定に基づいて運営され、地域住民の移動手段の一つを担っています。



▲黄色の車体で地域の人に親しまれています



問 区役所地域総務課(東・中央・西区は地域課)

▷新潟市ホームページから 住民バスの取り組み 検索

住民バス「横バス」関係者に聞きました

横越地区にはバスが通らない地域があり、自家用車を持たない人などの移動手段が課題でした。そこで、地域で協議会を立ち上げ、地元の運行事業者と協力し、平成22年から横越地区全体を走る「横バス」の運行を始めました。

子どもから高齢の方まで、毎日の買い物や通院、通勤、通学などにご利用いただいています。

コロナ禍で乗客数が減り厳しい状況ですが、横越地区の大切な移動手段として、これからも運行を続け、住みよい地域を作っていきたいと思っています。



横バス協議会 会長 田村唯次さん

(株)フィールド観光 代表取締役 千代健二さん

新型コロナウイルス
感染症対策

No.24

新型コロナワクチン

3回目の接種が始まります

※国からのワクチン供給状況により、日程などが変更になる場合があります。掲載情報は1月5日時点のものです



3回目接種の接種券 発送を開始しました

- 次の書類が入っています
- ①接種券
 - ②予診票
 - ③3回目接種のお知らせ



▲封筒(表)

新型コロナワクチンの2回目接種が完了した18歳以上の人を対象に、3回目の接種を実施します。接種費用は無料です。接種券は、下表のとおり接種時期に応じて順次発送していきます。発送時期から1週間たっても届かない場合は問い合わせてください。

対象	接種券発送時期	接種時期
65歳以上 (昭和32年4月1日までに生まれた人)	2回目の接種日の7カ月後	2回目の接種日の8カ月後から ※2/1以降、65歳以上の方は2回目の接種日の7カ月後から接種可
64歳以下 (昭和32年4月2日以降に生まれた人)	2回目の接種日の7カ月半後	

新潟市コロナワクチン専用コールセンター

集団接種の予約、ワクチンについての問い合わせ

☎ 025-250-1234

接種券の再発行、集団接種予約の前日・当日キャンセル

☎ 025-250-0080

時 8時半～18時

聴覚に障がいのある人は

FAX 025-256-8237 メール info@vaccine.niigata.jp

集団接種
予約専用サイト

スマート
フォンは
こちらから▶



3回目の接種は 2回目と同じ方法で行います

個別接種

(武田/モデルナ社製またはファイザー社製ワクチン)

- 接種券が届いてから、2回目の接種を受けた医療機関に予約をしてください
- 病院では武田/モデルナ社製、診療所ではファイザー社製のワクチンを使用します ※接種実施医療機関は新潟市ホームページに掲載



▶新潟市ホームページから

コロナワクチン 検索



▲スマート
フォンは
こちらから

集団接種

(武田/モデルナ社製ワクチン)

- 2回目を集団接種で受けた65歳以上の人は、接種日時と会場を指定しています。予約は不要です。ただし、接種日時・会場を変更する場合は予約を取り直してください
- 64歳以下の方は各自で予約が必要です

予約は、接種券が届いてから新潟市コロナワクチン専用コールセンター、市の窓口(区役所、出張所など)、インターネット(予約専用サイト)で手続きをしてください

65歳以上の人の
集団接種の日時と会場は
接種券に記載しています

新型コロナワクチン
3回目接種券をお送りします。
○2回目の接種日より3回目の接種時期が異なります。
○接種券は接種時に必要です。なくさないよう大切に保管してください。
○シールは剥がさないでください。
○ワクチン接種は無料です。
○詳細は、市ホームページや市報にいがたなどをご確認ください。

接種のご案内 あなたの3回目接種は以下の日時と会場です。

【接種日時】 3月26日(土) 15:30 【接種会場】 旧市役所分館

※接種日時・会場の変更は、専用コールセンター(025-250-1234)、区役所等窓口、インターネット予約サイトでできます。

接種券		接種券	
2回目	3回目	1回目	3回目
接種券 新潟県新潟市 151009	接種券 新潟県新潟市 151009	接種券 新潟県新潟市 151009	接種券 新潟県新潟市 151009
接種券 1234567890	接種券 1234567890	接種券 1234567890	接種券 1234567890
氏名 太郎 太郎	氏名 太郎 太郎	氏名 太郎 太郎	氏名 太郎 太郎
231510091234567890	231510091234567890	231510091234567890	231510091234567890

接種券の日時・会場は、市ホームページや市報にいがたを参照してください。

▲接種券イメージ

新型コロナワクチンQ&A

- Q 1・2回目の接種と異なるワクチンを3回目に使用しても大丈夫ですか？
A 1・2回目に使ったワクチンの種類にかかわらず、3回目の接種には武田/モデルナ社製またはファイザー社製のワクチンを使用することが適当とされています。海外での調査結果では、1・2回目と異なるワクチンを接種しても、効果と副反応は同様であると報告されています。
- Q 現在17歳ですが、3回目の接種はいつ受けられますか？
A 18歳になった時点で2回目の接種日から8カ月以上経過している人には、誕生日から1週間以内に接種券を発送します。2回目の接種と同じ方法で予約をしてください。18歳になった時点で接種時期が到来していない人には、2回目の接種日の7カ月半後に接種券を発送します。

3月までの集団接種会場 ※今後追加になる場合あり

区	会場
北	豊栄健康センター
東	東区役所
中央	旧市役所分館、桜木ショッピングセンター、産業振興センター
江南	江南区福祉センター
秋葉	新津健康センター
南	白根健康福祉センター
西	黒埼健康センター、黒埼農村環境改善センター
西蒲	巻地域保健福祉センター

暮らし



コンビニ交付サービス 課税(所得)証明書の発行を開始

2月1日(火)から全国のコンビニエンスストアなどで課税(所得)証明書の交付を開始します。同サービスの利用には、利用者証明用電子証明書付きのマイナンバーカードが必要です。 ※詳しくは新潟市ホームページに掲載
問 市民税課(☎025-226-2243)



スマートフォンは
こちらから

証明書発行手数料を割り引き

同サービスの発行手数料を、1通当たり150円割り引きます。

- 期間 2月1日(火)～来年3月31日(金)
- 対象の証明書 住民票の写し、住民票記載事項証明書、印鑑登録証明書、戸籍の附票の写し、戸籍謄抄本、課税(所得)証明書
- 問 市民生活課(☎025-226-1013)

新型コロナウイルス感染者やその家族などへの



中原ハ一
市長が行く

八区魅力発見⑩ ~西区編~

近距離で地域の魅力を再発見する「マイクロツーリズム」が注目を集めています。今回は西区を訪れました。

今回の見どころは？

—大野町商店街にある小山呉服店で貴重な資料を見せていただき、小山佳子さんから「大野町は中ノ口川の舟運で栄えた川湊で、米や木材、綿が集まる場所でした。うちの店は昔、米の仲買もしていたようです」とお聞きしました。



▲小山呉服店。左から同店の小山佳子さん、中原市長、まち歩きガイドの西原靖臣さん

—商店街を歩くと土手に向かう小路が多くあり、川が生活の中心であったことを思わせます。まち歩きガイドの西原靖臣さんから「当時は船に乗って客が集まり、市場や料理屋が栄え、芸妓さんの姿も多く見られました」とお聞きしました。



▲旧梅八造船所に昔の木船が残っていました。作業場には、船が直接川に出られるように大きな扉が付いています

—旧梅八造船所では、小林紘大さんが「曾祖父が最後の船大工で、運搬船『コウレンボウ』を作る姿を覚えています。設計図はなく、職人技で作っていたそうです」と話してくれました。



▲オレンジロードは大野町から青山までをつなぐ全長6.3kmの自転車歩行者専用道路。ウォーキングにお薦めです

3人のお話から川湊で繁栄した大野町の歴史を知ることができました。

ほかにはどこを訪れましたか？

—新潟交通電鉄跡地の遊歩道「オレンジロード」を訪ねました。近隣の塀を「あおぞらギャラリー」と名付け、黒崎中学校美術部などの絵を展示しています。

皆さんも歴史の残る大野町周辺のまち歩きを楽しんでみませんか。

市政



補正予算など31議案を可決 12月議会定例会閉会

スマートフォンは
こちらから



12月議会定例会が12月22日に閉会しました。経済対策や新型コロナウイルス感染症対策などの経費を盛り込んだ一般会計補正予算や条例改正など31議案を可決しました。

問 議会事務局議事課(☎025-226-3395)

福祉



新型コロナウイルス感染症対策 暮らしを支える給付金を支給

同感染症の長期化や灯油価格高騰の影響を受けた世帯の生活を支援するため、給付金を支給します。

- 支給額 ①住民税非課税世帯に対する給付金…1世帯当たり10万円▷②灯油購入費等特別給付金…1世帯当たり5千円

申 あす17日～3月31日(木)に所定の申請書を給付金センター(☎050-5443-1871)へ

※特別養護老人ホームや障がい者支援施設などの入所者は①のみ受給可。詳しくは新潟市ホームページに掲載



スマートフォンは
こちらから

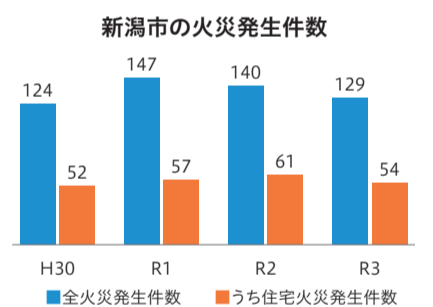
支給対象	申請書入手方法
令和3年12月10日時点で新潟市に住民票がある、令和3年度の住民税非課税世帯	2/28までに各世帯へ順次発送
同感染症の影響で令和3年1月以降の収入が住民税非課税世帯と同水準となった世帯	新潟市ホームページに掲載。区役所、出張所でも配布

暮らし



令和3年の火災件数は129件 火の用心で安心なまちへ

新潟市の令和3年の出火件数は前年より11件減少し、129件でした。冬期は暖房器具を使用する機会が増えるため、火災が発生しやすくなります。ストーブなどを適切に管理しましょう。



命を守る4つの習慣

- ①寝たばこは絶対にしない
- ②ストーブの周りに燃えやすいものを置かない
- ③こんろを使うときは火のそばを離れない
- ④コンセントのほこりを清掃し、不必要なプラグは抜く

出火原因ワースト5

- 1位 電気機器、配線など
- 2位 たばこ
- 3位 こんろ
- 4位 放火(疑い含む)
- 5位 ストーブ

詳しくは
こちらから



問 消防局予防課(☎025-288-3230)

本気でやるから面白い。

輝く高校生⑦

スポーツなどに取り組む高校生を紹介します。



県立新潟南高等学校 3年生
佐野 太紀さん(ボクシング部)

将来の夢/教員になる
得意な科目/公民(政治経済)

夢に向かって全力投球

「5歳から中学生までは空手を習っていました。ボクシングを始めたのは高校に入ってから。格闘技が好きで、高校進学も『ボクシング部がある』ことが決め手になりました」と佐野さん。「拳一つで真向勝負する感覚がボクシングの魅力」だそうです。

佐野さんは、昨年のインターハイにフライ級で出場しました。

「部活は週6日、練習は1日1時間程度で『短時間に濃く』が部の

モットーです。練習内容は各自で考え、取り組みます。諦めずにこつこつ練習したことが結果につながったと思います」

インターハイには強豪が集まり、緊張感と楽しさを味わったといいます。「出場するまでの体重管理と減量がきつく、何度も心が折れそうになりました。忍耐力で乗り越え、自分なりの力を出し切って戦い、ベスト16でした。貴重な経験になりました」。今は将来を見据え、受験勉強に全力投球です。

新型コロナウイルス感染症

ストップ STOP! 感染拡大 事例から学ぼう ③



問 保健管理課 (☎025-212-8194)

事例3 カラオケのある飲食店で計15人が感染

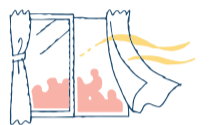
飲食店の従業員から客に感染し、集団感染につながりました。

何があったか

- ・従業員は風邪のような症状があったが熱がなかったため、勤務した
- ・従業員と客はマスクを外したまま、カラオケや会話をした
- ・店内のマイクは共有で、消毒が不十分だった
- ・店内は、窓を開けるなどの換気が不足していた
- ・従業員は翌日発熱で受診し、感染が分かった。従業員と客の7人から家族などに感染し、最終的に濃厚接触者が36人、感染者が15人発生した

どうすれば感染を防げたか

- ・体調が悪くなったときは無理して勤務せず、電話でかかりつけ医または県新型コロナ受診・相談センター(☎025-256-8275)に相談する
- ・マイクのほか、箸やコップなどの共有はしない
- ・こまめに換気し、しっかりマスクを着用する



最終回 公共施設を考える 財産経営推進計画の改定

新潟市では、市民の皆さんが将来も安心・安全に公共施設を利用できるよう、施設の再編を進めています。

今回は、市全体の公共施設の総合管理計画である「財産経営推進計画」の改定についてお知らせします。

問 財産活用課 (☎025-226-2387)

公共施設の全体計画を新しくするんだって!



その1 財産経営推進計画って何?

A. 施設の効率的な活用などを進めるための計画です。

新潟市では、少子・超高齢社会へと進む中、公共施設の老朽化や将来の改修費の増加などに対応するため、平成27年に財産経営推進計画を策定しました。公共施設の「総量削減」と「サービス機能の維持」を基本方針とした同計画に基づき、公共施設の効率的な活用に向けた取り組みを進めています。

今後、将来に向けた財産経営をさらに進めるため、現在同計画の改定作業を行っています。

トピック 市民意見を募集

改定後の財産経営推進計画で取り組む内容や、公共施設再編への意見を募集しています。

☑ 2月17日(木)まで ※詳しくは新潟市ホームページに掲載



スマートフォンはこちらから

公共施設と地域のこれからを一緒に考えていこう!



その2 同計画を改定します

①削減目標を設定します。

公共施設のサービス機能の維持を前提に、面積や運営費の削減目標を設定します。

- ・施設面積 30年で9%(令和3年比)、約22万㎡の削減
- ・施設の運営費 10年で10%(平成29~令和元年度の3カ年平均比)、30年で約2,196億円の削減 ※人件費含む

面積を減らすだけでなく、施設の経営改善も進めていくんだね。



②市内全ての地域の公共施設再編案を提示します。

計画改定後、この再編案をたたき台として地域内の施設のあり方や効率的な利活用の検討を地域の皆さんと進め、地域別実行計画を順次策定していきます。

私の住んでいる地域も案が作られているんだね。みんなと一緒に見てみようかな。



差別・偏見をなくしましょう

問 広聴相談課 (☎025・226・1025)



記号のみかた

- 日=日時、期日、期間、会期 時=時間 ※時間は24時間表記
場=会場 集=集合場所 解=解散場所
対=対象(記載のないものはどなたでも参加可)
定=定員(「先着」の表記がないものは、応募多数の場合抽選)
¥=参加費(記載のないものは無料。趣味・講座、催し物は無料を明記)
申=申し込み(記載のないものは申し込み不要。当日直接会場へ)
HP=ホームページ
問=問い合わせ(区役所●●課の場合は電話番号案内に記載の区役所代表番号にかけてください)
☺=子ども、親子向け情報 ☺=高齢者向け情報

申し込みのときは「基本事項」の記載を

はがき・往復はがき・FAX・メールでの申し込みの場合は、右の「基本事項」に記載してください。それ以外の事項を記載する場合は、個別の記事ごとに示しています。※送り先が「〒951-8550」の場合は住所の記載不要

基本事項

はがきの場合(裏面)

- 「催し名」または「講座名」
- 希望の回(複数回実施する場合のみ)
- 参加者全員の氏名・ふりがな
※代表者は氏名の前に◎を付け、郵便番号・住所・電話番号も記載

※往復はがきは返信先も明記

新型コロナウイルスの感染拡大を防止するため、一部イベントなどが中止・延期、施設が休館となる場合があります。事前に各問い合わせ先へ確認してください。 ※掲載情報は1月5日時点のものです

お知らせ



市・県民税(第4期)納期限は1/31

コンビニエンスストアやスマートフォン決済でも納付できます。

市税の納付には口座振替が便利です。インターネットでも手続きできます。

問 納税課(☎025-226-2294)

消防団員市長表彰

長年勤務し、功績のあった消防団員に勤続章を、功労のあった消防団員に功労章を授与しました。今年の実績は30年勤続章42人、20年勤続章123人、10年勤続章291人、功労章98人です。

消防団員を募集

地域防災の要となる団員を募集しています。詳しくは最寄りの消防署に問い合わせください。

問 消防局警防課(☎025-288-3252)

融雪への水道水の使用 下水道使用料に注意

下水道に接続している人が水道水を融雪に使用する場合、使った水量に応じて水道料金のほかに下水道使用料がかかります。使い方に注意してください。

問 経営企画課(☎025-226-2959)

保育園など4月入園の2次募集開始

受け入れ人数に空きがある保育施設で募集します。

申 1月31日(月)~2月10日(木)に所定の申請書を第1希望の施設がある区の区役所健康福祉課へ

※申請書は同課で配布。空き状況は1月31日に市HPに掲載

小・中学校4月入学の新1年生入学通知書を1/19に発送

通知書を確認し、指定の学校で手続きをしてください。

対 小学生…平成27年4月2日~28年4月1日に生まれた人▷中学生…今年3月に小学校を卒業する人

次に該当する場合は問い合わせを

①外国籍の人で、入学通知書が届かなかったが入学を希望する

②特別な事情により指定校以外の学校へ入学を希望する

③東日本大震災により新潟市に避難し、4月に小・中学校に入学する年齢の人で、新潟市に住民票を異動していない

④通知書が1月28日までに届かない
問 学務課(☎025-226-3168)

日本海東北自動車道 豊栄スマートIC 24時間利用開始

日 1月18日(火) 6時から

問 道路計画課(☎025-226-3041)

障がい者の雇用促進へ面接会を開催

日 2月17日(木) 13時~16時

場 朱鷺メッセ(中央区万代島)

対 求職中の障がい者 問 ハローワーク新潟(☎025-280-8609、部門コード43#、☎025-288-3594)

新潟駅南口西地区都市計画素案を縦覧

日 1月20日~2月3日(木) 8時半~17時半 ※土・日曜除く 場 まちづくり推進課(市役所ふるまち庁舎)

問 同課(☎025-226-2703)

文化芸術に取り組む団体に助成

問 アーツカウンスル新潟(☎025-378-4690)

①テーマ別プロジェクト助成 対地

域文化の魅力の創造・発信、文化芸術による子ども・青少年の育成、文化芸術と他分野の連携

助成額 上限50万円

②ステップアップ助成 対 調査、研修、講演、ワークショップなど、団体の課題解決に必要な取り組み

助成額 上限20万円

▶ 申①は2月21日(月)までに、②は2月1日(火)から所定の申請書を同団体へ ※申請書など詳しくは同団体HPに掲載。同団体(中央区西堀前通6)でも配布

助成説明・個別相談会を開催

日 2月5日(土) 10時、13時、10日(木) 18時 ※各2時間。オンライン参加可 定 各回先着3団体(1団体30分) 申 1月19日(水) 9時から電話で同団体

市観光写真コンクール 作品を募集

募集作品 新潟市の観光振興やイメージアップにつながる、市内で撮影した未発表作品 部門 プリント部門(一般・学生)、ウェブ部門 応募期限 2

月4日(金) ※各部門1人3点まで。募集要項、応募方法など詳しくは新潟観光コンベンション協会HPに掲載

問 同協会(☎025-223-8181)

Instagramキャンペーンを実施

同協会のInstagramアカウントをフォローし、市内の観光スポット、グルメ、イベントの写真を指定のハッシュタグを付けて投稿した人に、抽選で市の特産品を進呈します。 ※詳しくは同協会HPに掲載

歴史博物館みなとびあ ボランティア募集説明会

日 2月12日(土) 13時半~15時

対 16歳以上 申 2月6日(日)までにメール(museum@nchm.jp)で基本事項を同館(中央区柳島町2 ☎025-225-6111)へ

西区大野町の古い写真を募集

大野町まち歩き地図に掲載する30年以上前の写真を募集します。 ※応募方法など詳しくはくろさきワーキングチームHPに掲載 問 西区役所農政商工課(☎025-264-7623)



新潟市民病院 看護師を募集

- 採用日 4月1日
- 採用人数 10人程度
- 受験資格 昭和51年4月2日以降に生まれ、看護師免許のある人(見込み含む)
- 試験日 2月5日(土)
- 試験会場 新潟テルサ(中央区鐘木)

申 1月26日(水)までに所定の申込書を同病院管理課(☎025-281-5151)へ ※同病院HPからも申し込み可。試験案内、申込書は同病院HPに掲載。同課、市役所本館案内、区役所地域総務課(東・中央・西区は総務課)でも配布



スマートフォン
こちらから

電話番号案内
市急患診療センター ☎025-246-1199
口腔保健福祉センター ☎025-212-8020
西蒲原地区休日夜間急患センター ☎0256-72-5499
水道局 ☎0120-411-002(または☎025-266-9311)

消防局 ☎025-288-3191
火災情報テレホンガイド ☎025-285-1119
災害時の問い合わせ ☎025-226-5656
市役所(〒951-8550) ☎025-228-1000

北区役所(〒950-3393) ☎025-387-1000
東区役所(〒950-8709) ☎025-272-1000
中央区役所(〒951-8553) ☎025-223-1000
江南区役所(〒950-0195) ☎025-383-1000

秋葉区役所(〒956-8601) ☎0250-23-1000
南区役所(〒950-1292) ☎025-373-1000
西区役所(〒950-2097) ☎025-268-1000
西蒲区役所(〒953-8666) ☎0256-73-1000

広報テレビ
NST 八千代コースター 1/22(土) 10:25~
UX 知った!新潟 毎週土曜 11:58~
TeNY いきいき新潟 毎月第1・3土曜 11:40~
NCV(ケーブルテレビ) 水の都新潟市 毎月第2・4土・日曜 9:00~ 12:00~、ほか

FM新潟 NICE TOWN にいがた 毎週土曜 7:55~ 77.5MHz
BSN おはよう!新潟市です 毎週金曜 7:50~ AM 1116KHz FM 92.7MHz
FM KENTO What's Up NIIGATA CITY 毎週月~金曜 8:25~ 76.5MHz
エフエム新潟 クリック!秋葉区 毎週月~金曜 10:00~ 76.1MHz
FM角田山 西蒲ぼかぼか情報 毎週月・水・木曜 12:00~ 84.9MHz

ウェブ
市報にいがた
区役所
だより
市長
記者会見

健康寿命の延伸

知って役立つ 保健だより31

肩凝りを防ぎましょう

肩凝りは、長時間のパソコンやスマートフォン操作、眼精疲労、運動不足などにより、肩周りの筋肉が緊張することで起こります。寒さで血流が滞りがちな冬こそ、筋肉をほぐして肩凝りを予防しましょう。

健康増進課(☎025-212-8166)

肩凝り予防体操

それぞれ3~5回ずつを1日に数セット行いましょう。

- 1 肩をギュッと持ち上げ、ストンと落とす
2 肩甲骨から肩を前後にゆっくり大きく回す
3 首をゆっくりと回し、首筋を伸ばす



亀田清掃センター附属野球場・サッカー場 利用を受け付け

利用可能日 4月1日~11月30日(1日単位)

申 2月11日(祝)までにFAXで利用日(予備日を含め3日まで)、利用目的、大会名、参加チーム数、申込者の氏名・電話番号・所属チーム名を田舟の里(☎・FAX025-382-1566)へ ※利用日が重複する場合2月18日(金)19時から抽選会を実施

いくとびあ食花(中央区清五郎) 農業体験型農園利用者募集



苗やくわなどが準備された環境で講師から指導を受けながら野菜作りができる、同農園の利用者を募集します。 ※鎌やはさみ、手袋などは利用者が持参

利用期間 4~11月 定 16区画(1区画約21㎡) ¥40,000円

申 2月6日(日)までに電話で同施設(☎025-282-4181)

市民農園 利用者を募集

利用期間 4月~来年3月(更新により継続利用可) 対新潟市在住で自ら耕作・管理できる人 年間使用料108~400円/㎡ 申 2月10日木曜(必着)までに、はがきに基本事項、希望農園名を記載し各申込先へ ※応募多数の場合抽選。1世帯1通まで。栽培は野菜・草花のみ(果樹・花木の植樹は不可)。継続可能期間など詳しくは申込先に問い合わせ

- 1 長浦市民農園(北区浦木) 面積25㎡
2 濁川ふれあい農園(北区濁川) 面積30㎡ ※標準またはハーブを選択(申込時要記載)
3 上所すこやか農園(中央区上所上2) 面積33㎡
4 ファミリーファーム近江すこやか農園(中央区上近江3) 面積33㎡
5 金巻市民農園(西区金巻) 面積49.5~68.5㎡
6 板井市民農園(西区板井)

- 面積25~43.1㎡
7 越前浜市民農園(西蒲区越前浜) 面積49.6~53.9㎡
8 中之口農業体験公園(西蒲区東小吉) 面積50㎡
▶ 申込先 1 2 〒950-3393(住所不要)、北区役所産業振興課(☎025-387-1385) 3 4 〒950-0195(住所不要)、江南区役所産業振興課(☎025-382-4821) 5 6 〒950-2097(住所不要)、西区役所農政商工課(☎025-264-7623) 7 〒953-8666(住所不要)、西蒲区役所産業観光課(☎0256-72-8431) 8 〒950-1323、西蒲区東小吉775-1、中之口農業体験公園(☎025-375-2505) ◀

会計年度任用職員などの募集
現在募集中の情報は市HPに掲載しています。



市HPから 職員募集情報一覧 検索

「市報」と「区役所だより」LINEプッシュ配信の登録を

市報にいがた・区役所だよりは新潟市LINE公式アカウントでも読むことができます。同アカウント内の希望する情報の設定で「市報にいがた・区役所だより電子版」を登録すると、発行日にプッシュ通知を受け取ることができます。スマートフォンなどで右上の二次元コードを読み取ってください。 問 広報課(☎025-226-2089)



訂正
本紙12月19日号本冊(カラー刷り)5面「輝く高校生」の記事中、名前に誤りがありました。お詫びして訂正します。
正 松田昌美さん=写真右=、松田尚美さん=写真左=
問 広報課(☎025-226-2089)

相談

心の悩みや不安 ところの健康センターに相談を
相談・予約電話☎025-232-5560
※来所相談は電話で要予約(月~金曜8時半~17時)。家族や関係者も相談可
■精神保健福祉相談員などによる相談 日 月~金曜9時~16時半
■精神科医による相談(1)どなたでも

2 思春期青年期 3 高齢者) 日 1 木曜9時~11時半 2 偶数月第2木曜13時半~16時 3 第2火曜・第4木曜13時半~16時

酒・薬物・ギャンブルなど依存症相談 日 第1月曜13時半~16時
臨床心理士による相談 日 第2水曜14時半~16時20分、第4水曜18時半~20時20分

若者支援センター「オール」(中央区東万代町)

悩みを解決する相談窓口や居場所、自信を育てる講座やイベントを紹介
日 月~金曜9時~17時
対新潟市在住・在勤・在学の15~39歳の人とその家族 ※要予約
相談・予約電話☎025-247-6777

ほんぽーと中央図書館 行政書士無料相談会

相続、遺言についての相談に対応
日 第2水曜、第4日曜13時半~16時半
対新潟市在住・在勤・在学の人 定 各日先着3組(1組1時間)
申 電話で同館(中央区明石2 ☎025-246-7700)

新築・増築・リフォームなど 専門家による住宅建築相談会

日 2月8日(火)9時半~12時
場 建築行政課(市役所ふるまぢ庁舎)
定 先着5組(1組30分)
申 1月19日(水)から電話で同課(☎025-226-2845)

里親に関心がある人向け 2月の相談・説明会

場 児童相談所(中央区川岸町1)
申 開催日前日の12時までに電話で同施設(☎025-230-7777)
■制度説明会 日 8日(火)14時~15時半
■個別相談会 日 17日(木)9時~17時

行政苦情審査会委員による 市政に関する苦情の相談

日 2月10日(木)13時~15時半
場 同審査会室(市役所本館) 定 先着2人(1人1時間) 申 1月19日(水)から電話で同審査会事務局(広聴相談課内☎025-226-2098)

水道管の凍結・破裂に注意

気温がマイナス4度以下になると水道管の凍結や破裂が多くなります。凍結・破裂を防ぐとともに、あらかじめ対応を確認しておきましょう。
問 水道局コールセンター(フリーダイヤル0120-411-002)

凍結・破裂を防ぐために

- 凍結防止 むき出しの水道管に発泡スチロールの保温材や凍結防止ヒーターを取り付ける ※市指定の給水装置工事事業者へ相談する
破裂防止 長期間留守にする場合はメーターボックス内の止水栓を閉める。賃貸住宅の所有者などは、入居者のいない家屋の止水栓が閉まっているかを確認する

凍結・破裂してしまったら

- 凍結したら 蛇口を全開にしてタオルなどで覆い、その上から45~50度のお湯を掛けて、ゆっくりと解凍する ※水道管が破裂する恐れがあるので熱湯は掛けない
破裂したら 止水栓を閉め、市指定の給水装置工事業者に修繕工事を申し込む(要修繕費用)



趣味・講座

亀田総合体育館の講座(江南区茅野山3)

問 同館(☎025-381-1222)

ズンバ 日 1月24日(月)19時半~20時15分 対中学生を除く15歳以上(高校生を除く18歳以上の保護者1人につき小・中学生2人まで参加可) 定 先着80人 ¥500円

ベビーダンス 日 2月21日(月)10時~11時半 対首が据わる頃~3歳の子と母親 定 先着10組 ¥1,100円 申 1月19日(水)14時から電話で同館

動物愛護センター(中央区清五郎) 2月の催し

申 1月19日(水)10時から電話で同センター(☎025-288-0017)

犬の飼い方相談会 日 1日(火)13時~14時15分 定 先着4人 ※1人15分。犬の同伴可 ¥無料

犬のしつけ方教室 日 18日(金)10時~12時 定 先着20人 ¥1,000円 ※受講者を対象とした実技講習(全6回)あり。詳しくは市HPに掲載

西総合スポーツセンター(西区五十嵐1) 産後ママヨガ

日 2月1日~3月15日(火曜全7回)9時45分~10時半 対0歳児と母親 定 先着15組 ¥3,900円
申 1月19日(水)13時から電話で同センター(☎025-268-6400)

市陸上競技場(中央区一番堀通町) 産後ママのルーシーダットン

日 2月4日~3月4日(金曜全4回)14時半~15時15分 対産後1年未満の人(0歳の子も参加可) 定 先着10人 ¥2,200円
申 1月19日(水)13時半から電話で同施設(☎025-266-8111)

アグリパーク(南区東笠巻新田) 2月の催し

申 1月19日(水)9時から電話で同センター(☎025-378-3109)

冬野菜の収穫と石窯ピザ作り

日 土・日曜、祝日10時半~13時 ※26日を除く

定期的に検診を受けましょう。 問 健康増進課(☎025・212・8162)

「コロナ禍」でも「がん検診」は重要です。早期発見の機会を逃さないよう、

- 2里芋のバタークッキー作り** 日5日(土)・6日(日)・19日(土)・20日(日) 13時半～15時半
- 3里芋のトリュフ作り** 日11日(祝)～13日(日) 13時半～15時
- 4越後姫の焼き菓子作り** 日23日(祝)・27日(日) 13時半～15時半
▶定各日先着8組(4各日先着6組)
※1組6人まで。小学生以下は保護者同伴 ¥1④各2,500円②③各1,800円◀

マリンピア日本海の講座
(中央区西船見町)



問同施設(☎025-222-7500)

- 1年間パスポート保有者向け講座**
水槽の仕組みの解説、飼育員の裏話、ほか 日2月5日(土) 13時半～16時半 定20人 ¥無料
- 2いきもの教室「鳴き声を知る」**
日2月26日(土) 9時半～12時 定20人 ¥500円
- 3クラゲを知ろう** 日3月5日(土) 13時～15時半 定35人 ¥無料
▶対小学生以上(小学3年生以下は保護者同伴) ※①は同施設の年間パスポートを保有する高校生以上
申①は1月26日(水)までにメール(esd@marinepia.or.jp)で基本事項、メールアドレス、参加者全員の年齢を同施設へ。②は2月5日(土)、③は22日火曜(各必着)までに、はがき

に基本事項、参加者全員の年齢を記載し、〒951-8555(住所不要)、同施設へ ※①は1月28日に抽選結果を、②は2月7日、③は24日に当選者のみ案内を発送◀

☺こども創作活動館の講座

時10時～12時 対5歳～小学生(小学2年生以下は保護者同伴)
¥各300円 問同館(東区牡丹山1 ☎025-279-2113)

- 1木工貯金箱作り** 日2月6日(日) 定先着10人
- 2やきもの教室** 日2月27日、3月27日(日曜全2回) 定10人
▶申①は1月19日(水)9時から、②は23日(日)までに電話で同館◀

ゆいぽーとの講座
(中央区二葉町2)

問同施設(☎025-201-7530)

- 1☺元プロボクサーが教えるボクシング体験** 日2月6日(日) 13時半～16時 対小学4年～中学生と保護者 定8組(2人1組) ¥1,000円
- 2子育てへの絵本の活用法** 日3月5日(土) 14時～15時半 定先着30人 ¥無料
▶申①は1月27日(木)までに、②は1月20日(木)9時から電話で同施設◀

東総合スポーツセンターの講座
(東区はなみずき3)

問同センター(☎025-272-5150)

- 1脂肪燃焼プログラム** 日2月9日～3月16日(水曜全5回) 14時半～15時半 対中学生を除く15歳以上 定50人 ¥2,200円
- 2☺英語で親子ヨガ** 日2月16日～3月23日(水曜全5回) 13時～同45分 対1～4歳の子と母親

**若者に選ばれる職場を目指して
働きやすい職場づくり推進フォーラム**

働きやすい職場づくりや健康経営に取り組む企業を表彰します。
また、松川隆さん(サイボウズ株式会社)による基調講演のほか、働きやすい職場づくり推進賞、健康経営優秀賞の受賞企業らが取り組み事例を発表するパネルディスカッションを行います。

- 日時** 2月8日(火) 14時～16時 ※Zoomによるオンライン配信
- 参加費** 無料
- 申** 2月7日(月)までに専用サイト=右=から申し込み
- 問** 保健衛生総務課(☎025-212-8154)



定先着8組 ¥3,300円
▶申①は2月2日(水)までに、②は1月19日(水)9時から電話で同センター◀

☺Noismからだワークショップ

身体を使ってさまざまな動きを表現する 日2月19日(土) 対時4歳～就学前児と保護者…13時～同45分
▷小学1～3年生と保護者…14時15分～15時15分 場西川総合体育館(西蒲区善光寺) 定各10組(2人1組) ¥無料 申1月30日(日)までに市HPから申し込み

問文化政策課(☎025-226-2624)

余り布で動物クリップ作り

日2月24日(木) 13時～14時半
場田舟の里(江南区亀田) 対18歳以上 定先着6人 ¥300円
申1月19日(水)9時から電話でエコープラザ(☎025-270-3009)

**にいがた市民大学特別講座
「新潟駅と鉄道の歴史と未来」**

日2月26日、3月12日・26日(土曜全3回) 10時～12時 場クロスパル

にいがた(中央区礎町通3) 対新潟市在住・在勤・在学の人 定100人 ¥3,000円 申2月9日(水)までに電話で市役所コールセンター(☎025-243-4894)

問同施設(☎025-224-2088)

田舟の里の講座
(江南区亀田)

対20歳以上 定各日先着6人
申開催日7日前の9時から電話で同施設(☎025-382-1566)

- 健康体操** 日火曜10時半、木曜9時45分 ※各45分 ¥無料
- 笑いヨガ** 日第2・4水曜13時半～14時半 ¥300円

**食品加工支援センター
(南区東笠巻新田) 3月の講座**

時13時～16時 定各8人 ¥各2,000円 申開催日の5日前までに電話で同センター(☎025-378-2158)

- 米粉シフォンケーキ作り** 日5日(土)
- こうじ作り** 日8日(火)
- みそ仕込み** 日11日(金)

申し込み不要

おでかけ

申し込みなしで参加・観覧できる催しを紹介します。
※障がい者などは入館料が免除される場合あり。
詳しくは施設へ要問い合わせ

マリンピア日本海
中央区西船見町 ☎025-222-7500

- フォトコンテスト受賞作品展**
日あす17日～2月27日(日) 9時～17時 ¥一般1,500円、小・中学生600円、4歳以上200円

マンガ・アニメ情報館
中央区八千代2 ☎025-240-4311

- 劇場版「きんいろモザイクThank you!!」展**
日1月22日(土)～3月6日(日) 11時～19時
※土・日曜、祝日10時から。2月16日(水)休館
¥一般1,300円、中学・高校生1,000円、小学生800円 ※前売り券(1,000円)あり。土・日曜、祝日は小・中学生無料

☺こども創造センター
中央区清五郎 ☎025-281-3715

- 紙コップで作る積み木遊び**
日2月19日(土) 10時、13時半 ※各2時間
対18歳以下(小学2年生以下は保護者同伴) ¥無料

☺子育て応援ひろば
中央区西堀前通6、Co-C.G.ビル4階 ☎025-226-7730

- 絵本読み聞かせ** 日2月10日・24日(木) 11時～同30分 対小学3年生以下と保護者 ¥無料

アクアパークにいがた
西区笠木 ☎025-264-6400

- おもちゃ病院** 日1月23日(日) 10時～14時
※精密電子機器は不可。要部品代実費 ¥入館料
- ☺お菓子プレゼント** 日豆菓子…1月30日(日)▷チョコレート…2月13日(日) 時10時～15時
対小学生以下 定各日先着50人 ¥入館料

☺市児童センター
中央区東万代町 ☎025-246-7715

- 対小学生以下(就学前児は保護者同伴) ¥無料
- カプラ®ブロック** 日2月6日(日) 13時～14時
- 折り紙** 日2月12日(土) 14時～15時
- おはなしタイム** 日2月20日(日) 14時～15時

ゆいぽーと
中央区二葉町2 ☎025-201-7530

- 感謝祭「ふたば彩」**
バルーンアートステージ、ガラポン抽選会、ほか
日2月11日(祝) 10時～15時 ¥無料

旧小澤家住宅
中央区上大川前通12 ☎025-222-0300

- ひな人形とからくり人形の展示**
日2月19日(土)～3月21日(祝) 9時半～17時
※月曜休館 ¥一般200円、小・中学生100円

市民活動支援センター「ニコット」
中央区西堀前通6 ☎025-224-5075

- プレイランド** ゲーム、射的、マジック、ほか
日2月5日(土)・6日(日) 11時～15時 ¥入場無料

マンガの家
中央区古町通6 ☎025-201-8923

- 鬼のお面作り** 日1月22日～30日の土・日曜14時～15時半 ¥無料
- バレンタインカード作り** 日2月5日～13日の土・日曜14時～15時半 ¥無料

動物ふれあいセンター
中央区清五郎 ☎025-283-1192

- アルパカ・ヒツジの毛でリース作り**
日1月22日(土)・23日(日) 9時～15時半
対18歳以上 ¥1,000～2,000円
- キーホルダー・缶バッジ作り**
日2月11日(祝)～13日(日) 9時半～16時半
¥300～500円(種類により異なる)

そのほかの催し

- にいがた市民環境フェア**
環境についてのパネル展、ワークショップ、シンポジウム、ほか 日1月29日(土)・30日(日) 9時～17時 場食育・花育センター(中央区清五郎) ¥無料 問環境政策課(☎025-226-1359)
- フラワーバレンタイン** 生花の展示、食用花のクリームソーダと切り花のセット販売、ほか
日2月5日(土)・6日(日) 12時～17時 場新潟駅CoCoLo南館1階「MOYORé」 ¥入場無料 問食と花の推進課(☎025-226-1841)
- 講演会「新津の大地と石油」**
日2月5日(土) 14時～16時 場秋葉区文化会館(秋葉区新栄町) 定先着100人 ¥無料 問秋葉区役所地域総務課(☎0250-25-5671)

文書館を知ろう 開館記念講演会を開催

鳥取県知事や総務大臣を務めた片山善博さん(早稲田大学大学院教授)=写真=が、「公文書館を地域の知と歴史の拠点に」と題して語ります。

- 日時 2月23日(祝)14時~16時
- 会場 市民プラザ(NEXT21・6階)
- 定員 先着400人 ●参加費 無料

申 1月20日(木)から電話で市役所コールセンター(☎025-243-4894)
問 文書館(☎025-278-3260)



縄文検定

新潟の縄文文化を中心に、出題、合格者には特典を進呈 日 3月6日(日)
時 初級…13時~同50分▷中級…14時10分~15時10分▷上級…15時半~16時40分 場 クロスパルにいがた(中央区礎町通3) 定 各40人
¥ 無料 申 2月18日金曜(必着)までに往復はがきに基本事項、希望検定級(併願可)を記載し、〒951-8554(住所不要)、歴史文化課(☎025-226-2579)へ ※2月下旬に受検票を発送

催し物

☉市児童センター(中央区東万代町) 2月の催し

- ¥ 無料 問 同センター(☎025-246-7715)
- ①豆まき会 日 2日(水)10時半~11時20分 定 先着10組
- ②将棋教室 日 5日(土)13時半~15時 定 10人
- ③親子ふれあい遊び 日 9日(水)10時半~11時20分 定 先着10組
- ④忍者に変身 日 16日(水)10時半~11時20分 定 先着10組
- ⑤オセロ講習会・大会 日 19日(土)13時15分~15時半 定 先着10人
- ⑥おしゃべりサロン 日 22日(火)10時半~11時 定 先着5組
- ⑦ミニバスケットボール初心者講習会 日 23日(祝)10時半~12時 定 先着15人
- ⑧手型アート作り 日 27日(日)13時半、14時15分 ※各45分 定 各回先着8人
▶ 対 ①④ 1歳半~3歳の子と保護者 ②⑤⑦ 小学生 ③⑥ 1歳半までの子と保護者 ⑧ 3歳~小学生(就学前児は保護者同伴) 申 1月20日(木)13時から(②は30日曜までに)電話で同センター◀

☉子育て応援ひろば(中央区西堀通6) 2月の催し

- ¥ 無料 申 1月19日(水)9時から電話で同施設(☎025-226-7730)
- ①ベビー&ママヨガ 日 3日(木)
- ②ふれあい遊び 日 8日(火)
- ③親子バレエ 日 13日(日)
- ④紙をちぎって遊ぶ 日 17日(木)
- ⑤おひなさま作り 日 22日(火)
- ⑥英語リズム遊び 日 27日(日)
▶ 時 11時(③⑥14時) ※各30分 対 小学3年生以下と保護者(①0歳児と保護者) 定 各先着5組(②⑤各先着7組③先着4組)◀

エコプラザ(東区下木戸3) 2月の催し

- 問 同施設(☎025-270-3009)
- リサイクル品展示提供 日 5日(土)~17日(木)9時~17時 ※月曜を除く。新潟市在住の小学生以上1人1点 抽選日時 20日(日)14時から
- おもちゃ病院 日 19日(土)13時半~15時半 ¥ 無料
- 2月の講座
- ①包丁研ぎ 日 5日(土)9時半~11時半(30分ごとに実施)
- ②段ボールコンポストで堆肥作りと野菜作り 日 6日(日)10時~12時
- ③布草履作り 日 10日(木)・11日(祝)13時~16時 ※全2回
- ④端切れ紙で桜のリース作り 日 12日(土)・13日(日)13時~14時半
- ⑤余り布で折りひな作り 日 16日(水)12時半~14時半
- ⑥古布と和紙の壁飾り作り 日 18日(金)13時~16時
- ⑦環境セミナー「脱炭素社会実現に向けたライフスタイル」 日 27日(日)10時~11時半
▶ 対 ①②③⑤⑥ 18歳以上④ 小学生以上と保護者 定 各6人(①各回先着6人②先着10人④各日先着5組⑤先着5人⑦先着30人) ¥ 各300円(①100円②⑦無料③500円) 申 1月19日(水)9時から(③⑥は23日曜までに)電話で同施設◀

東区 歴史文化シンポジウム

区内の歴史サークルの活動発表、学識者の講演 日 2月12日(土)13時半~16時 場 東区プラザ(東区下木戸1) 定 300人 ¥ 無料 申 1月28日(金)までにメール(higashiku_rekishi@shinsen.biz)で件名を「東区歴史文化シンポジウム」とし、基本事項を東区歴史文化プロジェクト事務局へ ※当選者のみ2月4日までに案内を発送 問 東区役所地域課(☎025-250-2110)

旧小澤家住宅の催し(中央区上大川前通12)

- 申 1月19日(水)からメール(ozawake@nchm.jp)で基本事項を同施設(☎025-222-0300)へ ※各別途要入館料
- ①稲わらでひな人形作り 日 2月20日(日)10時、13時 ※各1時間 定 各回先着10人
- ②箏と尺八の演奏会 日 2月23日(祝)13時~同50分 定 先着20人
- ③からくり人形実演 日 3月6日(日)13時半~15時 定 先着15人
▶ ¥ 無料(①1,300円)◀

市政参画コーナー

附属機関などの会議

次の会議の開催を予定しています。日程など詳しくは市HPに掲載しています。

市HPから



スマートフォンはこちら

- 社会教育委員会議 日 1月24日(月)
問 生涯学習センター(☎025-224-2088)
- 都市計画審議会 日 1月27日(木) 問 都市計画課(☎025-226-2675)
- 精神保健福祉審議会 日 1月28日(金)
問 こころの健康センター(☎025-232-5580)
- 緑化審議会 日 2月2日(水) 問 公園水辺課(☎025-226-3065)
- 犯罪のない安心・安全なまちづくり推進協議会 日 2月3日(木)
問 市民生活課(☎025-226-1110)

そのほかの会議

次の会議の開催を予定しています。詳細や最新の情報は市HPに掲載しています。

- ①農業委員会定例総会 日 1月31日(月)
問 中央農業委員会事務局(☎025-382-4964)
- ②教育委員会定例会 日 2月4日(金)
問 教育総務課(☎025-226-3149)



1



スマートフォンはこちら

附属機関などの委員募集

次の委員を募集しています。詳細や最新の情報は市HPに掲載しています。

市HPから



1



2



3



スマートフォンはこちら

- ①地域密着型サービス運営委員
問 介護保険課(☎025-226-1293)
- ②食の安全意見交換会委員
問 食の安全推進課(☎025-212-8230)
- ③アルザにいがた企画委員④アルザフォーラム実行委員
問 アルザにいがた(☎025-246-7713)

ご意見・ご提案(パブリックコメント)

パブリックコメントの手続きは、政策形成の透明性と公平性、市民の市政への参加機会の確保を目的に行われます。次の内容についてご意見・ご提案を募集しています。今後の募集予定は市HPに掲載しています。

市HPから



スマートフォンはこちら

- 財産経営推進計画(改定案) 日 2月17日(木)まで
問 財産活用課(☎025-226-2386)
- 国民健康保険事務における特定個人情報保護評価書(案)、国民年金事務における特定個人情報保護評価書(案) 日 あす17日~2月15日(火)
問 保険年金課(☎025-226-1073)
- 固定資産税・都市計画税の賦課事務における特定個人情報保護評価書(案) 日 あす17日~2月15日(火) 問 資産税課(☎025-226-1511)
- 地方税の収納および徴収事務における特定個人情報保護評価書(案) 日 あす17日~2月15日(火) 問 納税課(☎025-226-2288)
- 食品衛生監視指導計画(素案) 日 1月18日(火)~2月16日(水)
問 食の安全推進課(☎025-212-8230)
- 第4次食育推進計画(素案) 日 1月28日(金)~2月28日(月)
問 食と花の推進課(☎025-226-1792)

事業者向け

農地の集積に取り組む農用地の借り手を支援

農業の生産性向上と競争力強化のため、新たに農地の集積に取り組む農用地の借り手に支援金を交付します。上限額10a当たり1万円 ※要件や申請方法など詳しくは市HPに掲載 問 農林政策課(☎025-226-1768)

宿泊施設の感染防止対策に補助

対市内で宿泊施設を営む事業者 補助対象経費感染防止対策に必要な設備・物品の購入費用など 補助額10~70万円 ※要件により異なる 申 1月31日(月)までに所定の申請書を観光推進課(☎025-226-2612)へ ※申請書など詳しくは市HPに掲載