

安心して

子育てを



本市では、妊娠期から子育て期にわたって安心して子どもを産み育てられるよう、さまざまな支援を行っています。今号では、本市の切れ目ない子育て支援について紹介します。

問 こども政策課(☎025・226・1193)



### 目次 CONTENTS

#### | 特集 |

### 2・3 安心して子育てを切れ目ない支援

- 4 にいがたCITY NOW
- 地域の防犯カメラ設置を補助
  - G20新潟農業大臣会合開催記念パネル展
  - 東京2020を応援講演会・トークショー開催
  - 6/6⑧~10⑩白根大風合戦
  - 日本海夕日キャンペーン

5 連載 学校支援ボランティア 国民文化祭、全国障害者芸術・文化祭 おでかけナビ

他3ページは区役所だより「情報ひろば」は別冊で発行しています

### 誰もが安心して産み育てられる新潟市へ



子どもたちの健やかな成長と子育てを支えることは、一人一人の子どもや保護者の幸せだけでなく、地域社会の活力につながる未来への希望です。

こども医療費の対象拡大には多くのご要望をいただき、このたび、通院助成の対象を小学6年生から中学3年生まで引き上げることといたしました。これにより、中学3年生まで通院が1日530円、入院が1日1200円までとなり、子育て世帯の皆さまの経済的負担の軽減につながると考えています。

子どもを産み育てたい方が、その希望をかなえられるよう、そして、子どもたちが健やかに成長できるように市全体で支えていく環境づくりを進めていきます。

新潟市長 中原 八一



市の各種手続き、催し案内などは土・日曜、祝日も 新潟市役所コールセンター  
にいがたしみんなのしやくしょ 年中無休  
こたえてコール 025-243-4894 8:00~21:00  
FAX 025-244-4894 Eメール 4894call@call.city.niigata.jp



新潟市の人口・世帯数 (4月末住民基本台帳人口。かっこ内は前月との比較)  
人 □/790,603人 (+706)  
男 380,772人 (+485) 女 409,831人 (+221)  
世帯数/340,320 (+1,325)



みなとまち  
みらいまち  
新潟市

★はピックアップして紹介しています。

育児

出産

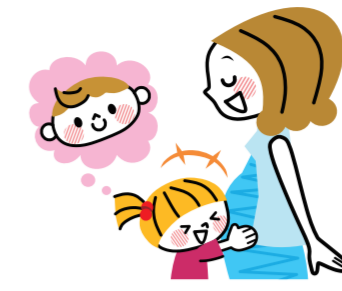
妊娠期

妊娠前

- ★放課後児童クラブ
- ★幼児教育・保育サービスの提供
- ・延長保育
- ・休日保育
- ・病児保育
- ★地域子育て支援センター
- ・乳幼児健康診査
- ・予防接種
- ・幼児歯科健診
- ・スイートポテトの会(双子以上の子の保護者のつどい)
- ・プチャトクラブ(低出生体重児の保護者のつどい)
- ・産後サポート事業(専門職による講話と相談会)
- ・養育支援訪問事業
- ・股関節検診
- ★子ども医療費助成

- ★育児相談会
- ・子育てなんでも相談センター
- キッズキウ
- ★産後ケア事業
- ★こんには赤ちゃん訪問事業

- ★母子健康手帳交付
- ★妊婦健診
- ・安産教室
- ・スイートポテトの会(双子以上の子を妊娠中の人のつどい)
- ★不妊相談



さまざまな子育て支援から、妊娠、出産、育児の支援とおでかけ情報をピックアップして紹介します。

切れ目ない子育て支援

育児

子ども医療費助成

通院は中学3年生まで、入院は高校3年生まで医療費を助成しています。  
 ※高校3年生以下の子が3人以上いる世帯は、通院・入院ともに高校3年生まで対象  
 一部負担金 通院…1日530円(医療機関ごとに月4回まで。5回目以降は無料)  
 ▷入院…1日1,200円  
 ※調剤薬局は全額助成  
 ㊦ 子ども家庭課(☎025-226-1201)、区役所健康福祉課



▲スマートフォンはこちらから

放課後児童クラブ(ひまわりクラブ)

仕事などで昼間保護者のいない家庭の小学生が、宿題をしたり遊んだりして過ごすことのできる施設です。「放課後などに子どもだけで留守番をさせるのは不安」という人は申し込んでください。



☑ 月額8,400円(所得・多子による減免制度あり)  
 ㊦ 各クラブで入会手続き ㊦ 子ども政策課(☎025-226-1197)

新潟市の子育て自慢

保育施設が充実

就学前児童人口当たり整備率政令市第1位!!

地域子育て支援センターなど

就学前児童人口当たり整備率政令市第3位!! 全59カ所  
 (H29実績)  
 地域子育て支援センターでは、子どもと一緒に遊ぶ中で親同士の情報交換や友達づくりができ、親子で楽しく過ごすことができます。



▲スマートフォンはこちらから

地域子育て支援センターの利用者に聞きました

子どもが2カ月の頃からほぼ毎日利用しています。育児の相談もできて助かっています。遊び道具がたくさんあって、子どもも退屈しないみたいです。



日報子どもマリーナに遊びに来ていた石田さん親子

おでかけスポット

おでかけスポットを「子育て応援パンフレットSKIP」からピックアップして紹介します。



▲スマートフォンはこちらから

- 北区 遊水館**  
 幼児用プール、屋内スライダーなどがある温水プール施設です。  
 ㊦ 同施設(☎025-384-1211)
- 中央区 ほんぼーと中央図書館**  
 「子どもとしゃかん」では大人も一緒にゆったり過ごせます。  
 ㊦ 同館(☎025-246-7700)
- 江南区 亀田総合体育館**  
 屋内プール、のびのび遊べるチビッチひろばなどがあります。  
 ㊦ 同施設(☎025-381-1222)

- 南区 アグリパーク**  
 子どもから大人まで体験を通じて農業を学べます。  
 ㊦ 同施設(☎025-378-3109)
- 西区 きらら西公園**  
 ふわふわドームやベダグーカート、大型遊具が充実しています。  
 ㊦ 西区役所建設課(☎025-264-7661)
- 西蒲区 上堰湯公園**  
 足こぎ自転車やローラー滑り台、複合遊具は子どもに大人気です。  
 ㊦ 西蒲区役所建設課(☎025-672-8507)

- 東区 寺山公園子育て交流施設い〜てらす**  
 親子で交流できるほか、一時預かりも利用できます。  
 ㊦ 同施設(☎025-250-5207)
- 秋葉区 秋葉公園**  
 鹿のいる動物広場やアスレチックなどがあります。  
 ㊦ 秋葉区役所建設課(☎0250-25-5690)



い〜てらす利用者  
 に聞きました



田村さん親子  
 ちょっとリフレッシュしたいときなど、一時預かりを気軽にお願いできて助かっています。子どもが自分からお友達に話し掛けるようになってうれしいです。

電子書籍版でも読めるよ!!

子育て応援パンフレット SKIP

子育て支援制度や親子で遊べる場所などの情報をまとめた1冊です。  
 ※区役所健康福祉課、地区公民館などで配布

スマートフォンはこちらから

にいがた子育て応援アプリ

相談先や助成制度、イベント情報、保育園の入園状況の確認、予防接種のスケジュール管理などができます。

アプリでチェック

▲Android用 ▲iOS用

妊娠

妊娠・子育てほっとステーション

区役所健康福祉課に設置しており、妊婦や子どもを持つ保護者、その家族などが利用できます。母子健康手帳の交付時には保健師や助産師などが面談し、妊娠から生後4カ月頃までに知っておきたい制度や情報などをまとめた「妊娠・子育てプラン」を個別に作成・配布します。また各種医療費助成、児童手当などの申請や不妊相談も受け付けるなど、さまざまな相談などと併せてきめ細かい支援を行っています。

㊦ 区役所健康福祉課



妊婦健診に助成

母子健康手帳の交付時に、妊婦健康診査の受診票を交付します。同受診票で妊婦健康診査受診費用を最大14回分助成します。

対象 本市に住居登録をしており、妊娠の届け出をして母子健康手帳の交付を受けた人  
 医療機関 県内の医療機関や助産所、委託契約のある県外の医療機関や助産所  
 ※県外で妊婦健康診査受診票を使用せずに自己負担した受診費(保険適用外)を払い戻し申請可(上限あり)  
 ㊦ 子ども家庭課(☎025-226-1205)



出産

産後ケア事業

産後、体の回復や育児に不安がある人が医療機関などに宿泊して、育児指導や乳房マッサージなどを受けられます。

対象 出産後の人と生後4カ月までの子  
 期間 原則7日間 ※申し込み方法など詳しくは市ホームページに掲載  
 ㊦ 子ども家庭課(☎025-226-1205)



こんには赤ちゃん訪問事業

新生児訪問

赤ちゃんが4カ月になるまで、助産師・保健師が原則2回訪問します。赤ちゃんの体重測定、育児やお母さんの体調についての相談などを行います。費用は無料です。

㊦ 出生連絡票(新生児訪問依頼票)または市ホームページ「申請・届出の総合案内」から「出生連絡票」で申し込み  
 スマートフォンはこちらから

こんには訪問

新生児訪問を申し込んでいない家庭に助産師や保健師が生後4カ月頃までに1回訪問します。育児相談や子育てについての情報提供を行います。費用は無料です。

㊦ 区役所健康福祉課、子ども家庭課(☎025-226-1205)

文化・スポーツ・観光

### 6/6(木)~10日 白根大凧合戦を開催



三百年の伝統を誇る世界最大スケールの大凧合戦を開催します。

●**時間** 13時~18時 ※6日は14時から、10日は17時半まで

●**会場** 南区白根・西白根 中ノ口川堤防上(凧見橋~白根橋間)

問 同合戦実行委員会事務局(南区役所産業振興課内 ☎025-372-6505) ※詳細は各区役所で配布している「白根大凧合戦チラシ」または南区観光協会ホームページに掲載

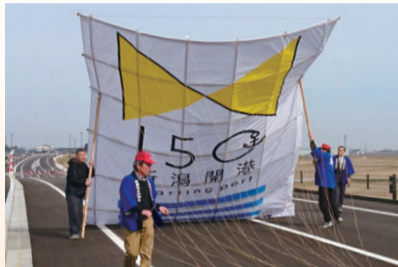
#### ■新潟開港150周年記念コラボ大凧

ことし1月1日に新潟が開港150周年を迎えたことを記念した大凧を揚げます。

●**日時** 6月6日(木)13時半ごろ

●**会場** 凧合戦会場

■会場周辺図



市内のイベント情報は

文化・スポーツ・観光

### コンサートは8/10(土)に開催 日本海夕日キャンペーン



日本海夕日キャンペーンのメインイベント、日本海夕日コンサートを8月10日(土)に西区青山海岸で開催します。今年のテーマは「NEW AGE」です。コンサートにはKANさん、杉山清貴さん、もるつオーケストラが出演します。



問 同キャンペーン実行委員会事務局(☎025-228-5227)、観光政策課(☎025-226-2608)

日本海夕日キャンペーン

スマートフォンはこちらから



#### 夕日コーラスキッズを募集

対 小学2~6年生2~5人のチーム ※過去に夕日コーラスキッズとして出演経験のある小学5・6年生は1人でも可

申 6月6日(木)までに同キャンペーンホームページから申し込み ※6月16日(日)にオーディションを開催。指定の練習日あり

#### 夕日・夕景をテーマにした作品を募集

申 5月31日(金)までに作品と所定の応募票を同キャンペーン実行委員会事務局へ ※応募票は同キャンペーンホームページに掲載

#### ■日本夕日写真大賞

作品はアマチュア写真家による四つ切りまたはワイド四つ切りカラーの未発表作品に限ります。

賞 大賞(賞金5万円と副賞)、ほか

#### ■わたしの夕日 詩のコンテスト

夕日・夕景をテーマにした小学生の詩を募集します。応募は1人3編以内で、1編につき400字詰め原稿用紙2枚以内です。

賞 最優秀賞1点、優秀賞3点、ほか

くらし



### 安心・安全なまちづくりへ 地域の防犯カメラ設置を補助

地域団体が防犯カメラを設置する費用の一部を補助します。

●**対象団体** 自治会、町内会、地域コミュニティ協議会など

●**対象経費** 防犯カメラ本体、録画装置などの機器と専用柱などの購入費、整備工事費、ほか ※電気料など維持管理費は対象外

●**補助率** 6分の5(防犯カメラ1台当たり上限25万円)

申 6月17日(月)~7月19日(金)に所定の申請書を区役所防犯担当課へ ※詳しくは要綱に掲載。要綱、申請書は申込先で配布。市ホームページにも掲載

問 市民生活課(☎025-226-1110)、区役所防犯担当課

市政



### G20新潟農業大臣会合 開催記念パネル展



G20新潟農業大臣会合が5月11日・12日に朱鷺メッセで開催されました。市民ボランティアをはじめ、多くの市民の皆さんからのご協力ありがとうございました。

開催の様子を広く知っていただくため、「G20新潟農業大臣会合展」を行います。実際の会合の様子や、会場に展示された新潟が誇る食や農、県内の小中学生が参加国・機関の代表宛に贈った歓迎メッセージカードなどのパネルを展示します。

●**期間** 5月23日(木)~28日(火)9時~16時半

※23日は13時から、28日は13時まで

●**会場** 朱鷺メッセ2階アトリウム(中央区万代島) ※入場無料

問 2019年G20サミット推進課(☎025-226-2152)

文化・スポーツ・観光



### 東京2020に向けた応援プロジェクト 講演会とトークショーを開催

東京2020オリンピック・パラリンピック競技大会の開催に向けて、元マラソンランナーの瀬古利彦さん=写真=が「東京2020の楽しみ方」と題して基調講演を行うほか、新潟アルビレックスBBの五十嵐圭選手らが「東京2020から見える新潟の近未来」をテーマに思いを語ります。



●**日時** 6月9日(日)13時~15時20分

※終了後、車いすバスケットボール体験教室の観覧可(17時半まで)

●**会場** 朱鷺メッセ(中央区万代島)

●**出演** 瀬古利彦(横浜DeNAランニングクラブ総監督)、五十嵐圭(新潟アルビレックスBB)、三宅克己(車いすバスケットボール・パラリンピアン)、ほか

●**定員** 先着300人 ●**料金** 無料

申 5月22日(水)9時から日経イベント&セミナーホームページから申し込み

日経イベント 新潟スポーツ

問 スポーツ振興課(☎025-226-2601)



スマートフォンはこちらから

みんな主役の文化祭 9/15(日)～11/30(土)開催

## 国民文化祭・にいがた2019 全国障害者芸術・文化祭にいがた大会①

今号から、国内最大の文化の祭典「国民文化祭、全国障害者芸術・文化祭」を紹介します。  
**問** 文化政策課(☎025-226-2565)


**国民文化祭、全国障害者芸術・文化祭を知っていますか?**

「国民文化祭」は国民体育大会の文化版ともいわれ、全国各地で行っている各種の文化活動を全国規模で発表し、文化活動への参加や新しい芸術文化の創造を促すことを目的とした祭典です。国民文化祭と同時に開催される「全国障害者芸術・文化祭」は、文化活動を通して障がい者の自立や社会参加を促すとともに、障がいに対する理解と認識を深めてもらうことを目指しています。毎年各都道府県の持ち回りで開催し、今年新潟県で開催します。

本市では洋舞踊、日本舞踊、邦楽の公演や川柳、連句の大会、茶道や香道の催しなど、子どもから高齢者まで、障がいのある人もない人もみんなが楽しめるさまざまなイベントを開催します。詳しくは同文化祭公式ホームページで紹介しています。


文化ふっとつ新潟

スマートフォンはこちらから



文化ふっとつ新潟!

次回からは文化祭の楽しみ方を紹介するよ!



花野古町・笹垣五郎

地域と学校 パートナーシップ 事業

## 学校支援ボランティア①



市では、地域に開かれた学校を目指し、地域との連携強化を目的とする「地域と学校パートナーシップ事業」を行っています。今号から、学校教育を支える地域のボランティアを紹介します。

**問** 地域教育推進課(☎025-226-3277)

亀田小学校「亀田大好き」学習  
木遣り指導ボランティア 本間 満さん

毎年8月26日に開催されるかめだ祭りでは、「木遣り」と呼ばれる音頭に合わせて高さ4mの灯籠を激しく押し合う「大岩万燈押し合い」が行われます。亀田岩万燈保存会の本間さんは、未来を担う子どもたちに地域の伝統を伝えようと、8年前から学校と連携して木遣りの指導を始めました。

子どもたちは練習を重ねるごとに上達し、木遣りの楽しさを学んでいきます。3カ月も練習すると立派な木遣りができるようになるそうです。祭り本番の演舞をやり遂げた子どもたちの姿は感動的で、教えることが生きがいになっているといいます。「子どもたちが木遣りをきっかけに亀田を愛し、ふるさとを盛り上げてほしい」と本間さんは願っています。

▲「亀田木遣り」を声高らかに歌う亀田小学校4年生

# おでかけナビ

日日時 対象 定員 ¥参加費 申し込み

### マリンピア日本海

中央区西船見町 ☎025-222-7500  
開館時間9:00～17:00

¥一般1,500円、小・中学生600円、幼児(4歳から)200円

- 企画展示「海の生き物を集める～水族館の収集活動」  
日5/26(日)まで
- カワソンの餌やり解説  
日5/25(土)12:30～12:50
- カワウン解説コーナー  
日5/25(土)・26(日)13:00～16:00

※このほか、別冊情報ひろば2面にも講座を掲載

### 新潟市マンガ・アニメ情報館

中央区八千代2 ☎025-240-4311  
開館時間11:00～19:00 ※土・日曜、祝日は10:00から

- 企画展示「ビッグコミック50周年展」  
日6/16(日)まで ¥一般800円、中学・高校生600円、小学生300円 ※土・日曜、祝日は小・中学生無料

### 子育て応援ひろば

中央区西堀通6、Co-C.G.ビル4階  
☎025-226-7730 開館時間9:00～19:00

¥無料 ※各30分。育児相談あり(要予約)

- 離乳食講座 日6/6(木)11:00
- 絵本劇 日6/9(日)14:00
- バルーン遊び 日6/11(火)11:00
- 絵本読み聞かせ 日6/13・27(木)11:00
- リトミック 日6/20(木)11:00
- マジックショー 日6/23(日)14:00
- 七夕まつり 日6/25(火)11:00

### アグリパーク

南区東笠巻新田 ☎025-378-3109  
開館時間(直売所)9:00～18:00  
※水曜定休

日6月の土・日曜 ※小学生以下は保護者同伴

- 1 石窯ピザ作り  
時10:00～16:00 ¥800～1,500円(サイズにより異なる)
- 2 野菜の収穫  
時9:30、14:30 ※各30分 ¥600円
- 3 羊毛フェルト体験  
時11:00、13:00 ※各1時間 ¥500円
- 4 ヤギとヒツジの餌やり  
時9:30～12:50、14:30～15:50 ¥100円
- 5 牛の搾乳体験  
時13:30～14:30 ¥500円  
定23各回先着10人5先着25人 申235 5/25(土)9:00から電話で同施設

### こども創造センター

中央区清五郎 ☎025-281-3715  
開館時間9:00～17:00 ※6/11・25(火)休館

¥無料

- 1 おえかき山  
日6/2(日)10:30～11:30
- 2 親子わらべうた遊び  
日6/4(火)10:30～11:00
- 3 新聞紙で野菜作り=写真=  
日6/15(土)・16(日)9:00～16:30
- 4 つみきマグネット遊び  
日6/23(日)10:30～11:30
- 5 カエルのおもちゃ作り  
日6/29(土)・30(日)13:30～15:30  
対1345 18歳以下2 2歳以下の子と親 ※就学前児は保護者同伴  
※このほかの催しは同センターホームページに掲載

### 市児童センター

中央区東万代町 ☎025-246-7715  
開館時間9:00～17:00 ※月曜休館

¥無料

- 1 カプラ®ブロックタイム 日6/2(日)13:00～14:25
  - 2 親子遊び 日6/5(水)10:30～11:20
  - 3 かるたタイム 日6/9(日)14:00～15:00
  - 4 親子ふれあい遊び 日6/12(水)10:30～11:20
  - 5 読み聞かせタイム 日6/16(日)14:00～15:00
  - 6 アスレチック遊び 日6/19(水)10:30～11:20
  - 7 リズム遊び 日6/26(水)10:30～11:20
- 対135 小学生以下 267 1～3歳児と保護者 4 0・1歳児と保護者 ※就学前児は保護者同伴  
※このほか、別冊情報ひろば3面にも教室を掲載

### こども創作活動館

東区牡丹山1 ☎025-279-2113 開館時間9:00～18:00  
※日曜・祝日17:00まで。月曜(祝日の場合翌日)休館

- 1 バドミントン 日6/8(土)10:00～11:00 対小学生 定先着10人
  - 2 親子ふれあいリトミック 日6/11(火)10:30～11:00 対5カ月～3歳の子と親 定先着12組
  - 3 こども茶会 日6/15、7/20(土曜全2回)14:00～15:30 対4歳以上 ※就学前児は保護者同伴 定先着10人
  - 4 やきもの教室 日6/29、7/27(土曜全2回)10:00～12:00 対5歳以上 ※小学2年生以下は保護者同伴 定先着10人
- ¥12 無料 34 400円 申12は5/29(水)、3は6/5(水)、4は6/19(水)9:30から電話で同施設

### 新潟市マンガの家

中央区古町通6 ☎025-201-8923  
開館時間11:00～19:00 ※水曜休館

- 初心者向けマンガ講座「マンガのいっぽ」  
日開館日 定各回先着24人  
※時間・内容は同施設ホームページに掲載

WEBサイト「SHIKAMO」で検索









巻郷土資料館(西蒲区巻甲) 特別展「巻菱湖と錦絵展」

日 6月1日(土)~30日(日) 9時~16時半 ※月曜休館。日曜10時半からのぞきからくりを上演 ¥無料 問同館(☎0256-72-6757)

アルビレックス新潟 ホームゲーム親子観戦招待

日 6月1日(土)14時 場 デンカビッグスワンスタジアム(中央区清五郎) 対本市在住・在学の小・中学生の親子 定1,500組 ¥無料 申5月26日(日)までに専用サイト=右上=から申し込み 問 スポーツ振興課(☎025-226-2595)

里山ガイドが案内 秋葉丘陵お茶摘みトレッキング

日 6月5日(水) 8時半~15時半 集解秋葉公園(秋葉区秋葉3) 対往復10kmの山道を団体で歩ける人 定30人 ¥1,000円 申5月27日月曜(必着)までに、はがきに基本事項、参加者全員の年齢を記載し、〒956-8601(住所不要)、秋葉区役所産業振興課(☎0250-25-5687)へ

収穫農園 トマト

日 6月8日(土) 9時半~10時半 場 北区太田 定50人 ¥1kg450円 申5月29日水曜(必着)までに、はがきに基本事項、代表者の年齢を記載し、〒950-3393(住所不要)、北区役所産業振興課(☎025-387-1365)へ

白山公園空中庭園フェア (中央区一番堀通町)

寄せ植え、クイズラリー、ゲームコーナー、ほか 日 6月8日(土) 9時半~14時 ※雨天中止 ¥入場無料 問同公園 駐車場管理事務所(☎025-225-3021) ①フリーマーケット出店者募集 定30区画 出店料1,500円 ※飲食物・動植物の販売不可 ②自然遊び 時10時~11時半 対4歳以上(小学生以下は保護者要参加) 定15組(1組3人まで) ¥1,000円 申5月31日金曜(必着)までに、はがきに基本事項(①の出店希望者は販売品目も、②は参加者全員の年齢も)を記載し、〒951-8132、中央区一番堀通町1-2、同公園駐車場管理事務所へ

アクアパークにいがた(西区笠木) 6月の催し

¥入館料 問同施設(☎025-264-6400) ♣健康講演会と体力測定 日15日(土)13時半~14時半 定先着25人 申5月23日(木)11時から電話で同施設 ◎父の日ガラポン大会 日16日(日)10時~15時 対中学生以下の子ども連れの男性 定先着100人(9時から参加券配布) おもちゃ病院 日23日(日)10時~14時 ※精密電子機器は不可。要部品代実費

砂丘館の催し(中央区西大畑町)

申5月22日(水)9時から電話で同館(☎025-222-2676) ①和菓子作りとお茶会 日6月16日(日)9時半、11時10分、12時50分、14時半 ※各100分 定各回先着15人 ¥2,200円 ②松と高木 剪定講習 日6月29日(土)10時~16時 定先着20人 ¥1,500円

にしかんパレード

西蒲区の伝統芸能披露、東京ディズニーリゾートスペシャルパレード 日6月16日(日)12時~13時 場市道巻1-304号線巻総合高校前交差点~巻北交差点(西蒲区巻甲) ※駐車場なし ¥無料 問同実行委員会(巻観光協会事務局内☎0256-72-8736)

スポーツ指導員養成研修 「子どものやる気を引き出す指導法」

日6月22日(土)10時~12時 場東区プラザ(東区下木戸1) 定先着100人 ¥無料 申5月22日(水)から所定の申込書をスポーツ振興課(☎025-226-2598)へ ※申込書は市内体育施設、区役所スポーツ担当課などで配布。市HPにも掲載

にいがた女性おうえんフェスタ 佐光紀子さん講演会

テーマ仕事も家事も抱え込まない暮らし術 日6月29日(土)13時半~15時10分 場アルザにいがた(中央区東万代町) 定先着280人 ¥無料 申5月22日(水)から市HPから申し込み 問男女共同参画課(☎025-226-1061) ※同フェスタの詳細は市HPに掲載

事業者向け

創業や商店街の空き店舗の活用助成

問商業振興課(☎025-226-1633) ①創業サポート事業 対象経費店舗賃借料 補助率3分の1以内(上限60万円) 期間1年間 ②商店街空き店舗活用事業 対象事業商店街の空き店舗を活用し、地域課題の解決を図る事業 対象経費・上限店舗賃借料100万円(1年間)、改装費・備品購入費・クラウドファンディング組成手数料150万円 補助率3分の1(U・I・Jターン者・事業承継者は2分の1) 申①は6月28日、②は7月12日(各金曜必着)までに所定の申込書を区役所商業振興担当課へ ※募集要項、申込書は商業振興課(市役所分館)、申込先で配布。市HPにも掲載

地域密着型サービス指定候補事業者を募集

対令和元年度に次のいずれかの事業所開設を計画している事業者 ①地域密着型介護老人福祉施設 ②認知症対応型共同生活介護 ③小規模多機能型居宅介護 ④看護小規模多機能型居宅介護 ⑤定期巡回・随時対応型訪問介護看護 ※②③は介護予防を含む。詳しくは市HPに掲載 申7月5日(金)までに所定の書類を高齢者支援課(☎025-226-1295)へ

市政参画コーナー

附属機関などの会議

次の会議の開催を予定しています。日程など詳しくは市HPに掲載しています。 ▶市HPから 会議の開催予定 検索

にいがた市民大学運営委員会 日5月21日(火) 問生涯学習センター(☎025-224-2088)▷清掃審議会 日5月21日(火) 問循環社会推進課(☎025-226-1391)▷社会教育委員会 日5月29日(水) 問生涯学習センター(☎025-224-2088)▷花育推進委員会 日5月31日(金) 問食と花の推進課(☎025-226-1792)▷教育ビジョン推進委員会 日6月5日(水) 問教育総務課(☎025-226-3177)

そのほかの会議

次の会議の開催を予定しています。詳細や最新の情報は市HPに掲載しています。 ①教育委員会定例会 日5月30日(木) 問教育総務課(☎025-226-3149) ②農業委員会定例総会 日5月31日(金) 問中央農業委員会(☎025-382-4964) ③選挙管理委員会 日6月3日(月) 問市選挙管理委員会事務局(☎025-226-3343)

附属機関などの委員募集

次の委員を募集しています。詳細や最新の情報は市HPに掲載しています。 ▶市HPから 委員の公募 検索

消費生活審議会委員 問消費生活センター(☎025-228-8102)

動く市政教室

夏休みに市の施設や事業を市職員とバスで巡る参加団体を募集します。 時9時~16時 対1団体10~30人の子ども会・学生団体 申6月7日金曜(必着)までに、往復はがき(〒951-8550、広聴相談課)またはメール(kocho@city.niigata.lg.jp)で団体名、代表者の基本事項、希望日(第2希望まで)、参加人数を同課(☎025-226-2098)へ ※応募は1団体1通。参加可否は6月中旬に通知。見学後レポートを提出。筆記用具、昼食が必要

①弥生の丘と魔法の美術館 日7月26日(金)・30日(火) コース弥生の丘展示館(土鈴作り)、新津美術館 ¥1人1,100円(中学生以下100円) ②遺跡発掘の仕事を学ぶ 日8月1日(木)・7日(水) コース文化財センターバックヤード、ほか ¥無料 ③シークレットツアー 日8月9日(金)・20日(火) ¥無料

ご意見・ご提案(パブリックコメント)

現在募集しているパブリックコメントはありません。今後の募集予定は市HPに掲載しています。 ▶市HPから パブリックコメント 検索

新潟市民病院 職員募集

採用日 令和2年4月1日 受験資格 看護師は昭和49年4月2日以降、助産師は昭和54年4月2日以降に生まれた該当職種の免許がある人(見込み含む) 試験会場 同病院(中央区鐘木) 試験案内・申込用紙 同病院管理課、市役所本館案内、区役所総務課(または地域総務課)で配布。同病院HPにも掲載 問同病院管理課(☎025-281-5151)

職種	採用人数	試験日	申込期限
看護師	50人程度	7/6(土)または7(日)	6/21(金)
		7/13(土)または14(日)	6/28(金)
		7/20(土)または21(日)	7/5(金)
助産師	2人程度	1次…6/23(日)、2次…7/13(土)	6/7(金)