

## 資料 1

令和 4 年度 第 1 回  
新潟市介護保険事業等運営委員会  
令和 4 年 10 月 26 日開催

## 令和 3 年度における本市の介護保険事業の実施状況

## 1. 被保険者数及び認定者数の状況

## (1) 人口及び被保険者数

表 1 人口及び被保険者等の計画値との比較

(単位:人)

区 分	令和 2 年度	令和 3 年度			前年度比
	実績値	計画値	実績値	対計画値	
総 人 口 (推計人口)	789,275	800,325	784,251	98.0%	-5,024
第 1 号被保険者数 (65 歳以上人口)	232,150	234,581	233,531	99.6%	1,381
前期高齢者数	114,677	111,062	116,069	104.5%	1,392
後期高齢者数	117,473	123,519	117,462	95.1%	-11
第 2 号被保険者数	265,178	266,791	264,246	99.0%	-932
被保険者数 計	497,328	501,372	497,777	99.3%	449
高 齢 化 率	29.4%	29.3%	29.8%	101.6%	0.4%

※数値は、10月1日現在であり推計人口。

## (2) 要支援・要介護認定者数

表 2 要支援・要介護認定者数等の計画値との比較

(単位:人)

介 護 度	令和 2 年度	令和 3 年度			前年度比
	実績値	計画値	実績値	対計画値	
要 支 援 1	5,352	5,416	5,663	104.6%	311
要 支 援 2	7,362	7,619	7,633	100.2%	271
要 介 護 1	7,573	7,867	7,746	98.5%	173
要 介 護 2	7,889	8,026	7,707	96.0%	-182
要 介 護 3	7,054	7,330	7,064	96.4%	10
要 介 護 4	5,711	5,868	5,770	98.3%	59
要 介 護 5	4,509	4,478	4,287	95.7%	-222
介護認定者 計	45,450	46,604	45,870	98.4%	420
発 生 率 (認 定 率)	19.2%	19.9%	19.6%	-0.3%	0.4%

※数値は、10月1日現在であり推計人口。

- 第 1 号被保険者数は、増加傾向となっており、高齢化率は 29.8%と計画の 29.3%を上回っています。
- 要支援・要介護認定者数については、要介護 1 から要介護 5 が計画を下回っています。認定者全体でも計画を下回っており、認定率（発生率）は、19.6%となっています。
- 前年度と比べて、総人口（推計人口）は緩やかに減少していますが、高齢化率は一貫して増加しています。第 1 号被保険者数の伸びとともに、要介護認定者数も増えており、発生率（認定率）も伸びています。介護度別では、要支援 1 から要介護 1 までの 3 つの段階で人数が増加し、要介護 3 及び要介護 4 はほぼ横ばいでしたが、要介護 2 及び要介護 5 では減少しました。

※推計人口とは、直近（平成 27 年）の国勢調査を基に、その後に届け出のあった出生・死亡、転入・転出を加減して算出している人口（推計値）で、外国人を含む。

## ① 区ごとの高齢者数及び認定者数等

### 表3 区ごとの高齢者数及び認定者数

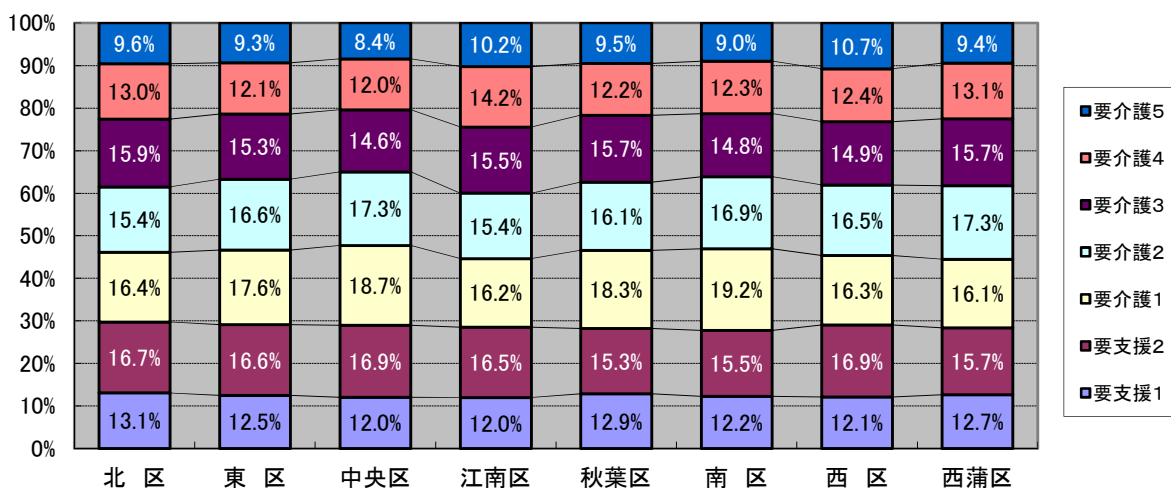
(単位:人)

区分	北区	東区	中央区	江南区	秋葉区	南区	西区	西蒲区	合計	
総人口	71,533	130,708	174,493	67,698	75,378	43,236	153,965	54,501	771,512	
第1号被保険者数 (65歳以上人口)	23,168	39,027	47,909	20,413	24,341	13,521	46,187	18,985	233,551	
高齢化率	32.4%	29.9%	27.5%	30.2%	32.3%	31.3%	30.0%	34.8%	30.3%	
要介護・ 要支援 認定者数	要支援1	542	930	1,121	458	588	292	1,069	441	5,441
	要支援2	691	1,232	1,577	629	699	370	1,493	546	7,237
	要介護1	679	1,305	1,745	617	836	458	1,435	562	7,637
	要介護2	637	1,235	1,609	586	732	403	1,458	602	7,262
	要介護3	660	1,137	1,359	593	714	354	1,314	547	6,678
	要介護4	541	898	1,115	543	558	293	1,096	456	5,500
	要介護5	396	691	782	390	431	214	947	328	4,179
	合計	4,146	7,428	9,308	3,816	4,558	2,384	8,812	3,482	43,934
発生率(認定率)	17.9%	19.0%	19.4%	18.7%	18.7%	17.6%	19.1%	18.3%	18.8%	

※数値は、令和4年4月現在。区分は日常生活圏域(中学校区)別を区として修正したものであり、校区不明者は含まない。  
 ※第1号被保険者においては市外在住の者を含まない。要介護・要支援認定者数においては第2号被保険者数を含まない。  
 ※発生率(認定率)は、要介護・要支援認定者数を第1号被保険者数(65歳以上人口)で除したものの。

## ② 区ごとの認定者分布

### 図1 区ごとの認定者の分布状況



- 区ごとの高齢化率は、北区・秋葉区・南区・西蒲区で高く、中央区で低くなっており、要介護・要支援認定者の発生率(認定率)は、中央区が高く、北区・江南区・秋葉区・南区・西蒲区で市全体の平均より低くなっています。
- 介護度の分布を区ごとに見ると、北区・東区・西区では要支援者の割合が高く、南区では低くなっています。江南区では要介護3以上の中重度の方の割合が高くなっています。

③ 日常生活圏域ごとの高齢者数及び認定者数等

表4 日常生活圏域ごとの高齢者数及び認定者数 (令和4年4月現在)

区	構成中学校区	面積(k㎡)	人口	65歳以上人口 (第1号被保険者数)	高齢化率	要支援1	要支援2	要支援計	要介護1	要介護2	要介護3	要介護4	要介護5	要介護計	要介護・要支援 認定者数	認定率
北区	松浜・南浜・濁川	28.00	25,256	8,418	33.3%	225	245	470	243	241	290	219	153	1,146	1,616	19.2%
	葛塚・木崎・早通(★1)	44.58	37,472	11,774	31.4%	263	358	621	343	304	264	230	191	1,332	1,953	16.6%
	岡方・光晴(★2)	34.74	8,805	2,976	33.8%	54	88	142	93	92	106	92	52	435	577	19.4%
	<b>北区計</b>	<b>107.32</b>	<b>71,533</b>	<b>23,168</b>	<b>32.4%</b>	<b>542</b>	<b>691</b>	<b>1,233</b>	<b>679</b>	<b>637</b>	<b>660</b>	<b>541</b>	<b>396</b>	<b>2,913</b>	<b>4,146</b>	<b>17.9%</b>
東区	山の下	4.94	17,434	5,805	33.3%	156	191	347	187	228	193	164	126	898	1,245	21.4%
	藤見・下山	8.34	28,488	9,116	32.0%	211	310	521	301	244	259	190	171	1,165	1,686	18.5%
	東新潟(木戸小)・大形・木戸	15.60	47,369	12,991	27.4%	282	429	711	485	465	421	321	247	1,939	2,650	20.4%
	石山・東石山	6.60	37,417	11,115	29.7%	281	302	583	332	298	264	223	147	1,264	1,847	16.6%
	<b>東区計</b>	<b>35.48</b>	<b>130,708</b>	<b>39,027</b>	<b>29.9%</b>	<b>930</b>	<b>1,232</b>	<b>2,162</b>	<b>1,305</b>	<b>1,235</b>	<b>1,137</b>	<b>898</b>	<b>691</b>	<b>5,266</b>	<b>7,428</b>	<b>19.0%</b>
中央区	関屋・白新(★3)	4.73	28,816	9,257	32.1%	263	357	620	349	361	277	233	160	1,380	2,000	21.6%
	寄居・新潟柳都	4.19	24,791	9,280	37.4%	222	302	524	396	324	312	285	193	1,510	2,034	21.9%
	宮浦・東新潟(沼垂小・笹口小)	7.50	44,540	11,358	25.5%	249	407	656	403	405	315	245	189	1,557	2,213	19.5%
	鳥屋野・上山(★4)	9.83	59,036	13,069	22.1%	281	372	653	451	391	332	260	189	1,623	2,276	17.4%
	山潟	6.70	17,310	4,945	28.6%	106	139	245	146	128	123	92	51	540	785	15.9%
<b>中央区計</b>	<b>32.95</b>	<b>174,493</b>	<b>47,909</b>	<b>27.5%</b>	<b>1,121</b>	<b>1,577</b>	<b>2,698</b>	<b>1,745</b>	<b>1,609</b>	<b>1,359</b>	<b>1,115</b>	<b>782</b>	<b>6,610</b>	<b>9,308</b>	<b>19.4%</b>	
江南区	大江山・横越(★5)	35.11	19,037	5,571	29.3%	123	149	272	169	162	157	161	126	775	1,047	18.8%
	亀田・亀田西	17.23	35,593	10,156	28.5%	233	320	553	312	280	292	265	190	1,339	1,892	18.6%
	曾野木・両川(★6)	22.21	13,068	4,686	35.9%	102	160	262	136	144	144	117	74	615	877	18.7%
	<b>江南区計</b>	<b>74.55</b>	<b>67,698</b>	<b>20,413</b>	<b>30.2%</b>	<b>458</b>	<b>629</b>	<b>1,087</b>	<b>617</b>	<b>586</b>	<b>593</b>	<b>543</b>	<b>390</b>	<b>2,729</b>	<b>3,816</b>	<b>18.7%</b>
秋葉区	新津第五	23.28	16,266	5,758	35.4%	168	171	339	197	175	199	157	120	848	1,187	20.6%
	新津第一・新津第二	24.91	39,432	11,642	29.5%	277	318	595	410	353	339	255	196	1,553	2,148	18.5%
	小合・金津・小須戸	48.24	19,680	6,941	35.3%	143	210	353	229	204	176	146	115	870	1,223	17.6%
	<b>秋葉区計</b>	<b>96.43</b>	<b>75,378</b>	<b>24,341</b>	<b>32.3%</b>	<b>588</b>	<b>699</b>	<b>1,287</b>	<b>836</b>	<b>732</b>	<b>714</b>	<b>558</b>	<b>431</b>	<b>3,271</b>	<b>4,558</b>	<b>18.7%</b>
南区	臼井・白根北	37.09	16,370	4,595	28.1%	100	125	225	136	135	117	106	67	561	786	17.1%
	白南・白根第一	41.83	19,526	6,492	33.2%	135	183	318	230	196	171	147	114	858	1,176	18.1%
	味方・月潟	23.48	7,340	2,434	33.2%	57	62	119	92	72	66	40	33	303	422	17.3%
	<b>南区計</b>	<b>102.40</b>	<b>43,236</b>	<b>13,521</b>	<b>31.3%</b>	<b>292</b>	<b>370</b>	<b>662</b>	<b>458</b>	<b>403</b>	<b>354</b>	<b>293</b>	<b>214</b>	<b>1,722</b>	<b>2,384</b>	<b>17.6%</b>
西区	小針・小新(★7)	8.89	42,899	12,718	29.6%	273	430	703	407	387	349	305	263	1,711	2,414	19.0%
	坂井輪	7.49	24,855	7,309	29.4%	160	243	403	247	221	194	176	154	992	1,395	19.1%
	五十嵐	5.31	24,947	8,220	32.9%	247	279	526	281	255	224	192	192	1,144	1,670	20.3%
	黒埼	26.49	26,305	7,663	29.1%	145	218	363	206	239	236	181	123	985	1,348	17.6%
	内野・赤塚・中野小屋	45.70	34,959	10,277	29.4%	244	323	567	294	356	311	242	215	1,418	1,985	19.3%
	<b>西区計</b>	<b>93.88</b>	<b>153,965</b>	<b>46,187</b>	<b>30.0%</b>	<b>1,069</b>	<b>1,493</b>	<b>2,562</b>	<b>1,435</b>	<b>1,458</b>	<b>1,314</b>	<b>1,096</b>	<b>947</b>	<b>6,250</b>	<b>8,812</b>	<b>19.1%</b>
西蒲区	西川	24.76	10,588	3,676	34.7%	84	106	190	102	119	97	83	78	479	669	18.2%
	潟東・中之口	44.12	10,496	3,600	34.3%	55	75	130	104	112	100	76	63	455	585	16.3%
	巻東・巻西	71.30	25,409	8,605	33.9%	215	270	485	268	287	247	215	136	1,153	1,638	19.0%
	岩室	36.11	8,008	3,104	38.8%	87	95	182	88	84	103	82	51	408	590	19.0%
	<b>西蒲区計</b>	<b>176.29</b>	<b>54,501</b>	<b>18,985</b>	<b>34.8%</b>	<b>441</b>	<b>546</b>	<b>987</b>	<b>562</b>	<b>602</b>	<b>547</b>	<b>456</b>	<b>328</b>	<b>2,495</b>	<b>3,482</b>	<b>18.3%</b>
<b>合 計</b>	<b>719.30</b>	<b>771,512</b>	<b>233,551</b>	<b>30.3%</b>	<b>5,441</b>	<b>7,237</b>	<b>12,678</b>	<b>7,637</b>	<b>7,262</b>	<b>6,678</b>	<b>5,500</b>	<b>4,179</b>	<b>31,256</b>	<b>43,934</b>	<b>18.8%</b>	

※ データ内容の基準日は、令和4年4月1日現在。 ※ 圏域面積は概算であり、河川部分の面積は含んでいない。 ※ 校区不明者は含まず、第1号被保険者数は市外在住の者は含んでいない。

※ 認定者数には第2号被保険者は含まず、認定率は要介護・要支援認定者数を65歳以上人口(第1号被保険者数)で除したもの。

★2の光晴中学校区である葛塚中央コミュニティ協議会の区域は、★1の圏域に含まれる。

★3の関屋中学校区である西区青山は、★7の圏域に含まれる。

★5の横越中学校区である北区十二前は、★2の圏域に含まれる。

★6の曾野木中学校区である中央区上沼、湖南、高美町は、★4の圏域に含まれる。

## 2. 介護サービスの利用状況

### (1) 介護サービスの利用者数及び利用回数・日数

表5 利用者数等の計画値との比較（介護サービス）

サービス区分		単位	令和2年度	令和3年度		
			実績値	計画値	実績値	対計画値
居宅サービス	訪問介護	人/月	4,658	4,491	4,725	105.2%
		回/月	98,108	103,512	100,328	96.9%
	訪問入浴介護	人/月	283	270	293	108.5%
		回/月	1,422	1,470	1,445	98.3%
	訪問看護	人/月	2,631	2,683	2,786	103.8%
		回/月	16,238	17,609	17,230	97.8%
	訪問リハビリテーション	人/月	602	665	618	92.9%
		回/月	5,982	6,917	6,121	88.5%
	居宅療養管理指導	人/月	3,467	2,641	3,900	147.7%
	通所介護	人/月	8,947	8,728	8,802	100.8%
		回/月	89,617	92,671	87,455	94.4%
	通所リハビリテーション	人/月	2,083	2,161	2,060	95.3%
		回/月	15,662	15,892	15,424	97.1%
	短期入所生活介護	人/月	4,573	4,288	4,478	104.4%
		日/月	71,490	70,094	71,235	101.6%
	短期入所療養介護	人/月	103	115	119	103.5%
		日/月	887	785	1,102	140.4%
	福祉用具貸与	人/月	11,510	11,659	11,643	99.9%
	特定福祉用具販売	人/月	169	154	174	113.0%
	住宅改修費	人/月	144	188	145	77.1%
特定施設入居者生活介護	人/月	610	737	639	86.7%	
居宅介護支援	人/月	17,392	17,372	17,332	99.8%	
地域密着型サービス	定期巡回・随時対応型訪問介護看護	人/月	84	93	99	106.5%
	夜間対応型訪問介護	人/月	-	-	-	-
	認知症対応型通所介護	人/月	218	203	211	103.9%
		回/月	2,281	2,263	2,146	94.8%
	小規模多機能型居宅介護	人/月	1,377	1,492	1,423	95.4%
	認知症対応型共同生活介護	人/月	982	1,082	1,057	97.7%
	地域密着型特定施設入居者生活介護	人/月	28	29	29	100.0%
	地域密着型介護老人福祉施設入所者生活介護	人/月	901	956	948	99.2%
	看護小規模多機能型居宅介護	人/月	224	270	247	91.5%
地域密着型通所介護	回/月	18,963	19,307	19,136	99.1%	
施設サービス	介護老人福祉施設	人/月	4,147	4,284	4,162	97.2%
	介護老人保健施設	人/月	3,496	3,701	3,478	94.0%
	介護医療院	人/月	216	247	300	121.5%
	介護療養型医療施設	人/月	207	170	105	61.8%

※実績値は年報(3月～翌年2月提供分)によるもの

※実績値において、利用はあるものの「1」を下回った項目は「1」と表記している。

表6 利用者数等の計画値との比較（介護予防サービス）

サービス区分		単位	令和2年度	令和3年度		
			実績値	計画値	実績値	対計画値
介護予防サービス	介護予防訪問入浴介護	人/月	5	-	-	-
		回/月	18	-	-	-
	介護予防訪問看護	人/月	780	757	883	116.6%
		回/月	4,457	4,673	5,065	108.4%
	介護予防訪問リハビリテーション	人/月	217	187	233	124.6%
		回/月	1,833	1,532	1,996	130.3%
	介護予防居宅療養管理指導	人/月	314	202	373	184.7%
	介護予防通所リハビリテーション	人/月	1,366	1,443	1,397	96.8%
	介護予防短期入所生活介護	人/月	179	163	187	114.7%
		日/月	1,394	1,173	1,358	115.8%
	介護予防短期入所療養介護	人/月	4	7	4	57.1%
		日/月	23	39	18	46.2%
	介護予防福祉用具貸与	人/月	4,891	5,030	5,265	104.7%
	特定介護予防福祉用具販売	人/月	87	105	99	94.3%
介護予防住宅改修費	人/月	115	144	117	81.3%	
介護予防 特定施設入居者生活介護	人/月	67	70	72	102.9%	
介護予防支援	人/月	5,977	6,119	6,377	104.2%	
地域密着型サービス	介護予防 認知症対応型通所介護	人/月	3	-	-	-
		回/月	8	-	-	-
	介護予防 小規模多機能型居宅介護	人/月	172	159	157	98.7%
	介護予防 認知症対応型共同生活介護	人/月	6	7	7	100.0%

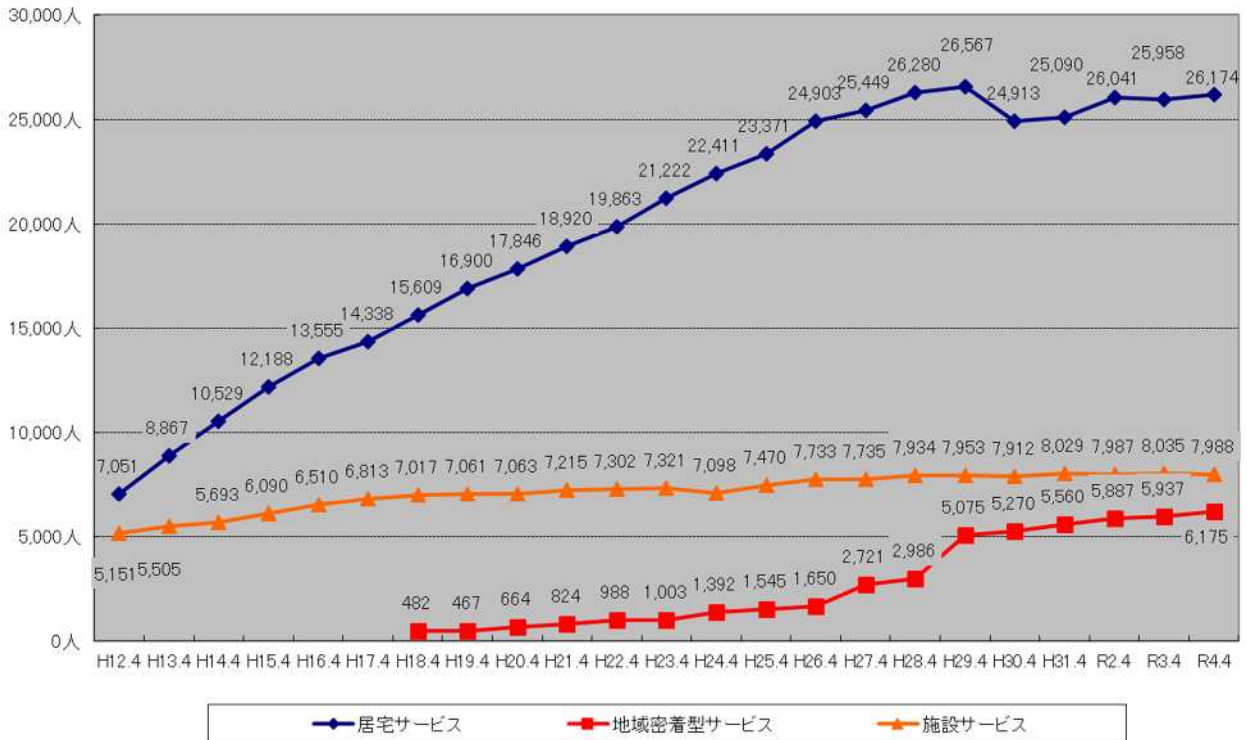
※実績値は年報(3月～翌年2月提供分)によるもの

※実績値において、利用はあるものの「1」を下回った項目は「1」と表記している。

- 表5のとおり、要介護者（要介護1～5）の各介護サービス利用状況では、居宅サービスについては、居宅療養管理指導など一部のサービスは計画値を上回っておりますが、全体的にはほぼ計画どおりとなっております。
- また、地域密着型サービスについては、全体的にはほぼ計画どおりとなっております。
- 表6のとおり、要支援者（要支援1・2）の各サービス利用状況については、介護予防居宅療養管理指導や介護予防訪問リハビリテーションなど一部のサービスで計画と乖離がありますが、全体的にはほぼ計画どおりとなっております。

## (2) サービス利用者数の推移

図2 サービス区分ごとの利用者数の推移



※地域密着型サービスは、H27.4から算出方法を変更。(他のサービスとの重複利用者もカウント)

- 図2のサービス利用者数については、居宅サービスの利用者数は、制度開始時（平成12年度）から平成29年4月まで増加を続け、平成30年4月にいったん減少しましたが、その後は概ね緩やかな増加傾向となっています。
- 施設サービス利用者数は、第5期計画（平成24年度～平成26年度）において特養の整備を進めたため、その開設に合わせて利用者が増加しましたが、全体的に伸びは緩やかで、近年では、ほぼ横ばいの状態となっています。
- 地域密着型サービスの利用者数については、小規模多機能型居宅介護や小規模な特別養護老人ホームなどのサービス提供基盤が整いつつあることから、利用者数は増加しています。

### 3. 地域支援事業の状況

#### (1) 介護予防・日常生活支援総合事業の実施状況

表7 介護予防・日常生活支援総合事業の実施状況の推移

区 分		令和2年度	令和3年度	
第1号被保険者(65歳以上人口) ※各年度10月1日現在人数		232,150人	233,531人	
介護予防・日常生活支援総合事業	訪問型サービス			
	介護予防相当サービス利用者数	人/月	2,540人	2,617人
	基準緩和サービス利用者数	人/月	177人	172人
	住民主体の訪問型生活支援実施団体数	団体	18団体	21団体
	通所型サービス			
	介護予防相当サービス利用者数	人/月	4,565人	4,988人
	基準緩和サービス利用者数	人/月	295人	379人
	短期集中予防サービス利用者数	人/年	843人	933人
	介護予防ケアマネジメント実施件数	件/月	4,019件	4,096件
	一般介護予防事業			
	フレイル予防事業	実施圏域数	5圏域	12圏域
	介護予防普及啓発事業参加者数	人/年	11,782人	14,065人
	認知症予防出前講座実施回数	回/年	706回	844回
	介護支援ボランティア事業登録者数	年度末人数	2,591人	2,605人
	週1回以上開催する地域の茶の間実施団体数	団体	73団体	80団体
地域包括ケア推進モデルハウス数	箇所	9箇所	8箇所	



(2) 包括的支援事業の実施状況

① 地域包括支援センターの運営

表 8 包括的支援事業の実施状況の推移

区 分	令和2年度	令和3年度
総合相談支援業務 (相談延件数)	155,536	140,684
権利擁護業務 (相談延件数)	11,686	9,656
包括的・継続的ケアマネジメント業務 (研修会・講師など)	530	563
介護予防ケアマネジメント業務 (延件数)	48,564	49,032

② 社会保障充実分

表 9 社会保障充実分の実施状況

事業名	単 位	令和2年度	令和3年度
在宅医療・介護連携推進事業	在宅医療・介護連携センター(設置数)	1箇所	1箇所
	在宅医療・介護連携ステーション(設置数)	11箇所	11箇所
	医療・介護関係者の相談支援(件/年)	192件	156件
	地域医療連携強化事業(回/年)	6回	9回
	訪問看護普及啓発事業(回/年)	1回	2回
	在宅医療ネットワーク情報交流会(人/回)	145人	200人
	ご当地連携研修会(医療・介護事業所向け出前講座含む)(回/年)	49回	55回
	在宅医療・介護区民公開講座参加者数(人/年) ※令和2年度まで	506人	
	在宅医療・介護出前講座参加者数(人/年) ※令和2年度まで	383人	
	医療と介護の市民講座参加者(人/年) ※1		1,188人
	はたらく人のための医療・介護セミナー参加者数(人/年) ※2	83人	169人
	事業所向け医療・介護出前講座参加者(人/年) ※令和2年度まで	46人	
	小・中学生、高校生向け 医療・介護の出前学習実施回数(回/年)	35回	27回
	生活支援体制整備事業	支え合いのしくみづくり推進員 (生活支援コーディネーター)配置	45人
支え合いのしくみづくり会議(協議体)設置		45箇所	47箇所
認知症総合支援事業	認知症初期集中チーム設置	全区で実施	全区で実施
	認知症地域支援推進員設置	2人	2人
地域ケア会議	区ケア会議(回/年)	7回	5回
	圏域ケア会議(回/年)	33回	49回
	個別ケア会議(回/年)	80回	83回

※協議体に複数人の生活支援コーディネーターがいる場合は、1人としてカウント。

※1 令和3年度より「在宅医療・介護区民公開講座」、「在宅医療・介護出前講座」を統合し、  
「医療と介護の市民講座参加者」として実施。

※2 令和3年度より「事業所向け医療・介護出前講座」を「はたらく人のための医療・介護セミナー」に統合して実施。



(3) 任意事業の実施状況

表 10 任意事業の実施状況

事業名	単位	令和2年度	令和3年度
介護給付適正化事業	給付費通知送付数(件/年)	35,386件	41,602件
家族介護支援事業	参加者延人数(人/年)	1,000人	93人
紙おむつ支給事業	延利用人数(人/年)	12,017回	11,771回
介護手当支給事業	支給者実人数(人/年)	4人	7人
徘徊高齢者家族支援サービス事業	年度末利用件数(件/年)	24件	19件
成年後見制度利用支援事業	助成件数(件/年)	432件	503件
住宅改修支援事業	助成件数(件/年)	105件	110件
高齢者住宅等安心確保事業	派遣施設数(箇所)	4箇所	4箇所
配食サービス事業	年度末利用者数(人/年)	622人	617人
介護相談員派遣事業	派遣回数(回/年)	988回	—

4. 保険給付費等の状況

(1) 保険給付費

表 11 保険給付費の計画値との比較

(単位:千円)

区分	令和2年度	令和3年度			前年度比
	実績値	計画値	実績値	対計画値	
保険給付費	75,497,919	78,502,550	75,678,867	96.4%	180,948
居宅サービス費	31,010,083	32,058,908	31,225,652	97.4%	215,569
地域密着型サービス費	12,479,551	13,772,863	13,128,216	95.3%	648,665
施設サービス費	26,506,413	27,914,923	26,531,223	95.0%	24,810
高額介護サービス等費	5,501,872	4,755,856	4,793,776	100.8%	-708,096

(2) 地域支援事業費

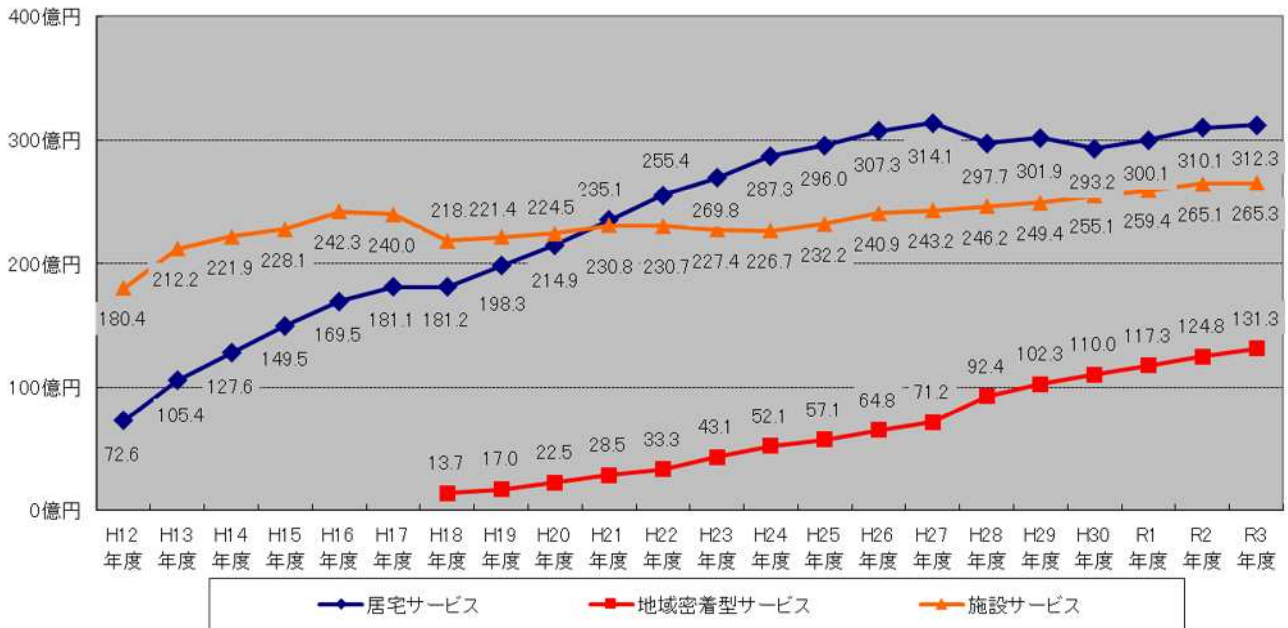
表 12 地域支援事業費の計画値との比較

(単位:千円)

区 分	令和2年度	令和3年度		
	実績値	計画値	実績値	対計画値
介護予防・日常生活支援総合事業費	2,351,200	2,525,871	2,363,304	93.6%
包括的支援事業費	1,071,419	1,162,686	1,086,972	93.5%
任意事業費	286,919	352,856	301,981	85.6%
地域支援事業費 計	3,709,538	4,041,413	3,752,257	92.8%

(3) 保険給付費の推移

図 3 サービス区分ごとの保険給付費の推移



- 保険給付費は、計画と比べ介護認定者数が若干下回っていることを反映し、計画値を若干下回っています。
- 表 12 の地域支援事業費において、介護予防・日常生活支援総合事業費及び包括的支援事業費については、ほぼ計画どおりとなっております。任意事業費については、利用者数が見込みより少なかったことなどから、計画値を下回っています。
- 図 3 の保険給付費の推移としては、伸び続けていた居宅サービス費が平成 28 年度以降、横ばいとなっておりますが、地域密着型サービス費は大きく伸び続けています。

## 5. 施設等の整備状況

### ① 介護保険4施設の整備状況

表13 施設等の整備に係る計画値との比較（介護保険4施設）

区 分		令和2年度末 整備数	令和3年度 整備計画 及び整備実績	令和3年度末 整備数	備 考	
特別養護 老人ホーム	大規模 (30人以上)	箇所数	52	52	※令和3年度末整備数には令和3年度 中の併設ショートステイからの転換に よる定員数増加を反映。 (整備計画は3か年で160人分)	
		定員数	4,432人	4,475人		
	地域密着型 (29人以下)	箇所数	35	1 0		35
		定員数	956人	29人 0人		956人
介護老人 保健施設		箇所数	39	39		
		定員数	3,996人	3,996人		
介護療養型医療施設		箇所数	2	0	※令和5年度末の介護療養病床廃止 に伴い、介護療養型医療施設から介 護医療院への転換を行ったもの。 (一箇所27人分は、医療療養病床へ 転換。)	
		定員数	179人 -179人			
介護医療院		箇所数	3	4		
		定員数	261人 152人	413人		

※整備実績等の数値は着工ベース ※上段下段に分かれた項目は、上段が計画値で下段が実績値。

### ② グループホームの整備状況

表14 施設等の整備に係る計画値との比較（グループホーム）

区 分		令和2年度末 整備数	令和3年度 整備計画 及び整備実績	令和3年度末 整備数	備 考
グループホーム	箇所数	71	2 2	73	山の下圏域(東区) 小針・小新圏域(西区)
	定員数	1,089人	36人 36人	1,125人	

※整備実績等の数値は着工ベース ※上段下段に分かれた項目は、上段が計画値で下段が実績値。

③ 小規模多機能型居宅介護（看護小規模多機能型居宅介護含む）、定期巡回・随時対応型訪問介護看護の整備状況

表 15 施設等の整備に係る計画値との比較（小規模多機能等）

区 分		令和2年度末 整備数	令和3年度 整備計画 及び整備実績	令和3年度末 整備数	備 考
小規模多機能型居宅介護事業所	箇所数	66	1 0	66	小針・小新圏域(西区)
	定員数	1,856人	29人 0人	1,856人	
看護小規模多機能型居宅介護事業所	箇所数	11	1 1	12	
	定員数	315人	29人 29人	344人	
定期巡回・随時対応型 訪問介護看護事業所	箇所数	4	1 1	5	

※整備実績等の数値は着工ベース ※上段下段に分かれた項目は、上段が計画値で下段が実績値。

④ 特定施設入居者生活介護の整備状況

表 16 施設等の整備に係る計画値との比較（特定施設入居者生活介護）

区 分		令和2年度末 整備数	令和3年度 整備計画 及び整備実績	令和3年度末 整備数	備 考
特定施設	地域密着型 (29人以下) ※介護専用型	箇所数	1	1	
		定員数	29人	29人	
	地域密着型以外 (混合型など)	箇所数	18	18	
		定員数	849人	849人	

※整備実績等の数値は着工ベース ※上段下段に分かれた項目は、上段が計画値で下段が実績値。

- 令和3年度分のグループホーム、看護小規模多機能型居宅介護については、計画で定めた整備数を確保しています。
- 整備が進まなかった地域密着型養護老人ホーム、小規模多機能型居宅介護については、令和4年度事業と併せて引き続き公募を実施し、サービス量の確保を目指します。