

第 6 期計画期間 (平成 27~29 年度) の介護保険事業の実施結果

1. 被保険者数及び認定者数の状況

(1) 人口及び第 1 号被保険者数

表 1 第 1 号被保険者等の計画値との比較

(単位:人)

区 分	平成27年度			平成28年度			平成29年度		
	計画値	実績値	対計画値	計画値	実績値	対計画値	計画値	実績値	対計画値
総人口 (推計人口)	805,665	810,157	100.6%	802,876	807,450	100.6%	799,750	804,152	100.6%
第1号被保険者数 (65歳以上人口)	216,308	217,107	100.4%	220,899	222,293	100.6%	224,562	226,672	100.9%
前期	109,139	109,416	100.3%	111,087	111,756	100.6%	112,212	113,212	100.9%
後期	107,169	107,691	100.5%	109,812	110,537	100.7%	112,350	113,460	101.0%
高齢化率	26.8%	26.8%	100.0%	27.5%	27.5%	100.0%	28.1%	28.2%	100.4%

※数値は、10月1日現在であり推計人口。

(2) 要介護・要支援認定者数

表 2 要介護・要支援認定者数等の計画値との比較

(単位:人)

介護度	平成27年度				平成28年度				平成29年度			
	計画値	実績値	対計画比	発生率 (認定率)	計画値	実績値	対計画比	発生率 (認定率)	計画値	実績値	対計画比	発生率 (認定率)
要支援1	5,249	4,928	93.9%	2.3%	5,747	5,088	88.5%	2.3%	6,260	5,132	82.0%	2.3%
要支援2	6,173	6,201	100.5%	2.9%	6,470	6,430	99.4%	2.9%	6,767	6,463	95.5%	2.9%
要支援 計	11,422	11,129	97.4%	5.1%	12,217	11,518	94.3%	5.2%	13,027	11,595	89.0%	5.1%
要介護1	6,226	6,081	97.7%	2.8%	6,671	6,305	94.5%	2.8%	7,104	6,562	92.4%	2.9%
要介護2	7,488	7,516	100.4%	3.5%	7,715	7,673	99.5%	3.5%	7,930	7,991	100.8%	3.5%
要介護3	6,491	6,292	96.9%	2.9%	6,846	6,332	92.5%	2.8%	7,196	6,516	90.6%	2.9%
要介護4	4,841	4,857	100.3%	2.2%	4,943	4,986	100.9%	2.2%	5,020	5,228	104.1%	2.3%
要介護5	4,589	4,633	101.0%	2.1%	4,577	4,601	100.5%	2.1%	4,536	4,618	101.8%	2.0%
要介護 計	29,635	29,379	99.1%	13.5%	30,752	29,897	97.2%	13.4%	31,786	30,915	97.3%	13.6%
認定者 合計	41,057	40,508	98.7%	18.7%	42,969	41,415	96.4%	18.6%	44,813	42,510	94.9%	18.8%

※計画値は10月1日現在、実績値は4月~翌3月の月平均値。

○ 第 1 号被保険者数は、ほぼ計画どおりとなっており、高齢化率は 28.2%と 4 人に 1 人以上が 65 歳以上である状況となっています。

○ 要介護・要支援認定者数については、要支援 1 が計画を大幅に下回っています。認定者全体では若干計画を下回っており、認定率 (発生率) は、18.8%と 65 歳以上の方のほぼ 5 人に 1 人が介護認定を受けている状況となっています。

(3) 区ごとの状況

① 区ごとの高齢者数及び認定者数等

表3 区ごとの高齢者数及び認定者数

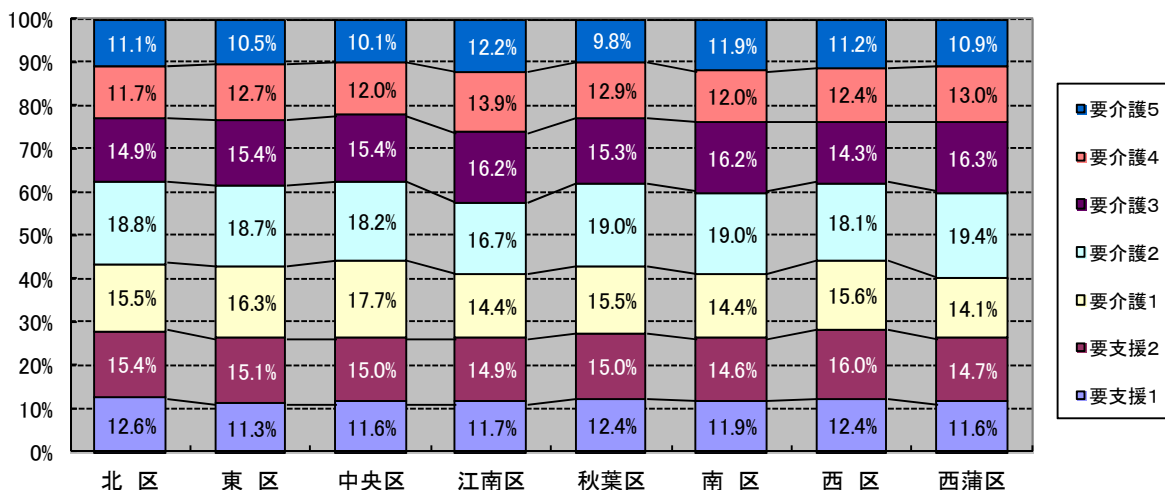
(単位:人)

区分	北区	東区	中央区	江南区	秋葉区	南区	西区	西蒲区	合計	
総人口	74,069	134,177	176,344	68,460	77,031	44,946	156,699	57,377	789,103	
第1号被保険者数 (65歳以上人口)	22,165	37,979	47,043	19,758	23,544	12,801	44,639	18,034	225,963	
高齢化率	29.9%	28.3%	26.7%	28.9%	30.6%	28.5%	28.5%	31.4%	28.6%	
要介護・ 要支援 認定者数	要支援1	515	762	1,060	444	530	285	1,037	383	5,016
	要支援2	626	1,025	1,369	566	642	351	1,333	485	6,397
	要介護1	633	1,104	1,615	547	663	346	1,306	463	6,677
	要介護2	767	1,266	1,662	637	814	455	1,512	640	7,753
	要介護3	606	1,042	1,409	615	655	389	1,193	538	6,447
	要介護4	477	860	1,096	530	554	287	1,033	428	5,265
	要介護5	451	711	926	464	421	285	939	358	4,555
	合計	4,075	6,770	9,137	3,803	4,279	2,398	8,353	3,295	42,110
発生率(認定率)	18.4%	17.8%	19.4%	19.2%	18.2%	18.7%	18.7%	18.3%	18.6%	

※数値は、平成30年5月現在。区分は日常生活圏域(中学校区)別を区として集計したものであり、校区不明者は含まない。
 ※第1号被保険者数においては市外在住の者を、要介護・要支援認定者数においては第2号被保険者を含まない。
 ※発生率(認定率)は、要介護・要支援者数を第1号被保険者数(65歳以上人口)で除したものの。

② 区ごとの認定者分布

図1 区ごとの認定者の分布状況



※ 数値は平成30年5月現在。

○ 表3のとおり、区ごとでは、高齢化率は秋葉区・西蒲区で高く、中央区で低くなっており、要介護・要支援認定者の発生率(認定率)は、中央区・江南区が高く、東区で低くなっています。

○ 介護度ごとの分布は、要支援者は西区で高く、東区・西蒲区で低くなっています。要介護3以上の中重度の方の割合は江南区で高くなっています。

③ 日常生活圏域ごとの高齢者数及び認定者数等

表4 【分割前】日常生活圏域ごとの高齢者数及び認定者数 (平成30年5月現在)

(単位:人)

区	構成中学校区	面積(k㎡)	人口	65歳以上人口 (第1号被保険者数)	高齢化率	要支援1	要支援2	要支援計	要介護1	要介護2	要介護3	要介護4	要介護5	要介護計	要介護・要支援 認定者数	認定率
北区	松浜・南浜・濁川	28.00	26,164	8,056	30.8%	200	242	442	219	264	253	191	194	1,121	1,563	19.4%
	葛塚・木崎・早通	44.58	37,820	10,918	28.9%	252	276	528	298	365	238	193	175	1,269	1,797	16.5%
	岡方・光晴	34.74	10,085	3,191	31.6%	63	108	171	116	138	115	93	82	544	715	22.4%
	北区計	107.32	74,069	22,165	29.9%	515	626	1,141	633	767	606	477	451	2,934	4,075	18.4%
東区	山の下・藤見・下山	13.28	47,690	14,610	30.6%	308	381	689	445	525	441	356	300	2,067	2,756	18.9%
	東新潟(木戸小)・大形・木戸	15.60	48,089	12,721	26.5%	257	355	612	393	454	375	315	246	1,783	2,395	18.8%
	石山・東石山	6.60	38,398	10,648	27.7%	197	289	486	266	287	226	189	165	1,133	1,619	15.2%
	東区計	35.48	134,177	37,979	28.3%	762	1,025	1,787	1,104	1,266	1,042	860	711	4,983	6,770	17.8%
中央区	関屋・白新	4.73	29,168	9,259	31.7%	244	325	569	360	355	282	253	231	1,481	2,050	22.1%
	寄居・新潟柳都	4.19	26,053	9,498	36.5%	215	313	528	352	393	333	256	212	1,546	2,074	21.8%
	宮浦・東新潟(沼垂小・笹口小)	7.50	45,242	11,036	24.4%	248	316	564	395	392	327	249	211	1,574	2,138	19.4%
	鳥屋野・上山・山潟(★1)	16.53	75,881	17,250	22.7%	353	415	768	508	522	467	338	272	2,107	2,875	16.7%
中央区計	32.95	176,344	47,043	26.7%	1,060	1,369	2,429	1,615	1,662	1,409	1,096	926	6,708	9,137	19.4%	
江南区	大江山・横越	35.11	18,914	5,258	27.8%	128	160	288	154	184	165	148	153	804	1,092	20.8%
	亀田・亀田西	17.23	35,838	9,804	27.4%	221	278	499	263	301	270	251	218	1,303	1,802	18.4%
	曾野木・両川(★2)	22.21	13,708	4,652	33.9%	95	128	223	130	152	180	131	93	686	909	19.5%
	江南区計	74.55	68,460	19,714	28.8%	444	566	1,010	547	637	615	530	464	2,793	3,803	19.3%
秋葉区	新津第五	23.28	16,845	5,773	34.3%	135	169	304	171	213	173	160	123	840	1,144	19.8%
	新津第一・新津第二	24.91	39,978	11,016	27.6%	242	295	537	304	362	281	251	182	1,380	1,917	17.4%
	小合・金津・小須戸	48.24	20,208	6,755	33.4%	153	178	331	188	239	201	143	116	887	1,218	18.0%
	秋葉区計	96.43	77,031	23,544	30.6%	530	642	1,172	663	814	655	554	421	3,107	4,279	18.2%
南区	臼井・白根北	37.09	16,902	4,154	24.6%	97	119	216	107	150	115	105	72	549	765	18.4%
	白南・白根第一	41.83	20,291	6,304	31.1%	133	168	301	174	227	203	142	171	917	1,218	19.3%
	味方・月潟	23.48	7,753	2,343	30.2%	55	64	119	65	78	71	40	42	296	415	17.7%
	南区計	102.40	44,946	12,801	28.5%	285	351	636	346	455	389	287	285	1,762	2,398	18.7%
西区	小針・小新	8.89	44,788	12,360	27.6%	317	369	686	395	420	310	287	250	1,662	2,348	19.0%
	坂井輪・五十嵐	12.80	50,074	15,270	30.5%	364	475	839	458	496	378	348	342	2,022	2,861	18.7%
	黒埼	26.49	26,717	7,248	27.1%	132	190	322	184	231	219	163	122	919	1,241	17.1%
	内野・赤塚・中野小屋	45.70	35,120	9,761	27.8%	224	299	523	269	365	286	235	225	1,380	1,903	19.5%
西区計	93.88	156,699	44,639	28.5%	1,037	1,333	2,370	1,306	1,512	1,193	1,033	939	5,983	8,353	18.7%	
西蒲区	西川	24.76	11,118	3,464	31.2%	75	97	172	94	110	100	78	77	459	631	18.2%
	潟東・中之口	44.12	11,178	3,403	30.4%	61	73	134	82	124	90	81	90	467	601	17.7%
	巻東・巻西	71.30	26,528	8,184	30.9%	189	235	424	206	298	246	202	132	1,084	1,508	18.4%
	岩室	36.11	8,553	2,983	34.9%	58	80	138	81	108	102	67	59	417	555	18.6%
西蒲区計	176.29	57,377	18,034	31.4%	383	485	868	463	640	538	428	358	2,427	3,295	18.3%	
合 計	719.30	789,103	225,919	28.6%	5,016	6,397	11,413	6,677	7,753	6,447	5,265	4,555	30,697	42,110	18.6%	

※ データ内容の基準日は、平成30年5月現在。

※ 圏域面積は概算であり、河川部分の面積は含んでいない。

※ 校区不明者は含まず、第1号被保険者数は市外在住の者は含んでいない。

※ 認定者数には第2号被保険者は含まず、認定率は要介護・要支援認定者数を65歳以上人口(第1号被保険者数)で除したものの。

★2の光晴中学校区である葛塚中央コミュニティ協議会の区域は、★1の圏域に含まれる。

★3の関屋中学校区である西区青山は、★7の圏域に含まれる。

★5の横越中学校区である北区十二前は、★2の圏域に含まれる。

★6の曾野木中学校区である中央区上沼、湖南、高見町は、★4の圏域に含まれる。

表5 【分割後】日常生活圏域ごとの高齢者数及び認定者数 (平成30年5月現在)

(単位:人)

区	構成中学校区	面積(k㎡)	人口	65歳以上人口 (第1号被保険者数)	高齢化率	要支援1	要支援2	要支援計	要介護1	要介護2	要介護3	要介護4	要介護5	要介護計	要介護・要支援 認定者数	認定率
北区	松浜・南浜・濁川	28.00	26,164	8,056	30.8%	200	242	442	219	264	253	191	194	1,121	1,563	19.4%
	葛塚・木崎・早通(★1)	44.58	37,820	10,918	28.9%	252	276	528	298	365	238	193	175	1,269	1,797	16.5%
	岡方・光晴(★2)	34.74	10,085	3,191	31.6%	63	108	171	116	138	115	93	82	544	715	22.4%
	北区計	107.32	74,069	22,165	29.9%	515	626	1,141	633	767	606	477	451	2,934	4,075	18.4%
東区	山の下	4.94	18,297	5,732	31.3%	138	153	291	196	232	215	172	140	955	1,246	21.7%
	藤見・下山	8.34	29,393	8,878	30.2%	170	228	398	249	293	226	184	160	1,112	1,510	17.0%
	東新潟(木戸小)・大形・木戸	15.60	48,089	12,721	26.5%	257	355	612	393	454	375	315	246	1,783	2,395	18.8%
	石山・東石山	6.60	38,398	10,648	27.7%	197	289	486	266	287	226	189	165	1,133	1,619	15.2%
	東区計	35.48	134,177	37,979	28.3%	762	1,025	1,787	1,104	1,266	1,042	860	711	4,983	6,770	17.8%
中央区	関屋・白新(★3)	4.73	29,168	9,259	31.7%	244	325	569	360	355	282	253	231	1,481	2,050	22.1%
	寄居・新潟柳都	4.19	26,053	9,498	36.5%	215	313	528	352	393	333	256	212	1,546	2,074	21.8%
	宮浦・東新潟(沼垂小・笹口小)	7.50	45,242	11,036	24.4%	248	316	564	395	392	327	249	211	1,574	2,138	19.4%
	鳥屋野・上山	9.56	57,427	12,346	21.5%	247	293	540	377	406	343	247	192	1,565	2,105	17.1%
	山潟(★4)	6.97	18,454	4,904	26.6%	106	122	228	131	116	124	91	80	542	770	15.7%
	中央区計	32.95	176,344	47,043	26.7%	1,060	1,369	2,429	1,615	1,662	1,409	1,096	926	6,708	9,137	19.4%
江南区	大江山・横越(★5)	35.11	18,914	5,258	27.8%	128	160	288	154	184	165	148	153	804	1,092	20.8%
	亀田・亀田西	17.23	35,838	9,804	27.4%	221	278	499	263	301	270	251	218	1,303	1,802	18.4%
	曾野木・両川(★6)	22.21	13,708	4,652	33.9%	95	128	223	130	152	180	131	93	686	909	19.5%
	江南区計	74.55	68,460	19,714	28.8%	444	566	1,010	547	637	615	530	464	2,793	3,803	19.3%
秋葉区	新津第五	23.28	16,845	5,773	34.3%	135	169	304	171	213	173	160	123	840	1,144	19.8%
	新津第一・新津第二	24.91	39,978	11,016	27.6%	242	295	537	304	362	281	251	182	1,380	1,917	17.4%
	小合・金津・小須戸	48.24	20,208	6,755	33.4%	153	178	331	188	239	201	143	116	887	1,218	18.0%
	秋葉区計	96.43	77,031	23,544	30.6%	530	642	1,172	663	814	655	554	421	3,107	4,279	18.2%
南区	臼井・白根北	37.09	16,902	4,154	24.6%	97	119	216	107	150	115	105	72	549	765	18.4%
	白南・白根第一	41.83	20,291	6,304	31.1%	133	168	301	174	227	203	142	171	917	1,218	19.3%
	味方・月潟	23.48	7,753	2,343	30.2%	55	64	119	65	78	71	40	42	296	415	17.7%
	南区計	102.40	44,946	12,801	28.5%	285	351	636	346	455	389	287	285	1,762	2,398	18.7%
西区	小針・小新(★7)	8.89	44,788	12,360	27.6%	317	369	686	395	420	310	287	250	1,662	2,348	19.0%
	坂井輪・五十嵐	12.80	50,074	15,270	30.5%	364	475	839	458	496	378	348	342	2,022	2,861	18.7%
	黒埼	26.49	26,717	7,248	27.1%	132	190	322	184	231	219	163	122	919	1,241	17.1%
	内野・赤塚・中野小屋	45.70	35,120	9,761	27.8%	224	299	523	269	365	286	235	225	1,380	1,903	19.5%
	西区計	93.88	156,699	44,639	28.5%	1,037	1,333	2,370	1,306	1,512	1,193	1,033	939	5,983	8,353	18.7%
西蒲区	西川	24.76	11,118	3,464	31.2%	75	97	172	94	110	100	78	77	459	631	18.2%
	潟東・中之口	44.12	11,178	3,403	30.4%	61	73	134	82	124	90	81	90	467	601	17.7%
	巻東・巻西	71.30	26,528	8,184	30.9%	189	235	424	206	298	246	202	132	1,084	1,508	18.4%
	岩室	36.11	8,553	2,983	34.9%	58	80	138	81	108	102	67	59	417	555	18.6%
西蒲区計	176.29	57,377	18,034	31.4%	383	485	868	463	640	538	428	358	2,427	3,295	18.3%	
合 計	719.30	789,103	225,919	28.6%	5,016	6,397	11,413	6,677	7,753	6,447	5,265	4,555	30,697	42,110	18.6%	

※ データ内容の基準日は、平成30年5月現在。

※ 圏域面積は概算であり、河川部分の面積は含んでいない。

※ 校区不明者は含まず、第1号被保険者数は市外在住の者は含んでいない。

※ 認定者数には第2号被保険者は含まず、認定率は要介護・要支援認定者数を65歳以上人口(第1号被保険者数)で除したものの。

★2の光晴中学校区である葛塚中央コミュニティ協議会の区域は、★1の圏域に含まれる。

★3の関屋中学校区である西区青山は、★7の圏域に含まれる。

★5の横越中学校区である北区十二前は、★2の圏域に含まれる。

★6の曾野木中学校区である中央区上沼、湖南、高見町は、★4の圏域に含まれる。

(4) 被保険者数及び認定者数の推移

① 第1号被保険者数等の推移

表6 第1号被保険者数等の推移

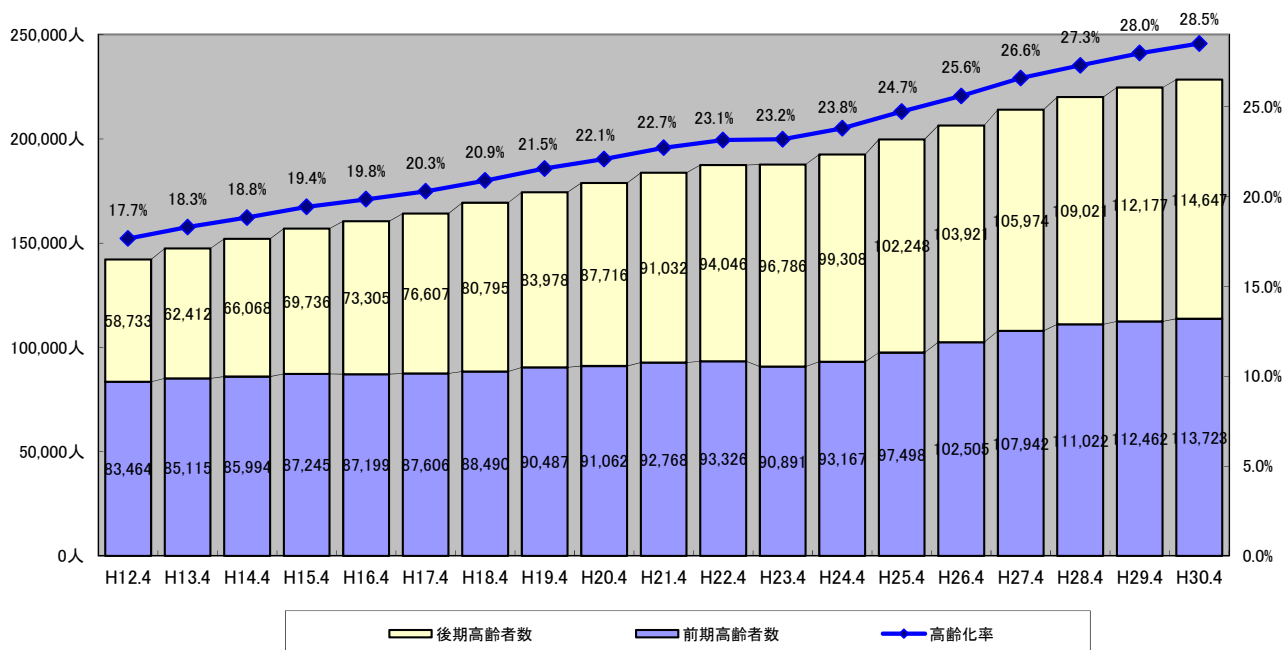
(単位:人)

	H12.4	H13.4	H14.4	H15.4	H16.4	H17.4	H18.4
総人口	805,524	806,521	807,916	808,710	809,126	809,647	810,695
第1号被保険者数 (65歳以上人口)	142,197	147,527	152,062	156,981	160,504	164,213	169,285
前期	83,464	85,115	85,994	87,245	87,199	87,606	88,490
後期	58,733	62,412	66,068	69,736	73,305	76,607	80,795
高齢化率	17.7%	18.3%	18.8%	19.4%	19.8%	20.3%	20.9%
	H19.4	H20.4	H21.4	H22.4	H23.4	H24.4	H25.4
総人口	809,803	809,763	809,796	810,070	809,795	809,384	808,163
第1号被保険者数 (65歳以上人口)	174,465	178,778	183,800	187,372	187,677	192,475	199,746
前期	90,487	91,062	92,768	93,326	90,891	93,167	97,498
後期	83,978	87,716	91,032	94,046	96,786	99,308	102,248
高齢化率	21.5%	22.1%	22.7%	23.1%	23.2%	23.8%	24.7%
	H26.4	H27.4	H28.4	H29.4	H30.4		
総人口	806,918	804,852	806,477	803,401	801,298		
第1号被保険者数 (65歳以上人口)	206,426	213,916	220,043	224,639	228,370		
前期	102,505	107,942	111,022	112,462	113,723		
後期	103,921	105,974	109,021	112,177	114,647		
高齢化率	25.6%	26.6%	27.3%	28.0%	28.5%		

※ 総人口及び高齢者数は、各年における4月1日現在の推計人口を利用。

※ H17.4以前の数値は、合併市町村を含む数値。

図2 第1号被保険者等の推移



② 認定者数等の推移

表 7 要介護認定者数等の推移

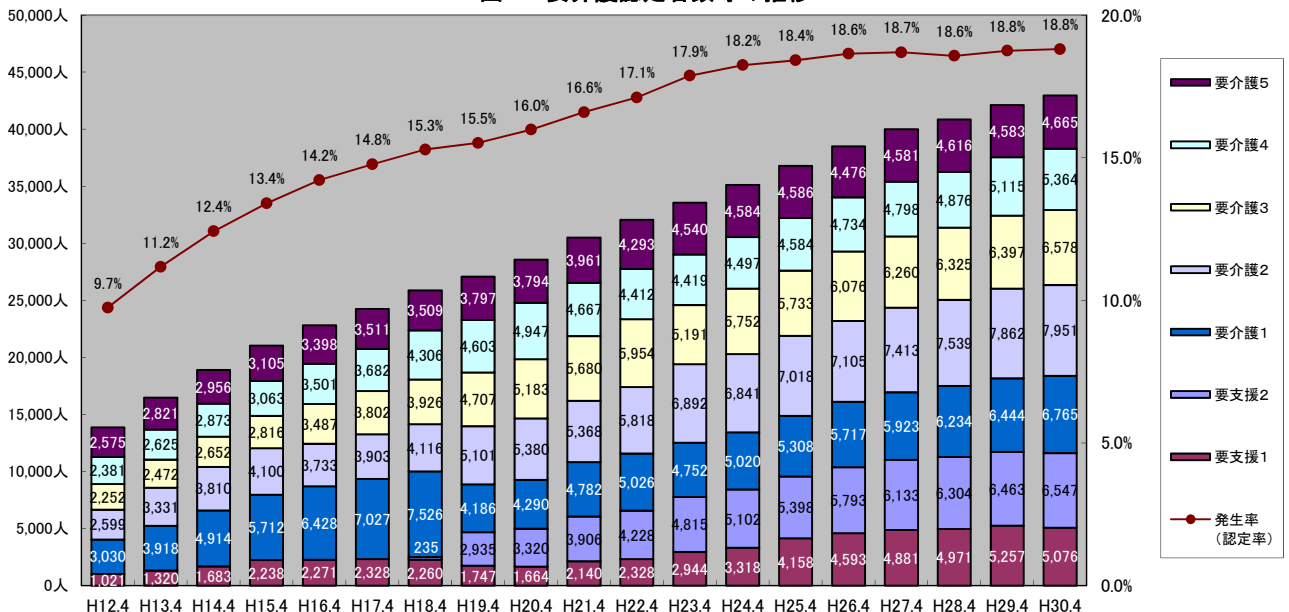
(単位:人)

	H12.4	H13.4	H14.4	H15.4	H16.4	H17.4	H18.4
要支援1	1,021	1,320	1,683	2,238	2,271	2,328	2,260
要支援2							235
要介護1	3,030	3,918	4,914	5,712	6,428	7,027	7,526
要介護2	2,599	3,331	3,810	4,100	3,733	3,903	4,116
要介護3	2,252	2,472	2,652	2,816	3,487	3,802	3,926
要介護4	2,381	2,625	2,873	3,063	3,501	3,682	4,306
要介護5	2,575	2,821	2,956	3,105	3,398	3,511	3,509
合計	13,858	16,487	18,888	21,034	22,818	24,253	25,878
発生率(認定率)	9.7%	11.2%	12.4%	13.4%	14.2%	14.8%	15.3%
	H19.4	H20.4	H21.4	H22.4	H23.4	H24.4	H25.4
要支援1	1,747	1,664	2,140	2,328	2,944	3,318	4,158
要支援2	2,935	3,320	3,906	4,228	4,815	5,102	5,398
要介護1	4,186	4,290	4,782	5,026	4,752	5,020	5,308
要介護2	5,101	5,380	5,368	5,818	6,892	6,841	7,018
要介護3	4,707	5,183	5,680	5,954	5,191	5,752	5,733
要介護4	4,603	4,947	4,667	4,412	4,419	4,497	4,584
要介護5	3,797	3,794	3,961	4,293	4,540	4,584	4,586
合計	27,076	28,578	30,504	32,059	33,553	35,114	36,785
発生率(認定率)	15.5%	16.0%	16.6%	17.1%	17.9%	18.2%	18.4%
	H26.4	H27.4	H28.4	H29.4	H30.4		
要支援1	4,593	4,881	4,971	5,257	5,076		
要支援2	5,793	6,133	6,304	6,463	6,547		
要介護1	5,717	5,923	6,234	6,444	6,765		
要介護2	7,105	7,413	7,539	7,862	7,951		
要介護3	6,076	6,260	6,325	6,397	6,578		
要介護4	4,734	4,798	4,876	5,115	5,364		
要介護5	4,476	4,581	4,616	4,583	4,665		
合計	38,494	39,989	40,865	42,121	42,946		
発生率(認定率)	18.6%	18.7%	18.6%	18.8%	18.8%		

※数値は、各年の4月末現在。

※H17.4以前の数値は、合併市町村を含む数値。

図 3 要介護認定者数等の推移

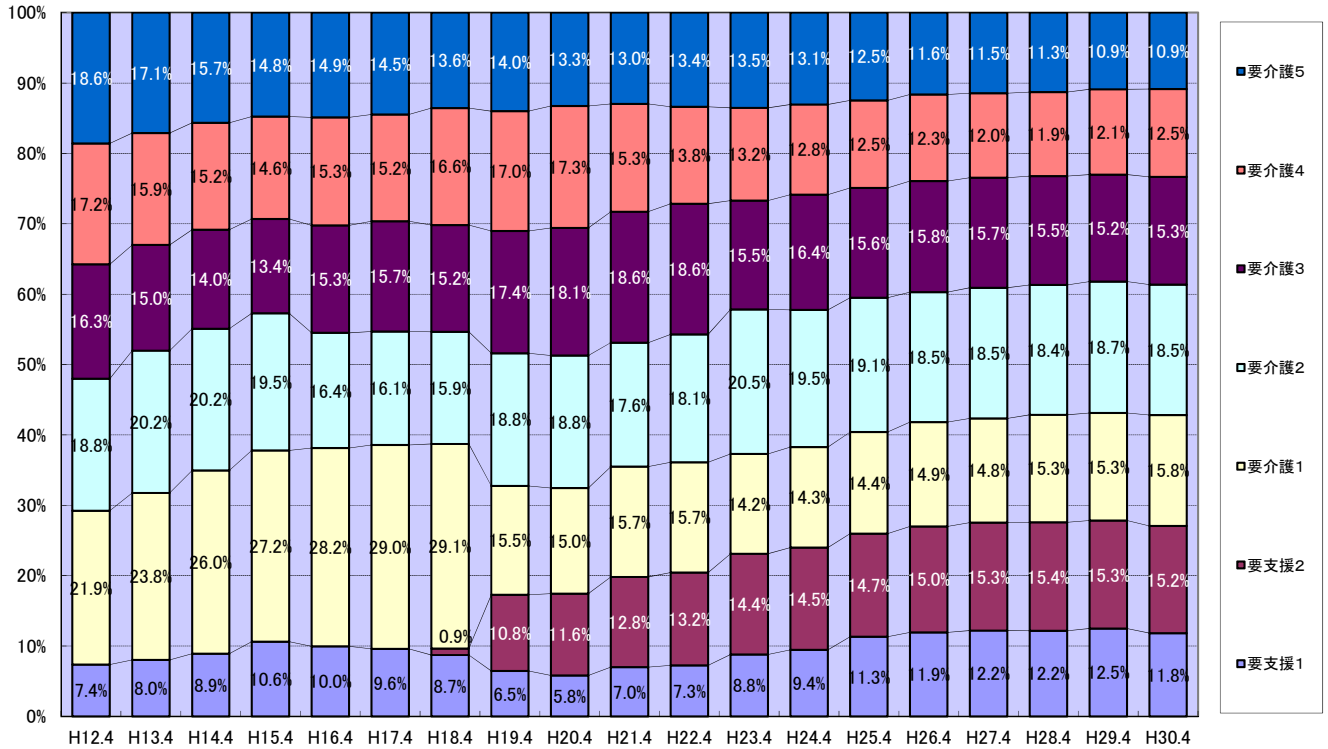


※数値は、各年の4月末現在。

※H17.4以前の数値は、合併市町村を含む数値。

③ 認定者分布の推移

図4 介護度別の認定者分布の推移



※数値は、各年の4月末現在。

※H17.4以前の数値は、合併市町村を含む数値。

- 表6のとおり、総人口は平成22年より緩やかに減少していますが、高齢化率は一貫して増加しており、第1号被保険者数は、制度開始の平成12年4月と比較すると、前期高齢者は約1.4倍、後期高齢者は約2.0倍と、特に後期高齢者が大きく伸びています。
- 第1号被保険者数の伸びとともに、表7における要介護認定者数についても、平成12年4月から約3.1倍に増えています。平成26年度以降の発生率(認定率)はほぼ横ばいとなっています。
- 図4においては、平成30年4月末の数値を見ると、平成19年4月以降増加傾向にあった要支援1・2及び要介護1の軽度の方が全体に占める割合が若干減少した一方、減少傾向にあった要介護4・5の重度の方の占める割合が若干増加しました。

2. 介護サービスの利用状況

(1) 介護サービスの利用者数及び利用回数・日数

表8 利用者数等の計画値との比較（介護サービス）

サービス区分	単位	平成27年度			平成28年度			平成29年度			
		計画値	実績値	対計画値	計画値	実績値	対計画値	計画値	実績値	対計画値	
訪問介護	人/月	4,076	3,972	97.4%	4,285	3,963	92.5%	4,486	4,150	92.5%	
	回/年	939,084	1,011,001	107.7%	958,428	1,012,215	105.6%	973,836	1,074,154	110.3%	
訪問入浴介護	人/月	329	342	104.0%	295	296	100.3%	293	295	100.7%	
	回/年	21,276	20,392	95.8%	19,296	18,636	96.6%	18,804	17,565	93.4%	
訪問看護	人/月	2,140	2,051	95.8%	2,350	2,128	90.6%	2,571	2,314	90.0%	
	回/年	167,832	167,073	99.5%	186,240	200,681	107.8%	206,340	219,095	106.2%	
訪問リハビリテーション	人/月	408	414	101.5%	407	392	96.3%	404	421	104.2%	
	回/年	48,696	46,341	95.2%	50,028	44,646	89.2%	51,684	59,886	115.9%	
居宅療養管理指導	人/月	1,714	1,794	104.7%	1,922	1,991	103.6%	2,134	2,156	101.0%	
通所介護	人/月	9,834	9,646	98.1%	8,592	8,266	96.2%	9,134	8,430	92.3%	
	回/年	1,204,020	1,192,984	99.1%	1,059,984	1,024,489	96.7%	1,134,840	1,043,953	92.0%	
通所リハビリテーション	人/月	1,774	1,791	101.0%	1,790	1,835	102.5%	1,794	1,935	107.9%	
	回/年	167,916	170,220	101.4%	166,824	173,388	103.9%	164,580	182,814	111.1%	
短期入所生活介護	人/月	4,840	4,801	99.2%	5,076	4,647	91.5%	5,298	4,741	89.5%	
	日/年	905,856	877,041	96.8%	1,004,460	803,929	80.0%	1,107,804	850,915	76.8%	
短期入所療養介護	人/月	167	125	74.9%	166	130	78.3%	162	114	70.4%	
	日/年	18,144	12,094	66.7%	19,776	13,456	68.0%	21,696	11,702	53.9%	
福祉用具貸与	人/月	9,636	9,711	100.8%	10,351	9,983	96.4%	11,073	10,419	94.1%	
特定福祉用具販売	人/月	195	161	82.6%	218	154	70.6%	242	163	67.4%	
住宅改修費	人/月	144	153	106.3%	146	141	96.6%	149	144	96.6%	
特定施設入居者生活介護	人/月	492	508	103.3%	486	534	109.9%	535	578	108.0%	
居宅介護支援	人/月	15,872	15,867	100.0%	16,713	15,913	95.2%	17,519	16,521	94.3%	
地域密着型サービス	定期巡回・随時対応型訪問介護看護	人/月	18	8	44.4%	27	23	85.2%	37	34	91.9%
	夜間対応型訪問介護	人/月	3	—	—	3	—	—	3	—	
	認知症対応型通所介護	人/月	263	278	105.7%	253	264	104.3%	267	262	98.1%
		回/年	35,028	33,816	96.5%	37,860	33,319	88.0%	43,788	32,930	75.2%
	小規模多機能型居宅介護	人/月	1,009	1,031	102.2%	1,076	1,192	110.8%	1,143	1,263	110.5%
	認知症対応型共同生活介護	人/月	655	654	99.8%	716	699	97.6%	785	763	97.2%
	地域密着型特定施設入居者生活介護	人/月	25	25	100.0%	25	26	104.0%	25	29	116.0%
	地域密着型介護老人福祉施設入所者生活介護	人/月	655	642	98.0%	724	687	94.9%	811	734	90.5%
	看護小規模多機能型居宅介護	人/月	110	91	82.7%	133	95	71.4%	156	101	64.7%
	地域密着型通所介護	人/月	—	—	—	1,912	1,890	98.8%	2,032	1,932	95.1%
施設サービス	介護老人福祉施設	人/月	4,292	4,063	94.7%	4,332	4,136	95.5%	4,332	4,130	95.3%
	介護老人保健施設	人/月	3,507	3,373	96.2%	3,557	3,462	97.3%	3,557	3,469	97.5%
	介護療養型医療施設	人/月	459	413	90.0%	459	405	88.2%	459	398	86.7%

※実績値は3月～翌2月の月平均値。

表9 利用者数等の計画値との比較（介護予防サービス）

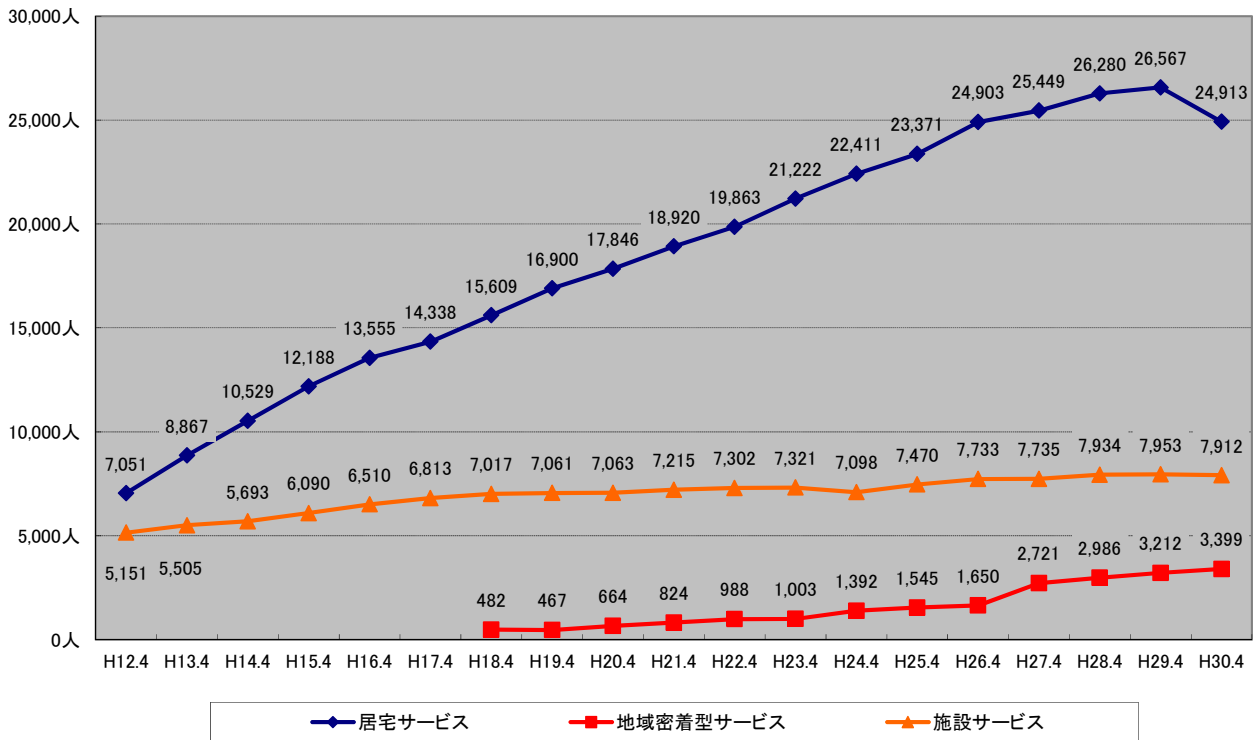
サービス区分	単位	平成27年度			平成28年度			平成29年度			
		計画値	実績値	対計画値	計画値	実績値	対計画値	計画値	実績値	対計画値	
居宅サービス	介護予防訪問介護	人/月	2,588	2,502	96.7%	2,675	2,454	91.7%	1,373	1,339	97.5%
	介護予防訪問入浴介護	人/月	8	6	75.0%	9	7	77.8%	9	4	44.4%
		回/年	648	397	61.3%	780	416	53.3%	924	227	24.6%
	介護予防訪問看護	人/月	543	496	91.3%	630	546	86.7%	721	596	82.7%
		回/年	38,052	35,518	93.3%	45,408	39,099	86.1%	53,340	42,729	80.1%
	介護予防訪問リハビリテーション	人/月	143	166	116.1%	134	145	108.2%	136	153	112.5%
		回/年	16,320	16,773	102.8%	16,788	14,090	83.9%	18,288	15,127	82.7%
	介護予防居宅療養管理指導	人/月	223	198	88.8%	267	200	74.9%	315	213	67.6%
	介護予防通所介護	人/月	3,903	3,929	100.7%	4,276	4,035	94.4%	2,331	2,282	97.9%
	介護予防通所リハビリテーション	人/月	1,257	1,094	87.0%	1,395	1,139	81.6%	1,537	1,243	80.9%
	介護予防短期入所生活介護	人/月	260	219	84.2%	281	226	80.4%	301	213	70.8%
		日/年	19,404	14,648	75.5%	21,336	16,710	78.3%	23,472	15,818	67.4%
	介護予防短期入所療養介護	人/月	11	9	81.8%	10	10	100.0%	10	7	70.0%
		日/年	732	524	71.6%	660	546	82.7%	660	353	53.5%
	介護予防福祉用具貸与	人/月	3,261	3,436	105.4%	3,616	3,782	104.6%	3,982	4,063	102.0%
	特定介護予防福祉用具販売	人/月	150	98	65.3%	180	103	57.2%	213	100	46.9%
介護予防住宅改修費	人/月	128	132	103.1%	128	127	99.2%	126	128	101.6%	
介護予防特定施設入居者生活介護	人/月	78	67	85.9%	97	59	60.8%	138	58	42.0%	
介護予防支援	人/月	7,942	7,792	98.1%	8,549	8,005	93.6%	5,171	6,854	132.5%	
地域密着型サービス	介護予防認知症対応型通所介護	人/月	4	7	175.0%	4	8	200.0%	5	4	80.0%
		回/年	216	410	189.8%	264	394	149.2%	384	280	72.9%
	介護予防小規模多機能型居宅介護	人/月	141	146	103.5%	164	154	93.9%	187	166	88.8%
	介護予防認知症対応型共同生活介護	人/月	6	2	33.3%	8	4	50.0%	11	3	27.3%

※ 実績値は3月～翌2月の月平均値。

- 表8のとおり、要介護者（要介護1～5）の各介護サービス利用状況では、居宅サービスについては、短期入所生活介護は、計画を下回っています、主要な在宅サービスの実績値はほぼ計画どおりとなっております。
- また、地域密着型サービスについては、認知症対応型通所介護などが計画値を下回っているほか、計画値が小さいサービスで大幅な増減が見られますが、全体的にはほぼ計画どおりとなっております。
- 表9のとおり、要支援者（要支援1・2）の各介護予防サービス利用状況については、計画値が小さいサービスを中心に、大きく実績を下回るものが多くみられますが、比較的用户の多い介護予防訪問介護や介護予防通所介護、介護予防福祉用具貸与などでは、全体的にはほぼ計画どおりとなっております。

(2) サービス利用者数の推移

図5 サービス区分ごとの利用者数の推移



※地域密着型サービスは、H27.4から算出方法を変更。(他のサービスとの重複利用者もカウント)

- 図5のサービス利用者数については、居宅サービスの利用者数は、制度開始時(平成12年度)に対し、29年4月まで大幅増となっていました。30年4月は減少しました。
- 施設サービス利用者数は、第5期計画において特養の整備を進めたため、その開設に合わせて利用者が増加しましたが、全体的に伸びは緩やかです。
- 地域密着型サービスの利用者数については、小規模多機能型居宅介護や小規模な特別養護老人ホームなどのサービス提供基盤が整いつつあることから、利用者数は増加しています。

3. 地域支援事業の状況

(1) 介護予防・日常生活支援総合事業の実施状況

※平成28年度までは介護予防事業

表10 介護予防・日常生活支援総合事業の実施状況の推移

区 分		H27年度	H28年度	区 分		H29年度	
第1号被保険者数(65歳以上人口) ※各年度5月現在		212,811人	218,065人	第1号被保険者数(65歳以上人口) ※各年度5月現在		222,588人	
介護予防事業 二次予防事業	二次予防事業対象者把握事業				訪問型サービス		
	基本チェックリスト実施者数	実人数	47,406人	48,946人	介護予防相当サービス利用者数	人/月	1,124人
		対高齢者割合	22.3%	22.4%	基準緩和サービス利用者数	人/月	103人
	二次予防事業対象者数	実人数	11,424人	11,449人	住民主体の訪問型生活支援実施団体数	団体	9団体
		対高齢者割合	5.4%	5.3%	短期集中予防サービス利用者数	利用実人数	2人
	介護予防事業利用者	実人数	1,218人	1,192人	通所型サービス		
		対高齢者割合	0.6%	0.5%	介護予防相当サービス利用者数	人/月	2,093人
	介護予防事業				基準緩和サービス利用者数	人/月	115人
	訪問指導事業	実人数	11人	3人	短期集中予防サービス利用者数	利用実人数	992人
		利用回数	48回	12回	介護予防ケアマネジメント実施件数	実施延件数	24,920件
複合プログラム	実人数	1,198人	1,181人	一般介護予防事業			
	利用回数	11,332回	11,570回	健康教育事業	参加延人数	21,185人	
認知症・閉じこもり予防事業	実人数	11人	14人	健康相談事業	参加延人数	6,697人	
	利用回数	231回	294回	認知症予防教室	参加実人数	138人	
介護予防普及啓発事業				元気力アップ・サポーター制度登録者数	年度末人数	2,316人	
介護予防一次予防事業	健康教育事業	参加延人数	18,398人	週1回以上開催する地域の茶の間実施団体数	団体	35団体	
	健康相談事業 (うち骨粗しょう症相談)	参加延人数	6,084人 (2,003人)	6,556人 (1,978人)	地域包括ケア推進モデルハウス数	箇所	9箇所
	口腔機能向上事業	参加延人数	605人	527人			
	地域活動支援事業						
	ボランティア育成研修	参加延人数	427人	482人			
元気力アップ・サポーター制度	登録者数	1,700人	2,071人				

(2) 包括的支援事業の実施状況

① 地域包括支援センターの運営

表 11 包括的支援事業の実施状況の推移

(単位:件)

区 分	H27年度	H28年度	H29年度
総合相談支援業務 (相談延件数)	172,014	193,439	168,091
権利擁護業務 (相談延件数)	8,443	8,695	9,040
包括的・継続的ケアマネジメント業務 (研修会・講師など)	657	349	786
介護予防ケアマネジメント業務 (二次予防事業対象参加者実人数)	1,218	1,192	
介護予防ケアマネジメント業務 (延件数)			24,920

② 社会保障充実分

表 12 社会保障充実分の実施状況

事業名	単 位	H27年度	H28年度	H29年度
在宅医療・介護連携推進事業	在宅医療・介護連携センター(設置数)	1箇所	1箇所	1箇所
	在宅医療・介護連携ステーション(設置数)	2箇所	8箇所	11箇所
	訪問診療医研修事業(回/年)		3回	
	地域医療連携強化事業(回/年)			9回
	訪問看護普及啓発事業(回/年)		2回	2回
	医療・介護事業所向け出前講座実施回数(回/年)		27回	
	医療・介護事業所向け出前講座参加者(人/年)		832人	
	ご当地連携研修会(回/年)		13回	58回
	在宅医療ネットワーク情報交流会(人/回)	82人	140人	160人
	医療・介護関係者の相談支援(件/年)	(H28.1~3月)6件	198件	185件
	在宅医療市民出前講座実施回数(回/年)	37回	55回	58回
	在宅医療市民出前講座参加者(人/年)	1,189人	1,841人	1,669人
	はたらく人のための医療・介護セミナー実施回数(回/年)			10回
	はたらく人のための医療・介護セミナー参加者数(人/年)			147人
	在宅医療・介護区民公開講座実施回数(回/年)			16回
	在宅医療・介護区民公開講座参加者数(人/年)			1,222人
	在宅医療市民公開講座参加者(人/年)	88人	365人	170人
	生活支援体制整備事業	支え合いのしくみづくり推進員 (生活支援コーディネーター)配置 ※3	7人	41人
支え合いのしくみづくり会議(協議体)設置		8箇所	44箇所	44箇所
認知症総合支援事業	認知症初期集中チーム設置	2区でモデル実施	2区でモデル実施	2区でモデル実施
	認知症地域支援推進員設置	1人	1人	1人
地域ケア会議	区ケア会議(回/年)	4回	3回	3回
	圏域ケア会議(回/年)	58回	37回	36回
	個別ケア会議(回/年)	45回	29回	31回

※ 協議体に複数人の生活支援コーディネーターがいる場合、1人としてカウント。

(3) 任意事業の実施状況

表 13 任意事業の実施状況

事業名	単位	H27年度	H28年度	H29年度
介護給付適正化事業	給付費通知送付数(件/年)	32,206件	32,874件	33,553件
家族介護支援事業	参加者延人数(人/年)	1,574人	1,503人	1,296人
紙おむつ支給事業	延支給回数(回/年)	10,470回	10,594回	10,831回
介護手当支給事業	支給者実人数(人/年)	6人	7人	7人
徘徊高齢者家族支援サービス事業	年度末利用件数(件/年)	17件	24件	23件
成年後見制度利用支援事業	助成件数(件/年)	57件	98件	148件
住宅改修支援事業	助成件数(件/年)	191件	170件	143件
高齢者住宅等安心確保事業	派遣施設数(箇所)	3箇所	3箇所	3箇所
配食サービス事業	年度末利用者数(人/年)	701人	705人	635人
介護相談員派遣事業	派遣回数(回/年)	799回	948回	1,064回
家族介護用品支給事業	利用枚数【新津地区】(枚/年)			
	利用枚数【白根地区】(枚/年)			

4. 保険給付費等の状況

(1) 標準給付費

表 14 標準給付費の計画値との比較

(単位:千円)

区分	平成27年度			平成28年度			平成29年度		
	計画値	実績値	対計画値	計画値	実績値	対計画値	計画値	実績値	対計画値
居宅サービス費	32,070,311	31,407,037	97.9%	32,216,778	29,773,780	92.4%	33,053,182	30,191,163	91.3%
地域密着型サービス費	7,100,103	7,121,169	100.3%	9,499,227	9,241,479	97.3%	10,395,252	10,227,950	98.4%
施設サービス費	25,206,808	24,317,542	96.5%	25,517,156	24,624,654	96.5%	25,516,596	24,943,122	97.8%
高額介護サービス等費	1,316,013	1,373,706	104.4%	1,339,339	1,544,502	115.3%	1,352,216	1,579,420	116.8%
高額医療合算介護サービス等費	146,384	155,265	106.1%	149,164	188,009	126.0%	150,407	178,547	118.7%
特定入所者介護サービス等費	3,159,407	3,311,812	104.8%	2,996,791	3,125,898	104.3%	3,028,421	3,022,079	99.8%
国保連審査支払手数料	61,494	60,385	98.2%	65,328	30,792	47.1%	63,606	40,556	63.8%
標準給付費 計	69,060,520	67,746,916	98.1%	71,783,783	68,529,114	95.5%	73,559,680	70,182,837	95.4%

(2) 地域支援事業費

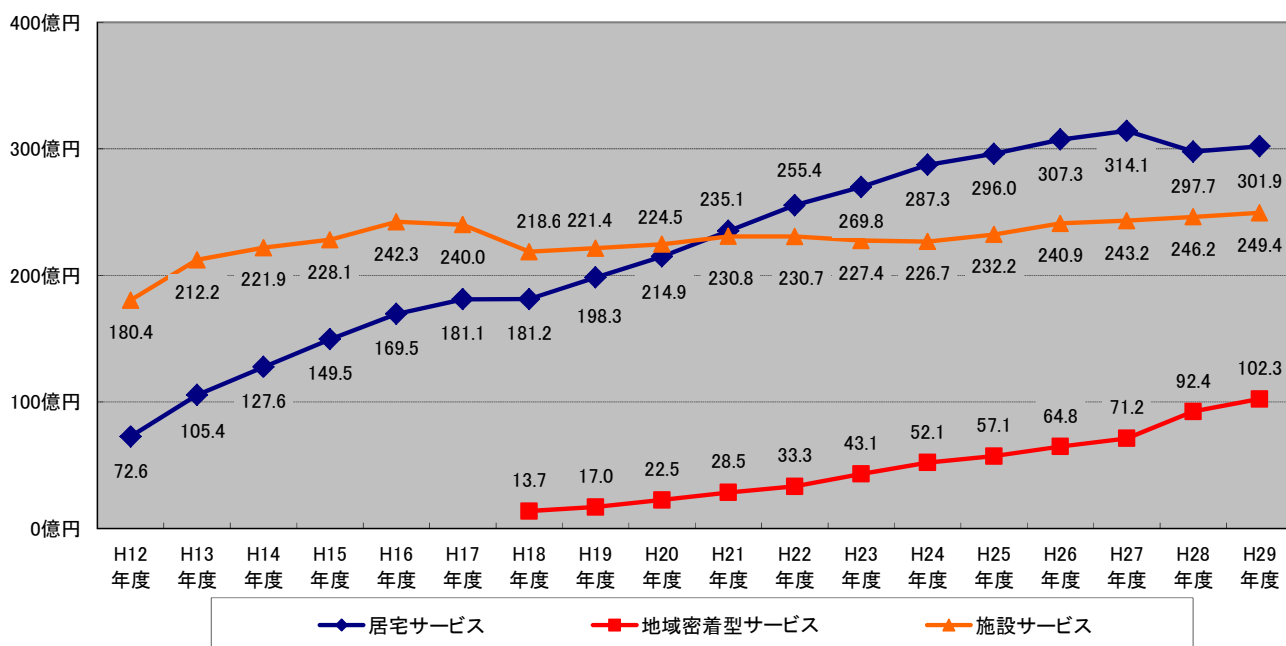
表 15 地域支援事業費の計画値との比較

(単位:千円)

区 分	平成27年度			平成28年度			平成29年度		
	計画値	実績値	対計画値	計画値	実績値	対計画値	計画値	実績値	対計画値
介護予防事業費 (介護予防・日常生活支援総合事業費)	188,741	122,479	64.9%	193,539	125,397	64.8%	1,519,753	1,031,220	67.9%
包括的支援事業費	801,382	726,080	90.6%	880,991	879,877	99.9%	926,976	990,376	106.8%
任意事業費	178,108	162,518	91.2%	187,185	170,624	91.2%	198,929	185,576	93.3%
地域支援事業費 計	1,168,231	1,011,077	86.5%	1,261,715	1,175,898	93.2%	2,645,658	2,207,172	83.4%

(3) 保険給付費の推移

図 6 サービス区分ごとの保険給付費の推移



- 表 14 の標準給付費（保険給付費）については、介護認定者数や各サービスの利用状況が全体的に計画を若干下回っていることを反映し、介護給付費についても計画を若干下回っています。
- 表 15 の地域支援事業費については、介護予防・日常生活支援総合事業費において、主に、指定事業者によるサービスの利用者数が見込みより少なかったことなどから、計画値を下回っています。
- 図 6 の保険給付費の推移としては、伸び続けていた居宅サービス費が平成 28 年度に減少しましたが、平成 29 年度は若干増加しました。また、地域密着型サービス費は大きく伸び続けています。

5. 施設等の整備状況

① 介護保険3施設の整備状況

表16 施設等の整備に係る計画値との比較（介護保険3施設）

区分			平成26年度末 整備数	平成27年度 整備計画 及び整備実績	平成28年度 整備計画 及び整備実績	平成29年度 整備計画 及び整備実績	平成29年度末 整備数	備考
特別養護 老人ホーム	大規模 (30人以上)	箇所数	51				51	※平成29年度末整備数には、平成29年度末時点のショートステイからの転換を反映
		定員数	4,212人				4,312人	
	地域密着型 (29人以下)	箇所数	24	1	3	3	31	※平成29年度末整備数には、平成29年度末時点のショートステイからの転換を反映
		定員数	655人	29人	87人	87人	840人	
介護老人 保健施設	創設分	箇所数	37			1	38	
		定員数	3,812人			100人	3,912人	
介護療養型医療施設		箇所数	6				5	※平成29年度末整備数には、医療機関へ転換になった1箇所を反映
		定員数	459人				445人	

※ 整備実績等の数値は着工ベース ※ 上段下段に分かれた項目は、上段が計画値で下段が実績値。

② グループホームの整備状況

表17 施設等の整備に係る計画値との比較（グループホーム）

区分			平成26年度末 整備数	平成27年度 整備計画 及び整備実績	平成28年度 整備計画 及び整備実績	平成29年度 整備計画 及び整備実績	平成29年度末 整備数	備考
グループホーム	箇所数	50	3	3	3	59	※平成29年度末整備数には、平成29年度末時点の2ユニット化分を反映	
	定員数	666人	54人	54人	54人	873人		

※ 整備実績等の数値は着工ベース ※ 上段下段に分かれた項目は、上段が計画値で下段が実績値。

③ 小規模多機能型居宅介護（看護小規模多機能型居宅介護含む）、定期巡回・随時対応型訪問介護看護の整備状況

表18 施設等の整備に係る計画値との比較（小規模多機能等）

区分			平成26年度末 整備数	平成27年度 整備計画 及び整備実績	平成28年度 整備計画 及び整備実績	平成29年度 整備計画 及び整備実績	平成29年度末 整備数	備考
小規模多機能型居宅介護事業所及び 看護小規模多機能型居宅介護事業所	箇所数	57	5	5	5	70	【H29年度分】 岡方・光晴園域（北区）2か所 東新湯・大形・木戸園域（東区） 坂井輪・五十嵐園域（西区） ※平成29年度末整備数には、平成25年度の事業廃止後、平成27年度に継承・開設した事業所（1箇所29人）を含むほか、平成27年4月の基準改正に伴う既存事業所の定員数増加を反映。	
	定員数	1,425人	145人	145人	145人	1,950人		
定期巡回・随時対応型 訪問介護看護事業所	箇所数	1	1	1	1	3		

※ 整備実績等の数値は着工ベース ※ 上段下段に分かれた項目は、上段が計画値で下段が実績値。

④ 特定施設入居者生活介護の整備状況

表 19 施設等の整備に係る計画値との比較（特定施設入居者生活介護）

区 分			平成26年度末 整備数	平成27整備計画 及び整備実績	平成28整備計画 及び整備実績	平成29整備計画 及び整備実績	平成29年度末 整備数	備 考
特定施設	地域密着型 (29人以下) ※介護専用型	箇所数	1				1	※平成29年度末整備数には、平成29 年度末時点における軽費老人ホーム への指定を反映
		定員数	29				29人	
	地域密着型以外 (混合型など)	箇所数	14				16	
		定員数	648人				740人	

※ 整備実績等の数値は着工ベース ※ 上段下段に分かれた項目は、上段が計画値で下段が実績値。

- 地域密着型特別養護老人ホームについては、地価が高く地域密着型による事業運営の困難性が指摘される中央区において整備が進みませんでした。第7期中（平成32年度）に広域型施設を整備することで必要なサービス量を確保します。
- 小規模多機能型居宅介護（看護小規模多機能型居宅介護）については、一部地域で整備が進まなかったものの、平成27年4月の基準改正に伴う既存事業所の定員数増加により、第6期で計画された定員数（1,860人）を上回る結果となっています。