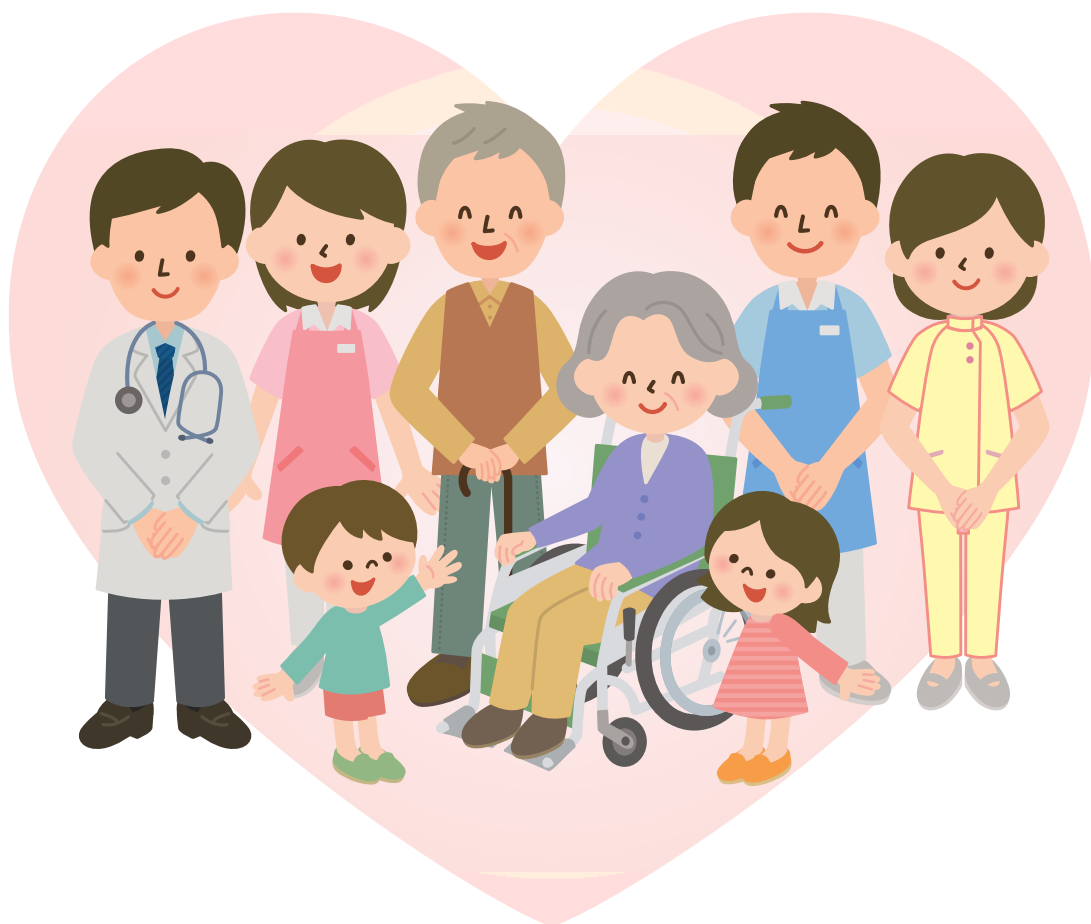


概要版

# 新潟市地域福祉計画 (2015～2020)

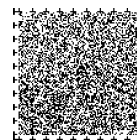
みんなで創ろう だれもが心豊かに暮らせる福祉の都市「にいがた」



平成 27 年 3 月

 新潟市

## 地域福祉について



地域福祉は社会福祉法で定義され、以下のように解釈されています。

地域福祉	住民の社会福祉に関する活動への積極的な参加の下、地方公共団体による施策の実施、事業者による事業の実施、ボランティア団体による福祉活動の実施といった、自助、共助、公助が相まって地域ごとに個性のある取り組みを行うこと
推進の主体	地域住民、事業者及び社会福祉に関する活動（ボランティア等）を行う者の三者
目的	地域住民が地域の構成員として社会に参画し、住み慣れた地域の中で、いきいきとした生活を送れる社会の実現を目指す

### ○地域福祉に必要な3つの「助」について

- 【自助】・・・住民一人ひとりがいきいきとした生活を送れるよう努力すること
- 【共助】・・・住民同士で豊かな地域づくりや生活の支え合いに協力していくこと
- 【公助】・・・法律や制度に基づき、行政機関が課題の解決を図っていくこと

## 計画の策定の背景と趣旨

わが国では平均寿命は伸長し、世界最高水準の長寿国となる一方で、少子高齢化、一人暮らし高齢者の増加や核家族化の進行、人々の価値観や生活様式の多様化に加え、地域社会での人間関係の希薄化等により、高齢者の孤独死、子育て不安、家庭内暴力、自殺、虐待、ひきこもり等、様々な社会問題が生じてきています。

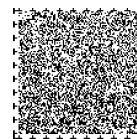
こうした中、住み慣れた地域で誰もが自分らしく充実した生活を安心して送れるよう、地域の課題や問題を地域全体で共有し、解決に地域が主体性をもって取り組むことが重要となっており、地域づくりや支え合い活動を実践するための仕組みづくりとして、「地域福祉計画」策定が求められています。

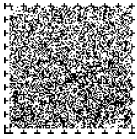
本市では市計画は基本理念、基本目標等の大きな部分を策定し、各区の計画では区の基本理念、基本目標のほかに地域の実情を反映させた具体的な目標、施策等を盛り込みながら、地域福祉の推進に取り組んでいきます。

## 地域福祉計画と地域福祉活動計画の関係

地域福祉活動計画は、地域福祉の推進を目的として、社会福祉協議会の呼びかけにより、住民・地域において社会福祉に関する活動を行う者・社会福祉を目的とする事業（福祉サービス）を経営する者が相互協力して策定する民間の活動・行動計画です。

2つはお互いに補完・補強し合う関係にあり、区ごとに一体で策定します。





# 新潟市地域福祉計画の基本理念と基本目標

## 1 基本理念

みんなで創ろう だれもが心豊かに暮らせる福祉の都市「にいがた」

新潟市に住み慣れた方も、新潟市民になったばかりの方も、あるいはこれから新潟市で暮らす方も、子どもからお年寄りまで、障がいのある方もない方も「だれも」が、ただ暮らすだけではなく、安心して「心豊かに暮らせる」ような価値を持った「福祉の都市（まち）『にいがた』」を、市民・地域団体・行政・関係機関を含む「みんな」の力で創造していくという考え方を表現しています。

## 2 基本目標

基本目標 1 私たちが支えあい、助けあう地域づくり

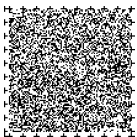
基本目標 2 安心・安全に暮らせる地域づくり

基本目標 3 健やかでいきいきと暮らせる地域づくり

基本目標 4 みんなで暮らしを支える情報の共有とネットワークづくり

◎基本目標における「地域づくり」の考え方

- ・「地域」は単にエリアを指すのではなく、その地域の住民・地域コミュニティ協議会や自治会などの組織及び生活環境を含む意味で使っています。
- ・担い手や人材の育成についても、この「地域づくり」に含まれています。

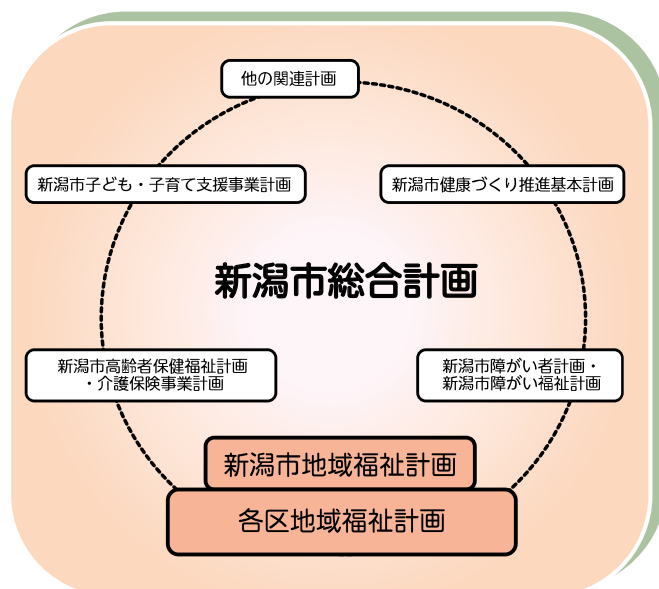


## 他計画との関係

本市の各分野における計画や施策、事業は新潟市総合計画の下に進められます。

地域福祉計画は、地域福祉推進の理念や方針を明らかにするものですが、高齢者、障がい者、子ども等の主に福祉分野に共通する理念、方針、地域の取り組みの推進方向等を明示します。

また、地域福祉計画において福祉分野及びそれに関連する計画や施策を横断的に定めることで、地域住民の生活に関連する分野の施策を総合的に推進する役割を果たします。



## 計画の期間と評価について

この計画の期間は平成27年度から平成32年度までの6年間です。また、新潟市地域福祉計画の評価については、各区が具体的な取り組みを行う中で区の評価状況を見て検討することとし、必要に応じて見直しを行います。

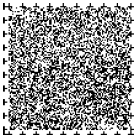
H21	H22	H23	H24	H25	H26	H27	H28	H29	H30	H31	H32
(旧) 各区地域福祉計画・地域福祉活動計画						新潟市地域福祉計画					
						(新) 各区地域福祉計画・地域福祉活動計画					



やさしさつなぎ  
 広がる笑顔  
 新潟市

### 新潟市福祉部福祉総務課

〒951-8550 新潟市中央区学校町通1番町602番地1  
 電話：025-226-1169  
 F A X：025-225-6304



# 北 区



計画の名称：  
北区すこやか・あんしん・  
支えあいプラン 2015

## 基本理念 いつまでも安心して健康で暮らせる北区

### 基本目標

- 気づきあいと思いやりのある地域づくりを進めます。
- 助けあい、支えあう地域づくりを進めます。
- ふれあいと交流のできる地域づくりを進めます。
- 元気と活力にあふれる地域づくりを進めます。

### ◎基本目標別の取り組み

4つの基本目標ごとに、それぞれ2つの基本方針を定めました。

### ◎地区別の取り組み

区内8の地域コミュニティ協議会ごとに、「地区の現状と特性」と「課題・意見」をまとめ、具体的な取り組みを定めました。

# 東 区



計画の名称：  
東区地域ふれあいプラン

## 基本理念 地域の人々とのふれあいや支えあいのなかで、みんなの顔が見え、安心して暮らせるまち

### 基本目標

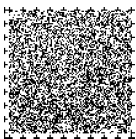
- 1 支えあい、助けあいが広がるまちづくり
- 2 みんなで集まれる機会・場づくり
- 3 安心・安全なまちづくり
- 4 健康で住みやすいまちづくり
- 5 情報の提供と相談支援体制の充実

### ◎基本目標別の取り組み

基本目標ごとに、取り組みの方向性、役割分担、内容を定めました。

### ◎地区別の取り組み

区内12の地域コミュニティ協議会ごとに、「地区の現状と課題」と「目標・目指す姿」をまとめ、目標達成のための具体的な取り組みを定めました。



# 中央区



計画の名称：  
中央区地域健康福祉計画・地域福祉活動計画

## 基本理念

一人ひとりがお互いに支えあい・助けあい、  
誰もが安心して心豊かに暮らせる地域づくり

### 基本目標

- 1 支えあい、助けあう地域づくり
- 2 仲間づくりができる交流の場づくり
- 3 いつでも気軽に相談できる仕組みづくり
- 4 健やかでいきいきと暮らせる地域づくり
- 5 安心・安全に暮らせる地域づくり

### 主な取り組み

基本目標ごとに取り組みの方針を定め  
ました。

地区社会福祉協議会ごとに目標と目標  
達成に向けた行動と工夫を定めた地区別  
計画を作成しました。

# 江南区



計画の名称：  
もっと笑顔でつながって！  
～江南区ふれあい・ささえあいプラン～  
江南区地域福祉計画・江南区地域福祉活動計画

## 基本理念

みんなで、ささえあい安心して暮らせるまち“江南区”

### 基本目標

- 1 【つながり】 地域福祉のネットワー  
クづくり
- 2 【情報】 相談体制と適切な情報提供  
体制づくり
- 3 【場所】 身近な地域の「交流の場」  
「活動拠点」づくり
- 4 【人材】 地域の福祉力を高める人材  
づくり
- 5 【安心】 安心・安全に暮らせる地域  
づくり

### 計画の概要

○地区別計画：区内の8つの地域コミュニ  
ティ協議会ごとに目標や将来像、目標達成  
に向けた取り組みなどを設定し、地域にお  
ける「ささえあい」のしくみづくりを行いま  
す。

○テーマ別計画：高齢者・障がい児者・子育  
て・ボランティアの4つのテーマごとに目  
標や将来像、目標達成に向けた取り組みな  
どを設定し、地域・民間、区社会福祉協議  
会、区役所の協働のもとに、安心して暮ら  
せるまちづくりを進めます。

# 秋葉区



計画の名称：  
秋葉区地域福祉計画・地域福祉活動計画

## 基本理念 人がつながり ともに支えあう やさしいまち

### 基本目標

- 1 明るく元気な地域づくり
- 2 安全で安心な地域づくり
- 3 健康で豊かな地域づくり
- 4 相談しやすい体制づくり

### 主な取り組み

- 基本目標ごとに、目指すすがたを掲載するとともに、「自助」「共助」「公助」に分けて活動の方向性などを提示。
- 区内11の地域コミュニティ協議会ごとに懇談会を実施し、地区ごとの課題抽出と、課題解決のための提案書を作成。

# 南区



計画の名称：  
南区地域福祉アクションプラン

### 基本理念

南区において、地域の連帯を強め、住み慣れた地で安心して生活できるよう、支えあいのまちづくりが、“ふるさと南”の創造につながります。  
また、こうした地域福祉の取り組みから、区民一人ひとりが生きがいを持ち、福祉活動で潤うまちを創りあげます。

### 基本目標

「ひととひとがふれあい、安心していつまでも暮らせるまち」

子どもから高齢者まで地域のなかで、支えあい、学びあい、はぐくみあう、笑顔があふれるまちを目指します。

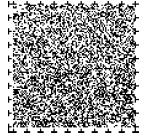
### 計画の構成

- ◎ 分野別計画  
4つの分野ごとの福祉課題解決に向けた取り組み方針・内容
- ◎ 地区別計画  
南区内12地区ごとの課題解決のための目標を設定

# 西区



計画の名称：  
西区地域福祉計画・地域福祉活動計画  
～第2次 いきいき西区ささえあいプラン～



## 基本理念

みんなで創ろう  
だれもが心豊かに暮らせる福祉のまち「西区」

### 基本目標

- 1 私たちが支えあい、助けあう地域づくり
- 2 安心・安全に暮らせる地域づくり
- 3 健やかでいきいきと暮らせる地域づくり
- 4 みんなで暮らしを支える情報の共有とネットワークづくり

### 【西区全体計画】

基本目標ごとに現状と課題、取り組みの方針、主な取り組みなどを掲載。

### 【西区地域別（コミ協別）計画】

区内15の地域コミュニティ協議会ごとに地区懇談会を開催し策定。地域の特色、現状と課題、目標・将来像、基本目標ごとの行動目標・具体的な取り組みなどを掲載。

# 西蒲区



計画の名称：  
西蒲区地域福祉計画・西蒲区地域福祉活動計画

## 基本理念

地域で支えあい、  
みんなが健康で安心して暮らせるまちづくり

### 基本目標

- 1 私たちが支えあい、助けあうまちづくり
- 2 安心・安全に暮らせるまちづくり
- 3 健やかでいきいきと暮らせるまちづくり
- 4 先人を敬い、次代を担う子どもたちを支えるまちづくり

### ◎基本目標別の取り組み

基本目標ごとに取り組みの方向性及び事業名を掲載

### ◎地区別の取り組み

区内9の地域コミュニティ協議会ごとに開催した地区懇談会での意見を踏まえた目標と取り組み、これまで行ってきた活動の紹介を掲載

