

令和3年度 新潟市の防災対策の取組みについて

取組内容

① 災害対策基本法改正に伴う避難情報の変更
避難情報の発令について

② 除雪体制の見直し・強化

令和3年度 本市の防災対策の取組みについて ①

災害対策基本法の一部改正に伴う避難情報の変更に関する市民周知

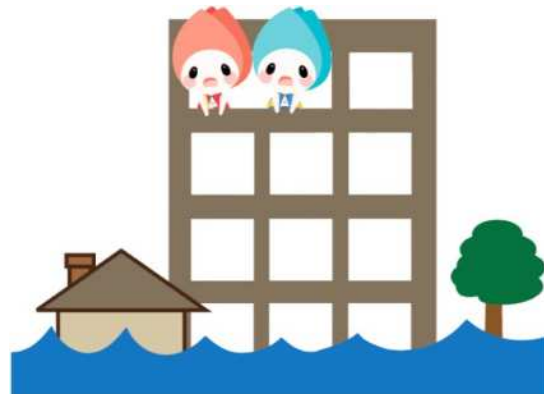
新たな避難情報(5月20日運用開始)

警戒レベル	新たな避難情報等	
5	 <p>災害発生 又は切迫</p>	<p>きんきゅうあんぜんかくほ</p> <h3>緊急安全確保</h3>
<p>~~~~<警戒レベル4までに必ず避難!>~~~~</p>		
4	 <p>災害の おそれ高い</p>	<p>ひなんしじ</p> <h3>避難指示</h3>
3	 <p>災害の おそれあり</p>	<p>こうれいしゃとうひなん</p> <h3>高齢者等避難</h3>
2	 <p>気象状況悪化</p>	<p>大雨・洪水・高潮注意報 (気象庁)</p>
1	 <p>今後気象状況 悪化のおそれ</p>	<p>早期注意情報 (気象庁)</p>

市民周知(以下3点を中心に周知)

- ・警戒レベル4までに対象者は必ず避難
- ・避難情報の名称変更(避難勧告の廃止等)
- ・避難所へ向かう以外に屋内安全確保などの避難方法

周知方法	詳細	対応日
市SNS等	防災メール	5月20日
	Twitter	5月20日
	LINE	5月20日
市HP		5月20日
テレビ	UX(取材日)	5月19日
	NHK(取材日)	5月20日
	TeNY(取材日)	5月20日
	テレビテロップ	6月5日、6月19日
	NCV	6月12~25日
	いきいき新潟	6月19日
市長 記者会見		5月18日 6月4日
市報		6月6日
新聞	新潟日報	5月19日
区役所窓口	チラシ配布	5月25日~
出前講座		適宜



令和3年度 本市の防災対策の取組みについて ①

避難情報の発令について

令和3年8月23日 大雨により河川増水及び土砂災害の危険性が高まり避難情報を発令

2:08 安野川※の水位が基準を超過し、職員が配備体制

※阿賀野市内を流れる河川だが、氾濫した場合、北、江南区の一部が浸水

5:50 安野川がさらに水位上昇し、
「警戒レベル4」避難指示を北区と江南区の一部に発令

- ・開設避難所: 22箇所
- ・対象避難者数: 約5,000人

6:50 秋葉区において土砂災害の危険性が高まり、
「警戒レベル4」避難指示を秋葉区の一部に発令

- ・開設避難所: 15箇所
- ・対象避難者数: 約15,000人

18:03 大きな被害等はなく、河川氾濫や土砂災害等の危険性が低くなったことから体制を解除

- ・道路冠水による一部通行止めのみ
- ・市全体配備人員: 157人

振り返り

避難情報の変更後、初めての避難情報発令であったが、トラブル等なく対応できた
避難情報を受け取った市民一人ひとりが避難行動へ結びつけていただけるよう啓発を強化



令和3年度 本市の防災対策の取組みについて ②

除雪体制の見直し・強化

○ 除排雪の効率化

基準に沿った除排雪 ～排雪作業実施基準の策定～

- ・ 除雪作業は除雪計画の基準に沿って実施。
- ・ 新たな基準を設けて排雪作業を実施。

雪捨て場に関する取組み ～運用方法の見直し～

- ・ 雪捨て場を増やし渋滞や滞留の解消を図る。
(R2:107箇所 → R3:128箇所)
- ・ 事前指示を徹底し、搬入ダンプの分散化を図る。
- ・ 雪捨て場の運用方法の見直しを試行し効率化を図る。

応援体制の拡充 ～異常降雪時の対応を強化～

- ・ 配備体制の見直しを行い市内連携体制の強化を図る。
- ・ 新潟県と相互応援体制を確立。

交通事業者との連携 ～運用マニュアルの見直し～

- ・ 運用マニュアルの見直しを実施する。
- ・ 異常降雪時でも運行する路線を情報共有。
- ・ 対策箇所の再確認を実施。

○ 市民広報の充実

適時適切な情報発信 ～各種媒体を活用した情報発信～

- ・ 自治協議会での説明や市長記者会見などで広く周知。
- ・ 公共施設や商業施設などに道路除雪PRポスターを掲示。
- ・ メディア、HP、SNSを活用し除雪情報等を継続的に発信。
- ・ 除雪情報提供システム（ICT）を活用し除雪状況を公開。

リーフレットの作成 ～市の除雪体制を周知～

- ・ 異常降雪時は「災害級の事象が起きている」ことを周知。
- ・ 市民へ異常降雪時の雪に対し意識を変えてもらうことを促す。
- ・ 「にいがた『ゆきみち』ガイド」と共に市内約31万世帯へ配布。
- ・ バス車内への掲示等、多くの市民の目に留まる箇所へ掲示。



効果

- ◇ 除排雪作業の効率化を図り、早期道路交通の確保に努め**市民生活への影響を最小限とする。**
- ◇ 市の除雪力を超える大雪対応について**市民からご理解いただき、効率的な除排雪作業に繋げる。**
- ◇ 異常降雪時の行動変容を促し、不要不急の外出を控える等**市民協力を得る。**