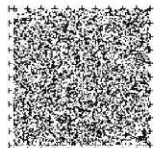


だい じ にい がた し しょう しゃ けい かく
第4次新潟市障がい者計画

だい き にい がた し しょう ふく し けい かく
第6期新潟市障がい福祉計画

だい き にい がた し しょう じ ふく し けい かく
第2期新潟市障がい児福祉計画



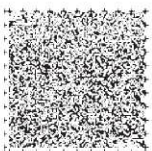
げんごう
※元号について

ほんけいかくちゅう げんごう よ こうりよ へいせい れいわ し
本計画中、元号については、わかりやすさと読みやすさを考慮し、「平成」・「令和」を使
よう げんごう へんごう ばあい へんごうご げんごうおよ ねんご よ か
用しています。元号の変更があった場合は、変更後の元号及び年度に読み替えることと
します。

しょう ひょうき
※「障がい」のひらがな表記について

にいがたし しょうがい がい じ ち しょう ひと はいりよ
新潟市では、「障害」の「害」の字が持つマイナスイメージから、障がいのある人へ配慮
げんそく ひょうき
し、原則としてひらがなで表記することとしています。

ほうりつめい こゆうめいし かんじ ひょうき
ただし、法律名や固有名詞などは、漢字で表記しています。



第4次新潟市障がい者計画

1 計画の位置づけ

この計画は「障害者基本法第11条第3項」の規定に基づく、「市町村障害者計画」であり、今後の本市の障がい者施策の基本的方向を定めるものです。

2 基本理念

障がいの有無によって分け隔てられることなく、全ての市民が互いに人格と個性を尊重し合いながら、安心して暮らすことのできる共生社会を目指す。

3 基本目標

地域生活の支援体制の充実

障がいのある人が必要とするサービスを利用できるよう、障がいの状態に応じたきめ細かなサービスの提供に努めるとともに、身近な事柄を気軽に相談できる体制の充実などを図り、地域全体で障がいのある人とその周囲の人たちを支援します。

入所施設利用者の地域生活への移行と、退院可能な精神障がい者の地域生活への移行のために、様々な基盤整備を行います。

障がいのある人の健康の保持及び増進に努めるとともに、障がいのある人とその家族の経済的負担の軽減を図ります。

自立の実現に向けた支援と療育・教育の充実

障がいのある人が地域で自立した生活を送ることができるよう、雇用の促進や就労を支援するとともに、適切な療育・教育を受けられるよう体制の充実を図ります。

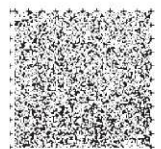
地域社会の障がいに関する理解の促進

共生社会の実現を目的とした「新潟市障がいのある人もない人も共に生きるまちづくり条例」の普及を進め、障がいのある人の生きづらさや差別の解消を図ります。

人が生まれながらにして持っている人権が、本人の障がいと社会制度や慣習・偏見などによって失われた状態に陥ることなく、本来あるべき姿に回復されるとともに、障がいの有無によって分け隔てられることなく、互いに人格と個性を尊重し、共に支え合う社会づくりを推進するために、障がいに対する正しい理解がなされるよう啓発活動を進めるとともに、環境の整備に努めます。

4 計画の期間

本計画の期間は、令和3年度から令和8年度までの6年間とします。

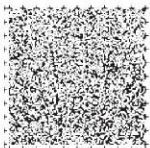


きほんりねん
【基本理念】

しょう うむ わ へた すべ し みる たが じんかく こせい そんちやう あ
障がいの有無によって分け隔てられることなく、全ての市民が互いに人格と個性を尊重し合い
あんしん く きやうせいしゃがい めざ
ながら、安心して暮らすことのできる共生社会を目指す。

きほんちくひよう 基本目標	かく ろん 各 論
ちいせいじかつ 地域生活の しえんたいせい 支援体制の充実	<p>ちいせいじかつ しえん 1 地域生活の支援</p> <p>そうだん しえんたいせい じゆうじつ ざいたく じゆうじつ けいざいてき しえん (1)相談支援体制の充実 (2)在宅サービスの充実 (3)経済的な支援</p> <p>きほん じゆうじつ ちいせいじかつ さき ひと (4)サービス基盤の充実 (5)地域生活を支える人づくり</p> <p>ふん か かつどう しんこうおほ よ かつどう しえん (6)スポーツ・文化活動の振興及び余暇活動の支援</p> <p>じやうほうていきやう い し そつう しえん じゆうじつ さいがいじ しえんたいせい せいび (7)情報提供・意思疎通支援の充実 (8)災害時支援体制の整備</p>
	<p>ほけん いりやう ふくし じゆうじつ 2 保健・医療・福祉の充実</p> <p>しょう よほう そうき き そうき しえん (1)障がいの予防と早期の気づき・早期の支援</p> <p>いりやう しえん せいしん ほけん いりやうせさく すいしん (2)医療・リハビリテーションの支援 (3)精神保健と医療施策の推進</p> <p>なんびやう かん ほけん いりやうせさく すいしん (4)難病に関する保健・医療施策の推進</p>
りやういく きやういく 療育・教育の充実 む じ 自らの実現に むけた支援と りやういく きやういく 療育・教育の充実	<p>りやういく きやういく じゆうじつ 3 療育・教育の充実</p> <p>しやうがくまゐりやういく じゆうじつ がつごうきやういく じゆうじつ ほう か ことゝかつどう じゆうじつ (1)就学前療育の充実 (2)学校教育の充実 (3)放課後等活動の充実</p> <p>こやうそくしん しゆうろうし えん 4 雇用促進と就労支援</p> <p>こやうそくしん いつぱんしゆうろう しえん ふくし し せつどう しゆうろう しえん (1)雇用促進と一般就労の支援 (2)福祉施設等への就労の支援</p>
	<p>せいかつかんきやう せいび 5 生活環境の整備</p> <p>じゆうたつかんきやう せいび あんしん あんぜん すいしん (1)住宅環境の整備 (2)安心・安全なまちづくりの推進</p> <p>きんきやうじ しえんたいせい せいび はんざい しょうひしや ほうし (3)緊急時支援体制の整備 (4)犯罪・消費者トラブルの防止</p> <p>しょう りゆう さべつ かいしやうおほ けんりやうご すいしん 6 障がいを理由とした差別の解消及び権利擁護の推進</p> <p>しょう りゆう さべつ かいしやう すいしん けんりやうご すいしん (1)障がいを理由とした差別の解消の推進 (2)権利擁護の推進</p> <p>しょう しょう ひと たい りがい ぶんきやう (3)障がいと障がいのある人に対する理解の普及</p> <p>ふくしきやういく すいしん かつどう しえん すいしん (4)福祉教育の推進 (5)ボランティア活動の支援・推進</p>
ちいせিশゃかい 地域社会の障がいに かん しょう 関する理解の促進	<p>きやうせいとう はいりよ じゆうじつ 7 行政等における配慮の充実</p> <p>せんきやうとう はいりよとう (1)選挙等における配慮等</p> <p>ぎやうせいきかんとく はいりよおほよ しょう しゃり かい そくしんとう (2)行政機関等における配慮及び障がい者理解の促進等</p>
	<p>けいかく すいしん む 計画の推進に向けて</p>

- 1 庁内の協力体制 2 当事者団体、民間事業者、ボランティア団体との協力 3 計画の推進



1 ちいきせいかつ し えん
地域生活の支援

しょう じょうたい おう こま ていきょう ちいき じりつ せいかつ おく しゃがいさんか
障がいの状態に応じたきめ細かなサービスを提供し、地域で自立した生活を送り社会参加できるよう、
そうだん せいかつ ほ かくほ はか じょうほう ていきょう すず ちいき あんしん せいかつ おく し えん
相談や生活の場の確保を図るとともに、情報の提供を進め、地域で安心して生活が送れるよう支援します。
また、み ちか ちいき ほいく きょういく れんけい はか いっかん そうだん し えんたいせい せいび つど
また、身近な地域における保育と教育の連携を図り、一貫した相談支援体制の整備に努めます。

(1) そうだん し えんたいせい じゅうじつ
相談支援体制の充実

- き かんそうだん し えん じぎょう
基幹相談支援センター事業
- しんたい ち てきしやう しゃごうせいそうだんじよ うんえい
身体・知的障がい者更生相談所の運営
- はったつしやう し えん じぎょう
発達障がい支援センター事業
- にいがたけん にいがた し なんびやうそうだんし えん うんえい じぎょう
新潟県・新潟市難病相談支援センター運営事業
- じこころの健康センターの運営
- じどうはったつ し えん うんえい
児童発達支援センター「こころん」の運営

(2) ざいたく じゅうじつ
在宅サービスの充実

- ホームヘルプサービス
- い どう し えん じぎょう
移動支援事業
- ショートステイ
- にちじやうせいかつやうくきやうふじぎやう ほ そうく ひ しきやうじぎやう
日常生活用具給付事業・補装具費支給事業

(3) けいざいてき し えん
経済的な支援

- とくべつしやうがいしやて あてどう しきやう
特別障害者手当等の支給
- じゅうど しんしんしやう しゃふくして あて しきやう
重度心身障がい者福祉手当の支給
- しやう ふくし りやうしゃ ふ たんがくけいげん じぎやう
障がい福祉サービス利用者負担額軽減事業
- ふくし りやう じどうしゃねりやうひじよせいじぎやう
福祉タクシー利用・自動車燃料費助成事業
- じりつ し えん いりやう きやうふ
自立支援医療の給付

(4) き ばん じゅうじつ
サービス基盤の充実

- しやう しゃしせつ じぎやうしよ せいび
障がい者施設・事業所の整備
- ちいきかつどう し えん し えん
地域活動支援センターへの支援
- せいかつがい ご
生活介護
- せいしんしやう しゃ ちいき いこう ちいきていちゃくしえんじぎやう
精神障がい者地域移行・地域定着支援事業
- グループホーム
- ショートステイ

(5) ちいきせいかつ ささ ひと
地域生活を支える人づくり

- しやう しゃぞうだんいん せつち じぎやう
障がい者相談員設置事業
- せいしんしやう しゃ ちいきせいかつ かんが かい うんえい
精神障がい者の地域生活を考える会の運営
- じこころの健康センター事業 (人材教育事業)

(6) ふん かつどう しんこうおよ よ かつどう し えん
スポーツ・文化活動の振興及び余暇活動の支援

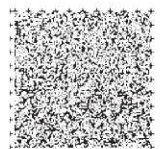
- にいがた ししやう しゃだいうらなうかい じぎやう
新潟市障がい者大運動会事業
- ふくし うんこう じぎやう
福祉バス運行事業
- しやう しゃ すいしん じぎやう
障がい者スポーツ推進事業
- ふん か けいじゆつ きやうせいしゃかいせいしんじぎやう
文化芸術による共生社会推進事業

(7) じょうほうていきやう い し そつう し えん じゅうじつ
情報提供・意思疎通支援の充実

- い し そつう し えん じぎやう
意思疎通支援事業
- しやう しゃアパー じぎやう
障がい者ITサポート事業
- しゅ わ つうやくしゃどう ほうやく ひつき しゃどうようせい じぎやう
手話通訳者等・要約筆記者等養成事業
- もろ しゃ む つうやく かいじよいん じぎやう
盲ろう者向け通訳・介助員事業

(8) さいがい じ し えんたいせい せいび
災害時支援体制の整備

- ひ なんこうどうやう し えんしゃたいさく じぎやう
避難行動要支援者対策事業
- ふくし ひなんじよがいせつ さいがい じ し えんたいせい せいび
福祉避難所開設と災害時支援体制の整備
- にいがた ぼうさい すみ じょうほうはいしん だんたつ
にいがた防災メールなどによる速やかな情報配信・伝達



2 保健・医療・福祉の充実

障がいのある人の様々な疾患への早期支援や機能低下の防止のために、健康診査や訪問指導、相談などの実施に努めます。

また、医療などの経済的負担の軽減を図るとともに、発達障がいなどの分野への施策の展開を推進します。

(1) 障がいの予防と早期の気づき・早期の支援

- 乳幼児健康診査事業
- 発達障がい支援センター事業
- 児童相談所相談・支援事業
- 児童発達支援センター「こころん」の運営
- 療育事業（療育教室）

(2) 医療・リハビリテーションの支援

- 自立支援医療の給付
- 重度障がい者医療費助成事業
- 療養介護
- 障がい者福祉センター事業

(3) 精神保健と医療施策の推進

- こころの健康センターの運営
- 精神障がい者入院医療費助成事業
- 精神科救急医療体制の確保
- 精神保健福祉相談事業

(4) 難病に関する保健・医療施策の推進

- 特定医療費支給事業
- 新潟市難病対策地域協議会の運営
- 新潟県・新潟市難病相談支援センター運営事業
- ガイドブック・ハンドブックの発行

3 療育・教育の充実

障がいのある子どもに対する早期療育や教育に努めるとともに、能力や適性等に応じた適切な支援体制の充実を図ります。

(1) 就学前療育の充実

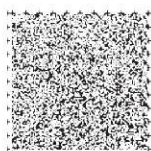
- 発達障がい支援センター事業
- 発達支援コーディネーターの養成
- 療育事業（療育教室）
- 児童発達支援センター「こころん」の運営

(2) 学校教育の充実

- 特別支援教育サポートネットワーク事業
- 合理的配慮推進セミナーの実施
- 特別支援ボランティアシステム事業
- 特別支援教育専門研修の実施

(3) 放課後等活動の充実

- 放課後等デイサービス
- 放課後児童健全育成事業



4 雇用促進と就労支援

障がいのある人が自立した生活を送れるよう、就労支援のほか、就労に向けた生活支援や就労の機会提供など、一人ひとりの障がい特性に応じた伴走型支援を行います。

また、障がい者雇用に対する国・県・市の助成制度の周知や、事業主への雇用促進の啓発を進めるとともに、関係機関や企業との連携を強化し、障がい者雇用企業の支援拡大に努めます。

(1) 雇用促進と一般就労の支援

- 障がい者就業支援センター事業
- 農業と障がい福祉の連携促進事業

- 障がい者就労施設等からの優先調達
- 就労移行支援・就労継続支援・就労定着支援

(2) 福祉施設等への就労の支援

- 授産製品の展示販売の支援
- 地域活動支援センターへの支援

- 就労継続支援

5 生活環境の整備

快適な在宅生活を支援するため、住宅リフォーム費用の助成や居住支援の充実など、生活環境の整備に向けた取組を進めます。

(1) 住宅環境の整備

- 障がい者向け住宅リフォーム助成事業
- 市営住宅のユニバーサルデザイン化・障がい者向け住戸の整備

(2) 安心・安全なまちづくりの推進

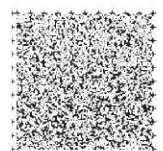
- 安全に通行できる歩道空間の確保
- 交通バリアフリー推進事業
- 無電柱化推進事業
- 福祉のまちづくり推進事業

(3) 緊急時支援体制の整備

- 身体障がい者あんしん連絡システム事業
- ファックス119及びNet119緊急通報システム事業

(4) 犯罪・消費者トラブルの防止

- 苦情処理・消費生活相談事業
- 消費者啓発情報提供事業



6 障がい（しょうがい）を理由（りゆう）とした差別（さべつ）の解消（かいしょう）及び権利擁護（けんりようご）の推進（すいしん）

障がいのある人が社会の一員として、地域の中で共に生活するため、地域や学校において啓発を進めます。

(1) 障がい（しょうがい）を理由（りゆう）とした差別（さべつ）の解消（かいしょう）の推進（すいしん）

● 共生（きょうせい）のまちづくり条例（じょうれい）関連（かんれん）事業（じぎょう）

● 基幹（きかん）相談（そうだん）支援（しえん）センター（せんたー）事業（じぎょう）

(2) 権利擁護（けんりようご）の推進（すいしん）

● 共生（きょうせい）のまちづくり条例（じょうれい）関連（かんれん）事業（じぎょう）

● 基幹（きかん）相談（そうだん）支援（しえん）センター（せんたー）事業（じぎょう）

● 障がい者虐待（しやぎやくたい）防止（ぼうし）対策（たいさく）事業（じぎょう）

● 成年後見（せいねんこうけんせいど）制度（せいど）利用（りよう）支援（しえん）事業（じぎょう）

(3) 障がい（しょうがい）と障がいのある人（しょうがいのあるひと）に対する理解（りかい）の普及（ふきゅう）

● 共生（きょうせい）のまちづくり条例（じょうれい）関連（かんれん）事業（じぎょう）

● 福祉（ふくし）のまちづくり推進（すいしん）事業（じぎょう）

(4) 福祉教育（ふくしきょういく）の推進（すいしん）

● 福祉（ふくし）読本（どくほん）の作成（さくせい）

● 交流（こうりゅう）及び共同（きょうどう）学習（がくしゅう）の実施（じっし）

(5) ボランティア活動（かつどう）の支援（しえん）・推進（すいしん）

● 障がい者福祉（しやふくし）センター（せんたー）事業（じぎょう）

7 行政等（ぎょうせいとう）における配慮（はいりょ）の充実（じゅうじつ）

選挙（せんきょ）や行政機関（ぎょうせいきかん）等の窓口（まどぐち）において、障がいのある人が権利（けんり）を円滑（えんかつ）に行使（こうし）できるよう、必要な環境（かんきょう）の整備（せいび）や障がい特性（しやうがいとくせい）に応じた合理的（おう）配慮（はいりょ）の提供（ていきょう）に努め（つと）めます。

(1) 選挙等（せんきょとう）における配慮（はいりょ）等

● 選挙（せんきょ）公報（こうほう）の点字版（てんじばん）・音声版（おんせいばん）の配布（はいふ）

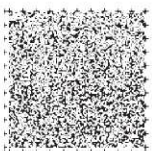
● 投票所（とうひょうじょ）の投票環境（とうひょうかんきょう）の整備（せいび）

(2) 行政機関等（ぎょうせいきかんとう）における配慮（はいりょ）及び障がい者理解（しやりかい）の促進（そくしん）等

● 新採用（しんさいよう）職員（しやくいん）研修（けんしゅう）や新任（しんにん）課長（か）研修（けんしゅう）、窓口（まどぐち）接遇（せつぐ）研修（けんしゅう）などの職員（しやくいん）研修（けんしゅう）

7 計画（けいかく）の推進（すいしん）に向けて

- 1 庁内（ちやうない）の協力（きやうりょく）体制（たいせい）
- 2 当事者（とうじ）団体（だんたい）、民間（みんかん）事業者（じぎょうしや）、ボランティア（ぼらんてぃあ）団体（だんたい）との協力（きやうりょく）
- 3 計画（けいかく）の推進（すいしん）



第6期新潟市障がい福祉計画

第2期新潟市障がい児福祉計画

1 計画の概要

(1) 計画策定の趣旨

第6期新潟市障がい福祉計画及び第2期新潟市障がい児福祉計画は、「障害者の日常生活及び社会生活を総合的に支援するための法律」（以下、「障害者総合支援法」という。）及び「児童福祉法」の理念を実現するため、国の示す基本指針に則し、地域において必要な「障がい福祉サービス」、「相談支援」、「地域生活支援事業」及び「障がい児通所支援」等の各種サービスが計画的に提供されるよう、令和5年度における各種サービスに関する数値目標及び各年度のサービス提供見込み量を設定し、サービス提供体制の確保や推進のための取組について定めるものです。

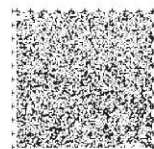
また、平成18年から継続的に策定してきた第1期から第5期までの新潟市障がい福祉計画及び平成29年から策定した第1期新潟市障がい児福祉計画の内容及び実績を踏まえ、新潟市の地域特性を考慮しながら、これまでの取組を更に推進するものとして策定しました。

(2) 計画の位置づけ

本計画は、障害者総合支援法第88条第1項に基づく「市町村障害福祉計画」及び児童福祉法第33条の20第1項に基づく「市町村障害児福祉計画」を一体の計画として策定するものです。

(3) 計画の期間

第6期新潟市障がい福祉計画及び第2期新潟市障がい児福祉計画の期間は、令和3年度から令和5年度までの3年間とします。



2 計画の基本理念及び基本的な考え方

本計画の基本理念及び基本的な考え方は、国の基本指針に基づく以下の項目について定め、第4次新潟市障がい者計画（令和3年度から令和8年度）等と整合する内容としています。

(1) 計画の基本理念

- ① 障がいのある人の自己決定の尊重と意思決定の支援
- ② 障がい種別によらない一元的な障がい福祉サービスの実施等
- ③ 地域生活移行、地域生活の継続の支援や就労支援等の課題に対応したサービス提供体制の整備
- ④ 地域共生社会の実現に向けた取組
- ⑤ 障がいのある子どもの健やかな育成のための発達支援
- ⑥ 障がい福祉人材の確保
- ⑦ 障がいのある人の社会参加を支える取組

(2) 障がい福祉サービスの提供体制の確保に関する基本的な考え方

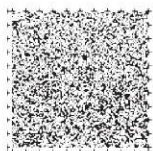
- ① 訪問系サービスの保障
- ② 日中活動系サービスの保障
- ③ グループホーム等の充実及び地域生活支援拠点等の整備と機能の充実
- ④ 福祉施設から一般就労への移行を推進
- ⑤ 強度行動障がいのある人や高次脳機能障がいのある人に対する支援体制の充実
- ⑥ 依存症対策の推進

(3) 相談支援の提供体制の確保に関する基本的な考え方

- ① 相談支援体制の構築
- ② 地域生活への移行や地域定着のための支援体制の確保
- ③ 発達障がいのある人に対する支援
- ④ 障がい者地域自立支援協議会の役割

(4) 障がいのある子どもの支援の提供体制の確保に関する基本的な考え方

- ① 地域支援体制の構築
- ② 保育、保健、医療、教育、就労支援等の関係機関と連携した支援
- ③ 地域社会への参加・包容（インクルージョン）の推進
- ④ 特別な支援が必要な障がいのある子どもに対する支援体制の整備
- ⑤ 障がい児相談支援の提供体制の確保



3 令和5年度の成果目標

(1) 福祉施設の入所者の地域生活への移行

こうもく 項目	すうち 数値	びこう 備考
【指標】 ちいきせいかつ いごうしゃすう 地域生活移行者数	もくひょうち 【目標値】 にん 27人	令和3年度から令和5年度までの ちいきせいかつ いごうしゃすう もくひょう 地域生活移行者数の目標
【指標】 しせつにゆうしよしゃすう 施設入所者数	もくひょうち 【目標値】 にん 639人	令和5年度末の施設入所者数の目標
【参考】 きじゆん しせつにゆうしよしゃすう 基準となる施設入所者数	にん 610人	令和元年度末の施設入所者数

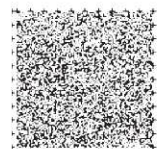
(2) 福祉施設から一般就労への移行等

① 福祉施設から一般就労への移行

こうもく 項目	すうち 数値	びこう 備考
【指標】 令和5年度の一般就労移行者数	もくひょうち 【目標値】 にん 160人	第5期計画の目標値154人を1.04倍 した人数
【参考】 第5期計画の目標値	にん 154人	第5期計画において設定した福祉施設から 一般就労への移行の目標値

② 就労移行支援事業から一般就労への移行

こうもく 項目	すうち 数値	びこう 備考
【指標】 令和5年度の就労移行支援事業 からの一般就労移行者数	もくひょうち 【目標値】 にん 99人	福祉施設から一般就労への移行の目標値を 令和元年度の実績のうち就労移行支援事業 利用者の占める割合で乗じた数



③ 就労継続支援A型事業から一般就労への移行

ご項目	すうち 数値	びごう 備考
<p>しひょう 【指標】</p> <p>れいわ ねん ど しゅうろうけいぞくしえんイーがた 令和5年度の就労継続支援A型 じぎょう いっぱんしゅうろういごうしゃすう 事業からの一般就労移行者数</p>	<p>もくひょうち 【目標値】</p> <p>にん 22人</p>	<p>ふくし しせつ いっぱんしゅうろう いごう もくひょうち 福祉施設から一般就労への移行の目標値を れいわがねん ど じっせき しゅうろうけいぞくしえんイーがた 令和元年度の実績のうち就労継続支援A型 じぎょうりようしゃ し わりあい じょう かず 事業利用者の占める割合で乗じた数</p>

④ 就労継続支援B型事業から一般就労への移行

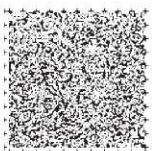
ご項目	すうち 数値	びごう 備考
<p>しひょう 【指標】</p> <p>れいわ ねん ど しゅうろうけいぞくしえんビーがた 令和5年度の就労継続支援B型 じぎょう いっぱんしゅうろういごうしゃすう 事業からの一般就労移行者数</p>	<p>もくひょうち 【目標値】</p> <p>にん 24人</p>	<p>ふくし しせつ いっぱんしゅうろう いごう もくひょうち 福祉施設から一般就労への移行の目標値を れいわがねん ど じっせき しゅうろうけいぞくしえんビーがた 令和元年度の実績のうち就労継続支援B型 じぎょうりようしゃ し わりあい じょう かず 事業利用者の占める割合で乗じた数</p>

⑤ 一般就労移行者の就労定着支援利用率

ご項目	すうち 数値	びごう 備考
<p>しひょう 【指標】</p> <p>れいわ ねん ど いっぱんしゅうろういごうしゃ 令和5年度の一般就労移行者の しゅうろうていちゃくしえんりようりつ 就労定着支援利用率</p>	<p>もくひょうち 【目標値】</p> <p>70%</p>	<p>れいわ ねん ど しゅうろういごう し えん じぎょうとう 令和5年度における就労移行支援事業等 つう いっぱんしゅうろういごうしゃ しゅうろうていちゃく を通じた一般就労移行者のうち、就労定着 し えん じぎょう りよう もの わりあい 支援事業を利用した者の割合</p>

⑥ 就労定着支援利用による就労定着率

ご項目	すうち 数値	びごう 備考
<p>しひょう 【指標】</p> <p>れいわ ねん ど しゅうろうていちゃく たっせいじ 令和5年度の就労定着の達成事 ぎょうしよ わりあい 業所の割合</p>	<p>もくひょうち 【目標値】</p> <p>70%</p>	<p>れいわ ねん ど しゅうろうていちゃくしえんじぎょうしよ 令和5年度の就労定着支援事業所のうち、 しゅうろうていちゃくりつ わり いじょう じぎょうしよ わりあい 就労定着率が8割以上の事業所の割合</p>



(3) 精神障がいにも対応した地域包括ケアシステムの構築

① 精神病床における早期退院率

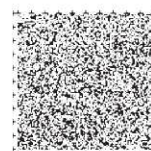
項目	数値	備考
【指標】 令和5年度の精神病床における早期退院率	【目標値】 3か月時点 69%以上 6か月時点 86%以上 1年時点 92%以上	令和5年度における精神病床入院者の退院率の割合

② 精神障がいにも対応した地域包括ケアシステムの取組の推進

項目	目標
【指標】 「新潟市精神障がい者の地域生活を考える会」の開催	年2回
【指標】 当事者団体等との共同事業の開催・実施	年2事業

(4) 地域生活支援拠点等が有する機能の充実

項目	目標
【指標】 令和5年度末時点の地域生活支援拠点等の有無	あり 有
【指標】 地域生活支援拠点等の年1回以上の検証及び検討の実施の有無	あり 有



(5) 障がいのある子どもの支援の提供体制の整備

① 児童発達支援センターの設置数

こどもく 項目	ちくひよう 目標
しひよう 【指標】 れいわ ねんどもまつじてん じどうはったつし えん うむ 令和5年度末時点の児童発達支援センターの有無	あり 有

② 保育所等訪問支援の利用体制

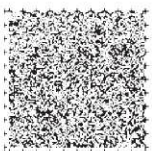
こどもく 項目	ちくひよう 目標
しひよう 【指標】 れいわ ねんどもまつじてん ほいくじょとうほうもんし えん うむ 令和5年度末時点の保育所等訪問支援の有無	あり 有

③ 主に重症心身障がい児を支援する児童発達支援・放課後等デイサービスの確保

こどもく 項目	ちくひよう 目標
しひよう 【指標】 れいわ ねんどもまつじてん おも じゅうしやうしんしんしやう じ し えん 令和5年度末時点における主に重症心身障がい児を支援する じどうはったつし えん ほうか さとう うむ 児童発達支援・放課後等デイサービスの有無	あり 有

④ 医療的ケア児に対する支援

こどもく 項目	ちくひよう 目標
しひよう 【指標】 れいわ ねんどもまつじてん ほけん いりやうしやう ふくし ほいく 令和5年度末時点における保健、医療、障がい福祉、保育、 きやういくどう かんけい き かんどう れんけい はか きやうぎ ば うむ 教育等の関係機関等が連携を図るための協議の場の有無	あり 有
しひよう 【指標】 れいわ ねんどもまつじてん いりやうてき じとう かん 令和5年度末時点における医療的ケア児等に関するコーディネーターの配置の有無	あり 有



⑤ 教育・保育施設等への発達支援コーディネーターの配置率

こどもく 項目	もくひょう 目標
<p>しひょう 【指標】</p> <p>れいわ ねんどまつじてん きょういく ほいく しせつとう はったつ し えん 令和5年度末時点の教育・保育施設等への発達支援コーディネーター</p> <p>はいちりつ の配置率</p>	<p>ぞうか 増加させる</p>

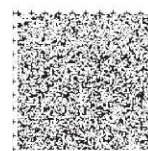
(6) 障がいや障がいのある人への理解促進

① 新潟市障がいのある人もない人も共に生きるまちづくり条例の普及・啓発

こどもく 項目	すうち 数値	びごう 備考
<p>しひょう 【指標】</p> <p>れいわ ねんど じょうれいにんちど 令和5年度の条例認知度</p>	<p>もくひょうち 【目標値】</p> <p>35.0%</p>	<p>れいわ ねんど いっぱん し みん たいしやう 令和5年度に一般の市民を対象としたアン</p> <p>ケートをじっし実施し、条例認知度をちやうさ調査</p>
<p>さんごう 【参考】</p> <p>れいわ がんねんど じょうれいにんちど 令和元年度の条例認知度</p>	<p>31.4%</p>	<p>れいわ がんねんど いっぱん し みん たいしやう 令和元年度に一般の市民を対象としたアン</p> <p>ケートをじっし実施し、条例認知度をちやうさ調査</p>

② 学校等を通して新潟市障がいのある人もない人も共に生きるまちづくり条例の普及・啓発

こどもく 項目	もくひょう 目標
<p>しひょう 【指標】</p> <p>がっこうとう じょうれいしゅうちがいすう 学校等への条例周知回数</p>	<p>もくひょうち 【目標値】</p> <p>ねんかん かしいじやう 年間16回以上</p>

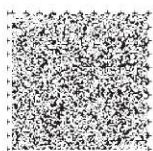


そうだん し えんたいせい じゅうじつ きょうかどう
(7) 相談支援体制の充実・強化等

こうもく 項目	もくひょう 目標
<p>しひょう 【指標】</p> <p>れい わ ねん ど まつ じ てん そうごうてき せんもんてき そうだん し えん じっし たいせい 令和5年度末時点における総合的・専門的な相談支援を実施する体制 の 有無</p>	<p>あり 有</p>
<p>しひょう 【指標】</p> <p>れい わ ねん ど まつ じ てん ち い き そうだん し えんたいせい じゅうじつ きょうか たいせい 令和5年度末時点における地域の相談支援体制を充実・強化する体制 の 有無</p>	<p>あり 有</p>

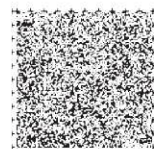
しょう ふくし どう しつ こうじょう
(8) 障がい福祉サービス等の質の向上

こうもく 項目	もくひょう 目標
<p>しひょう 【指標】</p> <p>れい わ ねん ど まつ じ てん しょう ふくし どう しつ こうじょう 令和5年度末時点における障がい福祉サービス等の質を向上させるため の とりくみ かが たいせい こうちく う む 取組に係る体制の構築の有無</p>	<p>あり 有</p>

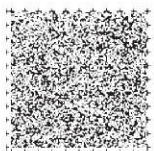


4 各年度の活動指標（サービス見込み量）一覧表

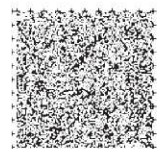
サービス種別		単 位	3年度	4年度	5年度	
訪問系サービス	居宅介護	時間分(月) 人 分(月)	24,768 1,032	24,768 1,032	24,768 1,032	
	重度訪問介護	時間分(月) 人 分(月)	16,996 36	17,468 37	17,940 38	
	同行援護	時間分(月) 人 分(月)	3,841 199	3,841 199	3,841 199	
	行動援護	時間分(月) 人 分(月)	566 48	566 48	566 48	
	重度障がい者等包括支援	時間分(月) 人 分(月)	372 1	372 1	372 1	
	日中活動系サービス	生活介護	人日分(月) 人 分(月)	30,700 1,535	31,520 1,576	32,340 1,617
		自立訓練（機能訓練）	人日分(月) 人 分(月)	196 11	196 11	196 11
		自立訓練（生活訓練）	人日分(月) 人 分(月)	1,470 82	1,470 82	1,470 82
		就労移行支援	人日分(月) 人 分(月)	6,468 294	7,348 334	8,360 380
		就労継続支援A型	人日分(月) 人 分(月)	6,468 294	6,710 305	6,952 316
就労継続支援B型		人日分(月) 人 分(月)	44,352 2,016	44,528 2,024	44,616 2,028	
就労定着支援		人 分(月)	95	101	107	
療養介護		人 分(月)	115	116	117	
短期入所（福祉型・医療型）		人日分(月) 人 分(月)	2,588 454	2,662 467	2,736 480	
居住系サービス		自立生活援助	人 分(月)	3	3	3
		共同生活援助（グループホーム）	人 分(月)	579	610	641
		施設入所支援	人 分(月)	623	623	639



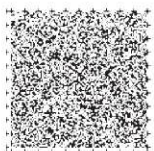
サービス種別		単 位	3年度	4年度	5年度
相談支援	計画相談支援	人 分(月)	1,917	1,989	2,060
	地域移行支援	人 分(月)	1	1	1
	地域定着支援	人 分(月)	7	7	7
障がい児支援	児童発達支援	人日分(月)	4,888	5,208	5,528
		人 分(月)	611	651	691
	児童発達支援センター（福祉型）	か 所	1	1	1
	医療型児童発達支援	人日分(月)	128	128	128
		人 分(月)	22	22	22
	児童発達支援センター（医療型）	か 所	1	1	1
	放課後等デイサービス	人日分(月)	13,988	14,950	15,977
		人 分(月)	1,076	1,150	1,229
	保育所等訪問支援	人日分(月)	30	38	45
		人 分(月)	20	25	30
	居宅訪問型児童発達支援	人日分(月)	—	—	—
		人 分(月)	—	—	—
	障がい児入所施設（福祉型）	人 分(月)	26	26	26
	障がい児入所施設（医療型）	人 分(月)	11	11	11
障がい児相談支援	人 分(月)	657	721	785	
医療的ケア児に対する関連分野の支援を調整するコーディネーターの配置	人	3	4	4	
地域生活支援拠点等	か 所	12	13	14	
	検証及び検討の実施回数（年）	10	10	10	



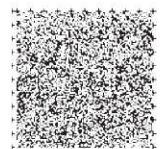
	サービス種別	単 位	3年度	4年度	5年度
発達障がい者支援	発達障がい者支援地域協議会	回 (年)	2	2	2
	発達障がい者支援センター	箇所	1	1	1
		人 分(年)	1,300	1,300	1,300
精神障がいにも対応した地域包括ケアシステム	保健、医療及び福祉関係者による協議の場	回 (年)	2	2	2
	保健、医療及び福祉関係者による協議の場への関係者の参加	人 (年)	16	16	16
	保健、医療及び福祉関係者による協議の場における目標設定及び評価	回 (年)	2	2	2
	精神障がい者の地域移行支援	人 (年)	1	1	1
	精神障がい者の地域定着支援	人 (年)	4	4	4
	精神障がい者の共同生活援助	人 (年)	163	172	181
	精神障がい者の自立生活援助	人 (年)	2	2	2
相談支援体制の充実・強化	総合的・専門的な支援	実施の有無	あり有	あり有	あり有
	地域の相談支援事業者等に対する訪問等による専門的な指導・助言	件 (年)	240	240	240
	地域の相談支援事業者の人材育成の支援	件 (年)	20	20	20
	地域の相談機関との連携強化の取組	回 (年)	16	16	16
取組	障がい福祉サービス等に関する研修 その他研修への市町村職員の参加	人 (年)	15	15	15



サービス種別		単位	3年度	4年度	5年度	
理解促進研修・啓発事業		実施の有無	有	有	有	
自発的活動支援事業		実施の有無	有	有	有	
相談支援事業	箇所		4	4	4	
	基幹相談支援センター設置の有無		有	有	有	
	基幹相談支援センター等機能強化事業	実施の有無	有	有	有	
	住宅入居等支援事業	実施の有無	有	有	有	
地域生活支援事業	成年後見制度利用支援事業	人 分(年)	120	138	156	
	成年後見制度法人後見支援事業	実施の有無	有	有	有	
	意思疎通手話通訳者・要約筆記者派遣事業	派遣延人数(年)	1,686	1,766	1,846	
	意思疎通手話通訳者設置事業	人 分(年)	11	11	11	
	日常生活用具給付等事業	介護・訓練支援用具	件 (年)	59	59	59
		自立生活支援用具	件 (年)	162	162	162
		在宅療養等支援用具	件 (年)	194	194	194
		情報・意思疎通支援用具	件 (年)	357	357	357
		排泄管理支援用具	件 (年)	14,081	14,095	14,109
		居宅生活動作補助用具(住宅改修費)	件 (年)	21	21	21
手話奉仕員養成研修	登録者数	97	106	115		



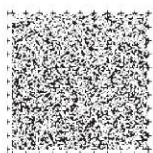
サービス種別		単 位	3年度	4年度	5年度	
地域生活支援事業	移動支援事業	人 分(年)	1,273	1,290	1,306	
		のべ 延時間(年)	116,813	118,332	119,870	
	地域活動支援センターⅠ型	自市分	箇 所	2	2	2
			人 分(年)	188	188	188
	他市町村分	箇 所	1	1	1	
		人 分(年)	29	29	29	
	地域活動支援センターⅡ型	自市分	箇 所	2	2	2
			人 分(年)	142	142	142
	他市町村分	箇 所	—	—	—	
		人 分(年)	—	—	—	
	地域活動支援センターⅢ型	自市分	箇 所	25	25	25
			人 分(年)	909	909	909
	他市町村分	箇 所	1	1	1	
		人 分(年)	4	4	4	
	発達障がい者支援センター		箇 所	1	1	1
			人 分(年)	1,300	1,300	1,300
障がい児等療育支援事業		箇 所	4	4	4	
養成研修・派遣事業	手話通訳者養成研修事業	登録者数	51	56	61	
	要約筆記者養成研修事業	登録者数	27	30	33	
	盲ろう者向け通訳・介助員養成研修事業	登録者数	65	68	71	
	盲ろう者向け通訳・介助員派遣事業	派遣延人数(年)	1,111	1,147	1,183	
広域調整等事業	地域生活支援広域調整会議等事業	回(年)	2	2	2	
	地域移行・地域生活支援事業	ピ・アポ・ト 従事者数	16	17	18	

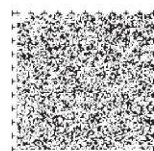


サービス種別		単 位	3年度	4年度	5年度	
地域生活支援事業	発達障がい者支援地域協議会	回 (年)	2	2	2	
	その他の支援事業	日中一時支援事業	日 分(年)	31,961	35,476	39,379
		訪問入浴サービス事業	人 分(年)	45	44	43
		障がい者ITサポート センター運営事業	箇 所	1	1	1

【本項目の各指標における単位について】

- ・ 「時間分(月)」 = 月間のサービス提供時間数
- ・ 「人日分(月)」 = 「月間の利用人数」 × 「1人1ヶ月あたりの平均利用日数」
- ・ 「人 分(月)」 = 月間のサービス利用者数
(同一人が複数回利用する場合は、それぞれを1人分として計算)







はな ひら かつ りよく
花開く活力、
ひろ え がら
広がる笑顔、
せい れい し にい がた
政令市新潟

がいよう ぼん
【概要版】

だい し にいがた ししやう しゃけい がく
第4次新潟市障がい者計画

だい き にいがた ししやう ふく し けい がく だい き にいがた ししやう し ふく し けい がく
第6期新潟市障がい福祉計画・第2期新潟市障がい児福祉計画

はつごう にいがた し
発行：新潟市

はつごう ねんげつ れい ねん がつ
発行年月：令和3年3月

にいがた し ふく し ぶしやう ふく し が
新潟市福祉部障がい福祉課

にいがた し みらい ぶ せいざく が
新潟市こども未来部こども政策課

にいがた し ちやうおうち がっごうちやうどおり
〒951-8550 新潟市中央区学校町通1-602-1

でん わ ファックス
電話 025-226-1237 FAX 025-223-1500

