



にしかん

第307号

令和2年(2020年)

1月19日

毎月第1・3日曜日発行

【編集・発行】新潟市西蒲区役所 地域総務課
〒953-8666
新潟市西蒲区巻甲2690番地1
電話 0256-73-1000(代表)
FAX 0256-72-6022

≪ 西蒲区ホームページ ≫
<http://www.city.niigata.lg.jp/nishikan/>

● 西蒲区データ 人口 56,494人 (-22) 世帯数 20,562世帯 (+18) 男 27,372人 (-16) 女 29,122人 (-6)

※12月末現在の住民基本台帳。カッコは前月末比

学校が元気に! 地域が元気に! そして子どもが元気に! 知ってみよう! 地域と学校パートナーシップ事業

市では、学校が地域に開かれ地域と共に歩むことができるように、地域のネットワークづくりや協働事業などを推進し、「学・社・民の融合」による学校教育を進めています。全ての学校に「地域教育コーディネーター」を配置して、地域の「学びの拠点」になることを目指しています。

区内小中学校および西特別支援学校で今年度も実施されたパートナーシップ事業について、今号と3月号の2回に分けて紹介します。

問い合わせ 西蒲区教育支援センター (☎0256-72-8560)

『学・社・民の融合による教育』のイメージ



中之口東小学校



3年生が地域の桃畑で花粉付けを体験する中で、農家の方におしべとめしべの仕組みについて教えてもらいました。すると、ぶどうもいちごも同じ仕組みだと発見。子どもたちの「知りたい!」気持ちが地域の中で広がっています。

中之口西小学校



関係団体などから寄付されたチューリップの球根やパンジーなどの花の苗を、保護者や地域の人たちから植え方を教わりながら、環境委員会の子どもたちがプランターに植えました。春になると、児童玄関を明るく彩ります。

越前小学校



12年目を迎えた「味噌造り」の体験活動です。今年は3年生が「地元のものを使った味噌造り」、「もっと多くの人に広めたい」を目標に活動しています。越前浜の海水からとった塩で仕込んだ味噌を地域の「浜メグリ」で紹介しました。

松野尾小学校



毎年、3年生は松野尾コミ協や田舟会の協力のもと、上堰潟公園で田舟の乗船体験を行っています。子どもたちは、大変貴重な体験を通して、上堰潟の自然を大切にしようという気持ちを育てています。

巻南小学校



巻地区の伝統工芸品である鯛車の製作風景です。「鯛車復活プロジェクト」の一環として、3年生が製作活動を行いました。地域行事での鯛車のある心とむ情景に思いを寄せ、街に根付く文化に誇りを感じながら製作に励みました。

漆山小学校



運動会で踊る「やかたおけさ」の練習風景です。毎年、踊りの先生が各学年を指導してくれます。子どもたちにたくさん声を掛けてくれるので、みんなもにこにこ笑顔です。「地域の先生」からは踊りだけでなく、元気のパワーももらっています。

巻北小学校



J Aや自治会、保護者の皆さんの協力を得ながら「日本一の巻北米」作りに取り組み、巻の素晴らしさについて再認識しました。自分の追求課題について、体験と調べ学習を通して解決する力が付きました。

中之口中学校



各方面で活躍している社会人を講師に招き、その人の生き方や経験から学んだことを全校で拝聴する「生き方講演会」。熱い思いやメッセージを聞くことができるこの講演は、生徒にとって将来を考える良い機会になっています。

巻東中学校



北国街道巡りで、まち歩きガイドと一緒にルートを歩きました。巻地区の自然風景を観察したり、史跡を訪問したりすることで、ふるさと「巻」の良さに気付き、地域に生きる自分についての考えを深めることができました。

巻西中学校



NPO法人ふるさと未来創造堂をはじめ地域の諸団体の協力のもと、「全校防災教室」を開催しました。心肺蘇生、避難所体験、毛布担架の体験を順番に行い、生徒の防災意識を高める良い機会になりました。

新任コーディネーター奮闘記



小出さん 本名さん

地域教育コーディネーターは、学校・地域・各種団体のネットワークをつなぐ要として、学校支援ボランティアの呼び込みや学校の広報活動などを行っています。小出文江さんと本名亜里さんは、昨年4月から松野尾小学校に勤務する新任地域教育コーディネーターです。

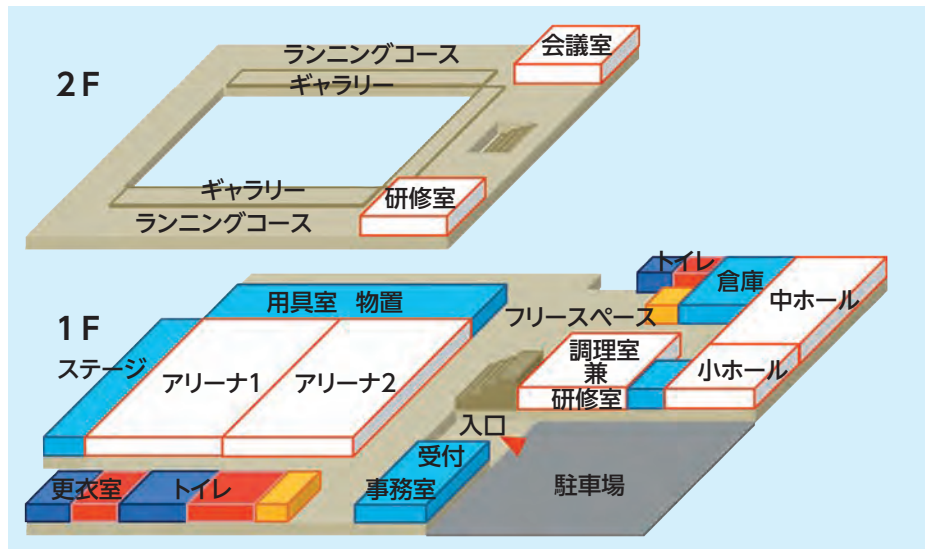
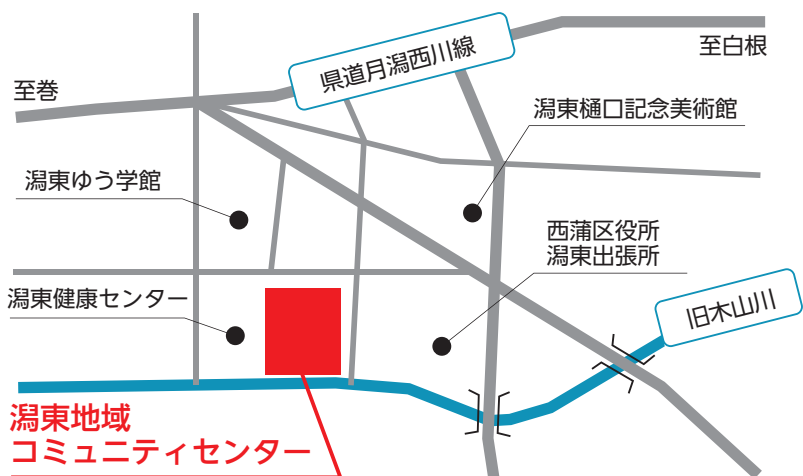
慣れない仕事に余裕がなく、自分のことで精一杯だったとのこと。協力するボランティアとの連絡調整は一苦勞で、協力依頼の手順、依頼文書の作成も一から手探りで進めてきました。

次年度へ向けて小出さんは、「どうしたら一番子どもたちのためになるか考えて仕事を進めたい」とのことです。本名さんも「子どもたちにとって良い仕事するために、早めの始動を心掛け昨年のノウハウを大切に、積極的なコミュニケーションに努めていきたい」と抱負を語っていました。

4月1日(水) 潟東地域コミュニティセンター開館

令和2年4月1日、改修工事のため閉館していた潟東体育館が、体育館やホールなどを備えた潟東地域コミュニティセンターとして新たに開館します。各種スポーツ大会や練習、会合など地域活動の場として、気軽に利用してください。問い合わせ 地域総務課 地域・安心安全グループ (☎0256-72-8161)

案内図 ○所在地：西蒲区三方2番地



大会・行事等の利用調整を実施します

令和2年度に潟東地域コミュニティセンターで開催を予定している大会・行事などの運営に支障がでないよう、優先的に会場を確保します。

利用を希望する団体は、利用調整申込書を提出してください。申込書様式は地域総務課窓口で配布するほか、市のホームページからダウンロードできます。

調整結果は、3月上旬に各申請者へ通知します。

利用調整対象期間	利用調整の対象となる事業 (①～④は優先順位)
令和2年4月1日(水) ～ 令和3年3月31日(水)	①市が主催または共催する事業 ②潟東地域コミュニティ協議会が主催または共催する事業 ③西蒲区内のスポーツ協会およびその加盟団体、スポーツ振興会、コミュニティ団体、自治会が主催する事業 ④上記以外で、先行的に予約が必要と西蒲区が認める事業

申込書受付期間 1月20日(月)～2月20日(木)
 申込書提出先 ◆窓口 地域総務課 地域・安心安全グループ
 ◆FAX ☎0256-72-6022
 ◆メール chiikisomu.nsk@city.niigata.lg.jp

通常利用の予約は3月16日(月)から受付開始
～詳しくは区だより3月15日発行号でお知らせします～

施設利用料金

利用は1コマ4時間(単位)での申し込みとなります。

施設・部屋名		料金 (単位:円)		
		午前9時～午後1時	午後1時～午後5時	午後5時～午後9時
アリーナ1 (702.1㎡) ステージ側	スポーツ目的	2,000	2,000	2,000
	スポーツ以外	4,000	4,000	4,000
アリーナ2 (702.1㎡) 玄関側	スポーツ目的	2,000	2,000	2,000
	スポーツ以外	4,000	4,000	4,000
会議室 (53.5㎡)		600	600	600
研修室 (76.2㎡)		600	600	600
中ホール (124.9㎡)		1,500	1,500	1,500
小ホール (62.5㎡)		600	600	600
調理室兼研修室 (63.8㎡)		600	600	600

西蒲区楽しい子育て支援事業

ケロポンズにしかん親子コンサート

～ケロポンズが西蒲区に帰ってきた～

子どもたちに大人気のミュージック・ユニット「ケロポンズ」が2年ぶりに西蒲区へやってきます。「エビカニクス」の歌とダンスを親子で楽しみましょう。

回 3月1日(日)午前10時半～正午(開場:午前10時～)

場 西川多目的ホール(西川図書館内)

内【オープニング】

子育て支援について(ミュージックセラピーほか)

【ケロポンズコンサート】

ミュージックシアター、歌とダンス「エビカニクス」など

人 西蒲区に在住・在園・在学の小学2年生以下のお子さんとその保護者
抽選500人 ※1組あたり5人まで申し込み可能

その他 コンサート当日は、後日郵送する入場券を持参してください。

回 1月21日(火)～1月31日(金)までに電話で新潟市役所コールセンター(☎025-243-4894)へ



●ケロポンズ プロフィール

1999年結成。増田裕子さん(ケロ)と平田明子さん(ポン)からなるミュージック・ユニット。子ども向けの歌の作詞・作曲・振付を手掛け、親子コンサートや保育セミナーなどに出演する。代表作「エビカニクス」は、保育園や幼稚園で大人気の定番体操曲。

場 健康福祉課児童福祉係 (☎0256-72-8389)

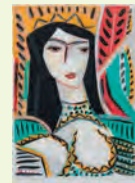
新潟市新津美術館

問い合わせ 同館(☎0250-25-1300)

企画展「ふるさとの記憶第6弾 西蒲区の隠れた名品展」

新潟市内の学校や公共施設などが所蔵し、普段は目にする機会が少ない作品を展示する「隠れた名品展」。第6弾のテーマは西蒲区です。

日本画の本間翠峰・樋口峰夫、洋画の三富與一・佐藤吉五郎など、この地域出身の作家による作品のほか、日本画では森田沙伊、洋画では高間惣七、版画では池田満寿夫・小野忠重・高橋信一たちの魅力溢れる名品の数々を紹介します。巻郷土資料館所蔵の浮世絵コレクションから小林清親らの木版画を含め、名品の数々を展示します。



池田満寿夫「庭の中の女」
1987年 西川出張所蔵

回 開催中～3月22日(日)

開館時間 午前10時～午後5時(観覧券販売は午後4時半まで)

休館日 毎週月曜(祝日の場合はその翌日。2月10日は開館)

場 新潟市新津美術館(秋葉区蒲ヶ沢)

料 一般500円 大学・高校生300円 中学生以下無料

※有料20人以上の団体は上記金額から2割引

新津美術館では、ほかにも企画展・イベントが盛りだくさんです

●コレクション展「北国の人 小島丹漾」

新潟市出身の日本画家、小島丹漾が描く雪多き北国の人々の姿を観覧できます。

回 開催中～3月22日(日)

●美術講座「明治時代のイコン画家 山下りん」

日本人初のイコン画家、山下りんのイコンをテーマに、彼女の生涯からイコンとはどのようなものかを説明します。

回 1月26日(日)午後1時半～3時 人 先着50人

新潟美術館の
展覧会などに
ついてはこちら



《広告欄》西蒲区役所ホームページに掲載するバナー広告を募集中! 問 地域総務課 (☎0256-72-8179)



あなたのまちの保健室 健康相談会

2月	相談会場	相談時間
14日(金)	岩室健康センター	①午後1時半～2時半 ②午後2時半～3時半
21日(金)	西川健康センター	
25日(火)	潟東健康センター	
27日(木)	巻地域保健福祉センター	

保健師・栄養士が個別で健康相談に応じます。体脂肪測定、血圧測定、生活習慣病予防のためのアドバイス
各相談日の前日までに、電話で巻地域保健福祉センター(☎0256-72-7100)へ

令和元年度 第9回西蒲区自治協議会

12月26日、巻地区公民館で、第9回西蒲区自治協議会が開催されました。主な内容は次のとおりです。
①令和2年度 特色ある区づくり事業について
②区自治協議会会長会議について
※詳しくは、西蒲区ホームページをご覧ください
※第10回西蒲区自治協議会は1月10日に開催されました。内容は2月16日号の区だよりに掲載予定です
巻地域総務課地域・安心安全グループ(☎0256-72-8161)

お知らせ版

- ☐=日時 ☑=会場 ☒=内容 ☓=対象・定員
- ☎=参加費(記載のないものは無料) ☎=問い合わせ
- ☑=申し込み(記載のないものは申し込み不要。当日直接会場へ)

今月の納税等

市・県民税 ……第4期
国民健康保険料 ……第7期
●納期限 1月31日(金)
※期限内の納付をお願いします
納税は便利な口座振替で!

公民館

巻地区公民館 ☎0256-72-3329

■西蒲で生まれた日本一の書家「巻菱湖」を調べてみませんか
☑2月15日(土)午前10時半～正午
☒江戸時代後期に活躍した書家・漢詩人・文字学者「巻菱湖」に関する地域学講座
☒先着20人
☑2月7日(金)までに電話で同館へ

子育て

ころころ広場 巻子育て支援センター ☎0256-72-6240 (どんぐりの舎)

●赤ちゃん広場「骨盤体操教室」
☑1月28日(火)午後2時～3時
講師 陶山明子さん(カイロプラクター)
持ち物 バスタオル、飲み物、母子健康手帳
その他 発育測定も開催。手形・足形が取れるかわいい発育ノートも用意。
●作って遊ぼう「鬼のお面」
親子で鬼のお面を作りませんか。
☑1月29日(水)・30日(木)①午前10時半～11時半、②午後2時半～3時半
※30日(木)は①のみ

ぽかぽかコアラ 岩室子育て支援センター ☎0256-82-2900

●育児講座「入園に向けて」
☑あす20日(月)午前10時～
講師 斎藤裕さん(新潟県立大学教授)
その他 個別相談も開催。さらさら指輪を作るお楽しみもあります。
●お誕生会
☑1月23日(木)午前10時半～

●育児講座「子育てに生かす個性心理学」
☑1月24日(金)午前10時～
講師 中村節子さん(素質論インストラクター)
●親子講座「親子で一緒に体を動かしましょう」
☑1月28日(火)午前10時～
講師 白倉智尋さん(ベビーヨガインストラクター)

さくらんぼ 巻のくち子育て支援センター ☎025-375-5690

●発育測定
☑あす20日(月)・21日(火)随時
●お誕生会
☑1月23日(木)午前10時45分～11時15分
☑1月生まれのお子さんには電話または直接同センターへ
●鬼グッズ制作
☑1月27日(月)～29日(水)①午前10時～11時、②午後2時～3時

あそびの山 岩室地域児童館 ☎0256-82-2169

各種行事の詳細は、ホームページで確認してください。
●ママとベビーのおしゃべりday
1歳までの子どもを育てる母親同士で、テーマを決めておしゃべりしましょう。
☑1月21日(火)午前10時～
●はっぴいmamalはうす出前講座
冬の風邪対策について話をします。今月のピヨピヨフォトのテーマは「かまくら」です。
☑1月24日(金)午前10時15分～
●福まき
今年の干支、ね年生まれの人が福まきをします。たくさんの福を集めましょう。
☑2月2日(日)午後2時～

相談

2月の【西蒲区下水道なんでも相談室】
「公共下水道」や「公設浄化槽」について、気軽に相談してください。

母子保健だより

健康福祉課健康増進係 ☎0256-72-8372



♡1歳6カ月児健診
☑2月4日(火)(受付:午後0時45分～1時半)
☑西川健康センター
☒平成30年7月生まれの幼児
持ち物 母子健康手帳、問診票、フッ化物塗布希望者は1,020円

負担金1,140円を持参してください。
☑1月22日(水)～2月4日(火)までに新潟市役所コールセンターへ(☎025-243-4894)

♡1歳誕生歯科健診
☑2月6日(木)(受付:午後1時～同30分)
☑西川健康センター
☒平成31年1月生まれと2月生まれの一部の幼児
持ち物 母子健康手帳、問診票、フッ化物塗布希望者は1,020円
その他 ブックスタート事業を同時に開催

♡育児相談会
☑2月10日(月)(受付:午前9時半～11時)
☑巻地域保健福祉センター
☒個別相談、体重測定、栄養相談、歯科相談
☒乳幼児の保護者
持ち物 母子健康手帳

♡フッ化物塗布(要予約)
☑2月6日(木)(受付:午後2時～同30分)
☑西川健康センター
☒4歳未満児
持ち物 母子健康手帳、フッ化物塗布代1,020円
その他 委託医療機関でも実施しています。希望者は、医療機関に「新潟市の制度のフッ化物塗布希望」と伝え、予約してください。委託医療機関で受診する場合は母子健康手帳、健康保険証、歯ブラシ、自己

♡はじめての離乳食(要予約)
☑2月17日(月)午後1時半～2時半(受付:午後1時15分～)
☑西川健康センター
☒離乳食のはじめ方・進め方・試食、体重測定(希望の人)
☒生後5～6カ月の乳児の保護者先着20人
持ち物 母子健康手帳、バスタオル(赤ちゃん連れの場合)
☑1月22日(水)～2月15日(土)までに市役所コールセンター(☎025-243-4894)へ
※1歳6カ月児健診、1歳誕生歯科健診の対象者には、個別に案内を送付しています

2月	会場	時間
12日(水)	中之口出張所	午後2時～
25日(火)	西蒲区役所	4時半

☑西部地域下水道事務所南下水道推進室(☎025-372-6661)

催し

西蒲おたっしや教室

自宅でも手軽にできる体操と栄養・脳・体に関するミニ講話を行います。
☑2月4日～4月14日(隔週火曜、全6回)午後3時～4時半
☑新潟西蒲メディカルセンター病院
☒おおむね65歳以上の人 先着10人
☎500円(全6回分)
持ち物 動きやすい服装、内履き、タオル、飲み物
☑1月24日(金)までに直接新潟西蒲メディカルセンター病院(☎0256-72-3111)へ

新潟アレルギー研究会「アレルギー克服に向けて」

気管支喘息や食物・薬剤アレルギーなどのアレルギー疾患に関する講演と医療相談会を開催します。
☑2月9日(日)午後1時半～4時

☑新潟ユニゾンプラザ(中央区上所2)
☒先着120人
☑同研究会(☎0250-62-2780)

からだ測定! 運動教室

体組成測定、血管年齢測定などを行います。理学療法士による運動の時間もあります。※からだ測定、運動タイム、どちらかみの参加も可能です
☑2月14日(金)午前9時半～11時半
※運動タイムは午前10時～11時
☑西川健康センター
講師 まき福祉会 矢貴秀雄さん(理学療法士)
持ち物 運動靴、飲み物
※運動タイム参加者のみ
☑健康福祉課健康増進係(☎0256-72-8380)

芸能祭「カラオケ発表会」

カラオケ愛好家の皆さんが日頃の練習の成果を発表します。今年は巻文化会館が工事で休館中のため、会場は西川多目的ホールとなります。
☑2月15日(土)午後1時～3時半(開場:正午～)
☑西川多目的ホール
☎入場券500円(当日券700円)
販売場所 巻文化会館
☑巻文化会館(☎0256-73-2219)

休日救急当番医 ●1月19日～2月2日

外科系 【診療時間】日曜日・祝日の午前9時～午後5時
1月19日 松村醫院 ……巻地区 ☎0256-72-1151
26日 県立吉田病院 ……燕市(吉田地区) ☎0256-92-5111
2月2日 高橋整形外科クリニック…西川地区 ☎0256-70-4020
内科 ●西蒲原地区休日夜間急患センター(巻地区 ☎0256-72-5499)
受付時間は原則、診療終了時間の30分前までとなります。
小児科 【診療時間】内科・小児科:日曜日・祝日の午前9時～午後5時と
毎日(夜間)午後7時～10時
歯科:日曜日・祝日の午前9時～午後5時
※新潟市急患診療センター(中央区紫竹山:☎025-246-1199)では、午後10時以降も内科・小児科の診療を行っています

《広告欄》