

3. 利用者ニーズ調査

3.1. 調査実施について

3.1.1. アンケート調査票

利用者ニーズ調査については、対象バス路線に合わせて3種類のアンケート調査票を用いた。使用したアンケート調査票を区バス（中野小屋ルート）について図 3-1～図 3-3 に、住民バス（コミュニティ佐潟バス）について図 3-4～図 3-6 に、住民バス（内野上新町バス）について図 3-7～図 3-9 に示す。

3.1.2. アンケート調査の実施状況

表 3-1 利用者ニーズ調査のアンケート調査実施状況

対象バス	調査者	想定回収数	回収数	調査日(平日)
区バス(中野小屋ルート)	株式会社グリーニングマ	50 枚	16 枚	1/29(月)、1/30(火)、1/31(水)、2/1(木)、2/2(金)
住民バス(コミュニティ佐潟バス)	コミュニティ佐潟バス運営委員会	100 枚	147 枚	2/19(月)、2/20(火)、2/21(水)、2/22(木)、2/23(金)
住民バス(内野上新町バス)	内野上新町バス運営委員会	50 枚	13 枚	2/7(水)、2/13(火)、2/14(水)、2/15(木)、2/16(金)、2/19(月)

区バス(中野小屋ルート)利用者アンケート調査票

人口減少と少子・超高齢社会が進行する中、西区では「西区生活交通改善プラン」に基づき、持続可能で便利な区バス・住民バスを目指して、本バス利用の皆さまを対象に、アンケート調査を実施することとしました。

お伺いした内容はプライバシーに配慮し、コンピューターで統計的に処理しますので、個人が特定されることはありません。また、回収した調査票及びその情報は本目的以外には使用しません。

お忙しいところ誠に恐縮ですが、趣旨をご理解いただき、アンケートにご協力くださるようお願い申し上げます。

平成30年1月24日 新潟市西区地域課

ご記入にあたってのお願い

1. 無記名式ですので、氏名を記入する必要はありません。
2. 回答は、**あてはまる数字に○をつける**か、**必要事項のご記入**をお願いします。
3. ご記入後の調査票は、同乗している調査員にご提出ください。
4. 調査内容で不明な点などがございましたら、以下にお問い合わせください。
新潟市西区役所地域課企画係 担当:佐藤、堀(電話:025-264-7161 FAX:025-269-1650)

あなた自身についておうかがいします。

質問1 年代を以下から選んでください。

1. 18歳以下 2. 19歳～29歳以下 3. 30歳代 4. 40歳代 5. 50歳代
6. 60歳代 7. 70歳代 8. 80歳以上

質問2 性別を以下から選んでください。

1. 男 2. 女

質問3 職業等を以下から選んでください。

1. 会社員・公務員・団体職員 2. 自営業 3. 小学生以下 4. 中学生 5. 高校生
6. 大学・短大・専門学生 7. 主夫・主婦 8. パート・アルバイト 9. 無職

質問4 お住まいの地区を記入してください。 ※町丁名までご記入ください

例)西区みずき野2丁目、西区内野町
中央区〇〇町、西蒲区〇〇 など

質問4

区

区バス(中野小屋ルート)の利用状況についておうかがいします。

質問5 区バス(中野小屋ルート)をどのくらい利用しますか。以下から選んでください。

1. 週5日 2. 週3～4日 3. 週1～2日 4. 月1～2回 5. 半年に1～2回 6. 年1～2回
7. その他(具体的に)

質問6 区バス(中野小屋ルート)の主な利用目的を以下から選んでください。

1. 通勤 2. 通学 3. 買い物 4. 通院 5. その他(具体的に)

図 3-1 区バス(中野小屋ルート)を対象としたアンケート調査票 1/2

質問7 区バス(中野小屋ルート)を利用するときに、よく乗車するバス停名、降車するバス停名、目的地をご記入ください。また、乗車するバス停までの移動手段・所要時間をご記入ください。
 ※目的地は、具体的な店名や所在地の町名などをご記入ください。

例)	乗車バス停	赤塚駅前	質問7	乗車バス停	
	降車バス停	信楽園病院		降車バス停	
	目的地	信楽園病院		目的地	
	移動手段	徒歩		移動手段	
	所要時間	5分		所要時間	

区バス(中野小屋ルート)の今後についておうかがいします。

質問8 区バス(中野小屋ルート)について、今後どのような改善がされれば、より利用しやすくなると思いますか。あてはまるもの2つを以下から選び、具体的な内容があればご記入ください。

1. 時間設定 2. 増便 3. 運行ルート 4. 乗降のしやすさ 5. 乗り継ぎのしやすさ 6. 運賃の改善

具体的な内容

質問9 区バス(中野小屋ルート)の利用者増、利便性向上を図るため、運行ルートを変更する場合、どのようなルートなら利用したいと思いますか。最もあなたの希望に近いもの1つを選んでください。また、その具体的な理由があればご記入ください。(別紙バス路線変更案図参照)
 ※運行距離が増加するため、運賃の増額や所要時間の増加が想定されます。

1. 電車への乗り継ぎのしやすさを向上しつつ、青山方面にも行けるよう内野駅前広場を経由するルートとする
2. 電車への乗り継ぎのしやすさを向上しつつ、運行本数を増やせるよう内野駅前広場始発着のルートとする
3. 電車への乗り継ぎのしやすさを向上しつつ、赤塚方面にも行けるよう内野駅前広場を経由し越後赤塚駅と結ぶ循環ルートとする
4. 今のままでよい
5. わからない

質問9	具体的な理由
-----	--------

区バス(中野小屋ルート)に関するご意見・ご要望についておうかがいします。

質問10 区バス(中野小屋ルート)に関してご意見、ご要望があれば、具体的にご記入ください。

質問10	
------	--

以上でアンケートは終了です。ご協力ありがとうございました。
 アンケート調査の結果は、今後の区内の区バス・住民バスの検討に活用させていただきます。

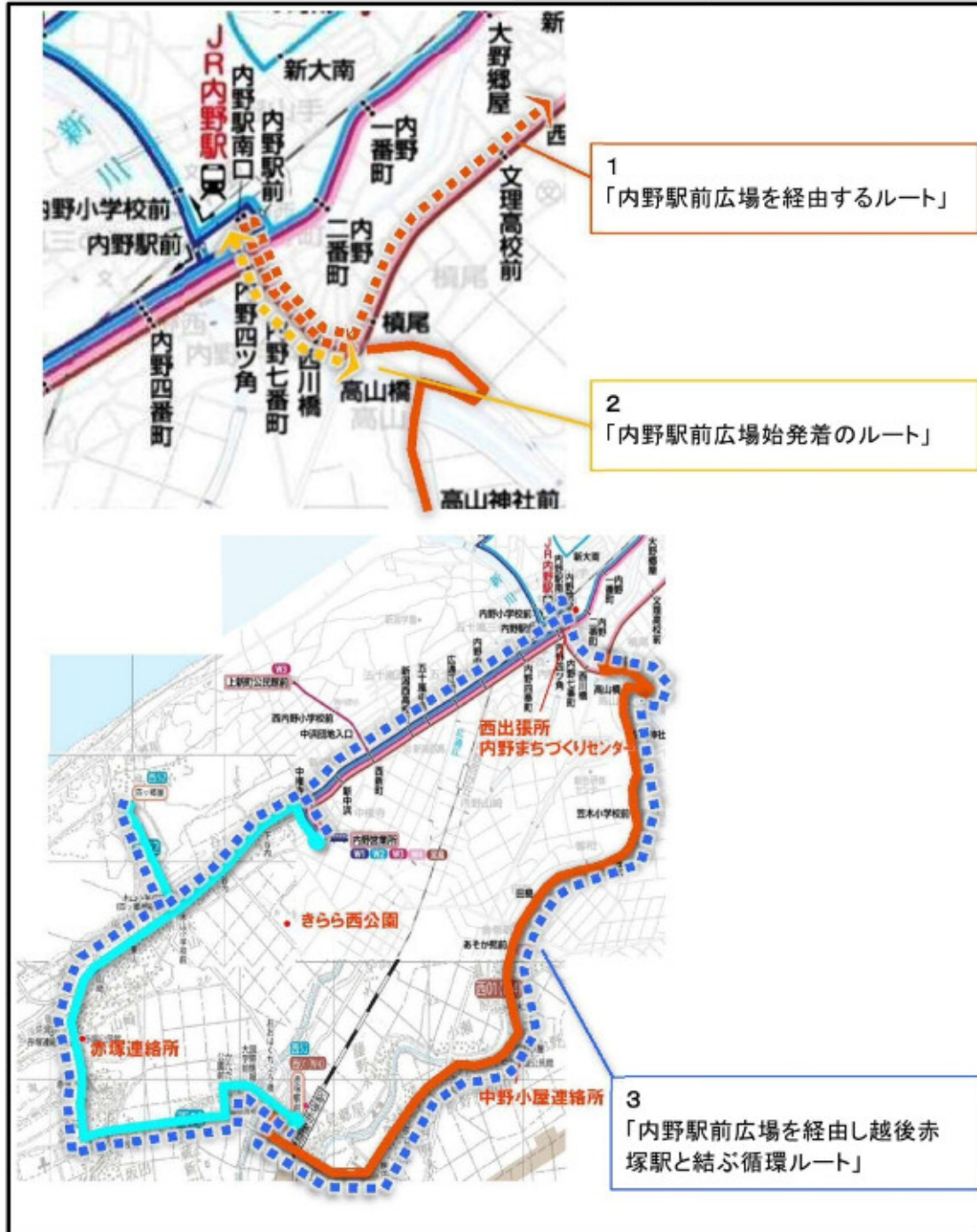
図 3-2 区バス(中野小屋ルート)を対象としたアンケート調査票 2/2

(質問9) バス路線変更案図

別紙

区バス(中野小屋ルート)

種別	路線名
区バス	中野小屋ルート
住民バス	コミュニティ佐潟バス



本路線図は、新潟交通株式会社のバス路線図西新潟方面(平成29年3月)及び測量法第29条に基づく承認「平27情複、第620号」を得て、国土地理院発行の数値地図50000(地図画像)を複製し一部転載したものを使用しています。

図 3-3 区バス(中野小屋ルート)を対象としたアンケート調査票 別紙

住民バス(コミュニティ佐潟バス)利用者アンケート調査票

人口減少と少子・超高齢社会が進行する中、西区では「西区生活交通改善プラン」に基づき、持続可能で便利な区バス・住民バスを目指して、本バス利用の皆さまを対象に、アンケート調査を実施することとしました。

お伺いした内容はプライバシーに配慮し、コンピューターで統計的に処理しますので、個人が特定されることはありません。また、回収した調査票及びその情報は本目的以外には使用しません。

お忙しいところ誠に恐縮ですが、趣旨をご理解いただき、アンケートにご協力くださるようお願い申し上げます。

平成30年1月24日 新潟市西区地域課
協力 コミュニティ佐潟バス運営委員会

ご記入にあたってのお願い

1. 無記名式ですので、氏名を記入する必要はありません。
2. 回答は、**あてはまる数字に○をつける**か、**必要事項のご記入**をお願いします。
3. ご記入後の調査票は、同乗している調査員にご提出ください。
4. 調査内容で不明な点などがございましたら、以下にお問い合わせください。
新潟市西区役所地域課企画係 担当：佐藤、堀(電話：025-264-7161 FAX:025-269-1650)

あなた自身についておうかがいします。

質問1 年代を以下から選んでください。

1. 18歳以下
2. 19歳～29歳以下
3. 30歳代
4. 40歳代
5. 50歳代
6. 60歳代
7. 70歳代
8. 80歳以上

質問2 性別を以下から選んでください。

1. 男
2. 女

質問3 職業等を以下から選んでください。

1. 会社員・公務員・団体職員
2. 自営業
3. 小学生以下
4. 中学生
5. 高校生
6. 大学・短大・専門学生
7. 主夫・主婦
8. パート・アルバイト
9. 無職

質問4 お住まいの地区を記入してください。 ※町丁名までご記入ください

例)西区みずき野2丁目、区内野町
西蒲区〇〇 など

質問4

区

住民バス(コミュニティ佐潟バス)の利用状況についておうかがいします。

質問5 住民バス(コミュニティ佐潟バス)をどのくらい利用しますか。以下から選んでください。

1. 週5日
2. 週3～4日
3. 週1～2日
4. 月1～2回
5. 半年に1～2回
6. 年1～2回
7. その他(具体的に)

質問6 住民バス(コミュニティ佐潟バス)の主な利用目的を以下から選んでください。

1. 通勤
2. 通学
3. 買い物
4. 通院
5. その他(具体的に)

図 3-4 住民バス(コミュニティ佐潟バス)を対象としたアンケート調査票 1/2

質問7 住民バス(コミュニティ佐潟バス)を利用するときに、よく乗車するバス停名、降車するバス停名、目的地をご記入ください。また、乗車するバス停までの移動手段・所要時間をご記入ください。
 ※目的地は、具体的な店名や所在地の町名などをご記入ください。

例)	乗車バス停	赤塚駅前	質問7	乗車バス停	
	降車バス停	赤塚連絡所前		降車バス停	
	目的地	赤塚中学校		目的地	
	移動手段	徒歩		移動手段	
	所要時間	5分		所要時間	

住民バス(コミュニティ佐潟バス)の今後についておうかがいします。

質問8 住民バス(コミュニティ佐潟バス)について、今後どのような改善がされれば、より利用しやすくなると考えますか。あてはまるもの2つを以下から選び、具体的な内容があればご記入ください。

1. 時間設定 2. 増便 3. 運行ルート 4. 乗降のしやすさ 5. 乗り継ぎのしやすさ 6. 運賃の改善

具体的な内容

質問9 住民バス(コミュニティ佐潟バス)の利用者増、利便性向上を図るため、運行ルートを変更する場合、どのようなルートなら利用したいと思いますか。最もあなたの希望に近いもの1つを選んでください。また、その具体的な理由があればご記入ください。(別紙バス路線変更案図参照)

※運行距離が増加するため、運賃の増額や所要時間の増加が想定されます。

1. 電車への乗り継ぎのしやすさ向上等のため、内野駅前広場始発着のルートとする
2. 電車への乗り継ぎのしやすさを向上しつつ、中野小屋方面にも行けるよう内野駅前広場を経由し越後赤塚駅と結ぶ循環ルートとする
3. 今のままでよい
4. わからない

質問9 具体的な理由

住民バス(コミュニティ佐潟バス)に関するご意見・ご要望についておうかがいします。

質問10 住民バス(コミュニティ佐潟バス)に関してご意見、ご要望があれば、具体的にご記入ください。

質問10

以上でアンケートは終了です。ご協力ありがとうございました。
 アンケート調査の結果は、今後の区内の区バス・住民バスの検討に活用させていただきます。

図 3-5 住民バス(コミュニティ佐潟バス)を対象としたアンケート調査票 2/2

(質問9) バス路線変更案図

別紙

住民バス (コミュニティ佐潟バス)

種別	路線名
住民バス	コミュニティ佐潟バス



本路線図は、新潟交通株式会社のバス路線図西新潟方面(平成29年3月)及び測量法第29条に基づく承認「平27情複、第620号」を得て、国土地理院発行の数値地図50000(地図画像)を複製し一部転載したものを使用しています。

図 3-6 住民バス (コミュニティ佐潟バス) を対象としたアンケート調査票 別紙

住民バス(内野上新町バス)利用者アンケート調査票

人口減少と少子・超高齢社会が進行する中、西区では「西区生活交通改善プラン」に基づき、持続可能で便利な区バス・住民バスを目指して、本バス利用の皆さまを対象に、アンケート調査を実施することとしました。

お伺いした内容はプライバシーに配慮し、コンピューターで統計的に処理しますので、個人が特定されることはありません。また、回収した調査票及びその情報は本目的以外には使用しません。

お忙しいところ誠に恐縮ですが、趣旨をご理解いただき、アンケートにご協力くださるようお願い申し上げます。

平成30年1月24日 新潟市西区地域課
協力 西内野コミ協・内野上新町バス運営委員会

ご記入にあたってのお願い

1. 無記名式ですので、氏名を記入する必要はありません。
2. 回答は、**あてはまる数字に○をつける**か、**必要事項のご記入**をお願いします。
3. ご記入後の調査票は、同乗している調査員にご提出ください。
4. 調査内容で不明な点などがございましたら、以下にお問い合わせください。
新潟市西区役所地域課企画係 担当:佐藤、堀(電話:025-264-7161 FAX:025-269-1650)

あなた自身についておうかがいします。

質問1 年代を以下から選んでください。

1. 18歳以下 2. 19歳～29歳以下 3. 30歳代 4. 40歳代 5. 50歳代
6. 60歳代 7. 70歳代 8. 80歳以上

質問2 性別を以下から選んでください。

1. 男 2. 女

質問3 職業等を以下から選んでください。

1. 会社員・公務員・団体職員 2. 自営業 3. 小学生以下 4. 中学生 5. 高校生
6. 大学・短大・専門学生 7. 主夫・主婦 8. パート・アルバイト 9. 無職

質問4 お住まいの地区を記入してください。 ※町丁名までご記入ください

例)西区内野上新町、西区内野町

質問4

住民バス(内野上新町バス)の利用状況についておうかがいします。

質問5 住民バス(内野上新町バス)をどのくらい利用しますか。以下から選んでください。

1. 週5日 2. 週3～4日 3. 週1～2日 4. 月1～2回 5. 半年に1～2回 6. 年1～2回
7. その他(具体的に)

質問6 住民バス(内野上新町バス)の主な利用目的を以下から選んでください。

1. 通勤 2. 通学 3. 買い物 4. 通院 5. その他(具体的に)

図 3-7 住民バス(内野上新町バス)を対象としたアンケート調査票 1/2

質問7 住民バス(内野上新町バス)を利用するとき、よく乗車するバス停名、降車するバス停名、目的地をご記入ください。また、乗車するバス停までの移動手段・所要時間をご記入ください。
 ※目的地は、具体的な店名や所在地の町名などをご記入ください。

例)	乗車バス停	上新町公民館前	質問7	乗車バス停	
	降車バス停	内野四ツ角		降車バス停	
	目的地	JR内野駅から新潟方面		目的地	
	移動手段	徒歩		移動手段	
	所要時間	5分		所要時間	

住民バス(内野上新町バス)の今後についておうかがいします。

質問8 住民バス(内野上新町バス)について、今後どのような改善がされれば、より利用しやすくなると思いますか。あてはまるもの2つを以下から選び、具体的な内容があればご記入ください。

1. 時間設定 2. 増便 3. 運行ルート 4. 乗降のしやすさ 5. 乗り継ぎのしやすさ 6. 運賃の改善

具体的な内容

質問9 住民バス(内野上新町バス)の利用者増、利便性向上を図るため、運行ルートを変更する場合、どのようなルートなら利用したいと思いますか。最もあなたの希望に近いもの1つを選んでください。また、その具体的な理由があればご記入ください。(別紙バス路線変更案図参照)

※運行距離が増加するため、運賃の増額や所要時間の増加が想定されます。

1. 電車への乗り継ぎのしやすさを向上しつつ、青山方面にも行けるよう内野駅前広場を経由するルートとする
2. 電車への乗り継ぎのしやすさを向上しつつ、運行本数を増やせるよう内野駅前広場始発着のルートとする
3. 内野営業所を始発着として中浜団地内を経由し、上新町公民館前を通るルートとする
4. 内野営業所を始発着として中浜団地内を経由し、上新町公民館前を通りかつ内野駅前広場も経由して青山方面に向かうルートとする
5. 今のままでよい
6. わからない

質問9 具体的な理由

住民バス(内野上新町バス)に関するご意見・ご要望についておうかがいします。

質問10 住民バス(内野上新町バス)に関してご意見、ご要望があれば、具体的にご記入ください。

質問10

以上でアンケートは終了です。ご協力ありがとうございました。
 アンケート調査の結果は、今後の区内の区バス・住民バスの検討に活用させていただきます。

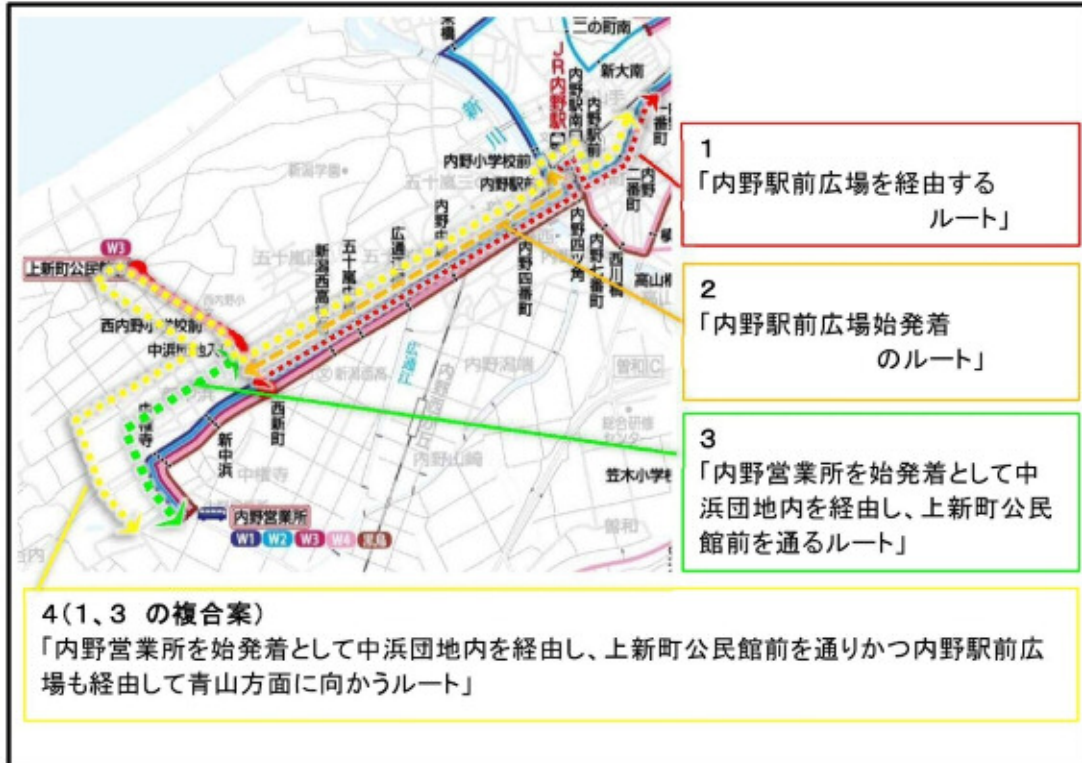
図 3-8 住民バス(内野上新町バス)を対象としたアンケート調査票 2/2

(質問9) バス路線変更案図

別紙

住民バス (内野上新町バス)

種別	路線名
—	住民バス
—	内野上新町バス



本路線図は、新潟交通株式会社のバス路線図西新潟方面(平成29年3月)及び測量法第29条に基づく承認「平27情複、第620号」を得て、国土地理院発行の数値地図50000(地図画像)を複製し一部転載したものを使用しています。

図 3-9 住民バス (内野上新町バス) を対象としたアンケート調査票 別紙

3.2. 調査結果

3.2.1. 単純集計結果

(1) 回答者の属性

1) 年齢

- ・ アンケート調査回答者の年齢構成は区バス（中野小屋ルート）では60歳代と70歳代が計10人と多い。
- ・ 住民バス（コミュニティ佐潟バス）は18歳以下の小学生と中学学生の割合が圧倒的に多く、割合としてはわずかであるが、40歳代も9人含まれている。
- ・ 住民バス（内野上新町バス）は、佐潟バスと同じような傾向で60歳台以上の占める割合が高い。

表 3-2 アンケート回答者の年齢構成

年齢	回答者数(人)			回答数の割合(%)		
	中野小屋	佐潟バス	上新町バス	中野小屋	佐潟バス	上新町バス
18歳以下	2	126	4	12.5	86.3	30.8
19～29歳以下	2	1	0	12.5	0.7	0.0
30歳代	0	2	1	0.0	1.4	7.7
40歳代	1	9	0	6.3	6.2	0.0
50歳代	1	3	0	6.3	2.1	0.0
60歳代	6	4	3	37.5	2.7	23.1
70歳代	4	1	4	25.0	0.7	30.8
80歳以上	0	0	1	0.0	0.0	7.7
合計	16	146	13	100	100	100

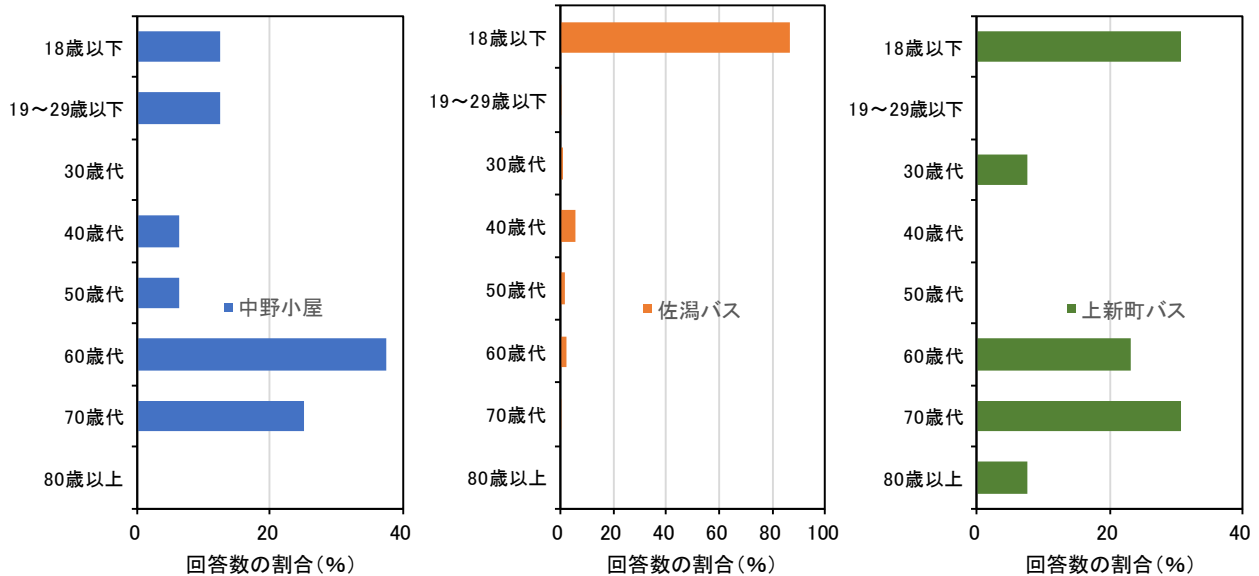


図 3-10 年齢構成

2) 性別

- ・ 3つの路線ともに、アンケート回答者は女性の割合が高かった。とくに区バス（中野小屋ルート）では2倍以上が女性である。

表 3-3 アンケート回答者の性別

性別	回答者数(人)			回答数の割合(%)		
	中野小屋	佐潟バス	上新町バス	中野小屋	佐潟バス	上新町バス
男性	5	53	5	31.3	36.8	41.7
女性	11	91	7	68.8	63.2	58.3
合計	16	144	12	100	100	100

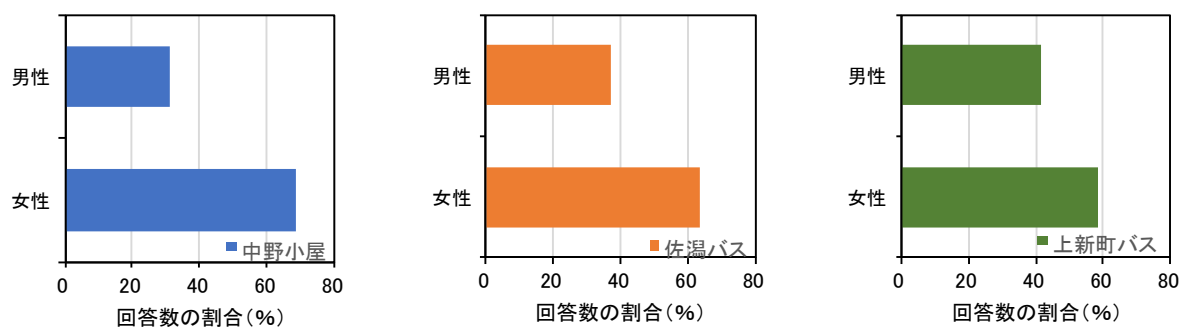


図 3-11 性別

3) 職業等

- ・ 区バス（中野小屋ルート）と住民バス（内野上新町バス）では無職と主夫・主婦の割合が非常に高い。但し、上新町バスでは中学生の回答もあるが、中野小屋では大学生・短大・専門学校1人の回答があったのみである。
- ・ 住民バス（コミュニティ佐潟バス）は小学生と中学生が中心であり、これを除くと他の2路線同様に無職が多いが、パート・アルバイトや会社員・公務員・団体職員、自営業の方の回答がみられる点で他の2路線とはやや異なっている。

表 3-4 アンケート回答者の職業

職業	回答者数(人)			回答数の割合(%)		
	中野小屋	佐潟バス	上新町バス	中野小屋	佐潟バス	上新町バス
会社員・公務員・団体職員	1	5	0	6.3	3.4	0.0
自営業	0	2	0	0.0	1.4	0.0
小学生以下	0	57	0	0.0	39.0	0.0
中学生	0	65	3	0.0	44.5	25.0
高校生	2	2	0	12.5	1.4	0.0
大学・短大・専門学生	1	1	0	6.3	0.7	0.0
主夫・主婦	5	2	5	31.3	1.4	41.7
パート・アルバイト	0	5	0	0.0	3.4	0.0
無職	7	7	4	43.8	4.8	33.3
合計	16	146	12	100	100	100

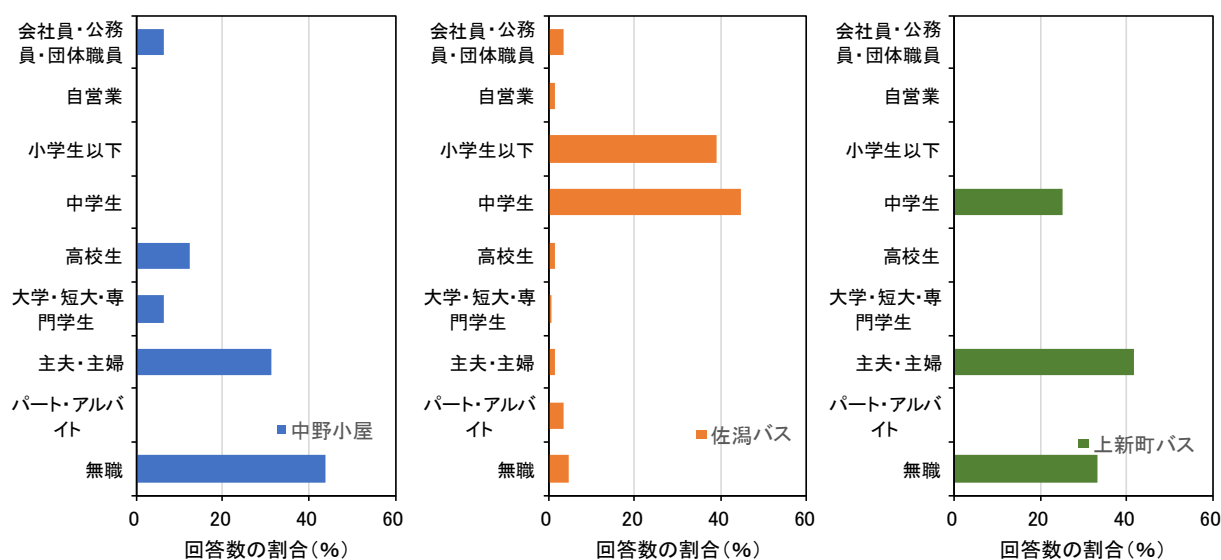


図 3-12 職業

4) 回答者の住居地

- ・ 区バス（中野小屋ルート）では、中野小屋や笠木などもみられたが、全体的にばらついている。
- ・ 住民バス（コミュニティ佐潟バス）は西区みずき野 1、2 丁目、4～6 丁目が多い。回答者の多くが小学生と中学生であり、通学区となっているためであると考えられる。このほかでは四ツ郷屋や赤塚がやや多い。
- ・ 住民バス（内野上新町バス）は新中浜と内野上新町が多い。

表 3-5 アンケート回答者の住居地

住居地	中野小屋		住居地	佐潟バス		住居地	上新町バス	
	回答者数(人)	回答数の割合(%)		回答者数(人)	回答数の割合(%)		回答者数(人)	回答数の割合(%)
西区みずき野	2	12.5	西区みずき野1丁目	32	21.9	西区新中浜	5	45.5
西区中野小屋	2	12.5	西区みずき野2丁目	26	17.8	西区内野上新町	4	36.4
西区笠木	2	12.5	西区みずき野4丁目	23	15.8	西区五十嵐中島	1	9.1
西区田島	1	6.3	西区みずき野5丁目	18	12.3	西区内野西が丘	1	9.1
西区保古野木	1	6.3	西区みずき野6丁目	16	11.0			
西区曾和	1	6.3	西区四ツ郷屋	12	8.2			
西区五十嵐2の町	1	6.3	西区赤塚	7	4.8			
西区赤塚	1	6.3	西区みずき野	4	2.7			
西区小見郷屋	1	6.3	西区新中浜	2	1.4			
西区黒崎	1	6.3	西区みずき野東	2	1.4			
西区大友	1	6.3	西区神山	1	0.7			
西区600一子	1	6.3	西区東山	1	0.7			
中央区白山浦	1	6.3	西区みずき野3丁目	1	0.7			
			西区山崎	1	0.7			
合計	16	100	合計	146	100	合計	11	100

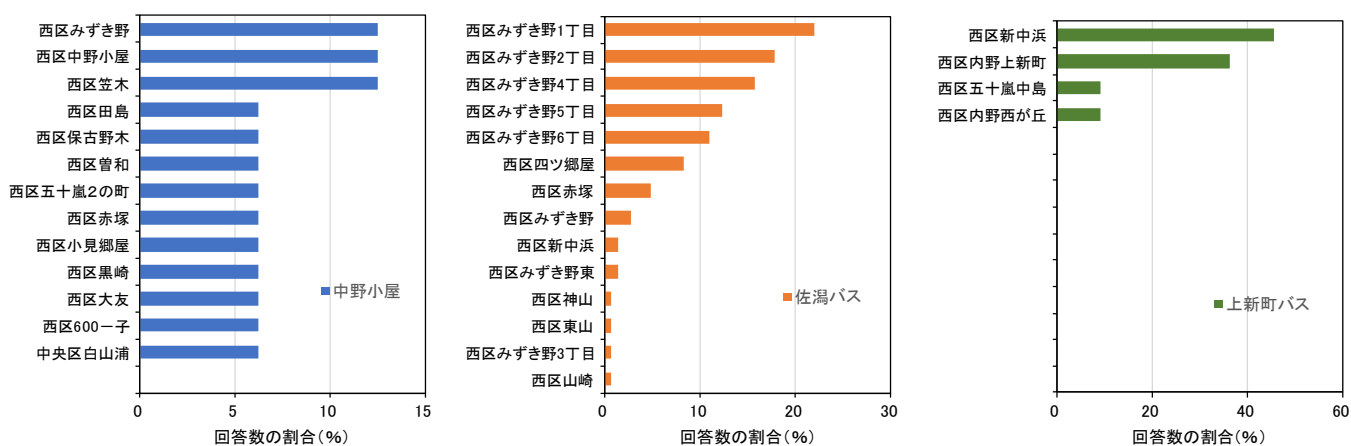


図 3-13 住居地

(2) 利用頻度

- ・ 区バス（中野小屋ルート）では、週 1～2 日と半年に 1～2 日の頻度が最も高く、週 3 日以上利用すると回答した人は 2 人と少ない。全体的に利用頻度の低い回答者が多い。
- ・ 住民バス（コミュニティ佐潟バス）は週 5 日など利用頻度の高い利用者の割合が非常に高い。
- ・ 住民バス（内野上新町バス）は週 1～2 日の利用頻度と回答した人が多いが、週 5 日との回答もあり、中野小屋ルートに比べるとやや利用頻度は高い。

表 3-6 区バス及び住民バスの利用頻度

利用頻度	回答者数(人)			回答数の割合(%)		
	中野小屋	佐潟バス	上新町バス	中野小屋	佐潟バス	上新町バス
週5日	1	41	2	5.9	27.5	15.4
週3～4日	1	23	1	5.9	15.4	7.7
週1～2日	5	22	4	29.4	14.8	30.8
月1～2回	2	25	3	11.8	16.8	23.1
半年に1～2回	5	6	1	29.4	4.0	7.7
年1～2回	2	9	0	11.8	6.0	0.0
その他	1	23	2	5.9	15.4	15.4
合計	17	149	13	100	100	100

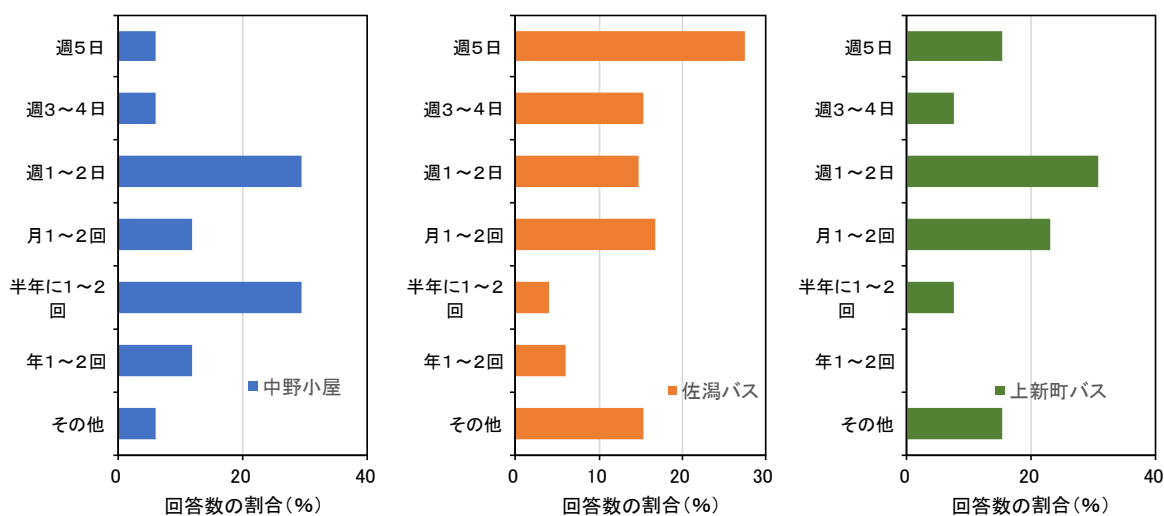


図 3-14 利用頻度

(3) 利用目的

- ・ 区バス（中野小屋ルート）と住民バス（内野上新町バス）の利用目的の傾向は類似しており、通院が最も多く、次いで買い物、通学、通勤の順である。
- ・ 住民バス（コミュニティ佐潟バス）は通学が133人、割合では89%と大半を占めている。他の2路線で多い通院は3人と少ない。

表 3-7 区バス及び住民バスの利用目的

利用目的	回答者数(人)			回答数の割合(%)		
	中野小屋	佐潟バス	上新町バス	中野小屋	佐潟バス	上新町バス
通勤	1	3	1	5.3	2.0	6.7
通学	2	133	3	10.5	89.3	20.0
買い物	6	5	3	31.6	3.4	20.0
通院	8	3	5	42.1	2.0	33.3
その他	2	5	3	10.5	3.4	20.0
合計	19	149	15	100	100	100

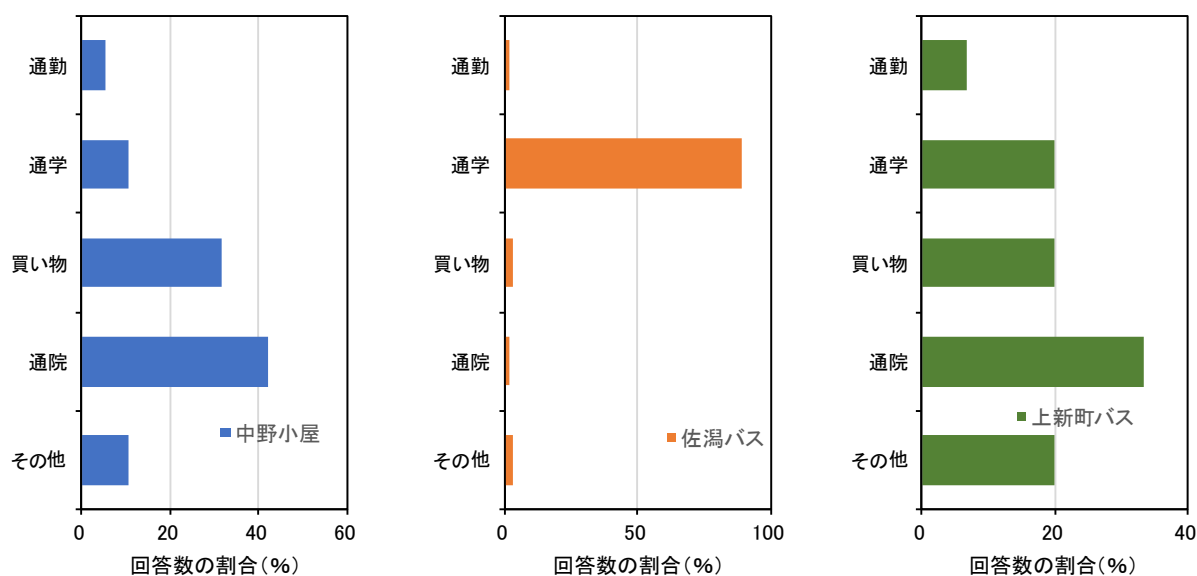


図 3-15 利用目的

(4) 乗車バス停

- ・ 区バス（中野小屋ルート）は赤塚駅前と笠木が各 3 人、信楽園病院と中野小屋が各 2 人である。このほかは 7 箇所が各 1 人とばらついている。
- ・ 住民バス（コミュニティ佐潟バス）は、赤塚駅前と赤塚小学校前、おおはくちょう橋前、国際情報大学前が 18～28 人と多い。小学生や中学生の利用者が多いため、通学先や自宅に近いバス停で乗車しているためと思われる。
- ・ 住民バス（内野上新町バス）は中浜団地と上新町公民館前が多く、ほぼ住居地と一致することから、自宅に近いバス停で集中的に乗車していることがうかがえる。

表 3-8 区バス及び住民バスの乗車バス停

乗車バス停	中野小屋		乗車バス停	佐潟バス		乗車バス停	上新町バス	
	回答者数 (人)	回答数の 割合(%)		回答者数 (人)	回答数の 割合(%)		回答者数 (人)	回答数の 割合(%)
赤塚駅前	3	17.6	赤塚駅前	28	21.1	中浜団地	5	38.5
笠木	3	17.6	赤塚小学校前	25	18.8	上新町公民館前	4	30.8
信楽園病院	2	11.8	おおはくちょう橋前	22	16.5	新中浜団地	2	15.4
中野小屋	2	11.8	国際情報大学前	18	13.5	西内野小学校前	1	7.7
青山	1	5.9	かただ公園前	13	9.8	西新町	1	7.7
あそか苑前	1	5.9	四ツ郷屋	11	8.3			
大友	1	5.9	赤塚連絡所前	10	7.5			
小見郷屋	1	5.9	木山小学校前	3	2.3			
笠木小学校前	1	5.9	東山	1	0.8			
坂井東小学校入口	1	5.9	まないた橋公園前	1	0.8			
田島	1	5.9	西区神山	1	0.8			
合計	17	100	合計	133	100	合計	13	100

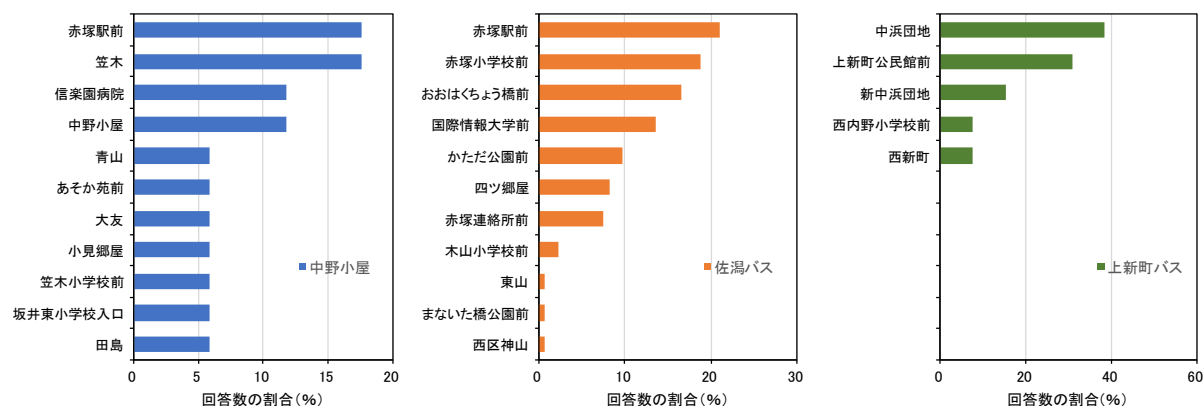


図 3-16 乗車バス停

(5) 降車バス停

- ・ 区バス（中野小屋ルート）は、赤塚駅前と信楽園病院前及びその近隣の坂井、文理高校前が主な降車バス停である。このほかは8箇所が各1人とばらついている。
- ・ 住民バス（コミュニティ佐潟バス）は小学生と中学生が多いため、それぞれの学校の前である赤塚連絡所前と赤塚小学校前の利用者が非常に多い。
- ・ 住民バス（内野上新町バス）は住居地近くのほかは、青山や内野町周辺が多くなっている。

表 3-9 区バス及び住民バスの降車バス停

降車バス停	中野小屋		降車バス停	佐潟バス		降車バス停	上新町バス	
	回答者数 (人)	回答数の 割合(%)		回答者数 (人)	回答数の 割合(%)		回答者数 (人)	回答数の 割合(%)
赤塚駅前	3	15	赤塚連絡所前	42	31	中浜団地	3	23
坂井	3	15	赤塚小学校前	32	24	青山	2	15
信楽園病院	3	15	おおはくちょう橋前	16	12	上新町公民館前	2	15
文理高校前	3	15	かただ公園前	11	8	内野一番町	1	8
青山	1	5	赤塚駅前	8	6	内野中学校	1	8
大野	1	5	国際情報大学前	7	5	内野四ツ角	1	8
尾崎	1	5	木山小学校前	7	5	内野四番町	1	8
坂井東小学校入口	1	5	赤塚商工会前	4	3	新中浜団地	1	8
坂井村上	1	5	中権寺	2	1	西内野小学校前	1	8
新通橋	1	5	赤塚中学校前	2	1			
高山橋	1	5	四ツ郷屋前	1	1			
保古野木	1	5	赤塚坂下	1	1			
			赤塚上	1	1			
合計	20	100	合計	134	100	合計	13	100

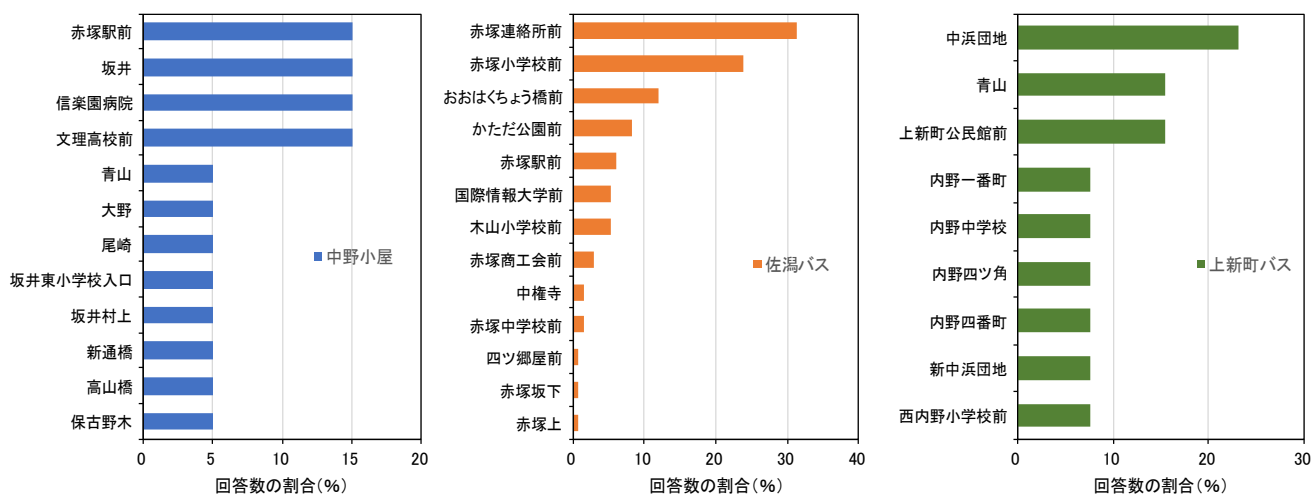


図 3-17 降車バス停

(6) バス利用の目的地

- ・ 区バス（中野小屋ルート）は通院が多いため、目的地も病院が多い。
- ・ 住民バス（コミュニティ佐潟バス）は通学が多いため、目的地は学校が多い。
- ・ 住民バス（内野上新町バス）は内野中学校が3人と多く、利用目的で通院が多かったものの具体的に病院名が挙げられたのは信楽園病院の1人のみである。

表 3-10 区バス及び住民バス利用の目的地

目的地	中野小屋		目的地	佐潟バス		目的地	上新町バス	
	回答者数 (人)	回答数の 割合(%)		回答者数 (人)	回答数の 割合(%)		回答者数 (人)	回答数の 割合(%)
信楽園病院	3	19	赤塚中学校	52	39	内野中学校	3	25
家	2	13	赤塚小学校	35	26	中央区	2	17
文理高校	2	13	自宅	27	20	青山	1	8
赤塚	1	6	木山小学校	10	7	内野駅	1	8
医院	1	6	新潟駅	4	3	内野方面	1	8
ウオロク	1	6	赤塚駅	2	1	信楽園病院	1	8
小瀬小学校	1	6	イオン青山店	1	1	西コミセン	1	8
眼科医院	1	6	真田医院	1	1	新潟駅	1	8
業務	1	6	白山	1	1	新潟方面	1	8
通院	1	6	みずき野4丁目	1	1			
もぐら工房	1	6	みずき野5丁目	1	1			
幸村医院	1	6						
合計	16	100	合計	135	100	合計	12	100

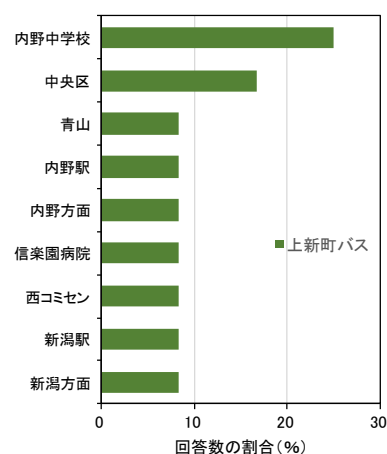
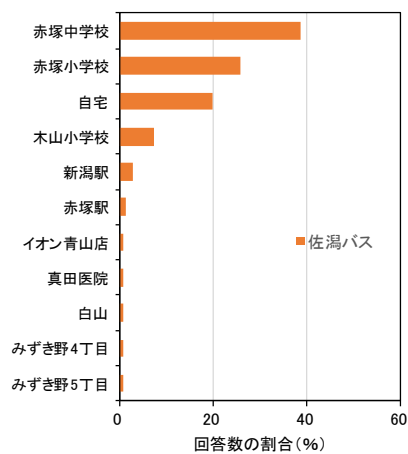
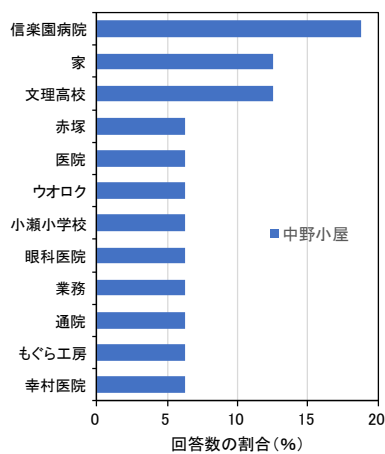


図 3-18 区バス及び住民バス利用の目的地

(7) 利用バス停までの移動手段

- ・ 区バス（中野小屋ルート）と住民バス（コミュニティ佐潟バス）、住民バス（内野上新町バス）の3路線ともに、利用バス停までの移動手段は徒歩がほとんどである。

表 3-11 区バス及び住民バスの利用バス停までの移動手段

移動手段	回答者数(人)			回答数の割合(%)		
	中野小屋	佐潟バス	上新町バス	中野小屋	佐潟バス	上新町バス
徒歩	15	131	11	93.8	98.5	100.0
バス	1	2		6.3	1.5	0.0
合計	16	133	11	100	100	100

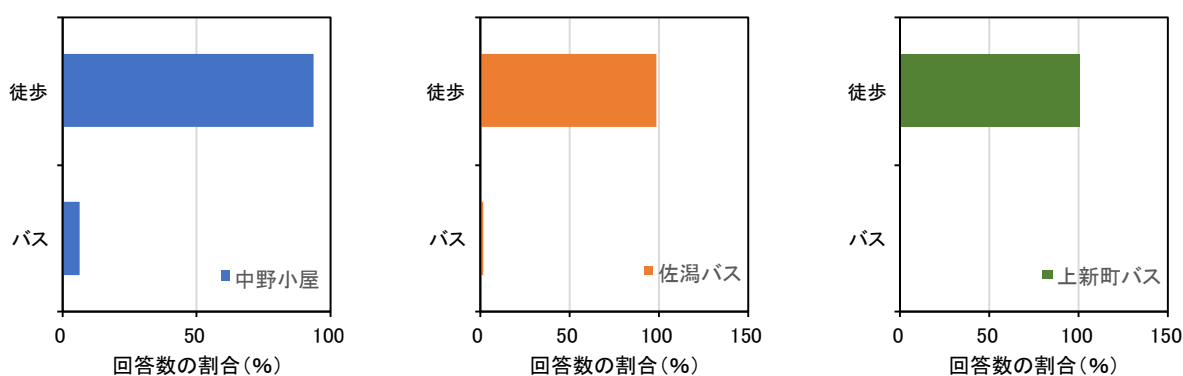


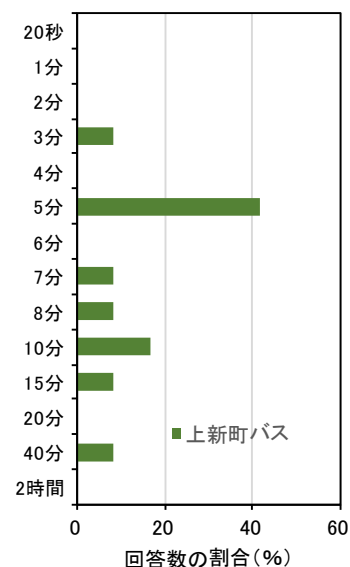
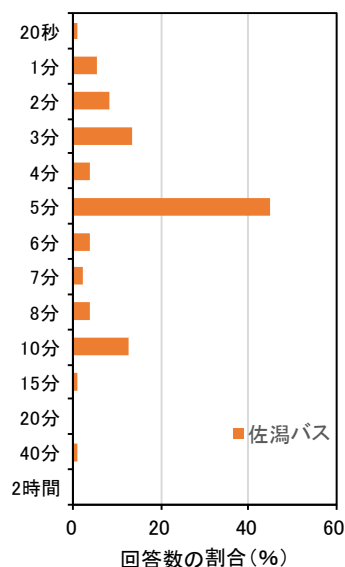
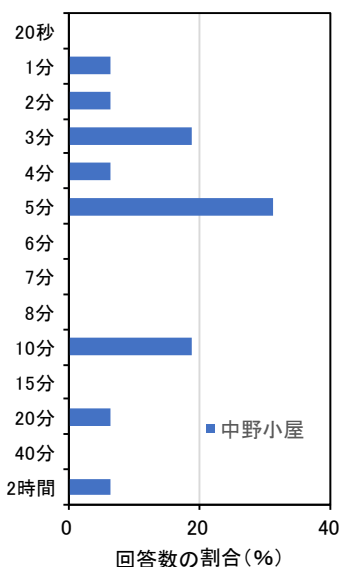
図 3-19 利用バス停までの移動手段

(8) 利用バス停までの所要時間

- ・ 利用バス停までの所要時間は3路線ともに5分と回答した人が最も多い。これに次いで3分や10分が多い。
- ・ 区バス（中野小屋ルート）と住民バス（コミュニティ佐潟バス）は比較的傾向が類似しており、10分と回答した人も一定数いるが、5分やこれ以内の人が多く。
- ・ 住民バス（内野上新町バス）は5分が最も多いものの、7分から15分の間の時間を回答した人も多い。

表 3-12 区バス及び住民バスの利用バス停までの所要時間

所要時間	回答者数(人)			回答数の割合(%)		
	中野小屋	佐潟バス	上新町バス	中野小屋	佐潟バス	上新町バス
20秒		1		0.0	0.7	0.0
1分	1	7		6.3	5.2	0.0
2分	1	11		6.3	8.2	0.0
3分	3	18	1	18.8	13.4	8.3
4分	1	5		6.3	3.7	0.0
5分	5	60	5	31.3	44.8	41.7
6分		5		0.0	3.7	0.0
7分		3	1	0.0	2.2	8.3
8分		5	1	0.0	3.7	8.3
10分	3	17	2	18.8	12.7	16.7
15分		1	1	0.0	0.7	8.3
20分	1			6.3	0.0	0.0
40分		1	1	0.0	0.7	8.3
2時間	1			6.3	0.0	0.0
合計	16	134	12	69	80	50



(9) 区バスの今後の改善

- ・ 区バス（中野小屋ルート）と住民バス（コミュニティ佐潟バス）の回答の傾向は類似しており、今後の改善の内容として増便と時間設定についての改善希望が多い。
- ・ 住民バス（内野上新町バス）については、増便についての希望も多いが、他の2路線に比べ、時間設定はやや少なく、運行ルートや乗り継ぎのしやすさを希望する人が多くなっている。

表 3-13 区バス及び住民バスの今後の改善内容

今後の改善希望	回答者数(人)			回答数の割合(%)		
	中野小屋	佐潟バス	上新町バス	中野小屋	佐潟バス	上新町バス
時間設定	5	87	3	27.8	38.7	15.8
増便	10	99	8	55.6	44.0	42.1
運行ルート	1	10	5	5.6	4.4	26.3
乗降のしやすさ	0	11	1	0.0	4.9	5.3
乗り継ぎのしやすさ	1	6	2	5.6	2.7	10.5
運賃の改善	1	12	0	5.6	5.3	0.0
合計	18	225	19	100	100	100

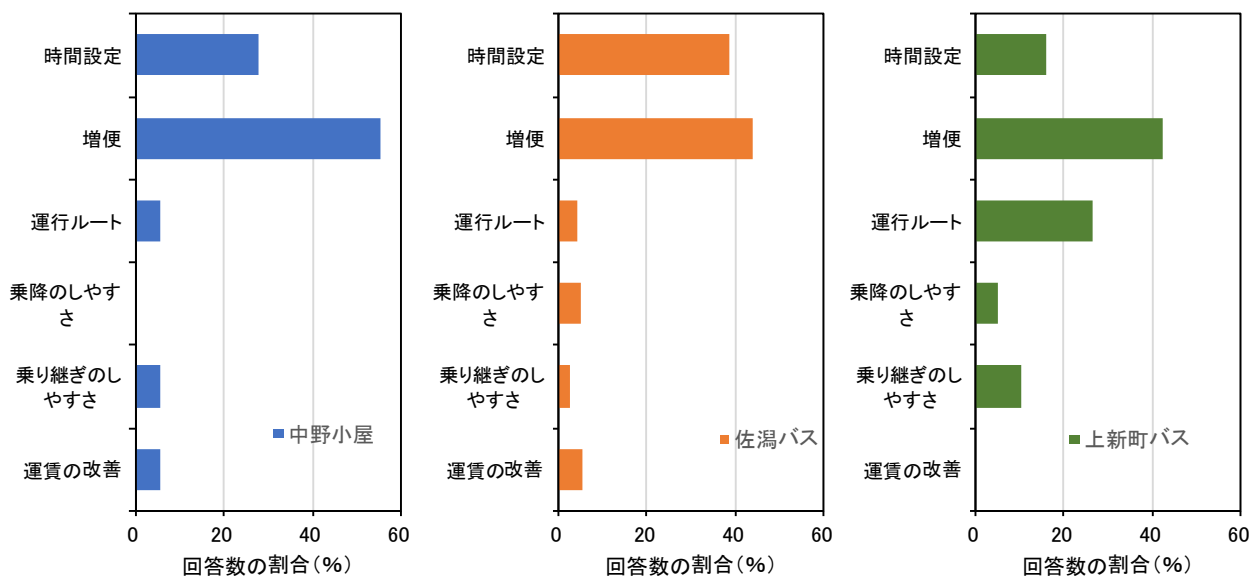


図 3-21 今後の改善について

表 3-14 今後の改善の具体的内容（中野小屋ルート）

今後の改善	具体的内容
増便	もっと遅い時間のバスが欲しい。
時間設定 増便	朝の10時。 夜の便がなくて困った。 赤塚駅前行4便と5便の間に欲しい。 通院後ちょっとした買い物も出来ない。
時間設定 乗り継ぎのしやすさ	乗り継ぎのしやすさのため、この後の4便との間にもう1本。

表 3-15 今後の改善の具体的内容（佐潟バス）

今後の改善	具体的内容
増便	もう少し便があると利用しやすい。 日中も走らせてほしい。 お昼の時間帯の便をつくってほしい。 土日のバスを増やしてほしい。 12時半くらいに増便してほしいです。学校がお昼に終わったり、部活が午前中にあると、帰りにバスがあると楽なので、増便してほしいと思います。 人が多い。便数を増やしてほしい。 四ツ郷屋行きがふえてほしい。 たくさんあったほうがいい。 春から中学生になりますが、中学生の保護者の話で部活帰りにちょうどいい時間のバスが無いと聞いたので、学校の行き帰りに合った時間のバスがあれば利用したいと思います。 冬季、子供達の利用が増え、情報大前から乗る子供達が乗車できないことがあると聞きました。 「午後5時を冬だけ」というのをやめていただきたい。ずっとやってほしい。 バスの便が少なくて、乗れない時があったから。
増便 運行ルート	例えば、今後高校生になり、電車が運休の場合、青山行までのバスが増便なら、より便利だから。 増便：昼の時間、早帰りしてくると、バスがなくて寒くても我慢して歩いてくることもある。運行ルート：とうぞうしんでんでも降ろしてあげて下さい!!運転手さんたちがいつも大変なのは承知の上です…。
増便 乗り継ぎのしやすさ	みずき野地域の小学生は赤塚小まで徒歩だと時間を要するため、保護者が悪天候時に自家用車で送迎することが多いように思います。利便性が改善され、周知されればバスの利用者がもっと増えると思います。
乗降のしやすさ	足が悪いので乗降のしやすいバスにしてほしい 乗降のしやすさは、混みすぎて自分の降りたい所で降りられないときがあったので、もう少し停車時間を延ばしてほしい。
時間設定	本当に来るのか来ないのか、どのくらいで来るのかなど、分かると乗りやすい。「どこトレ」のように、運休しているのか、どのくらい遅れているのかが分かるとありがたいです。 もうちょっと早くしてほしい。 8時頃に学校に到着すれば良いのですが、現在の時間だと早すぎてしまう。
時間設定 増便	登下校に合わせてもう1~2本あると良い。 4時台のバスを4:30にしてほしい。 12:00ぐらいの便があるといい。 6時間目の終りの4時15分くらいにバスがほしい。 増便は、7時ぐらいの便があると良い。 土、日も仕事している人いるのに、バスがないと困ります。 10時ぐらいのバス運行、土日運行

	土、日、祝休日も利用するのであった方が便利だと思います。
	テストの日の午前下校の日に、バスを増やしてほしい。
	もう少し、30分に1回など、頻度をふやしてほしい
	5時過ぎのバスを、11月くらいから出してほしい
	午後の授業が無い時、お昼のバスが無く、帰るのが大変だから。
	休日の12時の便を増やしてほしい
	早下校のために昼の便が復活させてほしいです
	学校が3限で終わる時など、バスがないので1時間以上歩くので、もっと便を増やしてほしいです。
	雨や台風もあり、通学するのが(帰り6:00頃)大変なので、6:00くらいにつくってほしいです
	12時くらいの便をまたお願いします。
	18:00ごろのバスがあるといいです。
	たまに30分など遅れるときがある。
	お昼くらいの便を増やして欲しい。
	16:10～16:15くらいで赤塚駅行きをつくって下さい
	時間を、もっと昼や夕方などに増やしてほしい
	早がえりのときに乗れる12時台の便をつくってほしい。
	増便は、昼の時間があつたほうがいい。
	乗りおけると、ずっと待っていないといけないから。
	6限(16:00下校)終了後に1本ほしいです。16:15頃のバス(16時45分では待てられない)
	16:30に赤塚小学校前に来てほしい。もう少し早めにおおはくちょう橋に7:40に)来てほしい。
	4時間のときに、天気が悪いときに乗れるように。
	中学生など、部活のある人などが土・日と乗れるように。
	朝、通学時間、もう1本早い時間があると良いです。
	16時前半に赤塚小前発のバスがあると利用しやすいです。(15:55下校の日に乗りやすいバスがあると良いです)
	時間設定:4:45→4:30頃に。増便:赤塚小の4時間授業の場合の運行。
	赤塚連絡所前を4:20(中学生の娘が利用希望)→赤塚小学校前を4:30までに(6限までの小2～小6が利用)
	授業5限の日は利用することがあるが、6限の日は30分以上待つので、暗いし、乗りたいが歩いて帰ってしまうため。
	バスの都合もあると思いますが、バスが来る時間が予定より5分遅れているから、もう少しちょうどいい時間で!!
	下校時刻、朝、増便されると便利。
	夕方(4時～)増便希望
	小学校の下校の時間に合わせて、時間の設定をしてほしい。6限終了後だと利用しづらいので。
	夕方の便は中学生も利用できるように4～6時台の時間運行してもらいたい。
	お昼のバスを復活させてほしい。
	午前中の時間帯のバスがほしい。
時間設定 乗降のしやすさ	時間設定:乗りおけると待つから。乗降のしやすさ:おお白鳥橋前と大学前が近い。
時間設定 乗降のしやすさ	冬の間は利用者が多く、乗り降りがとてもしにくいです。
時間設定 運賃の改善	子どもがもっと気軽にバスを利用し行動範囲を広げるためにも、時間設定と運賃が改善されたら嬉しい。
運賃の改善	運賃を安くしてほしい
	小学生料金がほしい

表 3-16 今後の改善の具体的内容（上新町バス）

今後の改善	具体的内容
増便 運行ルート	8～9 時頃の時間帯を考えてほしい
増便 乗り継ぎのしやすさ	現状は便が少なく利用しにくい
運行ルート	直接、病院まで
運行ルート 乗降のしやすさ	新中浜団地内発着を希望
時間設定 運行ルート	もっと速くしてほしい
時間設定 増便	冬は特に部活の時間が短くなるので、終わってから上新町行きのバス時間がないので大通りで下車して歩くしかないので、増便であう時間のバスがあったら利用できると思う。

(10) 運行ルートの変更について

- ・ 区バス（中野小屋ルート）と住民バス（コミュニティ佐潟バス）では、今のままでよいとの回答が多かった。中野小屋ルートの変更 3 案の中では①青山方面にも行けるよう内野駅前広場を経由するルートとする案への希望が多かったものの他の案とともに希望者は少なかった。佐潟バスでは①内野駅前広場始発着のルートとする案に 23 人 17%の回答があったが、わからないとの回答も 43 人 32%と高い割合となっている。
- ・ 住民バス（内野上新町バス）については、改善を希望する人が多く、改善の中では④内野営業所を始発着として中浜団地内を経由し、上新町公民館前を通りかつ内野駅前広場も経由して青山方面に向かうルートとする案を希望する人が 4 人 40%と多かった。

表 3-17 運行ルートの変更に関する意見

番号	運行ルートの変更	中野小屋	
		回答者数 (人)	回答数の 割合(%)
①	電車への乗り継ぎのしやすさを向上しつつ、青山方面にも行けるよう内野駅前広場を経由するルートとする	3	20
②	電車への乗り継ぎのしやすさを向上しつつ、運行本数を増やせるよう内野駅前広場始発着のルートとする	1	7
③	電車への乗り継ぎのしやすさを向上しつつ、赤塚方面にも行けるよう内野駅前広場を経由し越後赤塚駅と結ぶ循環ルートとする	2	13
	今のままでよい	8	53
	わからない	1	7
	合計	15	100

番号	運行ルートの変更	佐潟バス	
		回答者数 (人)	回答数の 割合(%)
①	電車への乗り継ぎのしやすさと向上等のため、内野駅前広場始発着のルートとする	23	17
②	電車への乗り継ぎのしやすさと向上しつつ、中野小屋方面にも行けるよう、内野駅前広場を経由し越後赤塚駅と結ぶ循環ルートとする	11	8
	今のままでよい	59	43
	わからない	43	32
	合計	136	100

番号	運行ルートの変更	上新町バス	
		回答者数 (人)	回答数の 割合(%)
①	電車への乗り継ぎのしやすさを向上しつつ、青山方面にも行けるよう内野駅前広場を経由するルートとする	1	10
②	電車への乗り継ぎのしやすさを向上しつつ、運行本数を増やせるよう内野駅前広場始発着のルートとする	2	20
③	内野営業所を始発着として中浜団地内を経由し、上新町公民館前を通るルートとする	1	10
④	内野営業所を始発着として中浜団地内を経由し、上新町公民館前を通りかつ内野駅前広場も経由して青山方面に向かうルートとする	4	40
	今のままでよい	2	20
	わからない	0	0
	合計	10	100

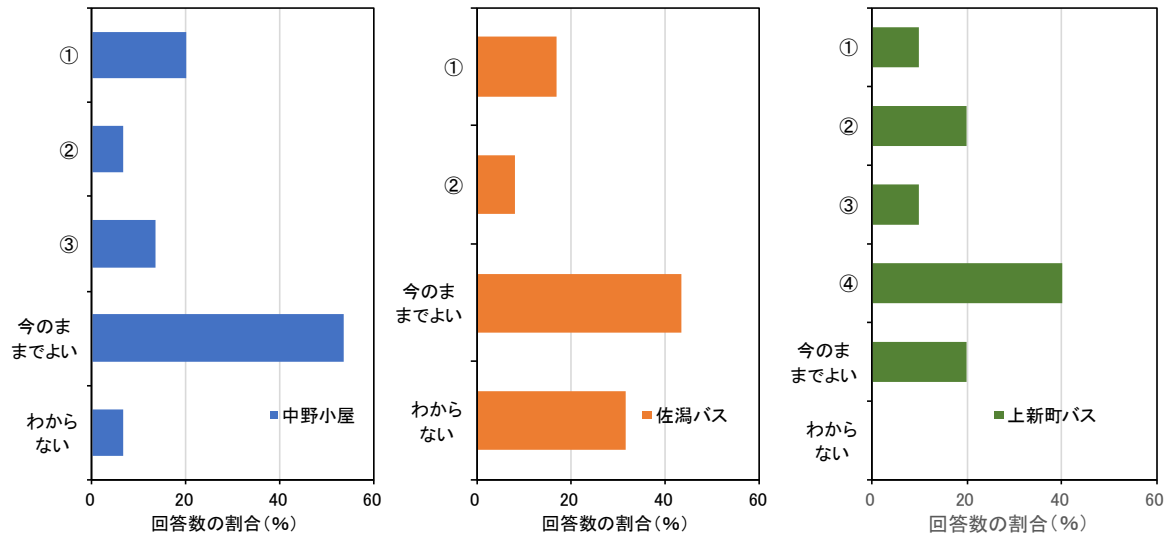


図 3-22 運行ルートの変更についての意見

表 3-18 運行ルートの変更の希望の具体的理由（中野小屋ルート）

運行ルートの変更案	希望する具体的理由
電車への乗り継ぎのしやすさを向上しつつ、赤塚方面にも行けるよう内野駅前広場を経由し越後赤塚駅と結ぶ循環ルートとする	反時計回りのルート

表 3-19 運行ルートの変更の希望の具体的理由（佐潟バス）

運行ルートの変更案	希望する具体的理由
<p>電車への乗り継ぎのしやすさと向上等のため、内野駅前広場始発着のルートとする</p>	<p>よく電車が冬の間、運休や大幅な遅れがあり、内野駅より先の吉田行きが不便になるので、内野駅～赤塚駅間が、バスがあると大変うれしく思います。みんなそう感じていると思います。</p>
	<p>営業所発着よりも乗り継ぎがしやすいので、通学・通勤だけでなく利用が増えると思う。</p>
	<p>子どもだけでも、近隣の祭りやイベントに積極的に参加したり、その分保護者など周りの送迎負担が減ると同時に、公共機関を利用するという経験がより多くの機会をもつことができるから。</p>
	<p>新潟駅から赤塚駅までの電車本数が少なく、内野停まりの電車は多いから</p>
	<p>電車運休(遅れ)など多いので、内野駅までだとバスもあるので朝も帰りも安心できる。赤塚はとても不便なのでなんとかして下さい。 コミュニティバスってなんなんですか？</p>
	<p>冬など、駅で待つ人は寒いから。</p>
	<p>内野へ、越後赤塚が運休になったときのために、代行バスになるような路線がいいと思うからです。</p>
	<p>内野駅までであると利用しやすい。</p>
<p>電車への乗り継ぎのしやすさと向上しつつ、中野小屋方面にも行けるよう、内野駅前広場を経由し越後赤塚駅と結ぶ循環ルートとする</p>	<p>信楽園病院へも行きたいので。</p>
<p>今のままでよい</p>	<p>このままの方がぜんぜんいいから。</p>
	<p>そこしか使わないから。</p>
	<p>バスは月に1～2回ほどしか乗らないから、ルートを変更するとバス会社が大変になるし、時間が変わるかもしれないから、そうすると逆に困ってしまうから今のままでいいと思う。</p>
	<p>ルートが今のままでも不便ではないから。</p>
	<p>ルートの的には良いと思う。</p>
	<p>今のままが一番いいです。</p>
	<p>今のままでも不便ではないから。</p>
	<p>今のルートで困っていないから。</p>
	<p>赤塚小から家まで帰るのに使いやすいから。</p>
<p>内野営業所から赤塚駅前のルートでいいので、中学生がテスト期間や早帰り(12:00 下校とか)でも利用できる便をつくってほしい。(せめて冬場だけでも)</p>	
<p>別に困ったこととかないから。</p>	
<p>わからない</p>	<p>小学校の登下校にしか利用していないので分からない。</p>
	<p>内野に用がないため、みずき野をとおてくればいい。</p>

表 3-20 運行ルートの変更の希望の具体的理由（上新町バス）

運行ルートの変更案	希望する具体的理由
内野営業所を始発着として中浜団地内を經由し、上新町公民館前を通りかつ内野駅前広場も經由して青山方面に向かうルートとする	内野駅利用も考えています。
その他	内野営業所始発着で上新町回り増便

(11) 意見・要望等

表 3-21 意見・要望等（中野小屋ルート）

項目	意見・要望等
増便	ファミリーマート付近にバス停を作って欲しい。
増便 運行ルート	新潟駅までの直通便が欲しい。青山での乗り換えが面倒。
運行ルート	新潟駅までの運行。休日の運行。
その他	減らされても1日に最低の本数あるといい。とにかく廃止にはならない事。バスのサイズを小さくして欲しい。

表 3-22 意見・要望等（佐潟バス）

項目	意見・要望等
増便	増便してほしい。 運行本数は減らさないで下さい。 時間帯をもっと増やしてほしい。 バスを増やしてくれるとありがたいです。 通学に利用が多いので、混雑を避けるため増便をお願いします。 冬季限定でもいいので、スクールバスがあると安心です。
増便 運行ルート	冬場は積雪量が多い1・2月は、徒歩では行けないので、朝の増便と下校時間に合わせて夕方の小学校前から赤塚駅行が何便かあると有難いです。
増便 乗り継ぎのしやすさ	増便(電車にあわせてほしい)。
時間設定	赤塚小学校前のバス停での時間設定の変更を望みます。16時30分着くらいになると利用しやすいです。
時間設定 増便	朝の便をもう1本くらい増便してほしい。冬は特に混む様子。夕方、15:30～16:00、16:30～17:00の間、1本ずつ増便あると、下校に良い。(冬場だけでも) 時間の間隔をもう少し縮めて、増便してほしいです。 学校行事がある時は土日でも運行してほしい。 午後の便を増やしてください。 夏の6時20分頃のバスをつくってほしいです。 9:00、10:00発など、午前中便もあるといい。 16:10～16:15くらいの赤塚駅行きバスをつくってほしいです。 日中の時間帯にもバスがあるといいです。13:30下校とかがある時、乗って帰りたいです。 天気が悪いとバス1台ですごく混むとのこと。やはり増便してほしい。朝、夕方も15:30～16:00の間にもう1便あると…。朝、夕は、30分に1便くらい通っているとありがたい。(朝:7:30～7:50の間に2便あるのが理想。夕:15:20～16:45の間、30分に1本あると…。) テスト1日目の日や、早帰りの日など、帰りがなくて困ってます。12:30のバスを出してほしいです。 通学で子どもが利用していますが、人数が多く乗れないことがあるので、バス利用を考えてしまいます。冬場だけでも、朝7時台がもう1本あるといいです。冬場、17時台、赤塚中学→赤塚駅を12月からにして欲しい。
車内対応	バスを降りるさいに「ありがとうございました」と言って降りるんですが、運転手さんが言葉を返してくださらないときがあり、少し寂しいときがあります。
車内対応 車内設備	夜、バス半分しか電気ついてなく発車し、こわいです!!時々、夜19:35のバスの運転手、コワイ人いる。(感じ悪い)
車内設備	座椅子増加。座椅子の幅広く。日本人は高齢者が増えてきたから、高齢者優先席の増加。
乗り継ぎのしやすさ	19:30着(赤塚駅)の電車、けっこう遅れます。バス19:35発(赤塚駅)、ぜんぜん5分も待ってくれず、電車が着いたと同時に発車してしまう。なんのためのバスなのか?ムカツク!!そこまで来ているのに(バス停)ぜんぜん乗せてくれない、夜19:35のバス(いつもではないけど)。
乗車のしやすさ	逆にルートを増やすと人が増え、乗りにくくなるのでは?

遅延	朝 7:42 発の(赤塚小学校前)はいつも遅れてくる。
	バスが20分以上おくれることがあるので、雪があって大変なのは分かりますが、もう少し早く来てほしいです。
遅延 増便	時間がすぎてもバスがこないで、時間通りに来てほしい。あと、できれば本数を増やして欲しい。(午後 15 時くらい…)バスがないと毎日歩かないといけないのでお願いします。
バス停改善	バス停の待ち合いの所、カギがかかっている入れない事あります。なんとかして下さい。
	バス停の所、雪が山のようになっていて、バスが来ても乗るのに大変。内野営業所に言ったら「申し訳ありません」とは言うけど、ぜんぜん改善してくれない。
	各バス停に雨・風・雪をしのげるようなちよとした待合所を作ってほしい。小学生の子供はバスが来るまで何も無い場所で待つのは辛いです。
その他	利用者が少ないので小型のバスでもいいのでは？
	短いルートなので、大幅に時間がズレることもないので、乗りやすいです。雪が降った時など、いちばん乗りたいときに運休になるときがあるので残念です。仕方ないのかもしれませんが。
	毎日、通学にありがたく使わせて頂いております。これからはずっとずっとこのコミュニティバスを利用したいのでよろしくお願いします。
	バスのおかげで 7:10 に出発する子が 7:40 まで家ですごせます。とにかく無くさないで、走りつけてください。
	何も無いのですが、感謝状です。 運転手さんへ いつもご苦労様です。前、バスに乗ったときに、人がいなくて、いろいろな学校のお話をしたのを覚えています。乗客と仲良くできるみなさんがとても大好きです。これからもよろしくお願いします。
	いつもありがとうございます。 通学のみ利用になっているが、これからは子ども達が安全・安心の中、バス利用ができるよう見守ってほしい。
何とかけばよいのかわからない。	

表 3-23 意見・要望等（上新町バス）

項目	意見・要望等
運行ルート	青山で乗り換えとなると時間もかかるし、料金もふえるので、新潟駅まで行ってもらいたいです。足が悪いのでお願いします。
時間設定	利用しやすいように、時間設定を工夫してほしい。
時間設定 増便	土曜・日曜も運行してほしい。
運賃の改善	運賃を安くしてほしい。
広報	広報活動をお願いしたい。
	住民バスを知らなかった。