

# ニセ水道局職員・悪質訪問にご注意を!

**あ** たかも新潟市水道局と関係があるかのように装って訪問やチラシ配布を行い、宅地内の水道管\*の清掃や、浄水器の取り付けを行う悪質な訪問販売に関する事案が発生しています。

＼ 実際にあった事例をご紹介します /

名札を携帯し男性職員を装いマンホールを覗き「汚れている、掃除したほうがよい、個人ではできない」と言ってきた。



女性職員を装い「口座振替ができなかったので集金に伺いました」と訪れた。現金がないと断ると「再度訪問します」と言われた。



男性職員を装い「水道に濁りがあるか調べに来た」「検針票を見せてほしい」など一人暮らしや年齢を聞いてきた。

新潟市水道局では水道管の清掃、水道との関連を装っての排水設備などの清掃、電話アンケート、依頼のない水質検査、浄水器の取り付け・購入のあっせんなどは行っていません。

不審に思われたときは、水道局総務課へお問い合わせください。 **お問い合わせは** 水道局 総務課へ ☎️ 0120-411-002

さらに便利になりました

## 水道料金等のスマートフォン決済にアプリを追加しました。



令和4年10月3日から、従来から使える6つのアプリに加え、**d払い請求書払い**と**FamiPay請求書払い**を追加しました。

これで使えるアプリは8つ

- LINE Pay請求書支払い
- PayPay請求書払い
- 銀行Pay
- au PAY(請求書支払い)
- 楽天銀行コンビニ支払サービス
- PayB
- d払い請求書払い
- FamiPay請求書支払い

**お問い合わせは** 水道局 営業課へ ☎️ 0120-411-002

水道局へのお届け、お問合せ、漏水などの通報は

**新潟市水道局**  
お客さまコールセンター

☎️ **0120-411-002**

年中無休 受付時間/AM8:00~PM9:00

ご利用できない場合や、受付時間外のご連絡は025-266-9311へ

編集・発行

**新潟市水道局**

年4回、春(4・5月)/夏(7・8月)/秋(10・11月)/冬(1・2月)発行。水先案内に関してのご意見・ご感想がありましたら、水道局総務課までお寄せください。

〒951-8560 新潟市中央区関屋下川原町1丁目3番地3

☎️ https://www.city.niigata.lg.jp/kurashi/jyogesuideo/suido ✉️ somu.ws@city.niigata.lg.jp

ファイリングOK!



ガイド

中央ガイドに沿って2穴パンチなどで穴をあけ、ファイリングをすることができます。

新潟市水道局がお届けする情報紙

**新潟市水道局**

～安全な水 お客さまへ～



New Lifestyle, New Niigata  
さあ、新しい日常へ。

水道水質検査優良試験所規範  
水道GLP認定取得



# 水先案内

みず さき あん ない

秋号 vol.95 | 2022年[令和4年] 10月1日発行

見て探々 **脳トレ** 左と右の絵で、ちがいが5コ! 答えは、開いた⑤ページに!



新潟市では水道水を安定供給するため、耐震化などの対策を進めています。  
**水道管工事は何のため?**



水道メーターの検針票と一緒に  
お配りしています **水先案内、秋号をお届けいたします**

新潟市水道局ホームページ

新潟市水道局

検索





# 水道管の凍結対策はお早めに!

平成30年1月の寒波では、多くの家屋で水道管の凍結・破裂が発生しました。

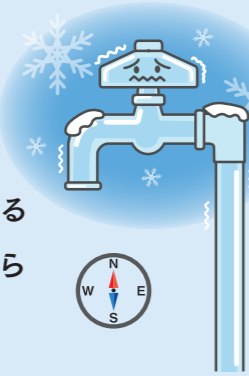
## 水道管

### 水道管は寒さが苦手! 早めの凍結対策を!

最低気温がマイナス4℃以下になると、水道管の凍結・破裂が発生しやすくなります。

#### 凍結しやすい水道管の特徴

- 1 むき出しになっている
- 2 北向きや、日の当たらないところにある



#### 3 風当たりの強いところにある

給湯器や給湯器に接続する給水管、給湯管など屋外にある部分は特に注意しましょう。

#### 水道管が凍ると大変なことに! ▶ 水道が使えない

凍った部分が解凍されるまで水や給湯器のお湯が使えなくなります。台所・トイレ・風呂につながる共通の場所が凍結すると生活に支障をきたします。

凍結対策の相談はお近くの指定給水装置工事業者へ!!

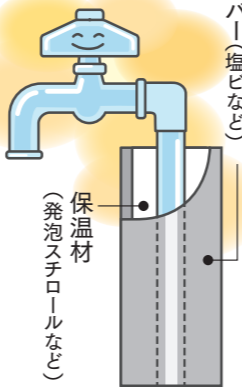


指定給水装置工事業者一覧

お問合せは 水道局 管路課へ ☎ 0120-411-002

#### 点検と対策

まずは保温材を点検! しっかり保温して、寒さから守ってあげることが大切です!



## 水道メーター

### 長期不在の場合は、止水栓を閉めておくと安心!

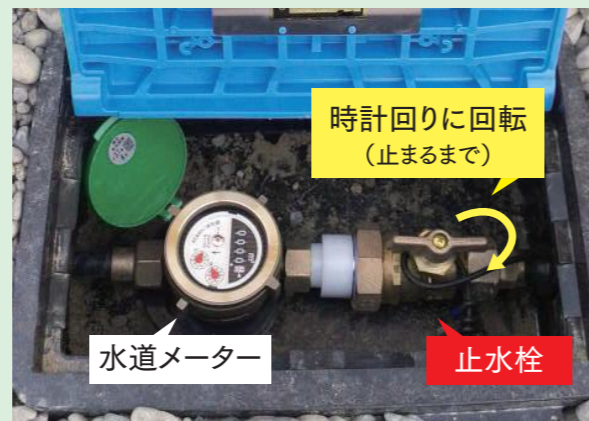
確認しておきましょう

- 1 水道メーターや止水栓の場所
- 2 止水栓の閉め方(右の写真参照)  
長期間不在にする場合は、止水栓を閉めておくことで、凍結・破裂による漏水を防ぐことができます。

水道メーターや止水栓のことは



水道メーターと止水栓



お問合せは 水道局 営業課へ ☎ 0120-411-002

# 災害に備え協力体制を築いています。

水道局では被災時に迅速な応急給水を行い、より早く水道施設を復旧するために、民間事業者や他都市と多くの災害協定を結んでいます。

## 県内の災害時協力体制

より早い水道の復旧につなげるため、県内の事業者と協力体制を築いています。

#### [応急給水]

- ・民間事業者
- ・県内他都市
- ・新潟市水道局OB (ボランティア)



#### [応急復旧]

- ・新潟市管工事業協同組合等
- ・県内他都市



#### [燃料供給]

- ・民間事業者 (燃料供給パートナー)
- ・県内他都市



## 体制の充実!

今年度、新潟市では3市と防災訓練を予定し、協力体制の充実を図ります。

大規模な災害が発生した際に他都市と助け合う協定を結んでいます。遠方だと、同時に被災しにくいいため、応援が期待できます。

#### [応急給水・応急復旧] (相互応援)

- ・仙台市・さいたま市・名古屋市
- ・愛知県他7県



#### [燃料供給] (相互応援)

- ・仙台市・横浜市・静岡市
- ・神戸市・岡山市
- ・愛知県他7県



## 県外の災害時協力体制

新潟市水道局燃料供給パートナーとして下記の事業者が登録中です。

過去の大規模災害では、応急車両などへの給油ができなくなり、迅速な水道復旧に対し、とても大きな問題となりました。水道局ではこの問題を解決するため、平成25年に「新潟市水道局燃料供給パートナー制度」を創設し、登録いただいた燃料供給事業者や他都市の水道局と協力体制を構築しています。

相沢石油(株)  
(有)石田商店  
内野農産(株)  
(有)勝山石油店  
金ヨ石油(株)  
北澤商事(株)

国兼商店  
(有)小林自動車  
桜井石油(株)  
笹川農機店  
(有)佐藤石油店  
白勢商事(株)

(株)スガイ  
(株)高助  
土田石油(株)  
敦井産業(株)  
敦井石油販売(株)  
(株)東プロ

(株)トカン  
(株)新潟シェル  
(株)新潟屋  
新潟熔材(株)  
新プロ産業(株)  
花屋

(株)ハヤマ  
堀川石油(株)  
(株)マルイチ風間興業  
(株)丸新エネルギー  
吉川石油店

お問合せは 水道局 経営管理課へ ☎ 0120-411-002

# 水道事業のリアル

暮

らしに欠かせない水道。将来にわたって安定的に事業を継続するためには、皆さまのご理解が欠かせません。水道事業にまつわるさまざまなデータ・数字を分析してみましょう。



今回は水道事業の節約を分析!

節約  
その1

## 浄配水施設の見直し

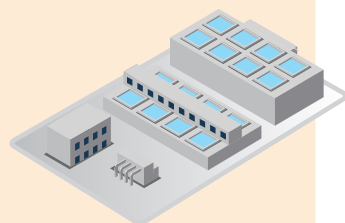
新潟市の広域合併によるスケールメリットを最大限に発揮するため、多角的視点から、施設の統廃合によりダウンサイジングを進めています。

平成17年度末  
(広域合併)

13 浄水場  
17 配水場

令和3年度末

6 浄水場  
13 配水場



節約  
その2

## 管路のダウンサイジング

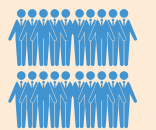


水道管の更新の際に、水需要に合わせた大きさに交換することにより、工事コストを節約しています。

節約  
その3

## 職員数の適正化

平成17年度末  
(広域合併)



412人

令和3年度末



310人

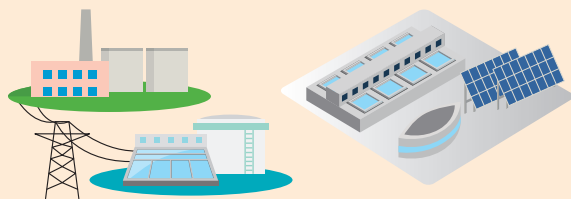
施設の統廃合、業務内容の見直し、外部委託の推進などにより、職員の適正配置に努めています。

節約  
その4

## 環境に配慮したエネルギーの利用

新潟市のごみ焼却発電施設で作った電気を使用

施設内での太陽光パネルによる自家発電設備



再生可能エネルギーの地産地消を推進し、電気料金を安く抑えると同時に、脱炭素化を進めます。

まとめ /



## なぜ、そんなに節約する必要があるの?

近年、人口減少や節水型器具の普及にともない、水道の使用量が減っています。水道事業は皆様の水道料金によって支えられており、使用量が減ると水道料金収入も減少します。そこで、将来にわたって安全な水道水を安定してお届けできるよう、経営の合理化とダウンサイジングを図っています。

ダウンサイジング!



子育て時は大きな自動車



夫婦2人になったら小さな自動車へ



「わかったかな?」  
ちがいはコチラ!



1 フェンスの貼り方の向き  
2 作業車両のフックの長さ

3 水道管の継手の位置  
4 手前のコーンの模様

5 ズボンの長さ

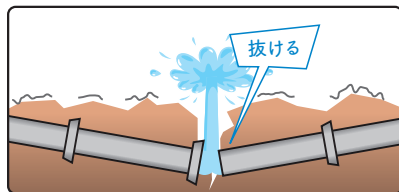
災害に備え、暮らしを守る水道管工事

地震に強い水道管(耐震管)への入れ替えについては、優先順位を決め、計画的に行っています。市街地での工事も多く、交通規制や騒音などでご迷惑をおかけしますが、水道管工事へのご理解とご協力をお願いします。

中面では災害に対する水道局の取り組みについて解説します!

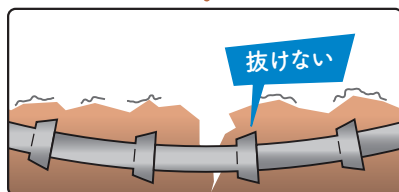
自然災害に強い水道を目指す  
水道管の耐震化について

浄水場から各家庭まで水道水をお届けするのが、地中に埋められている水道管です。「老朽化した水道管」と「耐震化されていない水道管」は地震に強い水道管(耐震管)と入れ替えています。



◀古い水道管(イメージ)

大きな地震が起きた時に水道管が破損し、大規模な断水の被害が予想されます。



◀新しい耐震管(イメージ)

水道管の継手部分に可とう性・伸縮性があるため、地震が発生しても抜けにくい水道管を採用しています。

古い水道管を放置していると…こんな危険も!



▲水道管が腐食して漏水した道路



▲東北地方太平洋沖地震による送水管の抜け出し(宮城県)  
出典:厚生労働省

「水道管は大切なライフラインです」

お問合せは 水道局 管路課へ ☎ 0120-411-002

