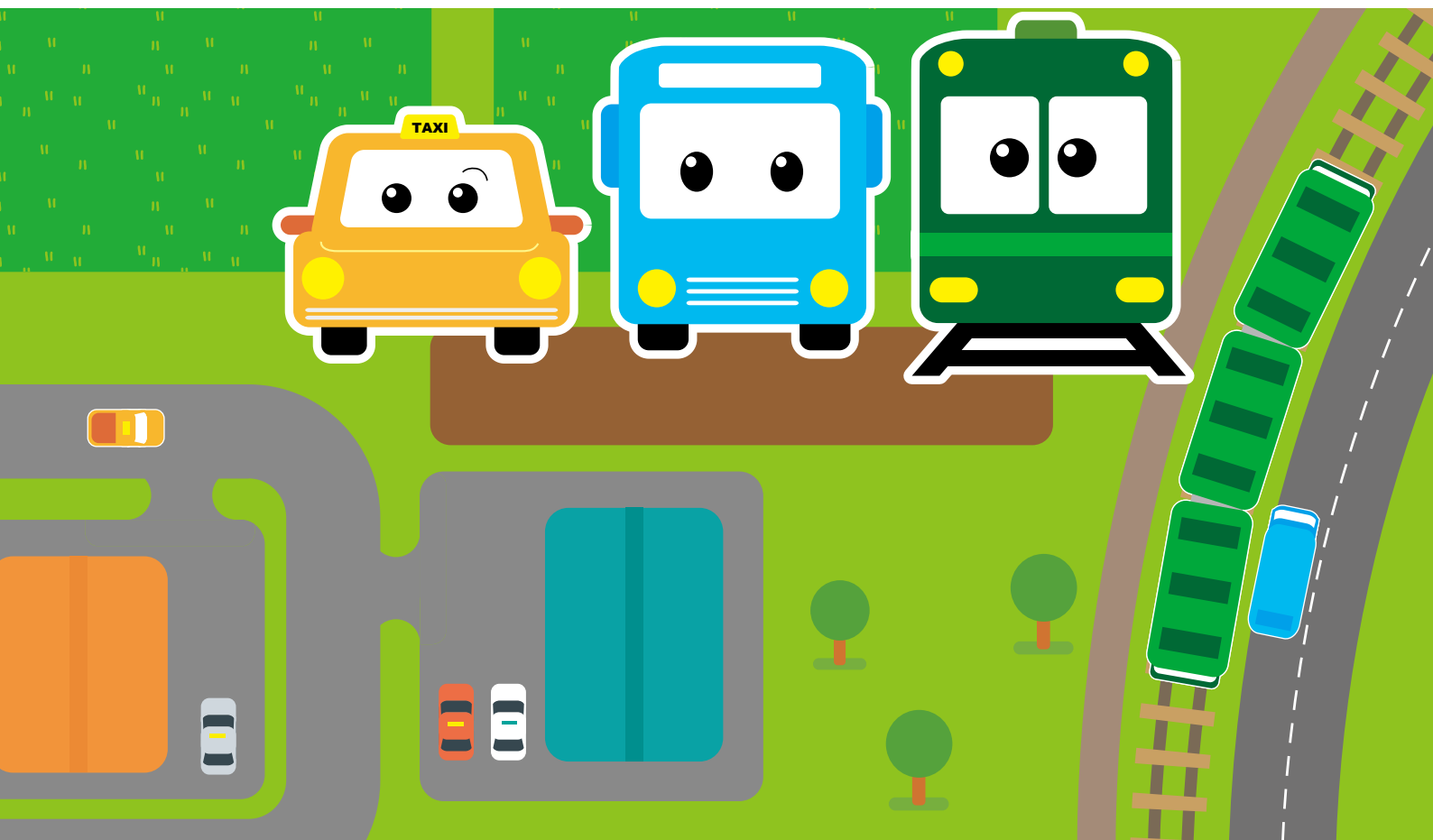
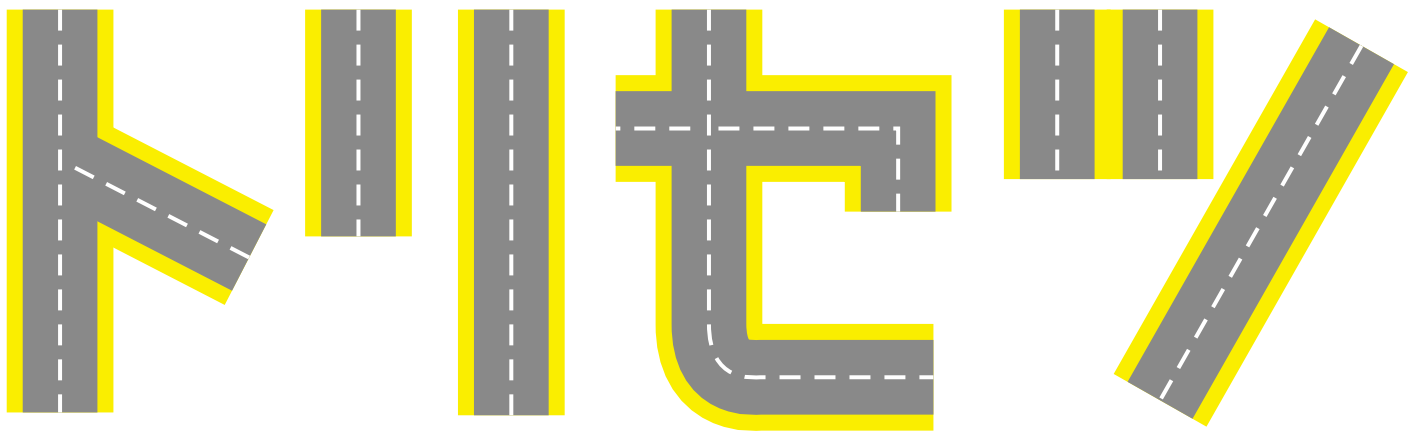


これを読めば市内公共交通の  
利用方法がわかる!

## 新潟市内公共交通の取扱説明書



# 公共交通の

公共交通とは、鉄道、バス、タクシーなどみんなが利用できる乗り物です。

# よいところを知ろう!

みなさんは知っていますか?  
新潟市内では、移動の約70%にクルマが利用されています。確かにクルマは便利で快適な乗り物ですが、「クルマばかりの生活」には困ったところも少なくありません。日々のお出かけ方法について、見直してみましょう。

**チャレンジしてみよう!** ここで紹介する「クルマばかりの生活」の困ったところは、反対に公共交通のよいところにも関連しているよ! それぞれ関連している困ったところ・よいところを探してみよう!

右ページ①～⑤の中から番号を1つずつ探してね! 見つけたら「答え」に番号を書いてね!

答えは2ページ右下にあります。

## 「クルマばかりの生活」は…

**A 交通事故の危険性**

クルマで毎年1万kmを50年間走り続けると、300人に1人が事故で死亡し、250人に1人が死亡事故の加害者になると言われています。<sup>\*1</sup>

●これに対する公共交通のよいところは何番だろう?

答え: \_\_\_\_\_

**B 安くない維持費**

クルマを所持していると、ガソリン代、駐車場代、税金、保険、車検などがかかります。例えば、150万円のクルマに7年間乗り、毎月ガソリン代1万円や駐車場代1万円などがかかるとすると、平均して1日あたり1,800円程度の維持費がかかることになります。<sup>\*2</sup>

●これに対する公共交通のよいところは何番だろう?

答え: \_\_\_\_\_

**C 大気中にたくさんのCO<sub>2</sub>(二酸化炭素)を排出する**

クルマは、電車やバスと比べて1人を運ぶためにたくさんのCO<sub>2</sub>を排出します。新潟市は現在、人口1人あたりのCO<sub>2</sub>排出量(運輸部門)が政令市の中でも特に多い都市のひとつとなっています。<sup>\*3</sup>

●これに対する公共交通のよいところは何番だろう?

答え: \_\_\_\_\_

**D クルマに頼る生活で運動不足に**

クルマ利用を続けていると、自然と歩数が減ってしまいがちです。「クルマばかりの生活」は運動不足の原因にもなりかねません。

●これに対する公共交通のよいところは何番だろう?

答え: \_\_\_\_\_

**E 朝夕の交通渋滞にイライラ**

朝夕の時間帯は、たくさんのクルマが一斉に移動します。渋滞に巻き込まれた中で、運転から手が離せない状況におけるストレスは意外に大きいものです。

●これに対する公共交通のよいところは何番だろう?

答え: \_\_\_\_\_

目次

P1~2	公共交通のよいところを知ろう!
P3~4	交通概略マップ(市内全域)
P5~6	鉄道(在来線)の乗り方
P7~8	バスの乗り方
P9~10	市内バス路線などのご紹介
P11	タクシーの乗り方
P12	お役立ち情報
P13~14	交通マップ(市内中心部)

## 公共交通のよいところ

**1 維持費がかからない**

乗車の分だけ運賃を支払う電車やバス。駐車場代や税金などの維持費はかかりません。

**2 移動の消費カロリーが2倍に**

日々の移動をクルマから公共交通に変えることで、自然と歩数が多くなり、同じ移動距離で倍以上のカロリーを消費することができます。

●移動に伴う消費カロリー

男性30代、65kgの人が20km通勤した場合(資料) 第6次改定日本人の栄養所要量より算出

**3 事故の心配が少ない**

運転はプロにおまかせ! 電車やバスなどの公共交通なら、事故の不安が減ります。

**4 居眠りOK、移動時間は自由時間♪**

移動時間は、運転に集中しなくてもいい自由時間。うたた寝や読書もできます。

**5 大量輸送で環境にやさしい**

多くの人を運ぶ公共交通は、1人あたりのCO<sub>2</sub>排出量がぐっと下がります。バスはクルマの約3分の1、電車なら約7分の1に!

●1人を1km運ぶのに排出するCO<sub>2</sub>

資料)「運輸・交通と環境」交通エコロジー・モビリティ財団(2016年度版)より

安全でお得、健康的で環境にも優しい公共交通にはよいところがたくさんありますね。では次のページから、新潟市の公共交通の乗り方や種類について学んでいこう!

お読みになる方へ 本冊子は、新潟市内の主な公共交通の乗り方をご紹介します。本冊子で学んだことを公共交通をご利用の際にお役立ていただければ幸いです。

\*1:資料)自動車免許非保有者に対するコミュニケーション実験(2003); 藤井聡・西中卓也・北村隆一、土木計画学研究・論文集20, pp.1003-1008 (国立公衆衛生院、および(社)日本損害保険協会出典の数値に基づき情報を作成)より  
\*2:資料)橋本信義「ナゴヤにおける特定路線MMの取り組み」(第2回日本モビリティ・マネジメント会議)、<http://www.jcomm.or.jp/2nd\_jcomm/pdf\_file2/O-06.pdf>(2017-1-20)より  
\*3:資料)「地方公共団体実行計画(区域施策編)策定支援サイト」、<https://www.env.go.jp/policy/local\_keikaku/kuiki/tools\_3.html>(参照2017-1-20)より



# こうつうがいりやく 交通概略マップ(市内全域)

住んでいるところに**赤色**でマークを付けてみよう!  
赤マークの近くにはどのような公共交通が走っているか調べてみよう。

詳しい路線や駅・停留所などに関して、鉄道・路線バス・タクシーは運行事業者のホームページを、区バスや住民バスは各区役所のホームページをご覧ください。

詳しくはP14-15の交通マップ(市内中心部)をご覧ください

新潟市内の鉄道の乗り方はP5~6をチェック!



新潟市内のバスの乗り方はP7~8をチェック!



タクシーの乗り方や会社情報についてはP11~12をチェック!



市民の移動手段として鉄道やバス、タクシーなどが活躍しているんだね!



- 【鉄道】**
- 駅 (Station)
  - 在来線 (Conventional line)
  - 新幹線 (Shinkansen)
- 【バス】**
- BRT運行区間 (BRT operating area)
  - 市内中心部の主なバス運行エリア (Main bus operating area in the city center)
  - 南新潟方面へ向かう路線バスの主な運行方向 (Main bus route direction towards southern Niigata)
  - 西新潟方面へ向かう路線バスの主な運行方向 (Main bus route direction towards western Niigata)
  - 東新潟方面へ向かう路線バスの主な運行方向 (Main bus route direction towards eastern Niigata)
  - 地域内の生活交通(路線バス、区バス、住民バス)の主な運行方向 (Main bus route direction for local life traffic)
- 【その他】**
- P パークアンドライド駐車場 (Park and Ride parking lot)
  - 高速道路 (Expressway)
  - 高速道路インターチェンジ(IC) (Expressway interchange)
  - 市内の主な施設 (Main facilities in the city)

平成29年3月現在の情報です





# 鉄道(在来線)の乗り方

## 入場の準備をする

### Suica (スイカ) ※1で乗る場合

#### Suica について

Suica (スイカ) は、鉄道、バス、お買い物などに利用できる JR 東日本の IC カードです。あらかじめ入金(チャージ)しておけば、ワンタッチで改札機を通過できて硬貨いらす。乗り越しても改札機で自動精算ができます。※初回購入時に預り金 500 円がかかります。(預り金はカード返却時に返金されます) ※Suica エリア内のみご利用になれます。



#### 入金 (チャージ) の仕方

IC カードの残額が初乗り運賃に満たない場合は、改札機を利用できません。自動券売機等で現金により上限 2 万円まで入金(チャージ)できます。(一部の機械では、ビューカードによるクレジットカード決済も可能です)

### きっぷ (乗車券) で乗る場合

#### 目的地までの金額を確認する

券売機付近の運賃表で自分の行きたい駅名を探しましょう。駅名と一緒に表示されている数字が目的地までの運賃です。



運賃表と券売機

#### 券売機できっぷを購入する

券売機にお金を投入して、運賃表で確認した金額のボタンを押します。おつりの取り忘れに注意してね。



券売機



見本

## ホームに向かう

### 列車が発車するホームを確認する

改札口付近にある時刻表または電光掲示板で、何時に、何番ホームの列車に乗ればいいのか確認しましょう。



電光掲示板

改札口

### Suica (スイカ) で乗る場合

自動改札機の IC マークのついた読み取り部に、Suica をしっかりタッチ(タッチ音あり)して、改札口を通り抜けます。

※一部の駅では簡易 Suica 改札機が設置されています。乗降の際には自動改札機の場合と同じく、IC マークのついた読み取り部に、Suica をしっかりタッチしてください。

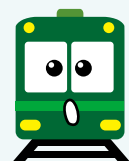


自動改札機

### きっぷ (乗車券) で乗る場合

自動改札機にきっぷを入れて、改札口を通り抜けます。一部、自動改札機が設置されていない駅もあります。

「こども」の乗車券は「おとな」の半額なんだね。  
※半額とならない場合があります



## 列車に乗る

黄色い線まで下がって並び、列車の到着を待ちます。乗降口の案内表示がある所は案内にならって並びましょう。列車が到着したらドア前方を広く開け、先に人が降りるまで待つてから乗車しましょう。



車いすをご利用のお客さまや目の不自由なお客さまなど、駅係員によるホームまでのご案内や列車の乗り降りなどのお手伝いをご希望される場合は、事前に駅までご連絡いただきますようご協力をお願いいたします。

身体の不自由な方や配慮が必要な方がいたら「何かお困りですか」といったお声がけをお願いします。

お互いに支え合い  
みんなで気持ちよく使おう。



## 列車から降りる

車内で、停まる駅のアナウンスがありますので目的地に着いたら降車しましょう。

### ドアの開け閉めについて

ドアの横にドア開閉ボタンがある車両の場合、ボタンを押してドアを開けて乗り降りしましょう。ドアを閉める場合は、周囲に注意しましょう。また、手でドアを開け閉めするタイプの列車もあります。



ドア開閉ボタン

## 改札口から出場する

ホームから改札口まで進み、自動改札機にきっぷを通して(または IC カードをタッチして)改札口を通り抜けます。(きっぷは回収されます) 一部、自動改札機の代わりに運賃箱や簡易 Suica 改札機が設置されている駅があります。



改札口

## 駅員のいない駅でのワンマンカー乗り降りのご案内

### ワンマンカーに乗る

●進行方向1両目、1番後ろのドアから、ボタンでドアを開けてお乗りください。



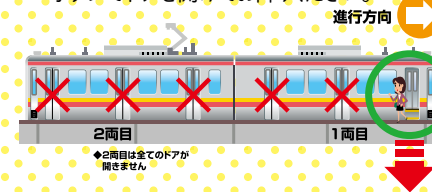
2両目

1両目

◆2両目は全てのドアが開きません

### ワンマンカーを降りる

●進行方向1両目、1番前のドアから、ボタンでドアを開けてお降りください。



2両目

1両目

◆2両目は全てのドアが開きません

【注意】  
※降車の際に乗車券・運賃を運賃箱にお入れください。  
※ボタンは、周りが光っている時のみ押すことができます。  
※駅員がいる駅(有人駅)は、全てのドアが開閉します。

※1 Suica (スイカ) のほかに、以下の交通系 IC カードもご利用可能です。(平成 29 年 3 月現在) PASMO (パスモ)、Kitaca (キタカ)、TOICA (トイカ)、manaca (マナカ)、ICOCA (イコカ)、PiTaPa (ピタパ)、SUGOCA (スゴカ)、nimoca (ニモカ)、はやかけん

(参考) 新潟市周辺のワンマンカー運行区間は次のとおりです。(時間帯により異なる場合があります) 平成 29 年 3 月 4 日現在 羽越本線(新津~村上)、白新線(新潟~新発田)、信越本線(新津~新潟)、磐越西線(五泉~新津)、越後線(吉田~新潟)





新潟市内のバスとして主に、新潟交通株式会社及び新潟交通観光バス株式会社が運行する路線バスのほか、区バス、住民バスがあります。

## バスに乗るまで

### ①バス停や路線について確認しましょう

まずは、自宅や学校、職場などの近くにバス停があるか確認しましょう。次に、バスの行き先や運賃、バスの発車時刻などを確認しましょう。車いすでバスをご利用される方は、事前にバス事業者にご確認ください。

◀なるほど便利!▶

新潟市交通お役立ちサイト※1

交通マップを見れば、市内のバス停位置が一目瞭然! 時刻表や運賃、路線図紹介ページへ簡単にアクセスできる!



※1 詳しくはサイトをチェック! QRコードから簡単アクセスできます

### ②バス停でバスを待ちましょう

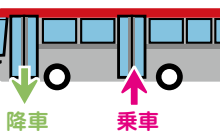
バスの行き先や発車時刻を確認して、バス停でバスを待ちましょう。一部のバス停では、バスの位置情報が確認できます。バスが到着したら、バスの前方に表示されている行き先を確認して乗車します。



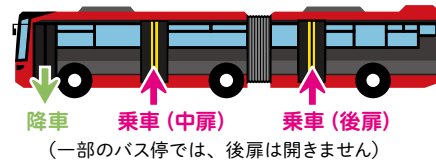
### 乗車口はどこ?

市内のバスは、後乗り・前降り・降車時払いです。  
(一部、前乗りや乗車時払いの路線があります)

#### 一般のバスの場合



#### 連節バスの場合



## 乗るときは

### 「りゅーと」・その他 IC カード※2 の場合



カードリーダー (乗車)

乗車口にあるカードリーダーに IC カードをタッチします。カードリーダーが反応すれば「ピッ」と音が鳴ります。



車両の乗車口左側にこのようなステッカーが付いていれば、運賃の支払いにりゅーとが使えます。

### 現金払いの場合



発券機

乗車口にある発券機から整理券が発行された場合は、整理券を1枚取ります。

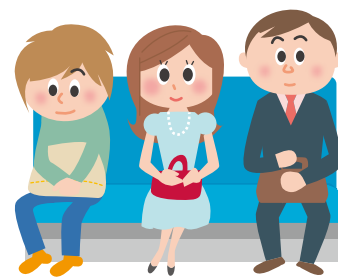
## バスを降りるときは

### 目的地が近づいたら

降りるバス停の車内アナウンスが流れたら、近くの降車ボタンを押します。バスが完全に止まってから席を立ち、前ドアの方へ進んで運賃を支払います。



降車ボタン



## バスにカード乗車券「りゅーと」について

市内でバスを利用する方は、バス IC カード乗車券「りゅーと」が便利でお得です。また、より多くの方が IC 精算にすることで、バスへの乗り降りがさらにスムーズになるなど、皆さんが利用するバスはさらに便利になります。「りゅーと」は、チャージ(入金) 機利用など所定の方法で、残額上限 20,000 円までチャージ(入金) することができます。

小銭いらずで簡単精算! 乗れば乗るほどポイントがたまる!

りゅーとは新潟交通の各営業所やバスセンター案内所等で購入できます。購入時はデポジット 500 円が必要です。(デポジットはカード返却時に返金されます)



## 運賃の支払い方法

### 「りゅーと」・その他 IC カードの場合



カードリーダー (降車)

運賃箱の横に設置されたカードリーダーに IC カードをタッチします。カードリーダーが反応すれば「ピピッ」と音が鳴ります。

### 車内でも「りゅーと」にチャージ(入金) できます!

運転手にチャージ(入金) することと、チャージ(入金) 金額を伝えましょう。車内では、1,000 円札で 1,000 円、2,000 円、3,000 円のチャージが可能です。  
※車内での事故防止のためチャージ(入金) は停車中に行いましょう。  
※カード残額が 1 万円以上あるときは車内でチャージ(入金) できません。

## 土休日こどもワンコインバスのご案内



このステッカーが目印です

土曜・日曜・祝日など土休日ダイヤの日に、小学生以下のお子さまが現金 50 円※3 でバスに乗れる区間があります。現金 50 円で降車の際は、運賃を支払う前に必ず運転手へお声がけください。対象区間などについては、新潟交通株式会社のホームページなどをご確認ください。

※3 その他割引との重複割引はできません。

「こども」の運賃は「おとな」の半額(10円単位に切り上げ) だよ。

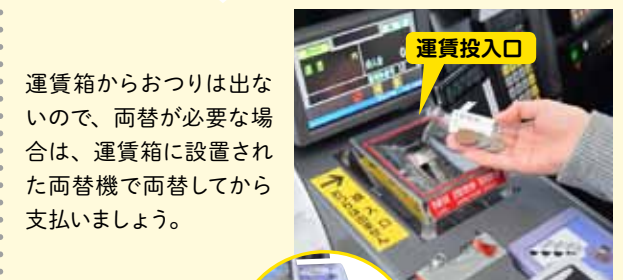
### 現金払いの場合

#### 車内前方の運賃表を確認する

車内前方に運賃表があります。運賃表の番号と整理券番号を照らし合わせて運賃を確認しましょう。



運賃表



運賃投入口

運賃箱からおつりは出ないので、両替が必要な場合は、運賃箱に設置された両替機で両替してから支払いましょう。



両替はここでできます

車内では、50円・100円・500円硬貨、1,000円札の両替ができます。

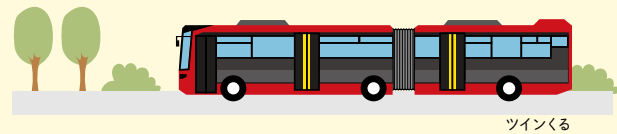
※2 「りゅーと」のほかに、下記交通系 IC カードもご利用可能です。(平成 29 年 3 月現在) Suica (スイカ)、PASMO (パスモ)、Kitaca (キタカ)、TOICA (トイカ)、manaca (マナカ)、ICOCA (イコカ)、PiTaPa (ピタパ)、SUGOCA (スゴカ)、nimoca (ニモカ)、はやかけん



# 市内バス路線などのご紹介

## 路線バス

新潟市内には、大きく分けて市内中心部およびその周辺を結ぶ路線バスと他地域間を結ぶ路線バスがあります。通勤・通学のほか、買い物や通院といった日常生活において、誰でも利用できる便利な移動手段です。また、市内中心部の移動は新潟駅前や万代シテイ、古町を走るBRT（萬代橋ライン）が便利です。



新潟市交通マップは新潟市交通お役立ちサイトからダウンロードできます。

## BRTってなあに？

BRTのシンボルマークです

BRTとは“Bus Rapid Transit”の略で、より早く、より正確な時間で、より多くの人を運ぶなど、一般のバス路線とは一線を画する次世代のバスシステムのことです。新潟市では、従来の約2台分の定員がある連節バスなどを用いて、多くの人移動する「新潟駅～万代～古町～市役所～白山駅～青山」間に導入しています。



## 連節バス「ツインくる」

- ▶ BRT(萬代橋ライン)において、快速便として運行しています。
- ▶ 運転手1人で普通のバスの約2台分の人を運ぶことができます。
- ▶ 広い床面や折りたたみ式のスロープ板で車いすの乗り降りも可能であるほか、座席を折りたたんで車いすを固定することも可能です。
- ▶ 積雪時でも普通のバスと同様に走行可能です。

ツインくる

### ツインくるの豆知識

#### 「りゅーと」定期券専用カードリーダー

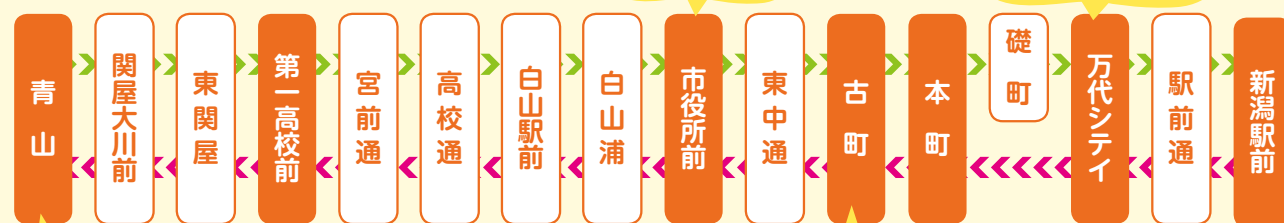
通勤・通学ラッシュ時間帯(平日ダイヤ運行日の朝7時から9時まで)は「りゅーと定期券」専用カードリーダーが使用できます。  
※定期券乗り越し区間がある場合は、(運転席側)カードリーダーをタッチしてください。



定期券専用カードリーダー

### ●主な運行系統

は快速便の停車バス停



大型ショッピングセンターもあるよ

ふるまちモールを探検しよう!

## 区バス

市(区)が主体となって運行し、各区内における様々な施設を結ぶ、地域の移動に便利なバスです。



### 秋葉区バス(秋葉区)

路線、運賃、ダイヤなどの詳細は各区のホームページをご覧ください。

## 住民バス

地域住民が考える「ここにもバスが必要」という路線において、地域住民が主体となって運行するバスです。



### カナリア号(江南区)

路線、運賃、ダイヤなどの詳細は各区のホームページをご覧ください。

## 区バス、住民バスの路線紹介

(社会実験の路線については除く)

平成29年3月現在

IC ...ICカード対応車両

	区バス	住民バス
北区	北区バス	島見町・太郎代ルート* IC、おらつてのバス
東区	東区バス IC	
中央区		しも町循環バスにこここ号 IC
江南区	江南区バス IC	両川地域バス* IC、大江山地区バス* IC、カナリア号、横バス
秋葉区	秋葉区バス	
南区	南区バス	月湯住民バス
西区	西区バス* IC	坂井輪コミュニティバスQバス IC、コミュニティ佐潟バス IC、内野上新町ルート* IC
西蒲区	西蒲区バス	

※路線バスの延伸として運行しているバスです。

## 車両についているマークについて

車いすマークやベビーカーマークがついている車両には、それぞれ表中のような乗車が可能です。これらのマークは乗車口横や乗車スペース付近などに掲出されています。

掲出マーク	対応車両	対応状況
車いすマーク	鉄道	フリースペースを設置しており、車いすやベビーカーを折りたたまずに乗車できます。
ベビーカーマーク	バス	ベビーカー対応の補助ベルトを設置しており、ベビーカーを折りたたまずに乗車できます。

# タクシーの乗り方

# お役立ち情報

## タクシーに乗る



### 電話で呼ぶ

タクシー会社に電話をします。自分がいる場所を簡潔に説明できるようにしましょう。



### 乗り場で乗る

主要な駅前のロータリーや下記のマップにご案内するタクシー乗り場などで、タクシーに乗ります。

### のりば案内

大型スーパーやデパート、ホテル、病院などには“タクシーのりば”の標識があります。標識が設置されている場所で待つと、タクシーが停車します。まちなかでは、右図のとおり乗り場が設けられています。



## 乗車できるタクシーの見分け方

タクシーの表示板で、乗車可能かどうか確認できます。

タクシーの状態	乗車できる	乗車できない
表示	空車	空車以外の場合 (貸走、実車、回送など)



## タクシーに乗ったら、運転手に目的地を告げます。

## 精算方法

目的地に到着したら運賃メーターで運賃を確認して、運転手に運賃をお支払いください。(22時～翌朝5時は、割増料金が加算されます)  
主に、現金やクレジットカードなどによる精算が可能です。クレジットカード精算の場合は、乗車前に利用可能なカードの種類について運転手にご確認ください。

※その他、市内タクシー券などがご利用いただけます。



## 公共交通の乗車マナー



### 列に並んで、順番に乗車

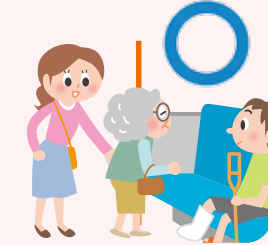
順番を守って乗車しましょう。かけ込み乗車は危険ですので、やめましょう。



### ドア付近で立ち止まらない

乗り降りする人の迷惑にならないように、乗車したからできるだけドア付近に立ち止まらず、奥に詰めましょう。

### 優先席は譲りましょう



お年寄りやお身体の不自由な方、乳幼児をお連れの方、妊娠されている方に席を譲りましょう。



### 携帯電話の通話は控えて

車内では携帯電話の通話は控えましょう。また、音楽やゲームを楽しむ場合は周囲の迷惑にならないよう注意しましょう。



### 考えよう、荷物の位置

車内が混雑している場合、荷物は網棚に上げる前に抱えるなどして、周囲の迷惑にならないよう注意しましょう。リュックサック等の荷物は、背負ったままでは気づかない間に周囲の迷惑になっているかも。

## ホームページのご案内

### 新潟市交通お役立ちサイト

市内の主な交通手段を簡単に調べられる交通リンク集や市内を移動する鉄道やバス(路線バス、観光循環バス、区バス、住民バスほか)のルートを一目で確認できるマップなど、様々なお役立ち情報をまとめたサイトです。  
<http://niigata-norote-arukote.com/>



### にいがたエコ通勤チャレンジサイト

通勤で使用した交通手段を毎回登録することでスタンプが貯まり、貯まったスタンプで素敵な景品がもらえるサイトです。エコ通勤によって消費したカロリーや削減したCO<sub>2</sub>量の見える化もできます。  
<http://www.niigata-ecommuters.com/>



## タクシー会社一覧

平成29年3月現在

本社所在区	会社名	電話番号
北区	太陽交通株式会社	0120-387-411
	東港タクシー株式会社	0120-652-331
	ハマタクシー株式会社	0120-67-2551
	都タクシー株式会社(豊栄)	025-387-2004
東区	さくら交通株式会社	025-274-3232
	株式会社三洋タクシー	0120-834-341
	新潟あさひタクシー株式会社	0120-892-290
	有限会社東重機運輸	025-271-3053
	富士タクシー株式会社	0120-24-5166
	港タクシー株式会社	025-275-3710
中央区	四葉タクシー有限公司	0800-800-4281
	有限会社コバト交通	025-287-1121
	第一タクシー株式会社	025-284-0123
	はとタクシー株式会社	025-287-1121
	万代タクシー株式会社	0120-009-807
	日の出交通株式会社	025-249-2111
	都タクシー株式会社	025-283-1139

本社所在区	会社名	電話番号
江南区	株式会社NK交通	025-382-5222
秋葉区	しあわせ交通株式会社	0250-22-0800
	新興タクシー株式会社	0250-24-2822
南区	有限会社フラワ-観光	0120-228-131
	白根タクシー株式会社	0120-112-167
西区	白根中央タクシー株式会社	0120-331-181
	三和第一交通株式会社	025-377-2506
西蒲区	太陽交通新潟有限公司	0120-86-5456
	光タクシー有限公司	025-262-5141
	曾根タクシー株式会社	0256-88-3138
	株式会社燕タクシー	025-375-5858
西蒲区	まきタクシー有限公司	0120-29-2525
	弥彦タクシー株式会社	0256-82-3212

※新潟市内に本社営業所がある会社については、本社営業所の住所をもとに掲載しています。  
※配車エリア、営業時間等の詳しい情報は各社にお問い合わせ下さい。  
※市内には、ここに掲げた会社のほかに個人タクシーも運行しています。



# こうつう 交通マップ(市内中心部)

市内中心部にはたくさんのおでかけスポットがあるよ!  
それぞれどのような行き方があるかな?

鉄道で新潟駅まで行く際の運賃例

- 新津駅から利用する場合 → 320円
- 豊栄駅から利用する場合 → 240円
- 内野駅から利用する場合 → 240円

※大人がきっぷで乗車した場合の運賃です。



### 凡例 1

- 【鉄道】
- 在来線
  - 上越新幹線
- 【路線バス】
- 市内均一(210円)運賃区間
  - ワンコイン(100円)運賃区間

凡例	路線番号	路線名	主な通行系統	路線番号	路線名	主な通行系統
2	B1	萬代橋ライン(BRT)	新潟駅前～青山 新潟駅前～青山～西部営業所	C8	新大病院線	新潟駅前～八千代橋～新潟大学病院
	C1	県庁線	市役所前～県庁～新潟駅南口 新潟駅南口～県庁～美咲合同庁舎	みなど	みなど循環線	ピアBandai～沼垂四ツ角～万代シティ～古町～湊町通～ピアBandai～新潟日報メディアシップ
3	C2	浜浦町線	新潟駅前～浜浦町～信濃町～西部営業所 新潟駅前～水族館前	佐渡汽船	佐渡汽船線	新潟駅前～朱鷺メッセ～佐渡汽船 佐渡汽船～古町～県庁
	C3	信濃町線	新潟駅前～信濃町～西部営業所 新潟駅前～学校町～信濃町	S3	水島町線	新潟駅前～水島町～美咲合同庁舎(西部)(営)
4	C4	東堀通線	市役所前～東堀通～入船営業所	S4	上所線	新潟駅前～南高校前～ユニゾンプラザ前～女池愛宕
	C5	西堀通線	市役所前～西堀通～入船営業所 市役所前～西堀通～臨港病院前	E1	臨港線	新潟駅前～万代町通～山の下～(新日本海フェリー)～臨港病院～新潟駅前～万代町通～桃山町～臨港病院
5	C6	八千代橋線	新潟駅前～八千代橋～西堀通～入船営業所	青山	青山循環線	青山～信濃町～浦山～青山
	C7	柳都大橋線	新潟駅前～柳都大橋～入船営業所			

### 交通マップの見方

- や□は起点および終点停留所を、○は途中停留所を表します。
  - △は矢印の方向のみ停車する停留所を表します。
  - は新潟交通(株)の営業所です。
  - 地図上の番号(C1など)は路線番号です。
  - 編集の都合上、地図上の停留所の位置と実際の停留所の位置が多少異なる場合がございますので、ご了承ください。
  - 急行、快速は停車しない停留所があります。
- ※ダイレクト便、モーニングライナーなど、一部掲載していない路線があります。

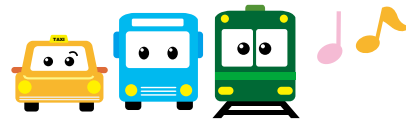
平成29年3月現在の情報です



そのほか、

にい がた し かつ やく べん り の もの 新 潟 市 で 活 躍 し て い る 便 利 な 乗 り 物 た ち も 一 部 紹 介 !

(平成 29 年 3 月 現 在 の 情 報 で す)



### じょう えつ しん かん せん 上 越 新 幹 線



(新 潟 ~ 東 京)

新 潟 駅 から 東 京 駅 ま で 約 2 時 間 で 移 動 で き ま す 。 2 階 建 て の “Max と き 号” も 走 っ て い ま す 。 新 潟 県 内 に 5 カ 所 の 駅 が あ り 、 県 内 の 移 動 や 通 勤 な ど で 利 用 さ れ て い ま す 。 乗 車 す る 新 幹 線 の 「指 定 席」 を 事 前 に 予 約 し て お け ば 、 混 雑 時 に も 席 を 確 保 す る こ と が で き ま す (指 定 席 は 別 途 料 金 が 必 要 で す)。

### けん ない こう そく 県 内 高 速 バ ス



(新 潟 ~ 三 条 ・ 燕 / 五 泉 ・ 村 松 / 長 岡 / 柏 崎 / 十 日 町 / 高 田 ・ 直 江 津 / 糸 魚 川)

高 速 道 路 を 通 る こ と で 、 短 時 間 で 新 潟 市 と 県 内 各 地 を 結 ぶ バ ス で す 。 予 約 な し て 利 用 で き る の で 、 急 な 予 定 の 際 に も 乗 る こ と が で き て 便 利 。 長 距 離 の 移 動 で も 、 睡 眠 や 読 書 な ど し て 過 ご せ る メ リ ッ ト も あ り ま す 。

### かん こう じゅん かん 観 光 循 環 バ ス



© 高 橋 留 美 子 / 小 学 館

(新 潟 駅 ~ 白 山 公 園 ~ 新 潟 市 水 族 館 ~ 朱 鷲 メ ッ セ ~ 新 潟 駅)  
※ 白 山 公 園 先 回 り コー ス と 朱 鷲 メ ッ セ 先 回 り コー ス が あ り ま す

水 族 館 や 博 物 館 、 美 術 館 な ど 、 市 内 中 心 部 に 点 在 す る 施 設 を 効 率 的 に 移 動 す る た め に 、 新 潟 市 が 新 潟 交 通 と 共 同 で 運 行 し て い る バ ス で す 。 多 くの 漫 画 家 を 輩 出 し て い る 新 潟 市 ら し く 、 車 体 に は 本 市 に ゆ か り の あ る 漫 画 家 の 作 品 の キャ ラ ク ター が 描 か れ て い ま す 。

### くう こう 空 港 リ ム ジ ン バ ス



(新 潟 駅 南 口 ~ 新 潟 空 港)

こ の バ ス に 乗 れ ば 、 新 潟 駅 と 新 潟 空 港 間 を ノ ン ス ト ッ プ で 移 動 で き ま す 。 ゆ と り の あ る 座 席 配 置 や バ ゲ ッ ジ ルーム を 備 え て い る た め 、 海 外 旅 行 な ど 大 き な スー ツ ケー ス を 持 っ た 方 も 利 用 し や す い バ ス で す 。 所 要 時 間 は 片 道 約 25 分 、 1 日 往 復 65 便 が 走 っ て い ま す 。

### すい じょう 水 上 バ ス



(新 潟 ぶ る さ と 村 ~ 新 潟 県 庁 ~ 朱 鷲 メ ッ セ ~ み な と び あ)

新 潟 市 を 流 れ る 大 河 ・ 信 濃 川 を 周 航 す る 水 上 バ ス 。 四 季 折 々 の 河 畔 の 風 景 を 眺 め な が ら 、 観 光 ス ポ ッ ト ま で 水 上 の 旅 が 楽 し め ま す 。 移 動 用 の 「シ ャ ト ル 便」 の ほ か 、 観 光 に 利 用 さ れ る 「周 遊 便」 や 貸 切 の 「チャーター 便」 な ど が あ り 、 イ ベ ン ト や 船 上 結 婚 式 な ど の 利 用 も で き ま す 。

### フェリー



(新 潟 ~ 佐 渡)



(新 潟 ~ 小 樽 / 苫 小 牧 / 敦 賀 / 秋 田)

2019 年 で 開 港 150 周 年 の 新 潟 港 か ら は 、 佐 渡 航 路 の ほ か 、 北 海 道 や 福 井 県 等 を 結 ぶ 航 路 が 就 航 し て い ま す 。 フェリー の 中 に は 船 内 に ビ デ オ シ ア ター や カ ラ オ ケ ボ ッ ク ス 、 大 浴 場 な ど を 備 え て い る も の も あ り 、 長 時 間 の 移 動 で も 快 適 に 過 ご す こ と が で き ま す 。

### ひ こう き 飛 行 機



国 内 線 : 札 幌 (新 千 歳) / 成 田 / 名 古 屋 (中 部 国 際 ・ 小 牧) / 大 阪 (伊 丹) / 福 岡 / 沖 縄 (那 覇)  
国 際 線 : ソ ウ ル / 上 海 / ハ ル 濱 仁 / 台 北

新 潟 空 港 を 発 着 す る 飛 行 機 は 、 国 内 の 主 要 都 市 を は じ め 国 外 の 様 々 な 都 市 と 新 潟 を 結 び 、 市 外 の 方 か ら も 旅 行 や ビジ ネ ス な ど に 利 用 さ れ て い ま す 。 新 潟 駅 から 新 潟 空 港 へ の ア ク セ ス は リ ム ジ ン バ ス で 約 25 分 、 最 寄 り の 高 速 道 路 IC か ら は 約 10 分 と 利 便 性 の 高 い 場 所 に 位 置 し て い ま す 。



ご 利 用 く だ さ い  
公 共 交 通

新 潟 市 モ ビ リ ティ ・ マ ネ ジ メ ン ト 推 進 協 議 会

< 平 成 29 年 3 月 発 行 >

〒 951-8550 新 潟 市 中 央 区 学 校 町 通 1 番 町 602-1  
新 潟 市 都 市 政 策 部 都 市 交 通 政 策 課 内  
TEL : 025-226-2723 (直 通) FAX : 025-229-5150  
Email : kotsu@city.niigata.lg.jp