



学校が元気に!

地域が元気に!

子どもが元気に!

## 地域と学校パートナーシップ事業

本市では、学校が地域に開かれ、地域と共に歩むことができるよう「地域と学校パートナーシップ事業」を行っています。

区内全ての小中学校に「地域教育コーディネーター」を配置し、地域と連携・協働した様々な活動を行い、事業の目指す姿「学校が元気に! 地域が元気に! 子どもが元気に!」の実現に向け取り組んでいます。

今号は江南区内の小中学校で実施した、各校の特色ある取組を紹介します。楽しく活動する子どもたちとボランティアさんの様子をご覧ください。

始めてみませんか? 学校ボランティア

関心がある方は、各学校に問い合わせください。

問い合わせ先はこちら



問江南区教育支援センター ☎025-382-4903

### 丸山小学校

丸山の良いところを見つけよう



地域の方と協力し「たけのこ掘り」を行いました。たけのこが伸びて大きな竹になることを学び、心に残る体験となりました。

### 大淵小学校

大淵地区の人々をつなげる



「地域の絆づくり」をテーマに、交流の機会となるようなイベントを企画し、地域の方に発表しました。

### 曾野木小学校

地域伝統の天野甚句講習会



保存会の方々に踊り方を教えてもらいました。楽器にも触らせてもらい、楽しみながら伝統文化を学びました。

### 両川小学校

両川宣隊ないすうレンジャー



酒屋町商店街の方々に、これからも元気でがんばってほしい思いを伝えるため、3年生が結集し、お店をまわって盛り上げました。

### 東曾野木小学校

天野河川防災ステーション見学



5年生が信濃河川事務所や区役所の方から、災害時の施設の役割、車両などについて説明を受け、防災について学びました。

### 横越小学校

チューリップ染め コサージュ作り



6年生が横越名産のチューリップの花びらを使い、卒業式に親子で付けるコサージュの染め出しをしました。

### 亀田小学校

受け継ごう 亀田の伝統



4年ぶりの「かめだ祭り」に参加しました。亀田を愛する気持ちがさらに高まり、達成感を得られました。

### 早通小学校

どじょうプロジェクト



地域の歴史と関わりが深い生き物である「どじょう」について学び、「どじょう」にとって快適な環境を考えました。

### 亀田東小学校

創立60周年記念祭



地域の方と協力し、4年生が燈籠とオリジナル木遣りを披露することで、記念祭を大いに盛り上げました。

### 亀田西小学校

岩万燈押し合い、亀田木遣り



岩万燈保存会の協力のもと、亀田の伝統を受け継ぐため熱心に練習し、「かめだ祭り」に参加しました。

### 大江山中学校

農業体験学習



7月上旬に、1年生が地域の農家の方の指導・協力のもと、農作物の収穫作業を行い、農作業の大変さを学びました。

### 曾野木中学校

中学校区の清掃



曾野木地区青少年育成協議会の方々が見守る中、全校生徒で通学路のゴミ拾いを行い、校区の美化に貢献しました。

### 両川中学校

地域PRのためのCMづくり



酒屋町商店街の協力のもと、地域の魅力を発信する動画を制作・発表し、両川地区をPRしました。

### 横越中学校

職場体験学習



横越地域内にある28の事業所の協力のもと、2年生が職場体験学習を行い、働くことの大変さを体験しました。

### 亀田中学校

亀田編復興プロジェクト



亀田編について、地域の方も参加する講座に参加し、糸から生地になるまでの工程を学習しました。

### 亀田西中学校

「ふれ愛運動会」ボランティア



運動会当日は、用具の準備から競技の運営まで携わり、活躍しました。地域の方からも感謝され、充実した時間を過ごしました。

# 梅の花 スポット 紹介

かめだ 梅まつり

亀田地区は「藤五郎梅」および「越の梅」の発祥地です。  
 実の収穫を目的とする江南区の梅は、鑑賞用の花梅と違い、薄紅色の花を咲かせます。  
 開花時期は3月中旬から下旬ごろです。「梅の花咲くおすすめ散策スポット」を巡ってみませんか。

梅の開花予測 3月11日頃



詳しくはこちら

問産業振興課 農政グループ ☎025-382-4816



散策される方へのお願い  
 ご覧いただく梅の木は、近隣の梅農家の畑です。畑内への立ち入りはご遠慮ください。また、路上駐車や私有地への立ち入りもご遠慮ください。

## 藤五郎梅の歴史

江戸時代の終わり頃、旧亀田町荻曾根の青果問屋、宇野藤五郎が鑑賞用に植えていた梅の実を市に出したところ「果汁が多く、肉厚で大玉だ」と好評を博し、藤五郎梅と呼ばれるようになったと言われています。

また、現在の「藤五郎梅」は明治の終わり頃に、宇野節次郎(屋号 藤五郎)が水戸から優良苗木を持ち帰り、選抜した品種とされ、この梅を新潟市内で売り歩くうちに、品質が特に優れていたため、当時の県令がこの梅を「藤五郎梅」と命名したとされています。

昭和30年に果実酒が自由化され、梅がブームとなり県内各地で栽培されるようになりました。亀田では藤五郎梅を梅干、梅酒、梅肉エキス、梅シロップ、梅ゼリー、梅酢などに加工して利用しています。

### ①「藤五郎梅」の古木と「越の梅」の原木



### ②「梅の里通りの由来」案内板



## 藤五郎梅の特徴

### その1 大粒で肉厚、豊富な果汁

藤五郎梅の実の平均的な直径は4~5cmと標準的な梅より大粒です。果肉には繊維が少なく、果汁が多いのが特徴です。また、皮が薄く皮が破れやすいため、藤五郎梅は一般的に青梅の状態では出荷販売されません。



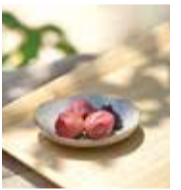
### その2 自家受粉により収穫量が安定

梅は通常、毎年の収穫量が変動しやすいという特徴がありますが、その原因は結実性の低さにあると言われています。しかしながら、藤五郎梅は自家受粉が可能な自家結実性品種であり、比較的収穫量の年次変動が少ないと言われています。



### その3 キレのある爽やかな酸味

藤五郎梅はずば抜けたすっぱさが特徴で、加工しても酸味が消えにくいと言われています。その酸味のもとになるのは、藤五郎梅に含まれる有機酸です。特に、クエン酸、リンゴ酸等の有機酸が豊富に含まれています。



## オレンジカフェぱらむ 認知症講演会

認知症と共に生きるご本人とご家族、地域を支える認知症サポート医による講話を開催します。申込不要ですので、認知症への理解を深める良い機会として、ぜひご参加ください。

日3月17日(日) 午後1時30分~3時30分  
 場 亀田地区コミュニティセンター 多目的ホール  
 料 200円(お茶・お菓子代)

講 講演① 認知症と共に前向きに生きる  
 講演② 認知症の方を地域で支えていくためには  
 問 オレンジカフェぱらむ事務局 神田 ☎090-4946-1816



## 消防情報

### 消防の視点

## 枯れ草からの火災に注意!

春先は空気が乾燥し、火災の発生しやすい季節です。枯れ草から火災が起きないように、十分注意しましょう。火災が発生しにくい土地管理にご協力をお願いします。

### 火災を防ぐポイント

- ・たばこの投げ捨てはしない。
- ・空き地の枯れ草は早めに刈り取る。
- ・「野焼き」や「家庭ごみの焼却」はしない。

野焼きは法律で禁止されています!



問江南消防署 市民安全課 予防調査係 ☎025-381-2327

## こうなん健康レター

問健康福祉課 健康増進係 ☎025-382-4316

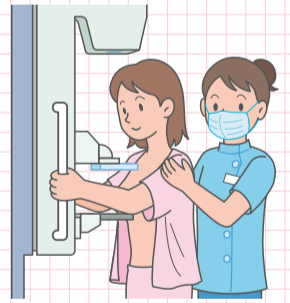
### 乳がん検診

## 知ってほしい! プレスト・アウェアネス

「乳房を意識する習慣」をプレスト・アウェアネスと言います。日ごろから自分の乳房に関心を持ち、それを意識して生活することで、乳がんの早期発見に繋がります。乳がんは日本人女性に最も多いがんで、9人に1人がかかると言われています。しかし、早期発見・早期治療により9割以上が治ります。乳房を意識する生活で大切な体を守りましょう。

### ■プレスト・アウェアネスの4つのポイント

- ① 自分の乳房の状態を知る
- ② 乳房の変化に気をつける
- ③ 変化に気づいたらすぐに医療機関を受診する
- ④ 40歳になったら2年に1回乳がん検診を受診する

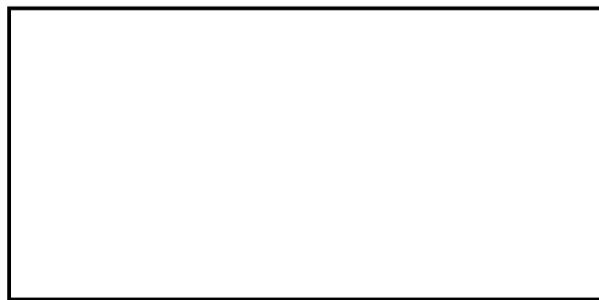
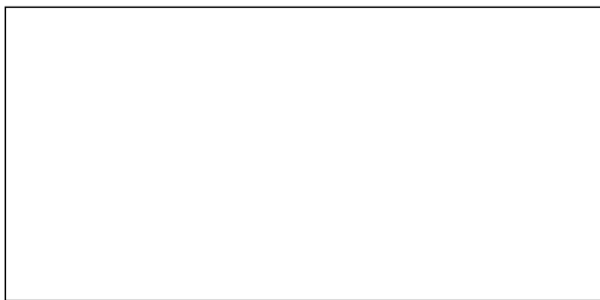


詳しくはこちら

### こちらもチェック!

3月下旬から対象者へ各種検(健)診の受診券が順次発送されます。対象の検(健)診を確認の上、計画的な受診をお願いします。

<広告欄> ※広告欄の掲載内容についての問い合わせは各広告主へ



江南区心配ごと相談所 来所または電話相談(予約不要) 毎週木曜日(祝日を除く) 午後1時~4時 場江南区福祉センター 問江南区社会福祉協議会 025-250-7823

### ご利用ください! 区役所に来庁せずに手続きができます

3月、4月は引っ越しに伴う手続きなどにより、区役所の窓口が大変混雑することが予想されます。証明書のコンビニ交付や郵送による請求をご利用ください。



#### コンビニ交付 発行手数料割引中!

マイナンバーカードを利用して、平日、土日祝日の午前6時30分~午後11時に全国のコンビニエンスストアで証明書が取得できます。

#### 発行可能な証明書

住民票の写し、印鑑登録証明書、住民票記載事項証明書、戸籍の全部(個人)事項証明書、戸籍の附票の写し、課税(所得)証明書(現年度分のみ)

#### 発行手数料

右記二次元コードよりご確認ください。  
※令和6年3月31日まで通常の手数料より1通あたり150円割引  
問区民生活課 ☎025-382-4203



#### 郵送での請求、手続き

郵送により証明書などを申請することができます。発行のための様式など詳細な手続きについては、各二次元コードよりご確認ください。交付まで時間がかかる場合がありますので、日数に余裕をもって申請してください。

#### 住民票の写し・戸籍謄本などの証明

問新潟市郵送証明センター ☎025-223-7109



#### 市税に関する証明

問市民税課 ☎025-226-2243



#### 市外への転出(転出届)

問区民生活課 ☎025-382-4203



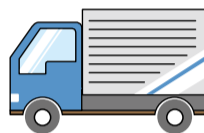
#### 国民健康保険の脱退

問区民生活課 ☎025-382-4235



#### 引越しワンストップサービスでの転出手続き

マイナンバーカードをお持ちの方は、新潟市から他の市区町村(国外を除く)へ引越しするときの転出届の手続きがマイナポータルを通じてオンラインでできます。詳細は右記二次元コードよりご確認ください。\*転入・転居の手続きは来庁が必要です。



問転出届について:区民生活課 ☎025-382-4203

マイナポータルについて:マイナンバー総合フリーダイヤル ☎0120-95-0178



## 江南区からのお知らせ

回=日時 罫=時間 罫=場所 因=内容 囚=対象・定員  
罫=参加費(記載のないものは無料) 罫=持ち物 罫=問い合わせ  
罫=申し込み(記載のないものは事前申込不要、当日直接会場へ)

### 公民館情報

#### 亀田地区公民館

江南区文化会館内 ☎025-382-3703

#### プチプチひろば

0歳児と保護者のための憩いの広場です。育児について、友だちづくりなどおしゃべりのできる居場所です。

回 3月12日(火)、26日(火)

午前10時~11時30分

場同館 保育室

囚 0歳児とその保護者(未就園児の兄弟姉妹は0歳児と一緒に参加可)

罫 バスタオル(マットの上に敷いて使用)

#### 春休み学習室を開放します

回 3月9日(土)、

3月16日(土)~4月7日(日)

午前9時~午後5時

※3月27日(水)~30日(土)は開放しません。

場同館 講座室1

囚 中高生を優先 10人

#### 横越地区公民館

いぶき野 1-1-2 ☎025-385-2043

#### 毎月第2火曜日開催

#### みんなおいでよ! [子育てひろば]

0歳からのお子さんと保護者の交流の場です。子育てサポーターと、色々なことをおしゃべりしませんか。

回 3月12日(火)

午前10時~11時30分

場同館 保育室  
囚 情報交換、絵本の読み聞かせ、わらべうた、親子のふれあい遊びなど  
囚 未就園児とその保護者  
罫 着替え、飲み物

#### ふれあい掲示板

市民グループなどの催しを掲載しています

#### 視覚障害サポーター養成講座

視覚障がい体験を通じて誘導の仕方や障がいについて考え、相手の気持ちに沿った配慮や対応を学びます。

回 4月20日(土)

午前9時~午後4時30分

場新潟ふれ愛プラザ 2階 研修室  
(亀田向陽1-9-1)

囚 先着20人

罫 1,000円

罫 筆記用具

罫 メールで新潟県視覚障害者情報センターへ申込

メール:yamaguchi@ngt-shikaku.jp

場同センター 山口 ☎025-381-8111

#### 住民の助け合い福祉サービスリボンの会 協力会員 入会説明会

区内在住の高齢者や障がい者の日常生活(掃除、食事作りなど)をお手伝いしていただける人を募集します。

回 3月15日(金)

午後1時30分~2時30分

(受付:1時20分~)

場江南区福祉センター 会議室

罫 筆記用具

場江南区社会福祉協議会

☎025-250-7768

### まちなか回遊レンタサイクル ぶらっとサイクル

亀田駅前地域交流センターでは、20台体制で放置自転車を整備したレンタサイクルを行っています。利用料は無料です。どうぞご利用ください。

□ 利用時間 午前9時~午後9時(利用当日の午後9時までに要返却)  
(毎月第2火曜日と年末年始は休み)

□ 受付場所 亀田駅前地域交流センター 3階受付  
※中学生以下は利用できません。  
※借用時、身分証明書の提示が必要です。

問亀田駅前地域交流センター ☎025-382-0321



### 私たち江南区親善大使を使ってPRをしませんか?

江南区のホームページなどで活躍中の江南区親善大使のイラストを、企業・団体や個人企業でも活用できます。企業PRや商品のパッケージデザイン、個人のブログなどに、江南区のキャラクターを活用してみませんか。

○企業・団体の方、個人事業主が営利目的で使用する場合

所定の使用登録申請書を提出し、使用登録証の交付を受けることで、企業などのポスター、チラシ、ホームページをはじめ、商品のパッケージなどにもキャラクターを使うことができます。

○個人で使用する場合

申請は必要ありません。区ホームページからイラストデータをダウンロードしてご利用ください。

問地域総務課 ☎025-382-4619



詳細はこちら



藤五郎じい



スイートくん



姫ちゃん



十全さん



高ナシ係長

### ほのぼの江南

ひきこもりなど社会とつながることに不安を感じている人が、気軽に安心して自由に過ごせる居場所です。

回 3月13日(水) 午前10時~午後4時

場江南区福祉センター 会議室

囚 おしゃべりやお茶を飲んだり自分がやりたいことをして過ごせます。

問江南区社会福祉協議会

☎025-250-7743

### 享保雛と京の豆人形展示

北方文化博物館の代表的な所蔵品の一つ「享保雛」を展示しています。高さ約60cmの大きさや、ビロード生地のできた女雛の掛け帯も見どころです。また、京の豆人形コレクションも飾ります。

回 3月20日(水・祝)まで開催中

午前9時~午後4時30分

場北方文化博物館 大広間(沢海2)

罫 大人800円 小中学生400円(入館料)

※小中学生は日曜・祝日のみ無料

場一般財団法人 北方文化博物館 田中

☎025-385-2001

<広告欄> \*広告欄の掲載内容についての問い合わせは各広告主へ

facebookを追加して江南区の最新情報を生活に取り入れませんか

こうなん 18,000部/月2回発行 縦3.9cm×横7.9cm 広告募集中 1回 7,000円