

急病で困ったら



小児救急ハンドブック

出生届提出時や各種健診時に配布。普段から目を通し、子どもの急病時に活用を

【主な入手先】
各区健康福祉課
地域保健福祉センター



新潟県救急医療電話相談

経験豊富な看護師などが医療機関の受診の必要性や、対処方法などについて助言する

TEL 025(284)7119
(または #7119)
毎日19:00~翌朝8:00

救急疾患検索サイト

気になる症状を体の部位から検索すると、おおよその対処法と疾患名が分かる

<http://www.niigata-er.org/search/>
※新潟市医師会作成のホームページ



新潟県小児救急医療電話相談

経験豊富な看護師が、必要に応じて小児科医のアドバイスを受けながら相談に応じる

TEL 025(288)2525
(または #8000)
毎日19:00~翌朝8:00

にいがた医療情報ネット

各医療機関の診療時間、診療科目などの情報や休日夜間急患センター、休日夜間当番医の検索など、病院や診療所を受診するにあたって役に立つ情報を提供

<https://qq.niigata-iyaku.jp/>
※新潟県作成のホームページ



新潟市急患診療センター 受診に関する問い合わせ

TEL 025(246)1199
●相談時間
平日/19:00~翌朝7:00
土 曜 /14:00~翌朝7:00
日 祝 / 7:00~翌朝7:00

全国版救急受診アプリ

症状の緊急度を素早く判定！救急車を呼ぶ目安にできるスマートフォンアプリ



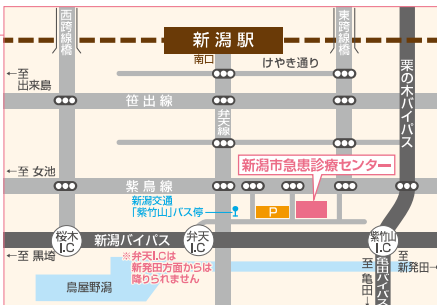
医療機関受診の心得 と 命をつなぐ救急車

新潟市の初期救急医療体制

新潟市急患診療センター

中央区紫竹山3-3-11 TEL 025(246)1199

診療科目	診療時間
内科・小児科	平日 19:00~翌朝7:00
	土曜日 14:00~翌朝7:00
	日祝日・年末年始 7:00~翌朝7:00
整形外科	平日 19:00~22:00
	土曜日 15:00 22:00~翌朝9:00
	日祝日・年末年始 9:00~22:00
外科	土曜日 15:00~22:00
産婦人科・眼科 耳鼻咽喉科・脳外科	日祝日・年末年始 9:00~18:00



西蒲原地区休日夜間急患センター

西蒲原区巻甲4363 TEL 0256(72)5499

診療科目	診療時間
内科・小児科	平日・土曜日 19:00~22:00
	日祝日・年末年始 9:00~17:00 19:00~22:00

在宅当番医制 (市内の開業医が交替で救急患者を診察する)

診療科目	診療時間
産婦人科	土曜日 14:00~18:00
整形外科	土曜日 15:00 22:00
新潟市急患診療センター	

※受付は原則、診療終了時間の30分前まで ※年末年始は12/31から1/3まで

問い合わせ先

新潟市保健衛生部 地域医療推進課
新潟市消防局 救急課

TEL 025(212)8018
TEL 025(288)3260



医療機関を受診する際の心得

▶「かかりつけ医」を持ちましょう

「かかりつけ医」のお医者さんなら、普段の体調や、家族の様子、病歴なども把握した上で、診察してもらえます。気軽に何でも相談できる「かかりつけ医」を持ち、早めの受診を心がけましょう。

▶できるだけ昼間の診療時間内に受診しましょう

昼間の診療時間内なら、医師だけでなく、看護師、検査技師、薬剤師など、十分な医療スタッフが揃っていますので、検査や投薬などもスムーズに受けられます。

▶休日夜間急患センターなどをご利用ください

地域の休日夜間急患センター、休日・夜間当番医をご利用ください。なお、入院や手術が必要な場合には、その他の救急医療機関と連携して診療していただけますので、ご安心ください。



もしもの時は119番通報!

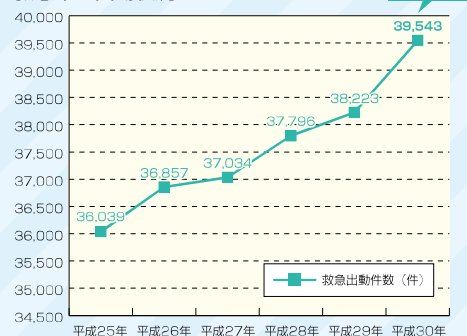
▶救急車は大切な命をつなぐもの

命にかかわる事故を目撃したり、自分や周りの人に危険な症状が現れた場合は、すぐに救急車を呼びましょう。一刻も早い通報が大切な命をつなぎます。

▶不要・不急の利用は控えましょう

不要・不急の利用が増えると、本当に救急車を必要としている人のもとへ救急車の到着が遅れます。救急車はみんなのもの。ゆずり合いの気持ちを持ち、上手に使いましょう。

救急車の出動状況



突然のこんな症状の時にはすぐ119番!!

子ども (15歳以下)

顔

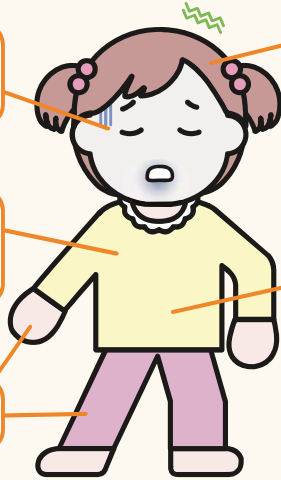
- くちびるの色が紫色
- 顔色が明らかに悪い

胸

- 激しい咳やゼーゼーして呼吸が苦しそう
- 呼吸が弱い

手・足

- 手足が硬直している



頭

- 頭を痛がって、けいれんがある
- 頭を強くぶつけて、出血がとまらない、意識がない、けいれんがある

おなか

- 激しい下痢や嘔吐で水分が取れず食欲がなく意識がはっきりしない
- 激しいおなかの痛みで苦しがる
- 嘔吐が止まらない
- 便に血がまじった

その他、お母さんやお父さんから見て、いつもと違う場合、様子がおかしい場合

重大な病気やけがの可能性ががあります!

高齢者

顔

- 顔半分が動きにくい、しびれる
- 笑うと口や顔の片方がゆがむ
- ろれつがまわりにくい
- 見える範囲が狭くなる
- 周りが二重に見える

手・足

- 突然のしびれ
- 突然、片方の腕や足に力が入らなくなる



頭

- 突然の激しい頭痛
- 突然の高熱
- 急にふらつき、立ってられない

胸や背中

- 突然の激痛
- 急な息切れ、呼吸困難
- 旅行などの後に痛み出した
- 痛む場所が移動する

おなか

- 突然の激しい腹痛
- 血を吐く

その他、いつもと違う場合、様子がおかしい場合
(高齢者は自覚症状が出にくい場合がありますので、注意が必要です)

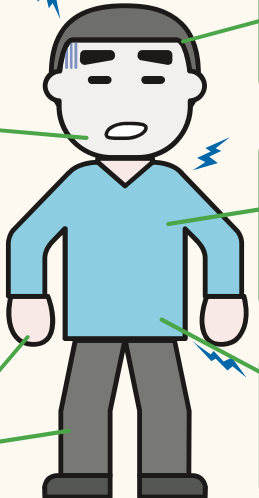
顔

- 顔半分が動きにくい、または、しびれる
- ニッコリ笑うと口や顔の片方がゆがむ
- ろれつがまわりにくく、うまく話せない
- 見える範囲が狭くなる
- 突然、周りが二重に見える
- 顔色が明らかに悪い

手・足

- 突然のしびれ
- 突然、片方の腕や足に力が入らなくなる

おとな



頭

- 突然の激しい頭痛
- 突然の高熱
- 支えなしで立てないくらい急にふらつく

胸や背中

- 突然の激痛
- 急な息切れ、呼吸困難
- 胸の中央が締め付けられるような、または圧迫されるような痛みが2~3分続く
- 痛む場所が移動する

おなか

- 突然の激しい腹痛
- 激しい腹痛が持続する
- 血を吐く
- 便に血が混ざるまたは、真っ黒い便が出る

その他、いつもと違う場合、様子がおかしい場合



救急車が来るまでに、用意しておく便利なもの

- 保険証や診察券
- お金
- 靴
- 普段飲んでいる薬(おくすり手帳)

乳幼児
の場合は
さらに

- 母子健康手帳
- 紙おむつ
- ほ乳瓶
- タオル



救急車が来たら、こんなことを伝えて下さい

- 事故の状況や体調が悪くなってから、救急隊が到着するまでの様子やその変化
 - 行った応急手当の内容
 - 具合の悪い方の情報
(持病、かかりつけの病院やクリニック、普段飲んでいる薬、医師の指示など)
- ※持病、かかりつけの病院やクリニックなどは、日頃からメモにまとめておくとう便利です



迷ったら「かかりつけ医」に相談しましょう!