



豊かな産業とやすらぎの水辺が調和し  
笑顔と元気があふれる  
空港と港があるまち

東区だより

2022年12月4日

毎月第1・3日曜発行

# わいわい東区 TALK

No. 375

【編集・発行】新潟市東区役所 地域課  
〒950-8709 東区下木戸1-4-1

☎025-272-1000 (代表)

● 東区データ 面積 38.63km<sup>2</sup> 人口133,361人(-48) 世帯数62,082(-15) 男64,338人(-31) 女69,023人(-17) ※10月末現在の住民基本台帳。カッコは前月末比

## 雪の季節です 除雪作業にご協力ください

### ■路上駐車はやめましょう

路上駐車があると除雪車が入れず、除雪作業に遅れが生じ、地域の迷惑になります。

### ■道路に雪を出さないでください

道路への雪出しは、交通事故の原因になります。また、除雪作業にあわせて道路に雪を出すことは、作業の大幅な遅れにつながります。

### ■作業中の除雪車に近づかないでください

除雪車に近づいたり、作業員に話し掛けたりすることは危険であり、スムーズな作業の妨げになります。

### ■樹木などを処理してください

降雪により樹木の枝などが道路上に垂れ下がっていると、除雪車が進めません。降雪前に処理をお願いします。

### ■段差解消ブロックは撤去してください

車を乗り入れるための段差解消ブロックを道路に設置していると、除雪作業の支障となるため、撤去をお願いします。



いよいよ冬本番、雪の季節になります。区では除雪計画に定めた路線で除雪を行います。

一人一人がルールを守ることで、安全でスムーズに除雪作業を進めることができます。快適な冬を過ごせるよう、皆様のご理解とご協力をお願いします。

※関連記事を市報1～3面に掲載しています

問い合わせ 建設課(☎025-250-2621)

市の道路除雪の取り組みや冬のお役立ち情報を掲載した「にいがた『ゆきみち』ガイド」を建設課や一部の公共施設で配布しています。



詳しくはこちら▶

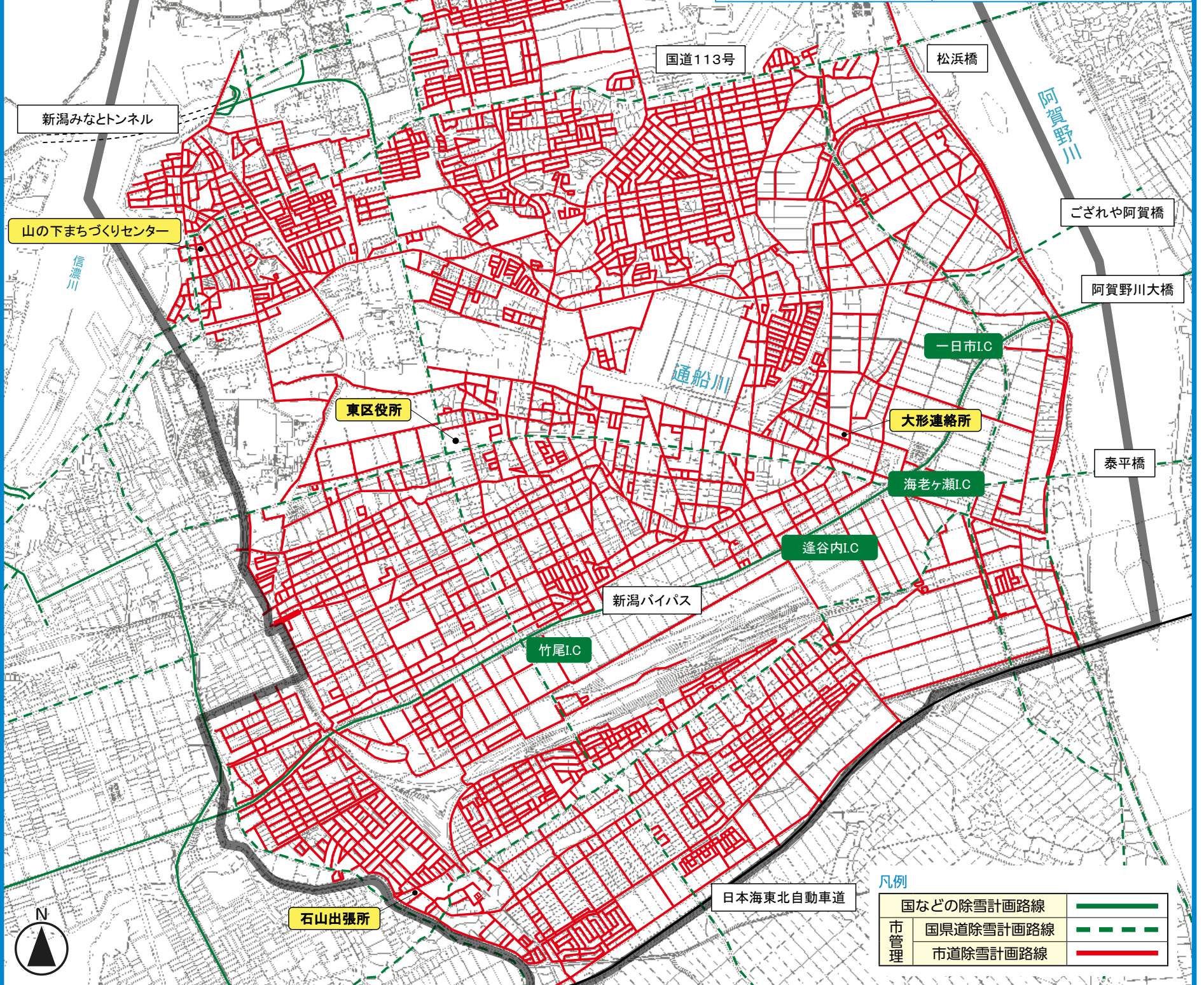


令和4年度



## 東区除雪計画路線図

内 容	問い合わせ先
市道の除雪について	建設課維持係(☎025-250-2621)
市が管理する国道道の除雪について	(メール kensetsu.e@city.niigata.lg.jp)
自治会・町内会が行う除雪の費用助成について	建設課管理係(☎025-250-2610)
	(メール kensetsu.e@city.niigata.lg.jp)
新潟バイパスの除雪について	新潟国道事務所新潟維持出張所(☎025-244-3483)
国道113号(平和町交差点)～みなとトンネルの道路除雪について	新潟県新潟地域振興局新潟港湾事務所(☎025-247-9132)



凡例

国などの除雪計画路線	———
市管理 国道道除雪計画路線	———
市道除雪計画路線	———





●はじめての離乳食

年	1月	会場	定員(先着)
5	12 木	木戸健康センター	15人
	24 火	石山地域保健福祉センター	10人

時間 午後1時30分～2時30分

内 離乳食の進め方

入 生後5カ月ごろの乳児の保護者

持 母子健康手帳、バスタオル、筆記用具

申 12月7日(水)から電話で市役所コールセンター(☎025-243-4894)

●ステップ離乳食

回 令和5年1月24日(火)午前10時～11時

場 石山地域保健福祉センター

内 離乳食の進め方

入 生後6カ月以降で、2～3回食に進もうとしている乳児の保護者先着10人

持 母子健康手帳、バスタオル、筆記用具

申 12月7日(水)から電話で市役所コールセンター(☎025-243-4894)

●ぴよんぴよん育ちの会

子育ての中で「落ち着きがない」「お友達とのトラブルが多い」「名前を呼んでも目が合にくい」など、気に掛かることや困っていることはありませんか。

親子で遊びながら、成長や発達について、保健師と一緒に考えてみましょう。

年	1月	会場	時間	定員(先着)
5	10 火	木戸健康センター	①午前9時30分～10時15分 ②午前10時35分～11時20分	各8組
		石山地域保健福祉センター	①午前9時30分～10時15分 ②午前10時30分～11時15分	各5組

入 原則1歳6カ月児健診を終えた未就園児と保護者

申 10日(火)は健康福祉課地域保健福祉担当(☎025-250-2370)、17日(火)は石山地域保健福祉センター(☎025-250-2901)

い～てらす

寺山1653(寺山公園内)

☎025-250-5207

開設時間 午前9時～午後6時

休館日 水曜日(祝日の場合は翌平日)

入 就学前児と保護者、小学1～3年生

●だれでもおしゃべりテラス～県外からの転勤ママもどうぞ～

回 12月20日(火)午前10時～11時30分

内 主にプレママ、0歳～小学3年生の子どもの保護者の自由なおしゃべり会

申 当日直接会場

●わくわくテラス「みんなであそぼう」

回 12月22日(木)午前10時30分～同50分

内 ふれあい遊びや運動遊びなど

申 当日直接会場

●い～ゆめ キラキラクリスマス！

回 12月24日(土)午前10時～同30分

内 クリスマスの歌や踊りを楽しむ

申 当日直接会場

※新型コロナウイルスの感染拡大防止のため、入場制限をする場合があります

わいわいひろば

下木戸1-4-1(区役所庁舎2階)

☎025-250-2395

開設時間 午前9時～午後6時

休館日 第1・3月曜日(祝日の場合は翌平日) ※12月は5日(月)、19日(月)

入 就学前児と保護者、小学1・2年生



●リモートタイム

回 12月5日(月)午前10時30分～同45分

内 ミニ音楽会をパソコンやスマートフォンなどで視聴(ビデオ会議ツール「Google Meet」を使用します)

●誕生日おめでとうDays

回 12月12日(月)、13日(火)午前9時～正午

内 12月生まれの子どもに誕生カードをプレゼント

申 当日直接会場

●クリスマス会

回 12月14日(水)午前10時30分～11時

内 新潟県立大学学生による歌と踊りのミニコンサート

入 先着30人

申 当日直接会場

●ふれあい遊び

回 12月17日(土)午前10時30分～同45分

内 郵便屋さんごっこ

申 当日直接会場

●つくって遊ぼう！

回 12月21日(水)午前10時～11時15分

内 親子工作(クルクルサンタさん)

入 先着20人

申 当日直接会場

●おもちゃ病院

回 12月24日(土)午後1時30分～3時30分

場 東区プラザ

内 おもちゃ修理(今月は預かり修理のみ)

※原則無料ですが、部品代などの費用がかかる場合があります。また、修理できない場合もありますので、ご了承ください

申 当日直接会場

こども創作活動館

牡丹山1-33-23

☎025-279-2113

開設時間 午前9時～午後6時(日曜・祝日は午後5時)

休館日 月曜日

(祝日の場合は翌平日)

入 就学前児と保護者、小学1年生～中学3年生



●スポーツあそびの日

回 12月16日(金)午後4時～同30分

内 フライングディスク

申 当日直接会場

●おやこdeあそぼう

回 12月20日(火)午前10時30分～同50分

内 親子ふれあい遊びやリズム遊び

申 当日直接会場

●クリスマス会

回 12月24日(土)午前10時30分～11時

内 ダンスやパネルシアターなど

申 当日直接会場

回=日時 場=会場 内=内容 入=対象・定員 円=参加費(記載のないものは無料) 持=持ち物 申=申し込み 問=問い合わせ

乳児期家庭教育学級

ゆりかご学級第4期

受講生募集

5回連続講座

赤ちゃんとの暮らしの中で感じる幸せ、不安や悩みはみんな同じです。一緒に学び合い、たくさん話しましょう！

回	年	月	日	曜	テーマ
①	5	1	17	火	はじめまして。お友だちになりましょう！
②			24		いま、親としてI
③			31		いま、親としてII
④	2	7	7	火	みんなで子育てトーク
特別編			14		赤ちゃんを楽しむ絵本とふれあい遊び

時間 午前10時～正午

会場 中地区公民館

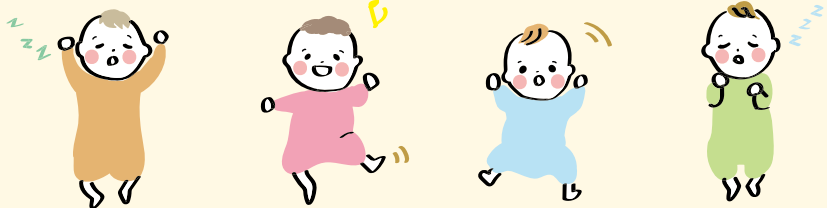
対象・定員 令和4年7～9月生まれの乳児の保護者15人  
※対象月齢の乳児の保育あり(要申し込み、定員10人)  
※応募多数の場合、対象の子どもが第1子の人を優先して抽選

参加費 無料

申し込み 12月12日(月)までに市ホームページ「かんたん

申込み」または電話で同館(☎025-250-2910)

※結果は12月28日(水)までに全員に郵送で連絡します



令和4年度 東区自治協議会提案事業

新潟市東区・家族でお出かけ  
写真投稿キャンペーン

区内の公園や子育て施設における遊び方を紹介する写真などをInstagramに投稿していただき、「新たな遊び方・遊び場」を共有することで、区の魅力を再発見できるキャンペーンを開催します。抽選で50人に景品をプレゼント！ご応募お待ちしております。

応募方法

- 1 「新潟市東区役所【公式】」Instagramアカウント(@niigatashi\_higashiku)をフォロー
- 2 区内の公共施設などで遊んでいる様子や遊び方の紹介、遊べるスポットなどを撮影
- 3 ハッシュタグ「#お出かけ東区2022」をつけてInstagramに投稿

当選人数および景品

応募者の中から抽選で50人に、東区ゆかりの品(1,000円相当)を進呈します。(景品の詳細は募集期間中に市ホームページで発表予定)

※写真の審査や順位付けなどは行いません

※当選者には「新潟市東区役所【公式】」Instagramアカウントからのダイレクトメッセージで連絡します

応募スケジュール

募集期間 令和5年1月31日(火)まで

当選者発表 令和5年2月下旬ごろ

△詳しくはこちら



< 広告欄 >

新型コロナウイルス感染症の  
最新情報はここから



厚生労働省  
ホームページ



新潟市  
ホームページ

東区役所公式 Instagram  
発信中！



@niigatashi\_higashiku

検索



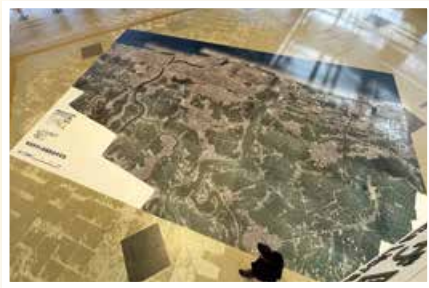
12月末までにマイナンバーカードを申請した人がマイナポイント付与対象です。申請はお早めに！



# 東区ぎやらりー

マイナンバーカードを作って、マイナポイントを申し込もう！

①地図展推進協議会より寄贈された東区を含む新潟市中心部の航空写真を、区役所南口エントランスホール床面に展示しています。



皆さんのお住まいの地区も写っているかもしれませんので、探してみたいかごでしょうか。  
※催しなどにより、ご覧になれない場合があります

②山の下町の地内に、11月16日(水)、1基の発光ダイオード(LED)道路照明灯が東北電力ネットワーク(株)新潟電力センターより寄贈されました。



同社は社会貢献活動の一環として、昭和40年から本県と東北6県の自治体へ道路照明灯の寄贈を続けています。  
照明設置により周辺が明るくなり、より安全に通行することができるようになりました。

## ●● 永年の活動に感謝 ●●

11月18日(金)、「東区自治会長・町内会長への感謝の集い」で、永年にわたり会長を務めた人および区の発展のために功労のあった人に区長から感謝状を贈呈し、日ごろの活動に感謝の言葉を伝えました。

### 永年勤続表彰者(敬称略、50音順)

#### 勤続20年

- 大内 七郎 (上木戸新町自治会)
- 月岡 昭二 (もえぎ野自治会)
- 山田 芳龍 (藤見町会)
- 吉井 清文 (寺山第一区自治会)



当日出席された皆様

#### 勤続10年

- 阿部 達夫 (上木戸栄町自治会)
- 飯嶋 一敏 (太平第四自治会)
- 荏原 洋以智(月見町第一町内会)
- 大野 誠一 (中山七丁目第二自治会)
- 川崎 昇 (山木戸第六区自治会)
- 小島 権衛 (有楽二丁目自治会)
- 小松 誠一 (桃山J・K棟の会)
- 田中 寿一(白銀二丁目町内会)
- 田宮 富夫(中木戸上通り自治会)
- 堀田 耕一(石山第四自治会)
- 松田 猛 (太平一丁目自治会)
- 村山 幹男(太平第三自治会)
- 渡辺 三利(東新町町内会)

### 東区感謝状贈呈(敬称略、50音順)

- 岡村 登 (東山の下地区コミュニティ協議会)
- 塚田 堅太郎(牡丹山小学校区コミュニティ協議会)
- 山崎 昭夫 (中野山小学校区コミュニティ協議会)



## 東区自治協議会 公募委員を募集

東区自治協議会は、区民に身近なまちづくりや地域の課題に取り組む市の附属機関です。30人程度の委員のうち、3人を公募します。

東区自治協議会について	〈所掌事務〉	
	<ol style="list-style-type: none"> <li>1. 区の地域課題のうち、市長やその他の市の機関により諮問されたものおよび区自治協議会が必要と認めるものを審議し、意見を述べること。</li> <li>2. 地域における重要な計画など、条例で定める区自治協議会の意見を聴かなければならない事項を審議し、意見を述べること。</li> <li>3. 区民などと市との協働の要として、区民などの参画を通じて多様な意見を調整し、その取りまとめを行うとともに、地域課題の解決および情報の共有に努めること。</li> </ol>	
任期	令和5年4月1日～令和7年3月31日(2年間)	募集人数 3人
	〈会議の開催頻度〉 ・定例会議を月1回程度開催(会場は主に東区プラザホール) ・区自治協議会が設置する部会を月1回程度開催 〈委員報酬〉 ・会議に出席したときは日額3,000円(税控除前)を支給	
応募資格	令和5年4月1日時点で、東区内に住所があり、満18歳以上の人で、本市の他の附属機関等の委員、市議会議員、市の職員でない人、かつ東区自治協議会の公募委員として、過去に2期(4年間)活動したことがない人	
応募方法	以下の①～③を下記の応募先に持参、郵送、FAX、メールで応募してください。 ①小論文の提出(800字以上1,200字以内(文字数厳守)、様式は任意) テーマ「私が思う魅力ある東区の姿と、それを実現するための課題」 ②活動歴の提出(所定の様式あり) ・ここでの「活動」とは、自治会活動などの営利を目的としない公益的な活動のことです ・様式は区ホームページ(トップページ「募集情報」を参照)からダウンロードするか、下記の応募先までお問い合わせください ③住所、氏名(ふりがな)、電話番号、生年月日を記載したもの(様式は任意)	
応募締切	令和5年1月6日(金) 必着	
選考方法	東区自治協議会委員の一部で構成する「委員推薦会議」において、書類審査(小論文および活動歴)および必要に応じて面接による選考を実施します。 ※面接を行う場合は、別途日時などについて連絡します	
選考結果	2月中旬までに応募者全員に選考結果を書面にて通知します。	
応募先・問い合わせ	〒950-8709 新潟市東区下木戸1丁目4番1号 東区役所 地域課(43番窓口) ☎025-250-2110 <FAX>025-271-8131 <メール> chiiki.e@city.niigata.lg.jp	

## 情報プラザ



### 公民館

※申込受付は午前9時から

石山地区公民館 ☎025-250-2930

### 科学実験! スライム研究所(石山ラボ)

回 12月26日(月)午後2時～4時  
 内容 スライム、人工クラなどを作る科学実験  
 参加者 小学生24人(応募多数の場合抽選。結果は12月16日(金)以降メールでお知らせ)  
 申し込み 12月15日(木)までに市ホームページ「かんたん申込み」で同館



### 図書館

絵本や紙芝居が楽しめる「おはなしのじかん」へ、ぜひお越しください。  
 新型コロナウイルスの感染拡大防止のため、事業の中止や入場制限をする場合があります。また、受付時に氏名と連絡先をお聞きします。

#### 職員によるおはなしのじかん

館名	日にち	時間(対象)
山の下	12月8・15・22日(木)	午前11時～午後3時の随時10分程度(0～3歳)
石山	12月6・13・20・27日(火)	午後3時～同30分(乳幼児から)

場山の下：おはなしのへや(図書館内)  
 石山：石山地区公民館保育室  
 ボランティアによるおはなしのじかん

館名	日にち	時間	グループ名
山の下	12月10・24日(土)	午前10時30分～11時	えほんだいすき!!
石山	12月21日(水)	午前10時30分～11時	ぐりとぐら

場山の下：おはなしのへや(図書館内)  
 石山：石山地区公民館保育室  
 山の下図書館 ☎025-250-2920  
 石山図書館 ☎025-250-2940

### 相談

#### ～困ったら一人で悩まず～ 行政相談

国や役所の手続き、サービスについて分からないときなどにご利用ください。  
 回 12月13日(火)午前9時30分～11時30分  
 場区役所会議室B 申込み当日直接会場  
 総務省新潟行政評価事務所行政相談課 ☎025-282-1112

### 催し物・募集

#### 親子プレイタイム

回 12月17日(土)午前10時～同45分  
 場下山スポーツセンター  
 内容 音楽に合わせて踊ったり、簡単な工作をしたりして、親子で楽しく遊ぶ  
 参加者 就学前児と保護者先着8組  
 費用 ¥200円 ※別途入場料(大人250円、65歳以上100円、就学前児無料)が必要  
 持ち物 タオル、飲み物  
 申し込み 12月15日(木)までに電話で同センター ☎025-272-7677

## 歳末および新年防災強調運動実施中!

### ストーブ火災からいのちを守る

#### 3つのポイント

- ・ストーブの周りに燃えやすいものを置かない
- ・ストーブに給油するときは、必ず消火する
- ・ストーブの上に洗濯物を干さない



火事と救急・救助は **119**  
 問い合わせ 東消防署市民安全課予防調査係  
 ☎025-275-9111

火の用心