

8 西蒲区

8-1 岩室中学校区（岩室地域コミュニティ協議会）

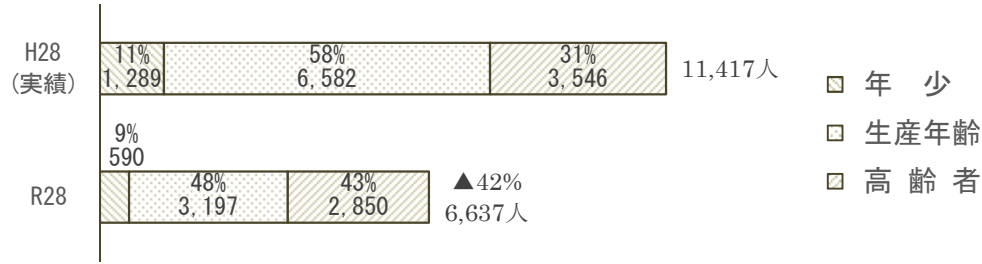
【概要】

①地域概況、動向

- ・地域内は水田が広がる田園地帯となっている。また、全国的に有名な岩室温泉街が岩室駅西側、自動車です約10分程度の距離に位置しており、県内外からの集客力を有する。
- ・小学校区2校区で構成されており、公共施設はJR岩室駅を中心とした住宅地に多く立地している。
- ・間瀬地区など市街地から離れ小規模な集落となっている地域がある。

②将来推計人口【図-1】

- ・人口減少、少子高齢化が顕著な地域である。



③利用状況、コスト状況及び施設の老朽状況【表-1】

施設種類	施設名	ハード		ソフト		
		老朽化が進んでいる	耐震性に課題がある	コストが高い	利用が少ない・面積が大きい	
		償却率が75%以上か	耐震化率が50%未満か	コスト(※1)が類似施設の平均と比べ高いか	利用率(※2)が該当する類似施設の平均と比べ低い	利用量(※3)が該当する類似施設の平均と比べ大きい
①コミュニティ系施設	岩室すこやかセンター	●		●	●	
	岩室農村環境改善センター				●	
	岩室地区公民館	●		●	●	
	間瀬公民館			●	●	
②博物館・資料館	岩室民俗史料館			●		●
③図書館	岩室図書館			●	●	
⑤ひまわりクラブ	岩室ひまわりクラブ			●		●
	和納ひまわりクラブ			●		●
⑥子育て支援施設	岩室地域児童館	●	●	●		●
	岩室子育て支援センターほかほかコア	●				
⑧保健福祉施設	岩室健康センター				●	
⑩保育園	岩室保育園	●				●
	和納保育園					
⑪学校教育施設	岩室小学校			●		●
	和納小学校					●
	岩室中学校					

- ※1 コスト評価の指標：純経費/利用者数…①②⑥⑧、純経費/貸出図書数…③、純経費/児童数…⑤⑪（小学校）、純経費/園児数…⑩、純経費/生徒数…⑪（中学校）
- ※2 利用率評価の指標：利用コマ数/利用可能コマ数…①⑧、貸出図書数/蔵書数…③
- ※3 利用量評価の指標：利用者数/日…②、㎡/児童数…⑤⑪（小学校）、利用者数/㎡/日…⑥、㎡/園児数…⑩、㎡/生徒数…⑪（中学校）

④将来に向けた検討事項

I の考え方を基本に、II のそれぞれのサービス機能ごとの考え方に基づいて最適化を検討する必要がある。

I 共通の方針に基づく検討事項

- ・誰もが利用できる地域密着施設は将来的に原則1か所を目指しつつ、圏域の広さや施設利用率、人口等を勘案し集約化、複合化を検討する必要がある。
- ・特定目的の施設は誰もが利用できる地域密着施設との集約化、複合化を検討する必要がある。

II 施設種類ごとの配置方針に基づく検討事項

【コミュニティ系施設】

- ・岩室すこやかセンター、岩室農村環境改善センター、岩室地区公民館、間瀬公民館は、配置方針に基づき、原則地域に1施設をめざし、集約化の可能性を検討する必要がある。

【博物館・資料館】

- ・岩室民俗史料館は、配置方針に基づき、地域の実情を踏まえつつ、公民館や図書室などの調和する施設との統合による多機能化を検討する必要がある。

【図書館】

- ・岩室図書館は、配置方針に基づき運営方法の検討を進めるとともに、親和性の高い地域拠点施設等との多機能化・複合化を検討する必要がある。

【児童館】

- ・岩室地域児童館は、配置方針に基づき、更新は行わないが、想定更新時期を迎えていることから、学校をはじめとする地域の既存施設を有効活用しながら児童館機能の確保を早急に検討する必要がある。

【保健福祉施設】

- ・岩室健康センターは、配置方針に基づき機能代替を果たせるコミュニティ施設等を活用した健診機能の確保や、多機能化・複合化を検討する必要がある。

【保育園】

- ・岩室保育園、和納保育園は、配置方針に基づき、地域の教育・保育をけん引する役割や子育てにおける地域のセーフティネットの役割を果たす市立の「基幹保育園」として存続していくか、民営化を進めるかを検討する必要がある。

【学校教育施設】

- ・岩室小学校、和納小学校、岩室中学校は小規模校であることから、配置方針にも掲げた学校の適正規模の考え方に基づき、適正配置を検討する必要がある。併せて、当面の施設の効率的な利用を目指し、教育活動や学校運営に支障のない範囲で余裕教室の利活用を検討する必要がある。また、施設の統廃合による更新時期に合わせて、市民の利便性の向上や効率的な管理・利活用につながる多機能化・複合化の検討が必要である。

■ 将来推計人口（H28.9月末現在の住民基本台帳からの推計）

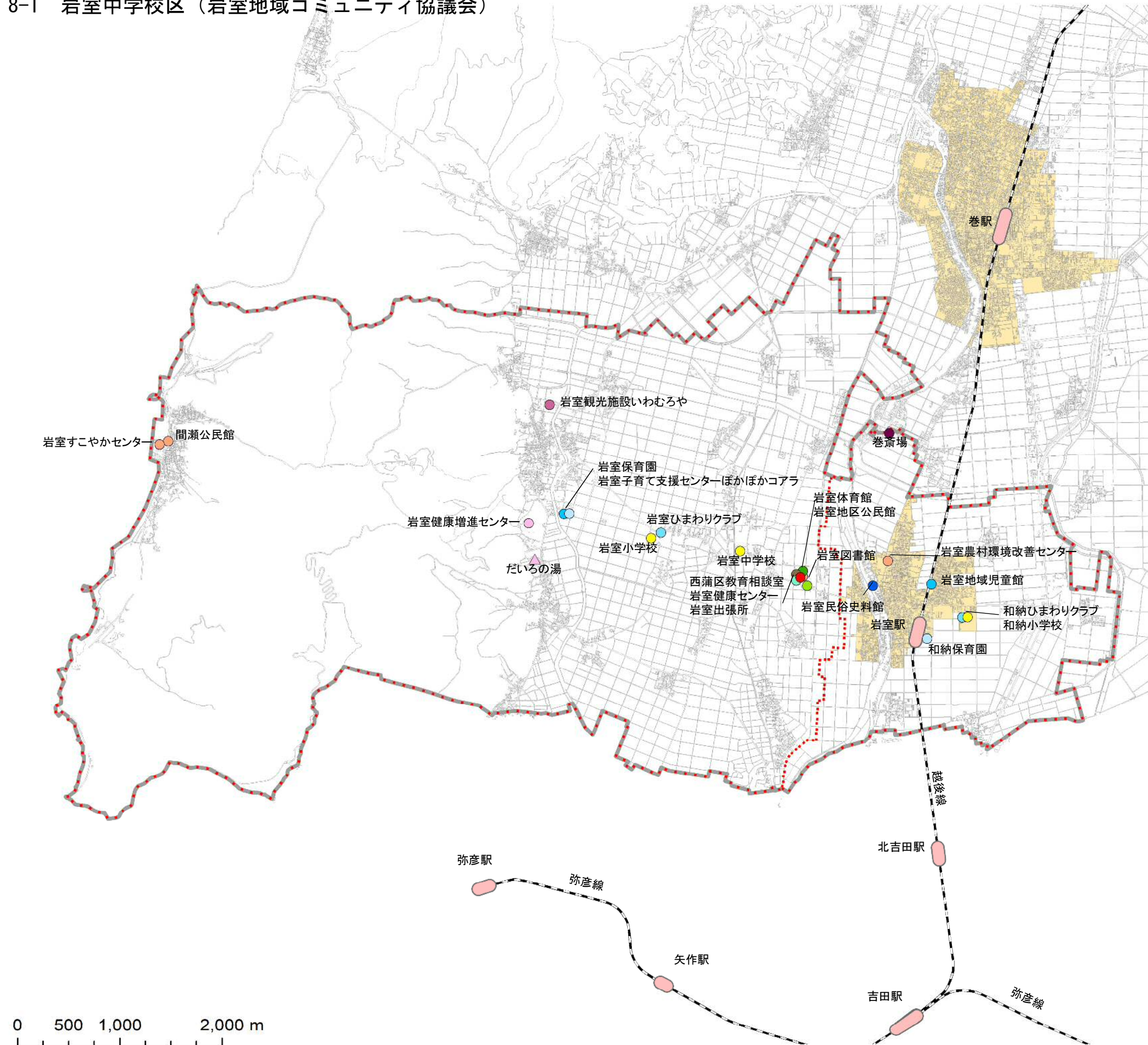
	H28(実績)	R8	R18	R28	増減(増減率)	
地域全体	11,417人	9,909人	8,241人	6,637人	▲4,780人	▲41.9%
高齢者(65歳以上)	3,546人	3,517人	3,225人	2,850人	▲696人	▲19.6%
生産年齢(15~64歳)	6,582人	5,446人	4,252人	3,197人	▲3,385人	▲51.4%
年少(14歳以下)	1,289人	945人	764人	590人	▲699人	▲54.2%

■ 児童生徒・学級数推計（通常学級）

校名	R1(実数値)		R7(推計値)		増減	
	児童生徒数	学級数	児童生徒数	学級数	児童生徒数	学級数
岩室小学校	127	6	95	6	▲32	0
和納小学校	187	8	169	6	▲18	▲2
岩室中学校	202	7	147	6	▲55	▲1

8 西蒲区

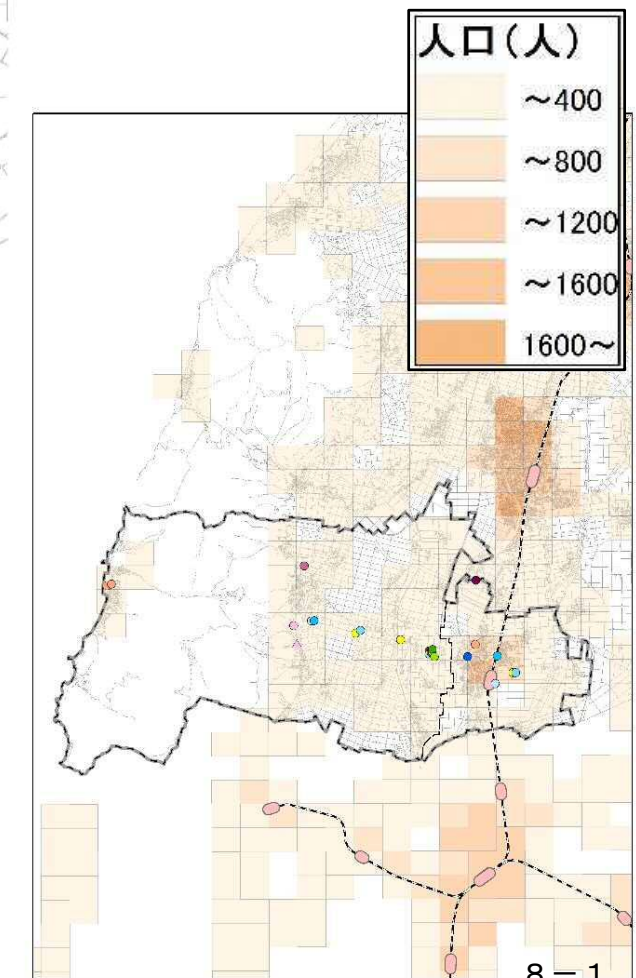
8-1 岩室中学校区 (岩室地域コミュニティ協議会)



凡例

- コミュニティ施設
 - 博物館・資料館
 - 図書館
 - スポーツ施設
 - ひまわりクラブ
 - 子育て支援施設
 - 保健福祉施設
 - 保育園
 - 学校教育施設
 - 畜場
 - レクリエーション施設
 - 保養施設
 - 教育系施設
 - 庁舎系施設
 - ▲ 保養施設(民間施設)
- ⋯ 小学校区
 - 中学校区
 - 都市機能誘導区域
 - 居住誘導区域

平成27年国勢調査
人口分布図 (500mメッシュ)



※中学校区線・小学校区線は概図であり、細部については実際の通学区域と異なる場合があります。

8 西蒲区

8-1 岩室中学校区（岩室地域コミュニティ協議会）

■ 施設一覧【表-4】

施設分類	分析分類 ※1	施設名	施設基本情報						配置情報					コスト・利用情報								
			圏域 区分	複合 施設	建築年	償却率 (%) ※2	耐震化 (%)	想定 更新 時期 ※3	使用面積 (㎡)	用途地域	コミュニティ 協議会	避難所 ※4	危険区域			コスト		利用率・利用量				分析 領域
													土砂	津波	洪水	実績(全市平均)	偏差値	実績(全市平均)	実績(全市平均)	偏差値		
コミュニティ系施設	B	岩室すこやかセンター	Ⅲ. 地域		H12	87	100	R22	552.00		岩室地域	◇		○		1,550.0 円/人/回 (928.1)	45.4	6.0 % (26)	-	37.8	4	
コミュニティ系施設	B	岩室農村環境改善センター	Ⅲ. 地域		H7	48	100	R37	1,161.50	一種住居	岩室地域					445.0 円/人/回 (928.1)	53.6	23.1 % (26)	-	48.1	2	
コミュニティ系施設	B	岩室地区公民館	Ⅲ. 地域	5	S54	78	100	R21	1,740.90		岩室地域					1,939.0 円/人/回 (928.1)	42.5	11.4 % (26)	-	41.1	4	
コミュニティ系施設	B	間瀬公民館	Ⅲ. 地域		S60	68	100	R27	571.55		岩室地域	○				2,090.0 円/人/回 (928.1)	41.4	2.0 % (26)	-	35.4	4	
博物館・資料館	C2	岩室民俗史料館	Ⅲ. 地域		S62	62	100	R29	1,011.80		岩室地域					3,205.0 円/人/回 (2550.5)	47.2	9.3 人/日 (44.4)	-	44.2	4	
図書館	D	岩室図書館	Ⅲ. 地域		H9	42	100	R39	1,435.70		岩室地域					454.0 円/冊 (346.7)	46.3	0.6 倍 (1.9)	-	42.6	4	
ひまわりクラブ	L	岩室ひまわりクラブ	Ⅲ. 地域	2	S44 ~ H17	56	100	R36	166.34		岩室地域					23.6 万円/人/年 (14.7)	27.2	5.9 ㎡/児童数 (2.6)	-	11.7	4	
ひまわりクラブ	L	和納ひまわりクラブ	Ⅲ. 地域	3	H3 ~ H11	62	100	R33	156.94	一種住居	岩室地域					17.5 万円/人/年 (14.7)	42.8	3.7 ㎡/児童数 (2.6)	-	36.9	4	
子育て支援施設	M	岩室地域児童館	Ⅲ. 地域		S54	96	0	H31	485.50	一種住居	岩室地域					902.0 円/人/回 (836.5)	46.8	56.2 人/日 (67.5)	11.6 人/100㎡/日 (14.4)	43.3	4	
子育て支援施設		岩室子育て支援センターほかほかコアラ	Ⅲ. 地域	4	S50 ~ H13	83	98	R23	-		岩室地域											
保健福祉施設	T	岩室健康センター	Ⅲ. 地域	1	S58	67	100	R25	305.10		岩室地域					279.0 円/人/回 (3906.5)	55.2	13.0 % (59.6)	-	44.8	2	
保育園	K	岩室保育園	Ⅲ. 地域	4	S50 ~ H13	83	98	R23	1,285.37		岩室地域					91.3 万円/人/年 (115.5)	57.5	13.0 ㎡/園児数 (9.2)	-	35.2	2	
保育園	K	和納保育園	Ⅲ. 地域		H26	26	100	R36	969.48		岩室地域					75.5 万円/人/年 (115.5)	62.4	7.6 ㎡/園児数 (9.2)	-	56.2	1	
学校教育施設	H	岩室小学校	Ⅲ. 地域	2	S44 ~ H17	56	100	R36	6,563.79		岩室地域	○				88.3 万円/人/年 (83.6)	48.9	45.0 ㎡/人 (24.4)	-	36.7	4	
学校教育施設	H	和納小学校	Ⅲ. 地域	3	H3 ~ H11	62	100	R33	6,122.69	一種住居	岩室地域	○				68.4 万円/人/年 (83.6)	53.5	30.8 ㎡/人 (24.4)	-	45.8	2	
学校教育施設	I	岩室中学校	Ⅲ. 地域		S42 ~ H27	30	99	R55	6,174.04		岩室地域	○				80.5 万円/人/年 (91.6)	52.8	29.0 ㎡/人 (31.3)	-	51.2	1	
保養施設	G	岩室健康増進センター	Ⅲ. 地域		H1 ~ H19	49	100	R49	1,186.69		岩室地域					475.0 円/人/回 (297.6)	43.1	158.6 人/日 (324.4)	-	42.4	4	
庁舎系施設	Q	岩室出張所	Ⅲ. 地域	1	S58	67	100	R25	3,418.03		岩室地域					6,507.0 円/人 (5655.1)	47.3	371.5 ㎡/人 (176.5)	-	30.8	4	
スポーツ施設	E	岩室体育館	Ⅱ. 区域	5	S56	99	100	R23	2,520.30		岩室地域	○				2,568.0 円/人/回 (597.1)	17.2	80.3 人/日 (292.5)	3.2 人/100㎡/日 (5.7)	40.3	4	
斎場	-	巻斎場	Ⅱ. 区域		S43 ~ H2	89	61	R10	674.09		岩室地域					-		-	-	-		
レクリエーション施設	G	岩室観光施設いわむろや	Ⅱ. 区域		H16 ~ H22	34	100	R52	1,123.37		岩室地域					133.0 円/人/回 (297.6)	58.1	548.4 人/日 (324.4)	-	50.5	1	
教育系施設	R	西蒲区教育相談室	Ⅱ. 区域	1	S58	67	100	R25	146.80		岩室地域					64,823.0 円/㎡ (53915.8)	44.4	36.7 ㎡/人 (58.6)	-	60.4	3	

【記載の条件】一覧表掲載情報は、令和2年4月1日現在で財産白書の対象施設を掲載しています。また、コスト・利用情報は、令和元年度財産白書別冊から引用しています。

※1 分析分類欄の英字は、施設のコスト、利用を比較する現状分析の分類を表し、「地域別検討資料について」の「表① 用途分類別分析指標と現状分析の分類」から引用しています。

分析分類欄が「空白」の施設は平成30年度以降に新設又は新規調査した施設であり、現状分析の対象とはならないものの参考として施設情報を掲載しています。

※2 償却率は「減価償却累計額/再調達価額×100」により算出しており、財産上の残存価値（耐用年数からの経過）の基準とし建物老朽化の目安としています。

※3 建替え想定時期は、鉄筋コンクリート及び鉄骨造を60年、木造及び軽量鉄骨造を40年と想定して算出しています。

※4 指定避難所を「○」印、補助避難所を「◇」印で表記しています。

■ その他の施設【表-5】

地域内の国県施設	該当なし
地域内の民間類似施設	だいろの湯