

令和3年度

新潟市財産白書

令和4年3月

新潟市

目次

第1章 はじめに

1-1	財産白書の改定	・・・・・・・・ 1
- 1	本財産白書の対象施設	・・・・・・・・ 1
- 2	施設の利用圏域の分類	・・・・・・・・ 3
- 3	その他の事項	・・・・・・・・ 3

第2章 本市の概要

2-1	推計人口	・・・・・・・・ 4
- 1	本市の推計人口	・・・・・・・・ 4
2-2	財政状況の推移	・・・・・・・・ 5
- 1	歳入・歳出の推移	・・・・・・・・ 5
- 2	基金及び市債残高の推移	・・・・・・・・ 6

第3章 本市の財産

3-1	財産の保有状況	・・・・・・・・ 7
- 1	固定資産の保有状況（市全体）	・・・・・・・・ 7
- 2	有形固定資産の保有状況（一般会計等）	・・・・・・・・ 8
- 3	インフラ資産などの保有及び管理状況	・・・・・・・・ 10
- 4	土地・建物の保有状況	・・・・・・・・ 12
3-2	政令指定都市との比較	・・・・・・・・ 16
- 1	土地の保有量比較	・・・・・・・・ 16
- 2	建物の保有量比較	・・・・・・・・ 18
3-3	区別の建物保有比較	・・・・・・・・ 22
- 1	圏域別の各区の比較	・・・・・・・・ 22

第4章 本市の公共施設の現状と課題

4-1	施設の純経費と利用コスト	・・・・・・・・ 24
- 1	施設の純経費	・・・・・・・・ 24
- 2	施設用途別の利用コスト	・・・・・・・・ 27
- 3	区別の利用コスト	・・・・・・・・ 28
4-2	施設の用途分類別にみた現状と課題	・・・・・・・・ 29
- 1	分析の視点	・・・・・・・・ 29

第5章 巻末資料

5-1	圏域区分別施設一覧	・ ・ ・ ・ ・ 32
5-2	施設種類ごとの評価状況	・ ・ ・ ・ ・ 33
- 1	ホール施設	・ ・ ・ ・ ・ 34
- 2	コミュニティ系施設	・ ・ ・ ・ ・ 35
- 3	美術館	・ ・ ・ ・ ・ 38
- 4	博物館・資料館	・ ・ ・ ・ ・ 38
- 5	文化財的施設	・ ・ ・ ・ ・ 38
- 6	図書館	・ ・ ・ ・ ・ 39
- 7	スポーツ施設	・ ・ ・ ・ ・ 40
- 8	ひまわりクラブ	・ ・ ・ ・ ・ 42
- 9	子育て支援施設	・ ・ ・ ・ ・ 44
-10	高齢者福祉施設	・ ・ ・ ・ ・ 45
-11	保健福祉施設	・ ・ ・ ・ ・ 47
-12	幼稚園	・ ・ ・ ・ ・ 48
-13	保育園	・ ・ ・ ・ ・ 49
-14	学校教育施設	・ ・ ・ ・ ・ 51
-15	公設デイサービスセンター	・ ・ ・ ・ ・ 54
-16	公営住宅	・ ・ ・ ・ ・ 55
-17	斎場	・ ・ ・ ・ ・ 56
-18	レクリエーション施設	・ ・ ・ ・ ・ 56
-19	保養施設	・ ・ ・ ・ ・ 56
-20	老人ホーム	・ ・ ・ ・ ・ 57
-21	その他公共用施設	・ ・ ・ ・ ・ 57
-22	教育系施設	・ ・ ・ ・ ・ 57
-23	庁舎系施設	・ ・ ・ ・ ・ 58
-24	その他行政系施設	・ ・ ・ ・ ・ 59
5-3	新潟市施設カルテ対象施設における「領域4」の施設	・ ・ ・ ・ ・ 60

第1章 はじめに

1-1 財産白書の改定

平成 25 年度に、本市が保有する土地や公共施設、インフラ資産といった財産の保有状況をはじめ、利用やコスト、老朽化の状況などの現状と課題をありのまま示すことを目的に財産白書を作成し、公表しました。

その後も継続的にデータを把握し、本市の財産経営を推進していくための基礎資料として活用しています。

財産白書は、3 年ごとに人口推移、財産状況推移、財産の保有状況等の項目を更新し改定としています。また、概ね 10 年を目途に全体的見直しを行っていきます。

財産白書における「第 4 章 本市の公共施設の現状と課題」及び「第 5 章 巻末資料（調査施設の基礎データと施設種類ごとの領域分析）」部分の更新を下記のサイクルで改定を行い、財産白書（別冊）として公表しています。

本冊の改定サイクルは 3 年に 1 度
巻末資料部分は毎年発行

H31 年度 R1 年度	R2 年度	R3 年度 (今年度)	R4 年度	R5 年度	R6 年度	R7 年度
別冊改定	別冊発行	本冊改定	別冊発行	別冊発行	本冊改定	別冊発行

1-1-1 本財産白書の対象施設

- 本白書の施設用途による分類と対象施設は、表 1-1 のとおりです。
- 表 1-1 に調査対象となる延床面積の条件を付記しています。
- 施設用途による分類は、総務省の用途分類に準拠しました。
- 令和 2 年 4 月 1 日時点で供用されている施設を対象としています。
- 企業会計、消防、清掃施設などは個別の検討が必要なため対象外としています。
- 単独小規模な施設などについては一部調査対象外としています。
- 上記により、本白書の調査施設は 919 施設となっています。

表 1-1 財産白書の対象施設

施設カルテ対象施設

会計名	大分類	中分類	小分類	対象条件	施設数	備考
一般会計	公共用施設	1 ホール施設	市民会館	無	6	
			文化会館	無	6	
			勤労者会館（ホール有）	無	1	新潟勤労者総合福祉センター（新潟テルサ）
			生涯学習施設（ホール有）	500㎡以上	2	白根学習館、西川多目的ホール
		2 コミュニティ系施設	コミュニティセンター	無	40	
			コミュニティハウス	無	15	
			地区公民館	無	17	
			公民館	無	16	
			地区集会場	無	23	
			生涯学習施設（ホール無）	500㎡以上	4	
			勤労者会館（ホール無）	無	3	
			市民会館（ホール無）	無	1	
		3 美術館	美術館	無	2	
		4 博物館・資料館	博物館	無	1	歴史博物館
			資料館	無	16	
		5 文化財的施設	文化財的施設	無	7	
		6 図書館	図書館	無	19	
			図書室	無	20	
		7 スポーツ施設	総合体育施設	無	12	
			屋内体育施設	500㎡以上	15	
			屋外体育施設	500㎡以上	7	
	スケート場		無	1		
	プール		無	6		
	8 ひまわりクラブ		ひまわりクラブ	無	135	
	9 子育て支援施設		児童館	無	14	
			子育て支援センター	無	16	
	10 高齢者福祉施設		老人憩の家	無	29	
			老人福祉センター	無	12	
		その他高齢福祉施設	無	5		
	11 保健福祉施設	保健福祉センター	無	8		
		健康センター	無	14		
		社会福祉施設	500㎡以上	4	社会福祉センターなど	
		障がい福祉施設	500㎡以上	4		
	12 幼稚園	幼稚園	無	10		
	13 保育園	保育園	無	86		
	14 学校教育施設	小学校	無	106		
		中学校	無	56		
		高等学校	無	2		
		中等教育学校	無	1		
		特別支援学校	無	2		
	15 公設デイサービスセンター	公設デイサービスセンター	無	12		
	16 公営住宅	公営住宅	無	64	団地単位を1施設	
	17 斎場	斎場	無	5		
	18 レクリエーション施設	観光施設	無	14	水族館など	
		キャンプ場	200㎡以上	1		
	19 保養施設	保養施設	無	3	温泉入浴施設など	
	20 老人ホーム	老人ホーム	無	2		
21 その他公共用施設	公共用農業施設	500㎡以上	0			
	その他公共用施設	500㎡以上	7			
	墓苑	500㎡以上	0			
	公共用産業系施設	500㎡以上	0			
公用施設	22 教育系施設	教育センター	無	7	教育相談センターなど	
		給食センター	無	13		
	23 庁舎系施設	本庁舎	無	4		
		区役所	無	8		
		出張所	無	14		
		連絡所	無	10		
		民間借上げ事業所	500㎡以上	0		
	24 その他行政系施設	保健所	無	3		
		福祉施設（事務所系）	500㎡以上	2	児童相談所、乳児院はるかぜ	
		その他行政系施設	500㎡以上	3	食肉衛生検査所など	
		環境施設	500㎡以上	1	環境衛生研究所	
産業研究施設		無	2	バイオリサーチセンターなど		
計					919	

施設カルテ対象外施設

会計名	大分類	中分類	小分類	対象条件	対象施設数	備考
一般会計	公共用施設	保健福祉施設	母子生活支援施設	—	—	
		公園施設	公園施設	—	—	
		その他公共用施設	公衆トイレ	—	—	
	公用施設	港施設	港施設	—	—	
		消防署	消防署	—	—	
		消防施設	消防出張所	—	—	
			その他消防施設（分団・倉庫・車庫）	—	—	
		その他行政系施設	防災倉庫（倉庫系）	—	—	
	清掃施設	清掃施設	—	—		
	その他公用施設	公用車庫	—	—		
インフラ系施設	道路・河川・水路関連施設	インフラ施設	—	—		
特別会計	産業系施設	産業系施設	—	—		
企業会計		市民病院、上下水道事業	—	—		

※この分類表は、総務省更新費用試算ソフト内の用途分類に準拠しています。

※調査施設数は対象条件により調査した施設数です。

※対象条件にある数値は、施設で使用する建物の総床面積または占有面積（㎡）としています。

※施設の分類及び調査対象については、次年度以降見直す可能性があります。

※対象施設数は919施設ですが、条例が重複している施設が9施設あります。

1-1-2 施設の利用圏域の分類

- ・本白書では、施設の最適化（施設の有効活用）を進めるため、施設の目的などを考慮し、利用圏域（以降圏域）を表 1-2 のとおり 3 つに区分しています。

表 1-2 施設の利用圏域

圏域区分	圏域	摘要要件	施設例
I	全市域	市を代表する施設の中から利用状況や規模などにより分類した。	市民芸術文化会館、美術館、歴史博物館、陸上競技場、水族館、本庁舎、高等学校、保健所 など
II	区域 (1~3 区程度)	区を代表する施設の中から利用状況や規模などから分類した。また、配置により、利用者が隣接区にまたがる施設についても区分 II とした。	市民会館、区文化会館、中央公民館、総合体育施設、区役所 など
III	地域 (上記以外)	I 及び II 以外の地域に密着した施設について分類した。	コミュニティセンター、公民館、地区集会場、図書館、小中学校、幼稚園、保育園、老人憩の家、出張所、連絡所、給食センター など

※ 施設ごとの圏域については、表 5-1 圏域区分別施設一覧を参照

1-1-3 その他の事項

1) 調査対象時点について

- ・令和 2 年度時点の施設を対象としています。

2) 引用資料について

- ・国勢調査（総務省統計局）
- ・人口推移（新潟市統計情報）
- ・各自治体公表資料（政令指定都市）

3) 端数処理について

- ・各表中の数値は端数処理により合計値が合わない箇所があります。

第2章 本市の概要

2-1 推計人口

2-1-1 本市の推計人口

令和元年度と令和2年度の推計人口を比較しました。(各年度4月1日時点)

- ・全市、8区の全て人口は前年度に比べて減少しています。
- ・人口減少率は区によって異なっており、西区の0.2%が最も小さく、西蒲区の1.8%が最も大きくなっています。

表 2-1 本市の推計人口 (R1-R2)

(単位：人)

	北区	東区	中央区	江南区	秋葉区	南区	西区	西蒲区	全市
R1	74,126	135,695	182,128	68,185	75,826	44,259	161,325	55,485	797,029
R2	73,611	135,029	181,232	68,010	75,579	43,875	160,959	54,843	793,138
増減 (R2-R1)	▲ 515	▲ 666	▲ 896	▲ 175	▲ 247	▲ 384	▲ 366	▲ 642	▲ 3,891
増減率	▲ 0.7%	▲ 0.5%	▲ 0.5%	▲ 0.3%	▲ 0.3%	▲ 0.9%	▲ 0.2%	▲ 1.2%	▲ 0.5%

出典：新潟市推計人口

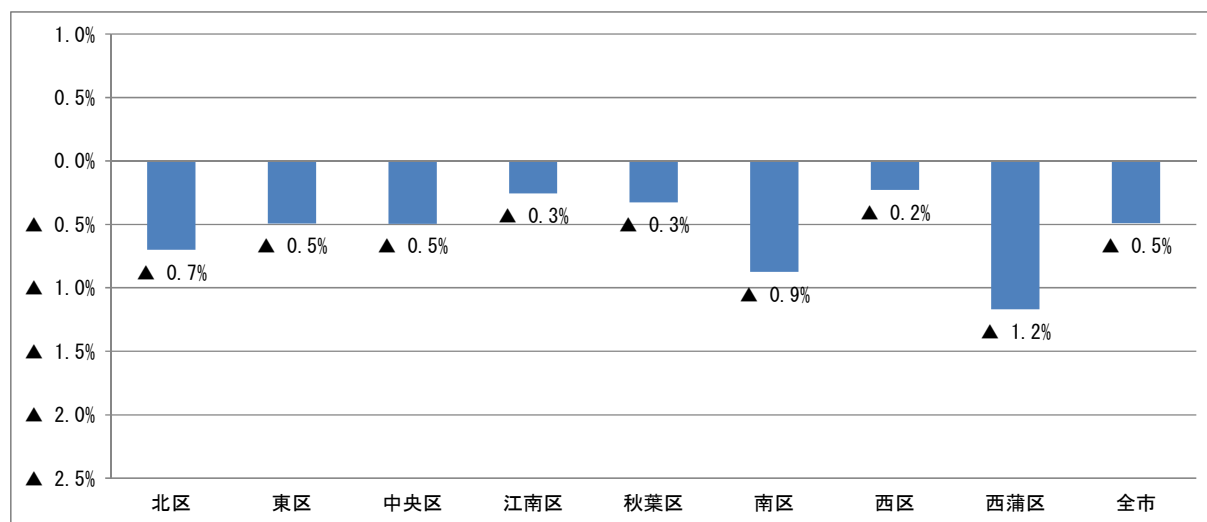


図 2-1 本市の推計人口増減率 (R1-R2)

※推計人口は直近の国勢調査を基に、その後において届出のあった日本人及び外国人の出生・死亡と転入・転出を加減して算出している総人口です。

(令和元年度人口は平成27年度国勢調査、令和2年度人口は令和2年度国勢調査)

2-2 財政状況の推移

本市の財政状況（歳入・歳出の推移や費用別の推移等）を示します。

2-2-1 歳入・歳出の推移

- ・歳入、歳出ともに令和2年度は新型コロナウイルス感染症対策への対応で、前年度に比べて大幅に増加しています。
- ・自主的な自治体経営を図るには、市税などの自主財源の割合を増加させることが重要ですが、人口減少社会の到来など、厳しい状況下での歳入確保は簡単ではなく、将来を見通した財産経営が必要と考えられます。

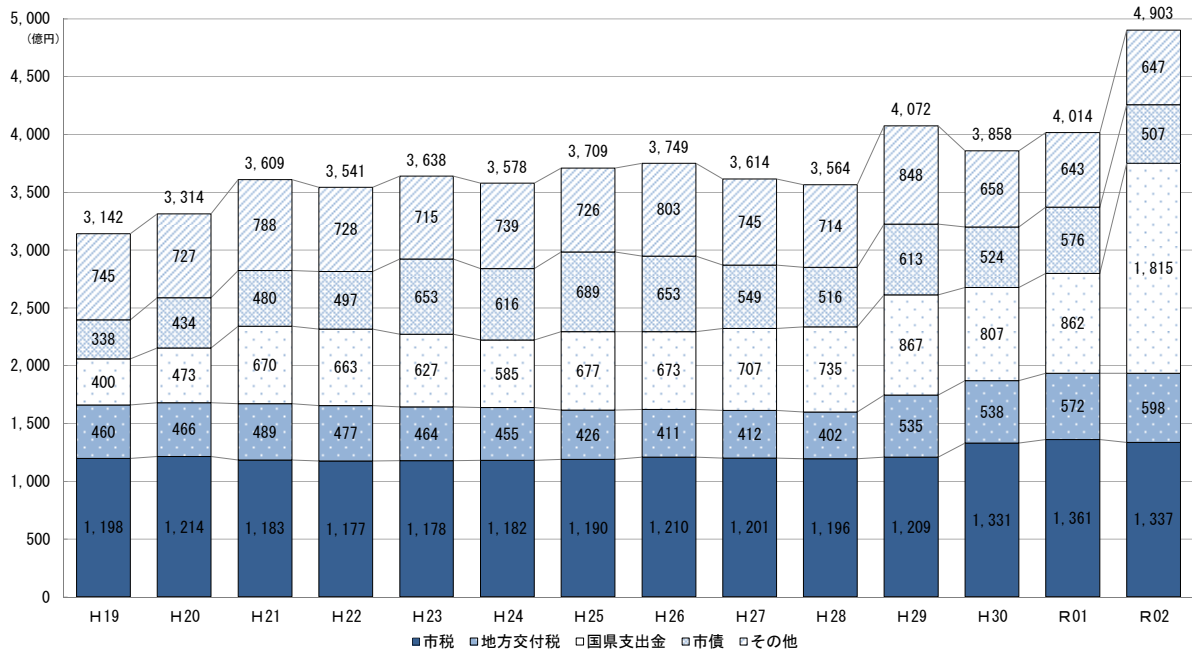


図 2-2 歳入の推移

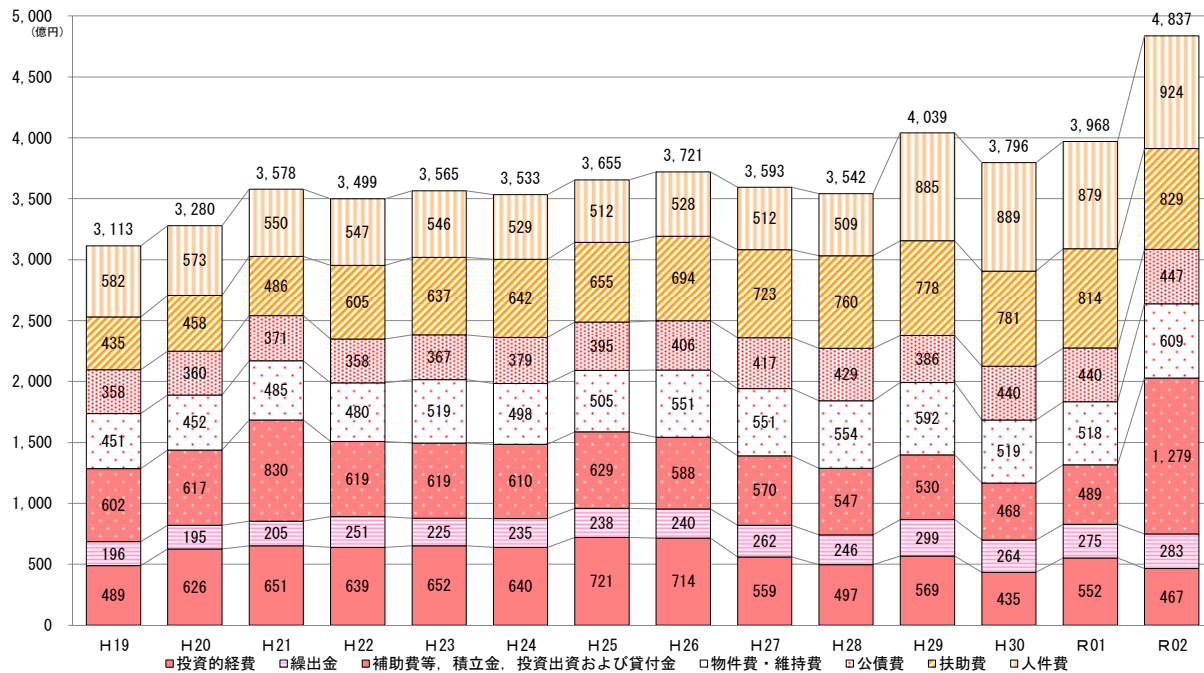
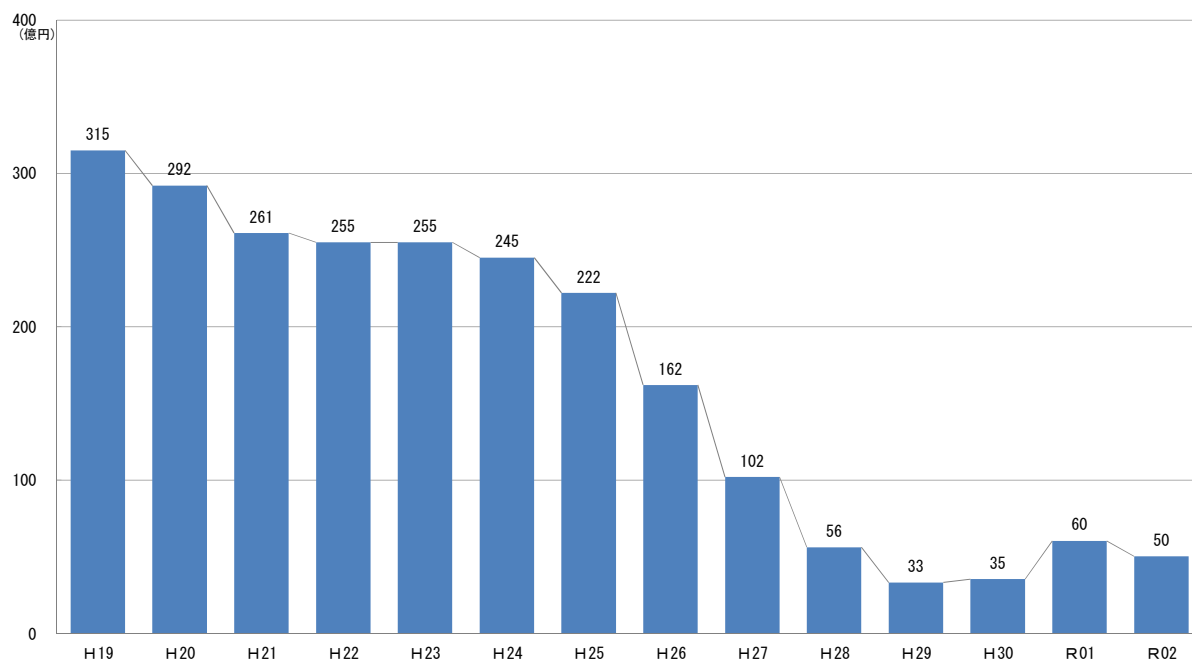


図 2-3 歳出の推移

2-2-2 基金及び市債残高の推移

- ・市の貯金といえる基金の残高は、平成 26 年度から 28 年度の 3 年間に於いて減少幅が大きく、社会保障関係費や公債費のほか、施設の維持補修費の増加などにより基金を取り崩して財政を運営していました。平成 30 年度からは基金積立に転換していますが、令和 2 年度は新型コロナウイルス感染症への対応や除雪の財源対策により、減少しています。
- ・市の借金といえる市債残高は、普通交付税の振り替わりである臨時財政対策債の増加が目立っています。



※財政調整基金、市債管理基金、都市整備基金の合計（特殊要因を除く）

図 2-4 基金残高の推移

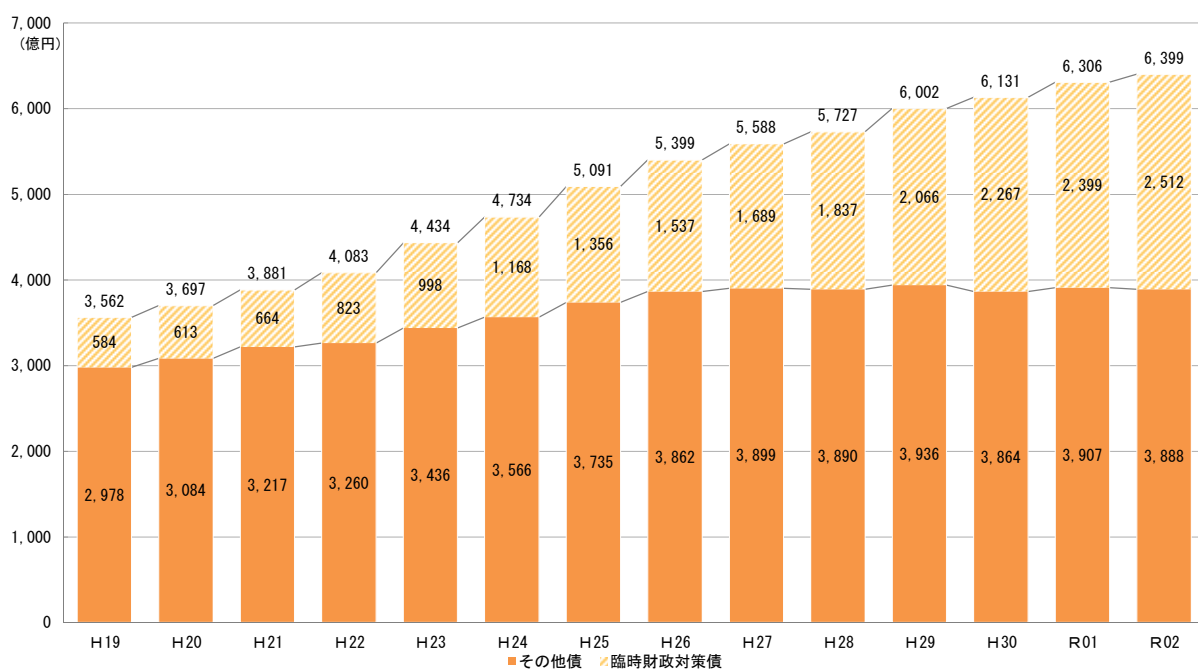


図 2-5 市債残高の推移

第3章 本市の財政

3-1 財産の保有状況

3-1-1 固定資産の保有状況（市全体）

公営企業会計を含む市全体の固定資産の保有状況について示します。（※投資その他の資産除く）

- ・市全体の固定資産は土地が全体の29.1%、建物・工作物が63.6%となっています。
- ・インフラ資産の建物・工作物が全体の47.3%を占めています。
- ・令和元年度と比べて合計で約0.6%減少しています。

表 3-1 固定資産内訳の前年度比較（全体）

（単位：億円）

区分	R1 年度	R2 年度	差額	主な資産
土地（事業用資産）	2,252	2,249	▲3	庁舎用地、学校用地
土地（インフラ資産）	3,412	3,423	11	道路用地
建物・工作物（事業用資産）	3,271	3,179	▲92	庁舎、学校、図書館
建物・工作物（インフラ資産）	9,320	9,227	▲93	道路、橋梁、上下水道
その他	1,370	1,423	53	備品、車両、無形固定資産
合計	19,625	19,501	▲124	

出典：新潟市の財務書類（令和元年度、令和2年度）

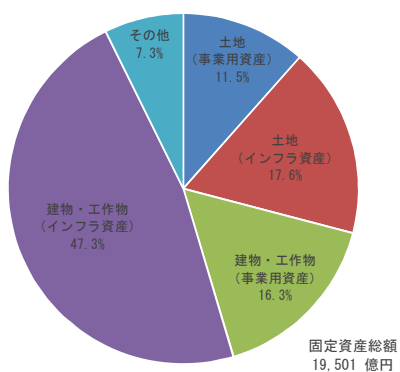


図 3-1 固定資産の内訳（会計・有形無形別）

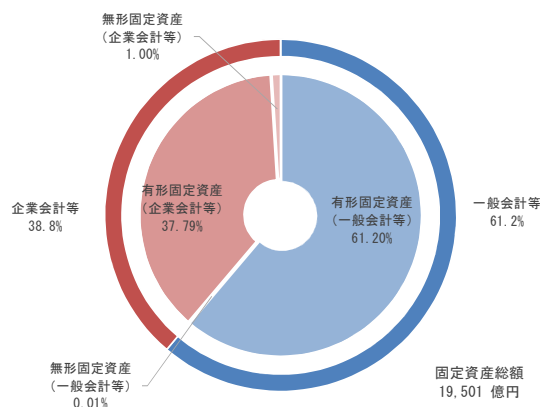


図 3-2 固定資産の内訳（資産区分別）

※固定資産（市全体）

- ・新潟市の一般会計等及び公営事業会計を対象としています。
- ・固定資産は、物的な実体をもつ有形固定資産（土地、建物、道路、車両、備品など）と、物的な実体をもたない無形固定資産（借地権、著作権、ソフトウェアなど）に区分されます。

※事業用資産、インフラ資産

- ・事業用資産とは、庁舎や学校等行政サービスの提供のために所有している資産をいい、インフラ資産とは都市基盤整備のために構築した道路、橋梁、上下水道等をいいます。

3-1-2 有形固定資産の保有状況（一般会計等）

(1) 一般会計等（全体）

企業会計等を除く一般会計等の有形固定資産の保有状況について示します。

・水道や下水道などの企業会計等を除いた、本市の一般会計等の有形固定資産では、土地が全体の45.0%、建物が24.1%、道路や橋梁等の工作物が26.5%となっています。

※企業会計は、利用収入等による独立採算制を既に採っており、施設の管理運営の大部分を税金に依存している会計区分とは性質が異なるため除外しています。

表 3-2 有形固定資産内訳の前年度比較（一般会計等）

（単位：億円）

区分	R1 年度	R2 年度	差額	主な資産
土地（事業用資産）	2,184	2,180	▲ 4	庁舎用地、学校用地
土地（インフラ資産）	3,175	3,185	10	道路用地
建物（事業用資産）	2,861	2,808	▲ 53	庁舎、学校、図書館
建物（インフラ資産）	69	71	2	公園施設
工作物（事業用資産）	210	186	▲ 24	競技場、プール
工作物（インフラ資産）	3,037	2,976	▲ 61	道路、橋梁
その他	479	530	51	物品、建設仮勘定等
合計	12,015	11,936	▲ 79	

出典：新潟市の財務書類（令和元年度、令和2年度）

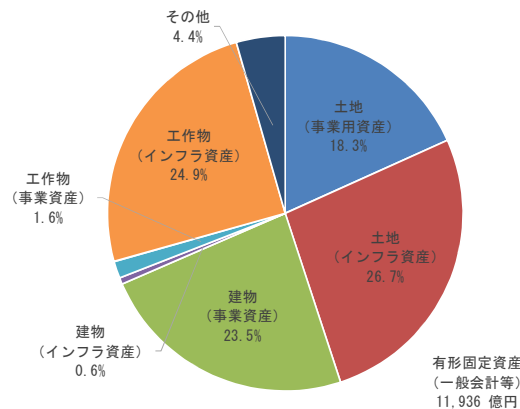


図 3-3 有形固定資産の内訳（一般会計等）

※ 一般会計等

- ・地方公共団体ごとに、財政状況の統一的な把握及び比較をするために統計上用いられる会計区分。
- ・本市の場合、①一般会計、②土地取得事業会計、③母子父子寡婦福祉資金貸付事業会計、④公債管理事業会計で、水道事業会計や下水道事業会計などの企業会計などを除いたものです。

(2)一般会計等（土地を除く）

一般会計等の有形固定資産のうち、土地を除外し、施設の更新が必要な建物と工作物の保有状況について示します。

- ・土地を除いた一般会計等の有形固定資産の総額は 6,042 億円となっており、そのうち道路、橋梁などのインフラ資産の総額は 3,047 億円と割合にして 50.5%を占めています。
- ・前年度に比べ、合計で約 2.2%減少しています。

※ 土地の保有状況等の詳細は、「3-1-4 土地・建物の保有状況」で示します。

表 3-3 有形固定資産内訳の前年度比較（一般会計等（土地除く））

（単位：億円）

区分		R1 年度	R2 年度	差額	R2 構成比	主な資産
事業用資産	建物	2,861	2,808	▲ 53	46.5%	庁舎、学校、図書館 等
	競技場・プール等	30	27	▲ 3	0.4%	スタンド、プール 等
	清掃施設	96	83	▲ 13	1.4%	ごみ・し尿施設
	その他	84	77	▲ 7	1.3%	防火水槽、農業施設
インフラ資産	建物（インフラ資産）	69	71	2	1.2%	公園施設
	道路	2,025	1,980	▲ 45	32.8%	道路
	橋梁	560	566	6	9.4%	橋脚
	公園	349	332	▲ 17	5.5%	公園整備等
	河川・水路	26	24	▲ 2	0.4%	堤防、水路
	漁港	64	62	▲ 2	1.0%	岸壁、防波堤
	その他	12	12	0	0.2%	駐車場
合計		6,176	6,042	▲134		

出典：新潟市の財務書類（令和元年度、令和2年度）

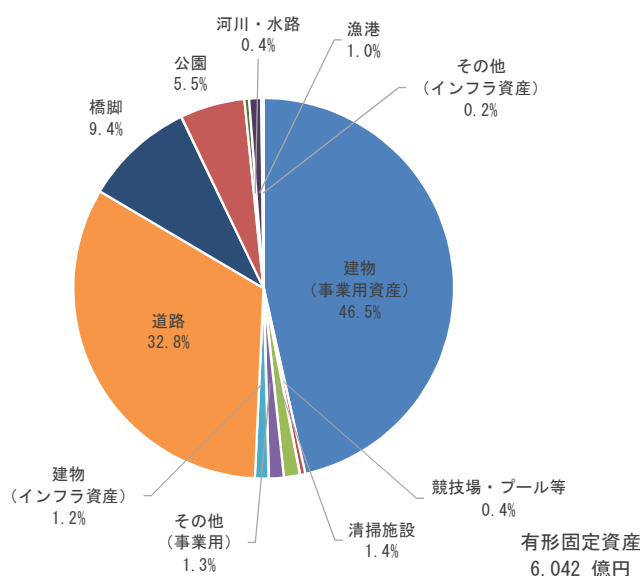


図 3-4 有形固定資産の内訳（一般会計等（土地除く））

3-1-3 インフラ資産などの保有及び管理状況

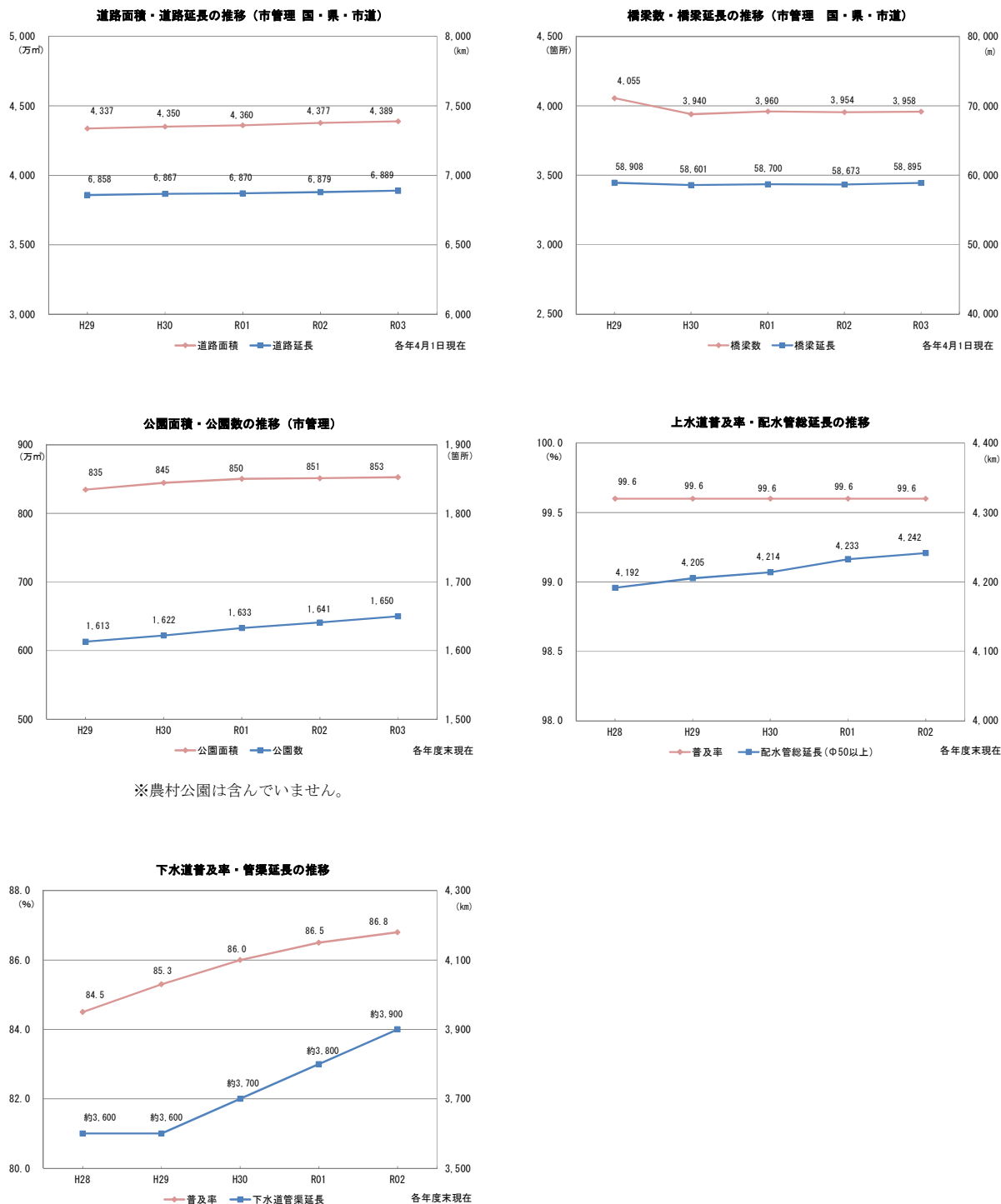
- ・本市が保有及び管理するインフラ資産は、道路 7,130km、橋梁 3,978 箇所、公園 855 万㎡、漁港 3 港、河川 1,650m、農業用排水機場 10 施設、廃棄物・し尿処理施設 12 施設があります。
- ・企業会計資産として、上水道配水管延長 4,242km、浄水場 6 施設、配水場 13 施設、下水道管渠延長約 3,900km、処理場 4 施設、ポンプ場 50 施設、市民病院があります。

表 3-4 インフラ資産などの保有及び管理状況

区分		状況					
一般会計	道路		路線数	実延長 (km)	橋梁数	トンネル数	歩道橋
		国道 (市管理)	4	115	146	12	1
		県道 (市管理)	65	542	402	1	9
		市道	18,627	6,232	3,410	1	11
		土木部管理 計	18,696	6,889	3,958	14	21
		農道 (市管理)	276	206	20 (15m以上)		
		林道 (市管理)	29	35			
		農林水産部管理 計	305	241	20		
	令和3年4月1日現在	市管理 合計	19,001	7,130	3,978	14	21
	公園		箇所数	面積 (万㎡)	備考		
		都市公園	1,429	712	※公園台帳による		
		都市公園以外の公園	221	140			
		土木部管理 計	1,650	852			
		農村公園 (市管理)	5	3	※固定資産台帳による		
		農林水産部管理 計	5	3			
令和2度末現在	市管理合計	1,655	855				
漁港	漁港数	漁港名					
令和2度末現在	3	松浜漁港、新川漁港、巻漁港					
河川	河川数	延長 (m)	河川名				
令和2度末現在	1	1,650	矢垂川				
農業用排水機場	施設数	施設名					
令和2度末現在	10	葛塚排水機場、須戸排水機場、濁川排水機場、南浜排水機場、岡村囲排水機場、飯山排水機場、蔵岡排水機場、本所排水機場、鮭川排水機場、東部排水機場					
廃棄物・し尿処理施設	施設数	施設名					
令和2度末現在	12	新田清掃センター、亀田清掃センター、鑑潟クリーンセンター、新津クリーンセンター、資源再生センター、白根環境事業所、第4赤塚埋立処分地、太夫浜埋立処分地 (第三期)、福井埋立処分地、舞平清掃センター、巻処理センター、新津浄化センターし尿受入施設					
企業会計	上水道事業 (水道事業)		総延長 (km)	施設数	普及率 (%)	備考	
		配水管	4,242		100	※口径50φ以上	
		浄水場		6			
		配水場		13			
	令和2度末現在						
	下水道事業		総延長 (km)	施設数	普及率 (%)		
		管渠	約3,900		87		
		下水処理場		4			
		ポンプ場		50			
	令和2度末現在						
病院事業		敷地面積 (㎡)	延床面積 (㎡)	備考			
	市民病院	81,187	58,932	※カルテ庫 (紫竹山) 及び南棟含む			
令和2度末現在							

(1) インフラ資産の保有及び管理状況の推移

- 道路延長、橋梁延長ともに5年間ほぼ横ばい傾向です。
- 公園数、面積ともに増加傾向です。
- 上水道の配水管延長は増加傾向にありますが、普及率は横ばいです。
- 下水道の管渠管延長、普及率は増加傾向です。



※農村公園は含んでいません。

図 3-5 インフラ資産保有状況・管理状況の推移

3-1-4 土地・建物の保有状況

○土地
<ul style="list-style-type: none"> ・本市は、約 2,108 万㎡の土地を保有しており、庁舎や学校、公園など政策的な利用目的に使用される行政財産は、約 1,610 万㎡（全体の 76.4%）、普通財産は約 498 万㎡（全体の 23.6%）となっています。 ・普通財産は、貸付財産が約 64 万㎡、その他の財産が約 434 万㎡となっています。その他の財産には、売却可能な土地のほか、利用困難な土地などが含まれています。
○建物
<ul style="list-style-type: none"> ・建物は全体の 97.7%が行政財産、普通財産が 2.3%となっています。

表 3-5 財産の保有状況（市全体）

（単位：万㎡）

区分		土地	建物	主な資産
行政財産	公用財産	122.47	37.51	庁舎、消防施設
	公共用財産	1,487.05	235.62	学校、公民館、公営住宅
	小計	1,609.52	273.13	
普通財産	貸付財産	64.07	1.97	県営住宅用地
	その他の財産	434.06	4.39	旧新潟競馬場跡地
	小計	498.13	6.36	
合計		2,107.65	279.49	

出典：新潟市公有財産現在高通知書（令和 3 年 3 月 31 日現在）

※ ここでいう財産とは、企業会計の土地・建物及び道水路用地を除いた土地・建物を指します。

※ 端数処理（四捨五入）の関係で、合計値が一致しないことがあります。

※ 行政財産

行政財産は、公用または公共用に供し、または供することを決定した財産をいい、「公用財産」と「公共用財産」に分けられます。

行政財産は、原則として貸し付けなどの処分が禁止されていますが、その用途や目的を妨げない限度において、貸し付けたり、地上権を設定することができます。（地方自治法第 238 条の 4）

※ 普通財産

普通財産とは、行政財産以外の公有財産をいいます。行政財産と異なり特定の行政目的に直ちに用いられるものではなく、地方公共団体が一般私人と同等の立場で所有するものです。

普通財産は、これを貸し付けたり、売り払ったり、私権を設定したりすることができます。

（地方自治法第 238 条の 5）

※ 公用財産

行政財産のうち、地方公共団体がその事務、事業を執行するために直接使用することを目的とした財産で、庁舎、消防施設などがあります。

※ 公共用財産

行政財産のうち、住民の一般共同利用に供することを目的とした財産で、学校、公民館、公営住宅、公園などがあります。

(1) 土地保有状況の推移

- ・土地の保有状況は、平成30年度までは増加傾向にありました。
- ・行政財産は、白山浦庁舎や廃校となった小学校などの普通財産への変更などにより減少しています。
- ・普通財産貸付の様態変更により、無償貸付が減少し有償貸付が増加しています。

表 3-6 土地保有状況の推移（市全体）

（単位：万㎡）

区分		H28	H29	H30	R1	R2	増減 (R2-R1)	
行政財産	公用	本庁舎	3.38	3.09	3.09	3.33	3.33	
		消防施設	11.98	11.83	11.87	12.16	12.05	▲ 0.11
		その他の施設	108.56	109.62	109.92	110.22	107.09	▲ 3.13
		小計	123.92	124.54	124.88	125.71	122.47	▲ 3.24
	公共用	学校	374.38	372.45	371.95	371.59	370.62	▲ 0.97
		公営住宅	48.66	48.27	48.29	47.49	47.01	▲ 0.48
		公園	503.35	506.38	506.61	507.35	507.56	0.21
		その他の施設	529.34	548.83	555.27	559.09	561.86	2.77
		小計	1,455.73	1,475.93	1,482.12	1,485.52	1,487.05	1.53
	行政財産 計		1,579.65	1,600.47	1,607.00	1,611.22	1,609.52	▲ 1.70
普通財産	貸付財産	有償	22.17	22.46	25.59	25.20	25.83	0.63
		無償	39.59	39.25	38.58	38.32	38.24	▲ 0.08
		小計	61.76	61.71	64.17	63.52	64.07	0.55
	その他の財産		472.30	472.35	468.80	438.75	434.06	▲ 4.69
	普通財産 計		534.06	534.06	532.97	502.27	498.13	▲ 4.14
合計		2,113.71	2,134.53	2,139.97	2,113.49	2,107.65	▲ 5.84	

出典：新潟市公有財産現在高通知書（各年度末時点）

※その他の財産の主なものは旧学校跡地などがあります。

※端数処理（四捨五入）の関係で合計が一致しないことがあります。

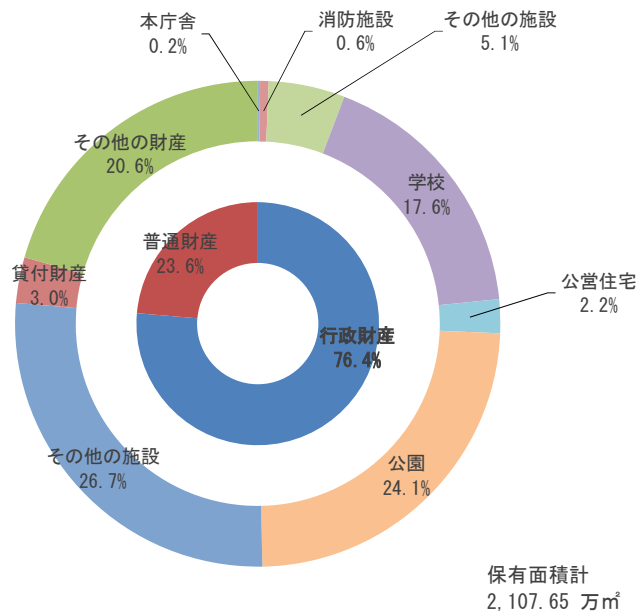


図 3-6 保有土地の内訳

(2) 建物保有状況の推移

・建物の保有状況は、近年は増加傾向にあります。

表 3-7 建物保有状況の推移（市全体）

（単位：万㎡）

区分		H28	H29	H30	R1	R2	増減 (R2-R1)	
行政財産	公用	本庁舎	4.73	4.45	4.45	5.55	5.55	
		消防施設	4.97	4.68	4.72	4.73	4.73	
		その他の施設	27.10	26.93	26.93	26.96	27.23	0.27
		小計	36.80	36.06	36.10	37.24	37.51	0.27
	公共用	学校	117.55	114.99	114.65	115.52	115.90	0.38
		公営住宅	39.81	39.61	39.61	39.79	39.63	▲ 0.16
		公園	5.08	5.09	5.10	5.09	5.09	
		その他の施設	73.40	74.20	74.37	74.71	75.00	0.29
		小計	235.84	233.89	233.73	235.11	235.62	0.51
	行政財産 計		272.64	269.95	269.83	272.35	273.13	0.78
普通財産	貸付財産	有償	0.66	0.62	0.93	0.88	0.93	0.05
		無償	1.09	1.17	1.20	1.06	1.04	▲ 0.02
		小計	1.75	1.80	2.13	1.94	1.97	0.03
	その他の財産		4.23	4.35	3.87	4.00	4.39	0.39
	普通財産 計		5.98	6.15	6.00	5.94	6.36	0.42
合計		278.62	276.10	275.83	278.29	279.49	1.20	

出典：新潟市公有財産現在高通知書（各年度末時点）

※その他の財産の主なものは旧学校跡地などがあります。

※端数処理（四捨五入）の関係で合計が一致しないことがあります。

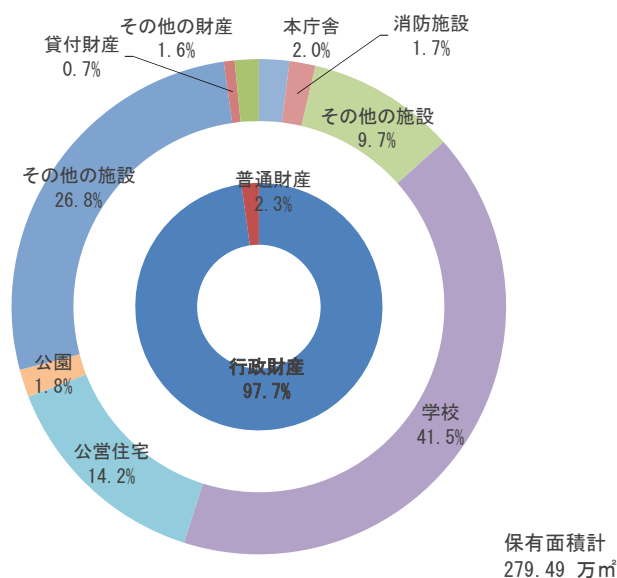


図 3-7 保有建物の内訳

(3) 建物保有施設の内訳（行政財産）

- ・本市は1,992施設、約273万㎡の公共施設を保有しています。
- ・保有する全ての施設（普通財産を除く行政財産）を対象に保有状況を分析しました。
- ・保有面積の割合は学校教育系施設が全体の41.9%と最も大きく、続いて公営住宅、庁舎系施設、スポーツ施設、コミュニティ施設の順となっています。

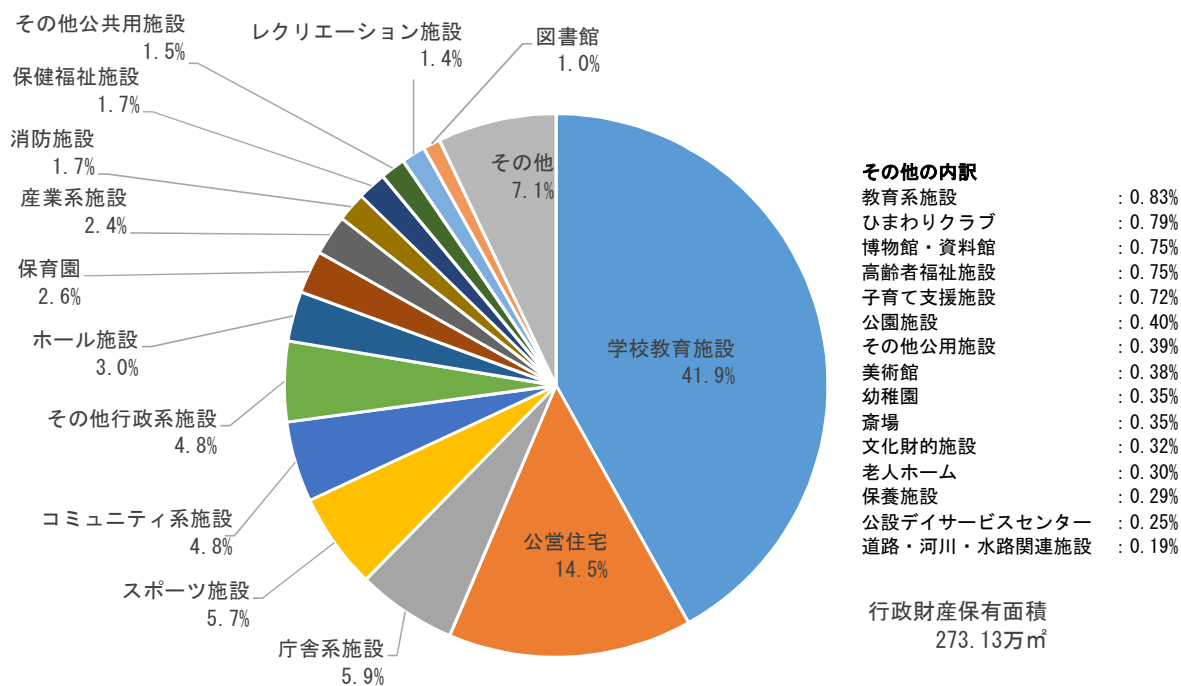


図 3-8 建物の用途別保有状況（行政財産）

3-2 政令指定都市との比較

本市の現状を考えるうえで、他の政令指定都市との比較を行いました。

3-2-1 土地の保有量比較

- ・本市の土地保有量は、人口1人あたりの行政財産の保有量で比較すると政令指定都市の平均16.60㎡に対して20.43㎡と3.83㎡多いことがわかります。
- ・本市の人口1人あたりの土地保有量は、政令指定都市中6番目に多くなっています。

表 3-8 各政令指定都市の土地保有状況一覧

都市名	人口 (人) R2.1.1 現在	土地(万㎡) R2.3.31 現在			人口一人あたり面積(㎡/人)		
		行政財産	普通財産	計	行政財産	普通財産	計
札幌市	1,959,313	5,253	273	5,525	26.81	1.39	28.20
仙台市	1,064,060	3,573	1,984	5,557	33.58	18.65	52.22
さいたま市	1,314,145	1,021	66	1,087	7.77	0.50	8.27
千葉市	972,516	1,492	74	1,566	15.34	0.76	16.10
横浜市	3,754,772	4,033	375	4,408	10.74	1.00	11.74
川崎市	1,514,299	1,446	188	1,634	9.55	1.24	10.79
相模原市	718,300	627	615	1,241	8.73	8.56	17.28
新潟市	788,465	1,611	502	2,113	20.43	6.37	26.80
静岡市	698,275	821	2,159	2,980	11.76	30.92	42.68
浜松市	802,527	1,420	865	2,285	17.69	10.78	28.47
名古屋	2,301,639	3,278	240	3,517	14.24	1.04	15.28
京都市	1,409,702	2,077	167	2,244	14.73	1.18	15.92
大阪市	2,730,420	2,480	532	3,011	9.08	1.95	11.03
堺市	834,787	1,113	53	1,166	13.33	0.63	13.97
神戸市	1,533,588	4,130	2,487	6,617	26.93	16.22	43.15
岡山市	708,973	1,474	472	1,947	20.79	6.66	27.46
広島市	1,195,775	2,140	2,979	5,120	17.90	24.91	42.82
北九州市	950,602	2,219	712	2,931	23.34	7.49	30.83
福岡市	1,554,229	2,266	257	2,523	14.58	1.65	16.23
熊本市	733,721	1,081	90	1,171	14.73	1.23	15.96
平均					16.60	7.16	23.76

出典：人口 【総務省】 住民基本台帳に基づく人口、人口動態及び世帯数

【総計】 令和2年住民基本台帳人口・世帯数、令和元年人口動態（市町村別）

土地面積 【総務省】 公共施設状況調経年比較表 市町村経年比較表（平成18年度～令和元年度）

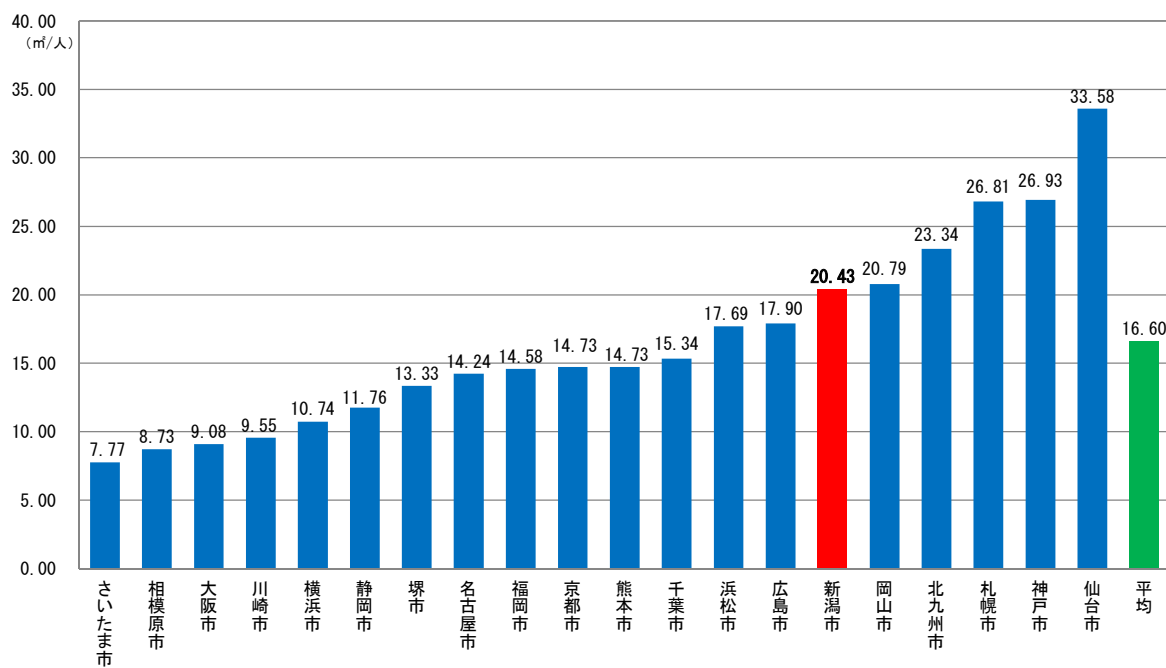


図 3-9 各政令指定都市の人口 1 人あたりの土地保有状況 (行政財産)

3-2-2 建物の保有量比較

(1) 建物保有量の比較（全体）

- ・本市の建物保有量は、人口1人あたりの行政財産の保有量で比較すると政令指定都市の平均3.22㎡に対して3.45㎡と0.23㎡多いことがわかります。
- ・本市の人口1人あたりの建物保有量は、政令指定都市中6番目に多くなっています。

表 3-9 各政令指定都市の建物保有状況一覧

都市名	人口 (人) R2. 1. 1 現在	建物(万㎡) R2. 3. 31 現在			人口一人あたり面積(㎡/人)		
		行政財産	普通財産	計	行政財産	普通財産	計
		札幌市	1,959,313	566	15	581	2.89
仙台市	1,064,060	349	7	357	3.28	0.07	3.36
さいたま市	1,314,145	262	9	271	1.99	0.07	2.06
千葉市	972,516	253	10	263	2.60	0.10	2.70
横浜市	3,754,772	825	72	897	2.20	0.19	2.39
川崎市	1,514,299	373	3	376	2.46	0.02	2.48
相模原市	718,300	165	3	169	2.30	0.04	2.35
新潟市	788,465	272	6	278	3.45	0.08	3.53
静岡市	698,275	220	6	226	3.15	0.09	3.24
浜松市	802,527	242	15	257	3.02	0.19	3.20
名古屋市	2,301,639	1,004	12	1,015	4.36	0.05	4.41
京都市	1,409,702	481	14	495	3.41	0.10	3.51
大阪市	2,730,420	1,237	101	1,339	4.53	0.37	4.90
堺市	834,787	213	6	219	2.55	0.07	2.62
神戸市	1,533,588	671	44	715	4.38	0.29	4.66
岡山市	708,973	202	5	207	2.85	0.07	2.92
広島市	1,195,775	387	19	406	3.24	0.16	3.40
北九州市	950,602	469	15	484	4.93	0.16	5.09
福岡市	1,554,229	546	7	553	3.51	0.05	3.56
熊本市	733,721	246	5	250	3.35	0.07	3.41
平均					3.22	0.12	3.34

出典：人口 【総務省】 住民基本台帳に基づく人口、人口動態及び世帯数

【総計】 令和2年住民基本台帳人口・世帯数、令和元年人口動態（市町村別）

建物面積 【総務省】 公共施設状況調経年比較表 市町村経年比較表（平成18年度～令和元年度）

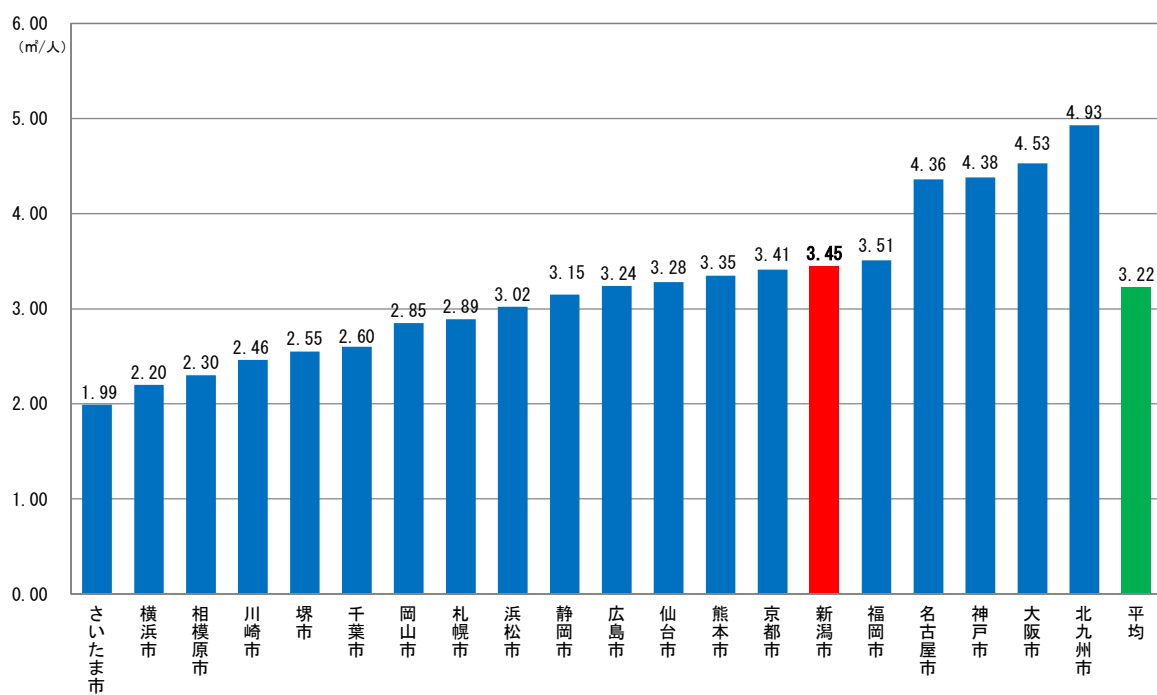


図 3-10 人口一人あたりの建物保有状況（行政財産）

(2) 建物保有量の比較（公営住宅を除く行政財産）

- ・本市の公営住宅を除く建物保有量は、人口 1 人あたりの行政財産の保有量で比較すると政令指定都市の平均 2.23 m²に対して 2.96 m²と 0.73 m²多いことがわかります。
- ・行政財産の建物から公営住宅を除いた本市の人口 1 人あたりの建物保有量は、政令指定都市で最も大きくなっています。

表 3-9 各政令指定都市の建物保有状況一覧

都市名	人口 (人) R2. 1. 1 現在	建物(万m ²) R2. 3. 31 現在			人口一人あたり面積(m ² /人)		
		行政財産		公営住宅 除く 計	行政財産		
		公営住宅	公営住宅 除く 計		公営住宅	公営住宅 除く 計	
札幌市	1,959,313	566	194	372	2.89	0.99	1.90
仙台市	1,064,060	349	78	271	3.28	0.73	2.55
さいたま市	1,314,145	262	15	247	1.99	0.11	1.88
千葉市	972,516	253	39	214	2.60	0.40	2.20
横浜市	3,754,772	825	183	643	2.20	0.49	1.71
川崎市	1,514,299	373	113	260	2.46	0.75	1.72
相模原市	718,300	165	18	147	2.30	0.25	2.05
新潟市	788,465	272	40	233	3.45	0.51	2.96
静岡市	698,275	220	44	176	3.15	0.63	2.52
浜松市	802,527	242	38	204	3.02	0.47	2.54
名古屋	2,301,639	1,004	478	526	4.36	2.08	2.29
京都市	1,409,702	481	160	321	3.41	1.13	2.28
大阪市	2,730,420	1,237	726	511	4.53	2.66	1.87
堺市	834,787	213	44	169	2.55	0.53	2.02
神戸市	1,533,588	671	311	360	4.38	2.03	2.35
岡山市	708,973	202	33	169	2.85	0.47	2.38
広島市	1,195,775	387	101	287	3.24	0.84	2.40
北九州市	950,602	469	203	266	4.93	2.14	2.80
福岡市	1,554,229	546	231	315	3.51	1.49	2.03
熊本市	733,721	246	92	154	3.35	1.25	2.10
平均		8,984	3,139	5,845	3.22	1.00	2.23

出典：人口 【総務省】 住民基本台帳に基づく人口、人口動態及び世帯数

【総計】 令和 2 年住民基本台帳人口・世帯数、令和元年人口動態（市町村別）

建物面積 【総務省】 公共施設状況調経年比較表 市町村経年比較表（平成 18 年度～令和元年度）

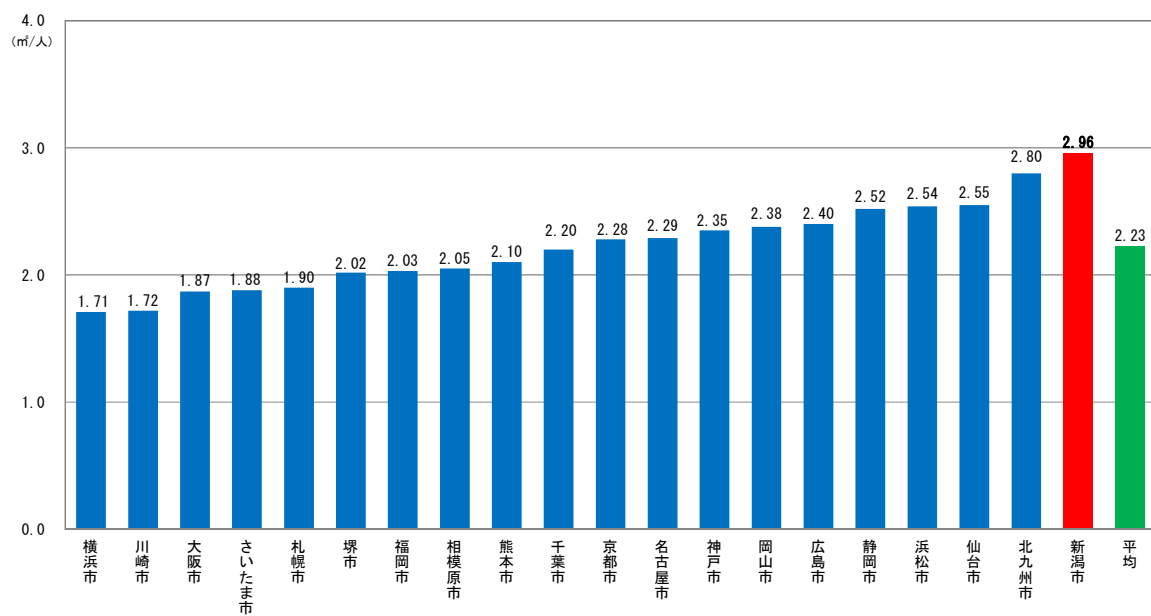


図 3-11 人口一人あたりの建物保有状況（公営住宅を除く行政財産）

3-3 区別の建物保有比較

3-3-1 圏域別の各区の比較

(1) 保有面積（公営住宅以外の行政財産）

- ・ 公営住宅を除く全ての施設(行政財産)を対象にしています。
- ・ 建物保有量は中央区、西区が区平均を上回っています。

表 3-10 各区の圏域別の建物保有状況

(単位：万㎡)

圏域	北区	東区	中央区	江南区	秋葉区	南区	西区	西蒲区	合計
I	0.38	2.50	26.90	5.14	0.58	0.54	2.64	1.03	39.70
II	3.89	5.42	4.86	7.40	4.03	4.18	6.79	5.77	42.33
III (小中学校以外)	3.82	3.08	5.69	5.30	5.96	4.75	4.85	8.15	41.61
III (小中学校)	12.11	15.58	20.07	10.34	11.28	8.96	18.50	12.15	108.99
なし			0.58			0.19		0.10	0.87
計	20.20	26.58	58.11	28.17	21.86	18.62	32.78	27.19	233.51

出典：公有財産台帳（令和2年度末現在）

人口（人）	73,238	135,805	174,507	68,537	76,568	44,134	156,213	55,772	784,774
-------	--------	---------	---------	--------	--------	--------	---------	--------	---------

出典：【総務省】 住民基本台帳に基づく人口、人口動態及び世帯数

【総計】 令和3年住民基本台帳人口・世帯数、令和2年人口動態（市町村別）

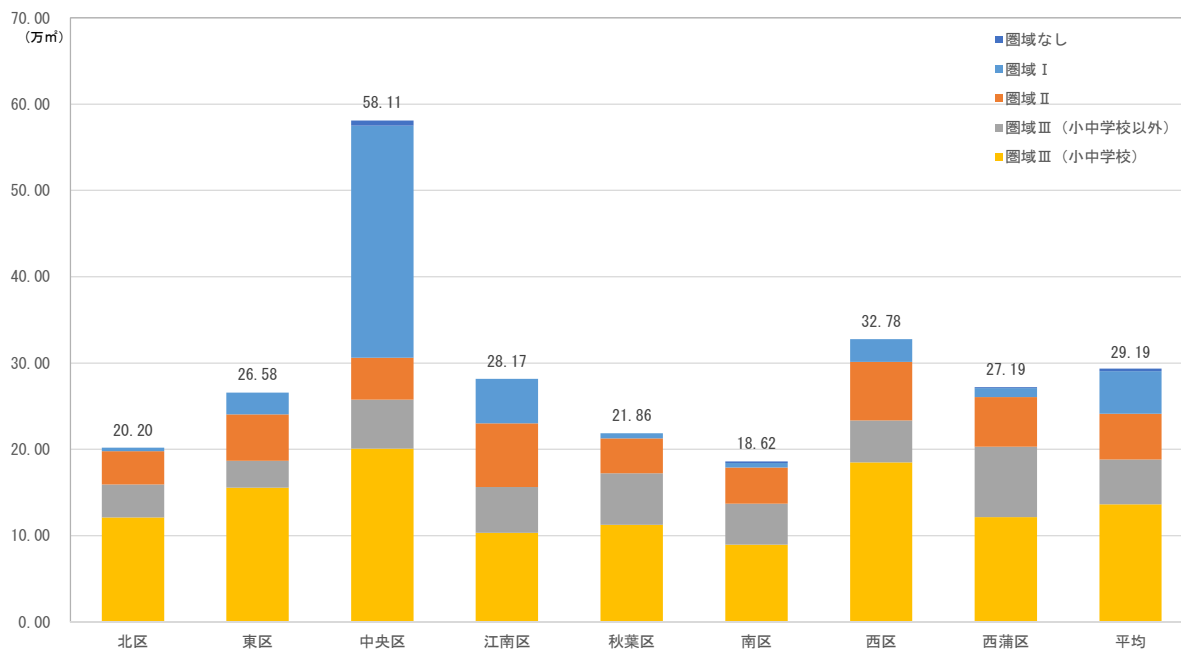


図 3-12 各区の圏域別の建物保有状況 (R2 年度決算時点)

圏域 I : 全市を対象としている施設

圏域 II : 区または複数区を対象としている施設

圏域 III : 圏域 I、圏域 II 以外の地域に密着した施設

圏域なし: 文化財的施設

(2) 圏域別の人口一人あたりの面積

- ・各区の保有面積をそれぞれの区の人口で割り、人口1人あたりの施設面積を区ごとに比べると、1.96～4.88 m²とバラつきがみられます。
- ・中央区、西蒲区、南区、江南区の1人あたりの施設面積が平均より多くなっています。

表 3-11 圏域別の人口1人あたりの建物保有状況

(単位：m²/人)

圏域	北区	東区	中央区	江南区	秋葉区	南区	西区	西蒲区	全市
I	0.05	0.18	1.54	0.75	0.08	0.12	0.17	0.18	0.51
II	0.53	0.40	0.28	1.08	0.53	0.95	0.43	1.03	0.54
III (小中学校以外)	0.52	0.23	0.33	0.77	0.78	1.08	0.31	1.46	0.53
III (小中学校)	1.65	1.15	1.15	1.51	1.47	2.03	1.18	2.18	1.39
なし	0.00	0.00	0.03	0.00	0.00	0.04	0.00	0.02	0.01
計	2.76	1.96	3.33	4.11	2.85	4.22	2.10	4.88	2.98

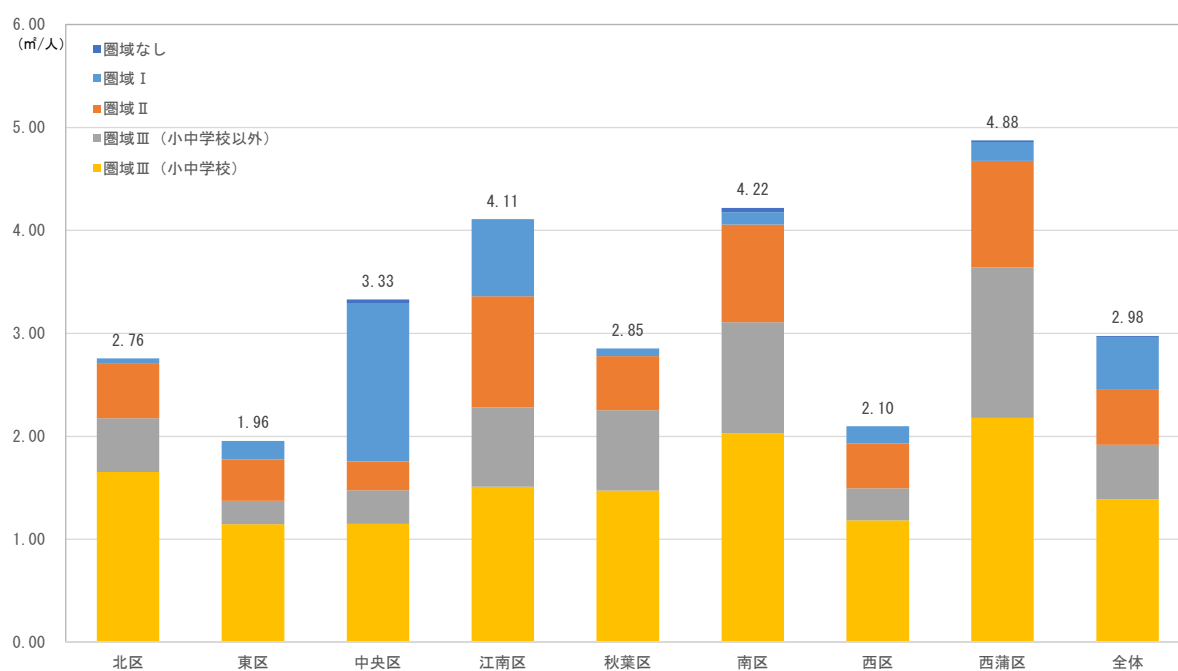


図 3-13 圏域別の人口1人あたりの建物保有状況 (R2 年度決算時点)

第4章 本市の公共施設の現状と課題

4-1 施設の純経費と利用コスト

本市が保有する公共施設を維持・運営するために支出した経費と、そこから得られた収入を用途別に整理し、施設の利用コストを把握します。

4-1-1 施設の純経費

公共施設には図書館や児童館など利用者から原則料金を徴収しないで運営している施設と、水族館や文化会館など利用者から入館料・使用料等を得て運営している施設があります。

利用コストを把握するための純経費を次の式で算出することとします。

純経費 = 市の支出計 - 市の収入計

(指定管理施設の場合：指定管理料以外の市の支出 + 指定管理料 - 市の収入計)

※純経費には、建設費や大規模な改修工事費などは含んでいません。

表 4-1 主な市の収入

項目	内容
施設使用料収入	市営住宅家賃、スポーツ施設・文化施設等の入館料、公民館・コミュニティセンター等の使用料 など
財産貸付料、目的外使用料	自動販売機や電柱等の設置料、施設余裕スペースの貸付料など
負担金	保育料
その他収入	各種手数料

表 4-2 主な市の支出

項目	内容
施設に係るコスト	光熱水費、工事請負費・修繕費（資本的支出 ^{※1} を除く）、土地・建物の賃借料、施設・設備管理委託料、備品購入費、需用費 など
事業運営に係るコスト	事業委託費、事業物件費（需用費・役務費等） など
人件費	人件費 ^{※2} （当該施設に常駐する市職員の人件費）
指定管理料	指定管理者への市の支出

※ 本白書では上記純経費について令和2年度決算額を用いており、施設によっては通常の支出に加え修繕費などが計上されているケースもあります。

^{※1} 資本的支出とは、固定資産の耐用年数を延長させる、または、資産価値を増加させる支出のことです。

^{※2} 人件費については、令和2年度実績の平均単価を用いて算出しています。

本白書の対象施設は、表 1-1 財産白書の対象施設によるほか、市条例で 2 つの施設として位置付けられている施設（9 施設※表 5-2 参照）は、主たる用途にのみ純経費を計上しました。

表 4-3 施設種別による純経費

施設種別 (中分類)	施設数	床面積 (㎡)	コスト状況 (千円)			純経費 (千円)
			市の支出		市の収入	
			直接支出	指定管理料		
ホール施設	15	81,208	674,054	1,325,747	191,243	1,808,558
コミュニティ系施設	119	130,045	1,151,624	547,529	60,171	1,638,982
美術館	2	10,275	356,959	0	71,723	285,236
博物館・資料館	17	20,492	182,947	330,505	21,024	492,428
文化財的施設	7	5,526	26,890	96,645	8,726	114,809
図書館	39	27,958	1,278,807	1,074	12,123	1,267,758
スポーツ施設	41	152,858	74,820	2,121,455	327,440	1,868,835
ひまわりクラブ	135	24,070	11,845	2,015,941	483,754	1,544,032
子育て支援施設	30	16,092	262,622	329,983	5,679	586,926
高齢者福祉施設	46	20,612	24,482	350,876	9,501	365,857
保健福祉施設	30	44,316	1,145,770	202,746	30,217	1,318,299
幼稚園	10	9,586	514,423	0	18	514,405
保育園	86	69,437	9,815,887	0	778,217	9,037,670
学校教育施設	167	1,138,283	42,333,943	0	165,018	42,168,925
公設デイサービスセンター	12	6,291	4,852	0	202	4,650
公営住宅	64	395,726	181,280	396,828	1,443,007	▲ 864,899
斎場	5	9,538	166,846	247,766	6,460	408,152
レクリエーション施設	15	40,049	90,579	1,183,941	351,576	922,944
保養施設	3	6,234	10,148	175,828	10,100	175,876
老人ホーム	2	8,202	0	179,305	20,380	158,925
その他公共用施設	7	21,838	55,875	134,182	44,249	145,808
教育系施設	20	22,554	1,351,865	0	0	1,351,865
庁舎系施設	36	146,276	23,522,560	219	124,399	23,398,380
その他行政系施設	11	24,353	2,602,502	550,660	115,553	3,037,609
合計	919	2,431,818	85,841,580	10,191,230	4,280,780	91,752,030

本白書で把握した施設の純経費は約 918 億円となっています。

※この経費には、施設整備の際の建設費を耐用年数にわたって費用配分する減価償却費を含んでいないため、これを含めた場合は、全ての施設で支出が収入を上回ることとなります。

※市の収入とは、主な市の収入（表 4-2 参照）の総額です。

※市の支出のうち、直接支出とは「施設に係るコスト」、「事業運営に係るコスト」、「人件費」の合計額で、「指定管理料」は市が指定管理者に支払った額です。

※純経費とは、市の支出から市の収入を差し引いた額です。

$$\begin{aligned}
 \text{市民 1 人あたりのコスト負担額} &= \text{純経費 (千円)} / \text{人口 (人)} \\
 &= 91,752,030 \text{ (千円)} / 782,107 \text{ (人)} ※ \\
 &≒ 11 \text{ 万 } 7 \text{ 千円}
 \end{aligned}$$

※令和 3 年 3 月末日時点の住民基本台帳人口

純経費から人件費を除き、施設の維持管理や事業運営に掛かった経費を算出します。

表 4-4 施設種別による純経費（市の人件費を除く）

施設種別 (中分類)	施設数	床面積 (㎡)	コスト状況 (千円)			純経費 (人件費除く) (千円)
			市の支出		市の収入	
			直接支出 (人件費除く)	指定管理料		
ホール施設	15	81,208	525,854	1,325,747	191,243	1,660,358
コミュニティ系施設	119	130,045	526,357	547,529	60,171	1,013,715
美術館	2	10,275	206,059	0	71,723	134,336
博物館・資料館	17	20,492	98,286	330,505	21,024	407,767
文化財的施設	7	5,526	14,890	96,645	8,726	102,809
図書館	39	27,958	592,932	1,074	12,123	581,883
スポーツ施設	41	152,858	74,820	2,121,455	327,440	1,868,835
ひまわりクラブ	135	24,070	11,845	2,015,941	483,754	1,544,032
子育て支援施設	30	16,092	85,654	329,983	5,679	409,958
高齢者福祉施設	46	20,612	24,482	350,876	9,501	365,857
保健福祉施設	30	44,316	311,970	202,746	30,217	484,499
幼稚園	10	9,586	59,423	0	18	59,405
保育園	86	69,437	1,296,587	0	778,217	518,370
学校教育施設	167	1,138,283	5,772,243	0	165,018	5,607,225
公設デイサービスセンター	12	6,291	4,852	0	202	4,650
公営住宅	64	395,726	181,280	396,828	1,443,007	▲ 864,899
斎場	5	9,538	139,446	247,766	6,460	380,752
レクリエーション施設	15	40,049	82,879	1,183,941	351,576	915,244
保養施設	3	6,234	10,148	175,828	10,100	175,876
老人ホーム	2	8,202	0	179,305	20,380	158,925
その他公共用施設	7	21,838	44,175	134,182	44,249	134,108
教育系施設	20	22,554	760,665	0	0	760,665
庁舎系施設	36	146,276	1,227,860	219	124,399	1,103,680
その他行政系施設	11	24,353	421,715	550,660	115,553	856,822
合計	919	2,431,818	12,474,422	10,191,230	4,280,780	18,384,872

保育園、学校教育系施設、庁舎系施設などの直営施設では、人件費を除くと純経費は大きく下がり、約 184 億円となっています。

$$\begin{aligned}
 \text{市民 1 人あたりのコスト負担額} &= \text{純経費 (千円)} / \text{人口 (人)} \\
 &= 18,384,872 \text{ (千円)} / 782,107 \text{ (人)} ※ \\
 &≒ 2 \text{ 万 } 4 \text{ 千円}
 \end{aligned}$$

※令和 3 年 3 月末日時点の住民基本台帳人口

4-1-2 施設用途別の利用コスト

主な施設種類別にコストを比較するため、表 4-5 のとおり利用あたりコストを算定します。

表 4-5 施設種別ごとの利用あたりコスト算出方法

施設種別【中分類】 () は小分類名		利用あたりコストの単位
A	ホール施設、コミュニティ系施設、美術館、博物館・資料館、文化財的施設、スポーツ施設、子育て支援施設、高齢者福祉施設、保健福祉施設、レクリエーション施設、保養施設	利用者1人あたりのコスト (円/人)
B	図書館	貸出図書1冊あたりのコスト (円/冊)
C	ひまわりクラブ、幼稚園、保育園、学校教育施設 (小・中学校)	園児、児童、生徒1人あたりの年間コスト (万円/園児、万円/児童、万円/生徒)
D	教育系施設 (教育センター)	延床面積あたりの年間コスト (円/m ²)
E	教育系施設 (給食センター)	給食1食あたりのコスト (円/食) ※食材費を除く
F	庁舎系施設 (本庁舎、区役所、出張所)	対象市民1人あたりの年間コスト (円/人)

表 4-6 主な施設における利用あたりコスト

施設種別 (中分類)	施設種別 (小分類)	施設数	純経費 (千円)	利用量		利用あたりコスト	
ホール施設	-	15	1,808,558	A	年間利用者数 670,279 人	2,698 円	1回1人
コミュニティ系施設	-	119	1,638,982	A	年間利用者数 1,478,048 人	1,109 円	1回1人
美術館	-	2	285,236	A	年間利用者数 185,973 人	1,534 円	1回1人
博物館・資料館	-	17	492,428	A	年間利用者数 183,900 人	2,678 円	1回1人
文化財的施設	-	7	114,809	A	年間利用者数 62,207 人	1,846 円	1回1人
図書館	-	39	1,267,758	B	年間貸出冊数 3,486,403 冊	364 円	1冊
スポーツ施設	-	41	1,868,835	A	年間利用者数 2,015,142 人	927 円	1回1人
ひまわりクラブ	-	135	1,544,032	C	児童数 9,960 人	16 万円	年間児童1人
子育て支援施設	-	30	586,926	A	年間利用者数 502,137 人	1,169 円	1回1人
高齢者福祉施設	-	46	365,857	A	年間利用者数 386,877 人	946 円	1回1人
保健福祉施設	障がい福祉施設除く	26	783,126	A	年間利用者数 368,441 人	2,126 円	1回1人
幼稚園	-	10	514,405	C	園児数 229 人	225 万円	年間園児1人
保育園	-	86	9,037,670	C	園児数 7,415 人	122 万円	年間園児1人
学校教育施設	小学校	106	24,987,047	C	児童数 37,997 人	66 万円	年間児童1人
	中学校	56	14,447,079	C	生徒数 18,715 人	77 万円	年間生徒1人
レクリエーション施設	観光施設	14	912,858	A	年間利用者数 2,303,631 人	396 円	1回1人
保養施設	保養施設	3	175,876	A	年間利用者数 301,798 人	583 円	1回1人
教育系施設	教育センター	7	375,338	D	延床面積 7,785 m ²	48,216 円	延床面積
	給食センター	13	976,527	E	年間調理食数 3,555,845 食	275 円	1食
庁舎系施設	本庁舎	4	10,672,211	F	市民 782,107 人	13,645 円	市民1人
	区役所	8	11,702,876		区民 782,107 人	14,963 円	区民1人
	出張所	14	901,644		地域住民 305,317 人	2,953 円	地域住民1人

※ 利用あたりコストは純経費を利用量 (利用単位の総利用者数や総児童数など) で除した全市平均のコストであり、施設平均の利用コストとは異なります。

※ この経費には施設に係る減価償却費を含んでいません。

4-1-3 区別の利用コスト

圏域Ⅱ・Ⅲ類の区別人口1人あたりの利用コスト

- ・施設に係る区の人口1人あたりの利用コストについて、地域に密着した圏域Ⅱ・Ⅲ類に分けて比較を行いました。
- ・北区、江南区、南区、西蒲区が区の平均より多くなっています。

表 4-7 区人口1人あたりの利用コスト

(単位：千円/人)

収支（人件費含む）	北区	東区	中央区	江南区	秋葉区	南区	西区	西蒲区	平均
Ⅱ類	25.5	13.3	14.5	27.1	23.0	35.1	14.7	29.8	22.9
Ⅲ類（小中学校以外）	25.8	13.0	14.6	24.6	22.8	40.5	16.3	40.4	24.8
Ⅲ類（小中学校）	59.2	46.5	44.9	55.4	50.6	58.3	48.6	58.3	52.7
計	110.5	72.9	74.0	107.2	96.4	133.9	79.5	128.5	100.3
人口（人） (R3.3.31時点)	72,946	135,377	174,105	68,365	76,267	43,969	155,546	55,532	782,107

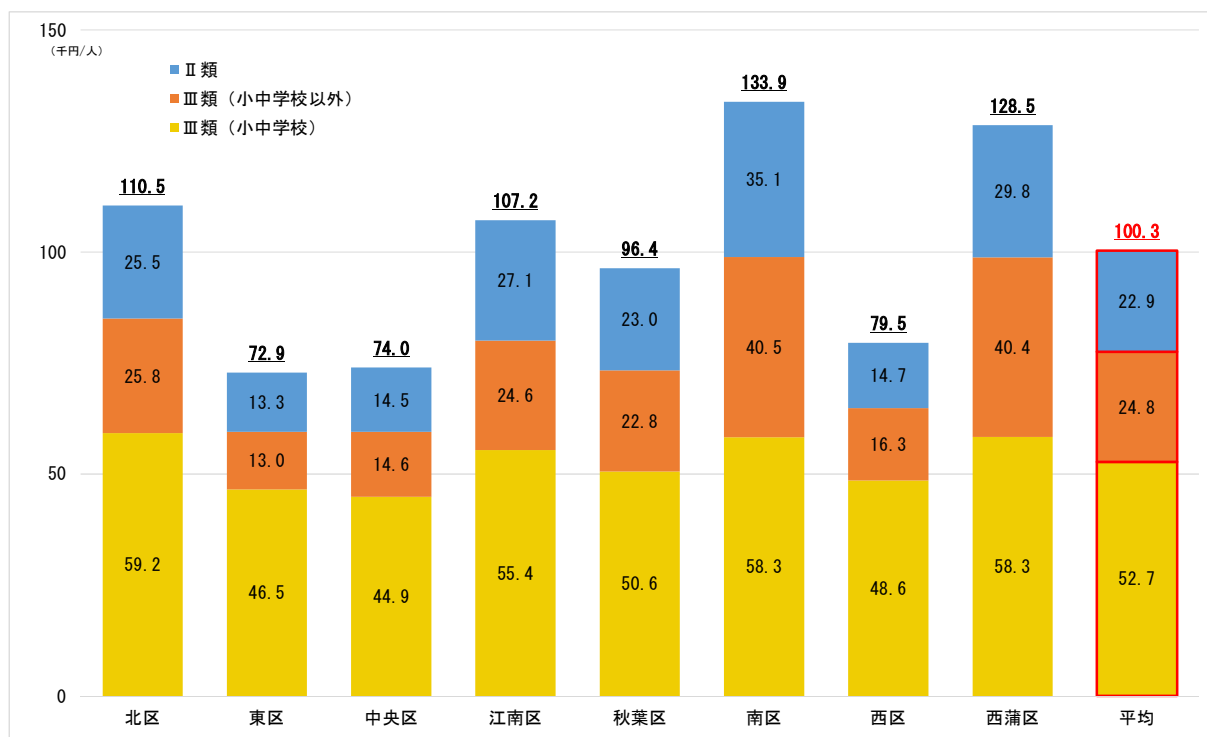


図 4-1 区人口1人あたりの利用コスト

4-2 施設の用途分類別にみた現状と課題

本市の公共施設の現状と課題を整理し、今後の公共施設のあり方を検討する基礎資料とするため、用途分類別に偏差値に基づく分析を行います。分析の視点は下記のとおり整理しました。

4-2-1 分析の視点

公共施設の状況を、コスト（財務）、利用率・利用料（供給）、老朽化状況・耐震化状況（品質）の3つの視点から分析します。

この3つの視点は、いずれも公共施設を運営していく中で重要な視点です。他の施設と比較して、これらの状況が相対的に悪い状況にある施設は、改善が必要です。

表 4-8 分析の視点

視 点		内 容
ソフト	コスト（財務）	適切な経費で施設が運営されているか
	利用率・利用量（供給）	行政サービスを効率的に提供しているか
ハード	老朽化状況・耐震化状況（品質）	市民にとって使用しやすい機能を維持しているか

この3つの視点でそれぞれの施設がどのような状況にあるかを把握するために、表 2-10 のとおり指標を整理しました。ソフト（コスト、利用率・利用量）に関する指標は表 2-11 のとおり用途分類別に適切なものを設定し、類似用途の施設と比較分析を行います。

ソフト状況（コスト、利用率・利用量）

各施設がどのような状況にあるのか分析するにあたり、表 4-10 の「現状分析の分類」にて類似の施設種類ごとに、表 4-11 に整理した「財務（コスト）」、「供給（利用率・利用量）」で相対比較し、4つの区分に評価します。

表 4-9 分析の区分

区 分	内 容
領域 1	コスト、利用率・利用量ともに偏差値が 50 以上の施設 (コスト状況、利用状況ともに相対的に良好な施設と解釈可能)
領域 2	コストの偏差値が 50 以上で利用率・利用量の偏差値が 50 未満の施設 (相対的にコストは安いものの、利用が少ない施設と解釈可能)
領域 3	コストの偏差値が 50 未満で利用率・利用量の偏差値が 50 以上の施設 (相対的にコストが高く、利用が多い施設と解釈可能)
領域 4	コスト、利用率・利用量ともに偏差値が 50 未満の施設 (相対的に高コストかつ、利用が少ない施設と解釈可能)

ハード状況（老朽化状況・耐震化状況）

各施設のハードの指標（品質）は償却率、耐震化率とし第 5 章巻末資料に掲載しています。

表 4-10 用途分類別分析指標と現状分析の分類

【ソフトの指標】						
中分類		小分類	ソフトの指標			現状分析
No	施設分類	施設細分	コスト	利用率	利用量	
1	ホール施設	市民会館	純経費/利用者数	利用コマ数/ 利用可能コマ数	-	○
		文化会館				
		生涯学習施設（ホール有）				
		勤労者会館（ホール有）				
2	コミュニティ系施設	コミュニティセンター	純経費/利用者数	利用コマ数/ 利用可能コマ数	-	○
		コミュニティハウス				
		地区公民館				
		公民館				
		地区集会場				
		生涯学習施設（ホール無）				
		勤労者会館（ホール無）				
		市民会館（ホール無）				
3	美術館	美術館	純経費/利用者数	利用者数/日	-	○
4	博物館・資料館	博物館	純経費/利用者数	利用者数/日	-	○
		資料館				
5	文化財的施設	文化財的施設	純経費/利用者数	利用者数/日	-	○
6	図書館	図書館	純経費/貸出図書数	貸出図書数/蔵書数	-	○
		図書室				
7	スポーツ施設	総合体育施設	純経費/利用者数	-	利用者数/㎡・日	○
		屋内体育施設				
		スケート場				
		プール				
7	スポーツ施設	屋外体育施設			利用者数/日	○
8	ひまわりクラブ	ひまわりクラブ	純経費/児童数	-	㎡/児童数	○
9	子育て支援施設	児童館 子育て支援センター	純経費/利用者数	-	利用者数/㎡・日	○
10	高齢者福祉施設	老人憩の家	純経費/利用者数	-	利用者数/㎡・日	○
		老人福祉センター				
		その他高齢福祉施設				
11	保健福祉施設	保健福祉センター	純経費/利用者数	利用コマ数/ 利用可能コマ数	-	○
		健康センター				
		社会福祉施設				
		障がい福祉施設				
12	幼稚園	幼稚園	純経費/園児数	-	㎡/園児数	○
13	保育園	保育園	純経費/園児数	-	㎡/園児数	○
14	学校教育施設	小学校	純経費/児童数	-	㎡/児童数	○
		中学校	純経費/生徒数	-	㎡/生徒数	○
		高等学校	-	-	-	-
		中等教育学校	-	-	-	-
		特別支援学校	-	-	-	-
			-	-	-	-
15	公設デイサービスセンター	公設デイサービスセンター	-	-	-	-
16	公営住宅	公営住宅	-	-	-	-
17	斎場	斎場	-	-	-	-
18	レクリエーション施設	キャンプ場	-	-	-	-
		観光施設	純経費/利用者数	-	利用者数/日	○
19	保養施設	保養施設	純経費/利用者数	-	利用者数/日	○
20	老人ホーム	老人ホーム	-	-	-	-
21	その他公共用施設	公共用農業施設	-	-	-	-
		その他公共用施設	-	-	-	-
		墓苑	-	-	-	-
		公共用産業系施設	-	-	-	-
22	教育系施設	教育センター	純経費/㎡	-	㎡/職員数	○
		給食センター	純経費/食数	-	食数/㎡・日	○
23	庁舎系施設	本庁舎	純経費/対象人口	-	㎡/職員数	○
		区役所				
		出張所				
		連絡所				
		民間借上げ事業所				
24	その他行政系施設	福祉施設（事務所系）	-	-	-	-
		保健所	-	-	-	-
		その他行政系施設	-	-	-	-
		環境施設	-	-	-	-
		産業研究施設	-	-	-	-

【ハードの指標】

償却率	減価償却累計額 / 再調達価格（固定資産台帳ベース） × 100（%）
耐震化率	耐震数対応済みの延床面積 / 総延床面積 × 100（%）

・現状分析を行わない施設については、施設数が少ない、公設民営で行っている、統一的な利用コストや利用量の設定が難しい、既に統一的な管理を行っているなどの理由により、ソフトの指標の分析は行わずハードの指標のみを設定しています。そのため、第5章巻末資料の各表中にはソフトの指標に係る数値（純経費、利用者数など）は掲載していません。

表 4-11 分析の指標

指 標	算出方法・解釈
ソフトの指標 (財務・供給)	<p>【算出方法】</p> <ul style="list-style-type: none"> ・当該施設の（純経費 / 利用者数） ・図書館は当該施設の（純経費 / 貸出図書数） ・学校教育系施設、保育園、ひまわりクラブは、 当該施設の（純経費 / 児童・生徒・園児数） ・本庁舎・区役所・出張所は、当該施設の（純経費 / 対象人口） ・教育センターは当該施設の（純経費 / 使用面積） ・給食センターは、当該施設の（純経費 / 食数） <p>【解釈】</p> <p>この値が小さい程、利用者 1 人あたり、貸出図書 1 冊あたり、児童・生徒・園児 1 人あたり、使用面積 1 ㎡あたり、給食 1 食あたりに要している費用が少なくなっています。</p>
	<p>【算出方法】</p> <p>当該施設の（年間利用コマ数 / 年間利用可能コマ数） （当該施設において利用者に貸出しを行っている部屋を対象としています。） ※ 図書館については、（貸出図書数 / 蔵書数）により算出します。</p> <p>【解釈】</p> <p>この値が大きい程、多くの時間帯で対象となる部屋が利用されている、利用率が高い施設と考えられます。 ※ 図書館については、この値が大きい程、蔵書数に対しての貸出冊数が多い施設と考えられます。</p>
	<p>○1 日平均利用者数</p> <p>【算出方法】</p> <p>年間利用者数 / 開館日数</p> <p>【解釈】</p> <p>この値が大きい程、多くの利用がある施設です。</p>
	<p>○建物 1 ㎡あたり 1 日平均利用者数</p> <p>【算出方法】</p> <p>利用者数 / 使用面積 / 開館日数</p> <p>【解釈】</p> <p>この値が大きい程、効率的に運用されています。</p>
	<p>○児童・生徒・園児 1 人あたり面積</p> <p>【算出方法】</p> <p>使用面積 / 児童・生徒・園児数</p> <p>【解釈】</p> <p>この値が小さい程、効率的に運用されています。</p>
	<p>○職員 1 人あたり面積</p> <p>【算出方法】</p> <p>使用面積 / 職員数</p> <p>【解釈】</p> <p>この値が小さい程、効率的に運用されています。</p>
ハードの指標 (品質)	<p>○建物 1 ㎡あたり 1 日あたり食数</p> <p>【算出方法】</p> <p>食数 / 使用面積 / 開館日数</p> <p>【解釈】</p> <p>この値が大きい程、効率的に運用されています。</p>
	<p>【算出方法】</p> <p>減価償却累計額 / 再調達価額 × 100 (%)</p> <p>※ 複数建物のある施設は、それぞれ総和により算出しています。 複合施設の間借り施設は、親施設と同一の情報を記載しています。</p> <p>【解釈】</p> <p>財産上の残存価値（耐用年数からの経過）の基準とし老朽化の目安としました。 この値が大きい程、老朽化が進んでいる施設と考えられます。</p>
	<p>【算出方法】</p> <p>耐震化対応済みの延床面積 / 総延床面積 × 100 (%)</p> <p>※ 複合施設の間借り施設は、親施設と同一の情報を記載しています。</p> <p>【解釈】</p> <p>この値が大きい程、新耐震基準に適合した床面積の割合が大きいと考えられます。</p>

第5章 卷末資料

5-1 圏域区分別施設一覧

表 5-1 圏域区分別施設一覧

中分類	小分類	施設数	圏域			
			I	II	III	-
ホール施設	市民会館	6		6		
	文化会館	6	1	5		
	勤労者会館（ホール有）	1	1			
	生涯学習施設（ホール有）	2		2		
コミュニティ系施設	コミュニティセンター	40				40
	コミュニティハウス	15				15
	地区公民館	17		4		13
	公民館	16				16
	地区集会場	23				23
	生涯学習施設（ホール無）	4	1			3
	勤労者会館（ホール無）	3				3
	市民会館（ホール無）	1				1
美術館	美術館	2	2			
博物館・資料館	博物館	1	1			
	資料館	16	1	6		9
文化財的施設	文化財的施設	7				7
図書館	図書館	19	1	6		12
	図書室	20	1			19
スポーツ施設	総合体育施設	12		12		
	屋内体育施設	15		8		7
	屋外体育施設	7	2	3		2
	スケート場	1	1			
	プール	6	1	5		
ひまわりクラブ	ひまわりクラブ	135				135
子育て支援施設	児童館	14	1			13
	子育て支援センター	16	2			14
高齢者福祉施設	老人憩の家	29				29
	老人福祉センター	12				12
	その他高齢福祉施設	5				5
保健福祉施設	保健福祉センター	8				8
	健康センター	14				14
	社会福祉施設	4	1	1		2
	障がい福祉施設	4	4			
幼稚園	幼稚園	10				10
保育園	保育園	86				86
学校教育施設	小学校	106				106
	中学校	56				56
	高等学校	2	2			
	中等教育学校	1	1			
	特別支援学校	2	2			
	公設デイサービスセンター	公設デイサービスセンター	12		12	
公営住宅	公営住宅	64				64
斎場	斎場	5	1	4		
レクリエーション施設	観光施設	14	10	4		
	キャンプ場	1	1			
保養施設	保養施設	3		2		1
老人ホーム	老人ホーム	2	2			
その他公共用施設	公共用農業施設					
	その他公共用施設	7	5			2
	墓苑					
教育系施設	公共用産業系施設					
	教育センター	7	2	5		
庁舎系施設	給食センター	13				13
	本庁舎	4	4			
	区役所	8		8		
	出張所	14				14
	連絡所	10				10
	民間借上げ事業所					
その他行政系施設	保健所	3	3			
	福祉施設（事務所系）	2	2			
	その他行政系施設	3	3			
	環境施設	1	1			
	産業研究施設	2	2			
計		919	62	93	693	71

5-2 施設種別ごとの評価状況

共通事項

- ・表中の「市の支出」欄には「指定管理料」は含まれていません。
- ・償却率、耐震化率の平均値は借上げ施設を除きます。
- ・リース建物については「償却率」を表記していません。

特記事項

- ・表 5-2 中に記載の施設については、条例が重複している施設であり、コストや貸室の利用
率等を分けることができないため、分析は代表施設の分類で行っています。

表 5-2 条例重複施設一覧

区名	条例重複施設		代表施設	
	施設名称	施設分類	施設名称	施設分類
西区	黒埼地区公民館	地区公民館	黒埼市民会館	市民会館
江南区	亀田地区公民館		江南区文化会館	文化会館
南区	白根地区公民館		白根学習館	生涯学習施設（ホール有）
秋葉区	小須戸地区公民館		小須戸まちづくりセンター	コミュニティセンター
中央区	中央公民館		生涯学習センター	生涯学習施設（ホール無）
秋葉区	新津地区公民館		新津地域学園	
西蒲区	潟東地区公民館		潟東ゆう学館	
西蒲区	西川地区公民館		西川学習館	
江南区	大江山公民館	公民館	大江山農村改善センター	地区集会場

5-2-1 ホール施設

1) 市民会館

施設一覧				コスト状況			利用状況	利用コスト状況		利用率		品質情報		圏域区分	領域区分
区名	施設名	使用面積 (㎡)	建築年	市の支出 (千円)	市の収入 (千円)	指定管理料 (千円)	利用者数 (人)	利用コスト (千円)	偏差値	利用率 (%)	偏差値	償却率 (%)	耐震化 率 (%)		
東区	東区プラザ	2,865.5	平成5年	41,752	11,408	0	63,182	0.480	61.5	35.2	53.4	53.7	100.0	II	1
中央区	市民プラザ	1,573.6	平成5年	1,182	4,983	85,164	10,297	7,902	27.1	54.0	68.1	54.0	100.0	II	3
中央区	万代市民会館	3,816.9	平成3年	48,973	5,361	0	30,655	1,423	57.1	42.0	58.7	57.1	100.0	II	1
秋葉区	新津地区市民会館	1,749.6	昭和48年～平成13年	9,127	1,719	0	11,749	0.631	60.8	29.8	49.2	82.3	100.0	II	2
西区	西新潟市民会館	2,816.7	平成9年	42,335	3,235	0	8,753	4,467	43.0	14.4	37.1	47.6	100.0	II	4
西区	黒埼市民会館	3,757.9	平成18年	59,038	4,249	0	54,578	1,004	59.1	45.5	61.5	28.4	100.0	II	1
合計	市民会館 ()は利用者数あたりの平均	16,580.2	—	202,407	30,955	85,164	179,214	(1,432)	—	—	—	—	—	—	—
平均	施設数 6	2,763.4	—	33,735	5,159	14,194	29,869	2,651	—	36.8	—	53.9	100.0	—	—

2) 文化会館

施設一覧				コスト状況			利用状況	利用コスト状況		利用率		品質情報		圏域区分	領域区分
区名	施設名	使用面積 (㎡)	建築年	市の支出 (千円)	市の収入 (千円)	指定管理料 (千円)	利用者数 (人)	利用コスト (千円)	偏差値	利用率 (%)	偏差値	償却率 (%)	耐震化 率 (%)		
北区	北区文化会館	4,707.8	平成22年	3,871	4,041	94,395	33,450	2,817	50.7	31.8	50.7	24.2	100.0	II	1
中央区	音楽文化会館	6,462.3	昭和52年～平成12年	1,535	15,258	125,048	57,694	1,930	54.8	35.0	53.2	70.3	100.0	II	1
中央区	新潟市民芸術文化会館	25,099.9	平成10年	211,862	50,523	680,420	127,581	6,598	33.1	44.4	60.6	38.0	100.0	I	3
江南区	江南区文化会館	3,379.3	平成25年	94,838	8,452	0	32,765	2,637	51.5	26.6	46.6	28.0	100.0	II	2
秋葉区	秋葉区文化会館	2,997.4	平成25年	1,736	7,056	83,169	82,856	0.940	59.4	37.2	55.0	25.1	100.0	II	1
西蒲区	巻文化会館	4,295.3	昭和55年	47,272	1,957	0	9,613	4,714	41.9	5.2	29.9	72.5	100.0	II	4
合計	文化会館 ()は利用者数あたりの平均	46,941.9	—	361,114	87,287	983,032	343,959	(3,654)	—	—	—	—	—	—	—
平均	施設数 6	7,823.6	—	60,186	14,548	163,839	57,327	3,273	—	30.0	—	43.0	100.0	—	—

3) 勤労者会館 (ホール有)

施設一覧				コスト状況			利用状況	利用コスト状況		利用率		品質情報		圏域区分	領域区分
区名	施設名	使用面積 (㎡)	建築年	市の支出 (千円)	市の収入 (千円)	指定管理料 (千円)	利用者数 (人)	利用コスト (千円)	偏差値	利用率 (%)	偏差値	償却率 (%)	耐震化 率 (%)		
中央区	新潟勤労者総合福祉センター	11,728.9	平成6年	869	69,627	257,551	121,061	1,559	56.5	26.1	46.2	53.6	100.0	I	2

4) 生涯学習施設 (ホール有)

施設一覧				コスト状況			利用状況	利用コスト状況		利用率		品質情報		圏域区分	領域区分
区名	施設名	使用面積 (㎡)	建築年	市の支出 (千円)	市の収入 (千円)	指定管理料 (千円)	利用者数 (人)	利用コスト (千円)	偏差値	利用率 (%)	偏差値	償却率 (%)	耐震化 率 (%)		
南区	白根学習館(白根地区公民館)	3,773.8	平成12年～平成15年	95,296	2,361	0	21,681	4,286	43.9	17.8	39.7	41.0	100.0	II	4
西蒲区	西川多目的ホール	2,183.1	平成17年	14,368	1,013	0	4,364	3,060	49.6	18.2	40.1	32.0	100.0	II	4
合計	生涯学習施設(ホール有) ()は利用者数あたりの平均	5,956.9	—	109,664	3,374	0	26,045	(4,081)	—	—	—	—	—	—	—
平均	施設数 2	2,978.5	—	54,832	1,687	0	13,023	3,673	—	18.0	—	36.5	100.0	—	—

合計	ホール施設 ()は利用者数あたりの平均	81,207.9	—	674,054	191,243	1,325,747	670,279	(2,698)	—	—	—	—	—	—	—
平均	施設数 15	5,413.9	—	44,937	12,750	88,383	44,685	2,963	—	30.9	—	47.2	100.0	—	—

3) 地区公民館

施設一覧				コスト状況			利用状況		利用コスト状況		利用率		品質情報		圏域区分	領域区分
区名	施設名	使用面積 (m ²)	建築年	市の支出 (千円)	市の収入 (千円)	指定管理料 (千円)	利用者数 (人)	利用コスト (千円)	偏差値	利用率 (%)	偏差値	償却率 (%)	耐震化率 (%)			
北区	北地区公民館	1,810.6	昭和56年	24,373	536	0	12,799	1,862	48.0	16.3	46.4	70.3	100.0	Ⅲ	4	
北区	豊栄地区公民館	1,756.2	昭和52年～平成15年	61,285	592	0	26,947	2,252	45.7	28.2	55.2	81.6	100.0	Ⅱ	3	
東区	中区公民館	2,139.1	昭和52年～昭和58年	50,082	978	0	26,812	1,831	48.2	26.7	54.1	77.5	100.0	Ⅱ	3	
東区	石山地区公民館	1,835.0	昭和54年	41,995	993	0	30,507	1,344	51.0	34.3	59.6	82.0	100.0	Ⅲ	1	
中央区	関屋地区公民館	1,510.9	平成2年	31,196	791	0	14,746	2,062	46.8	25.8	53.4	52.4	100.0	Ⅲ	3	
中央区	鳥屋野地区公民館	1,906.1	昭和55年	31,982	696	0	17,112	1,828	48.2	35.6	60.6	77.5	100.0	Ⅲ	3	
中央区	東地区公民館	1,712.5	昭和40年	37,271	1,353	0	23,839	1,507	50.0	24.0	52.1	100.0	100.0	Ⅲ	1	
江南区	曾野木地区公民館	1,134.8	昭和62年～昭和62年	34,087	642	0	13,224	2,529	44.2	23.8	51.9	66.1	100.0	Ⅲ	3	
江南区	横越地区公民館	1,629.8	平成22年	32,435	657	0	10,408	3,053	41.1	20.9	49.8	30.4	100.0	Ⅲ	4	
南区	味方地区公民館	943.3	昭和55年～平成24年	23,098	170	0	3,572	6,419	21.8	5.1	38.2	80.7	100.0	Ⅲ	4	
南区	月潟地区公民館	624.0	昭和54年	21,311	68	0	1,609	13,203	-17.2	6.6	39.3	81.0	100.0	Ⅲ	4	
西区	坂井輪地区公民館	2,715.6	昭和54年	63,652	1,450	0	49,667	1,252	51.5	27.8	54.9	69.8	100.0	Ⅱ	1	
西区	西地区公民館	1,392.2	昭和55年	29,962	905	0	6,463	4,496	32.8	20.4	49.4	65.0	100.0	Ⅲ	4	
西区	小針青山公民館	1,032.0	平成9年	23,276	1,340	0	30,546	0.718	54.6	36.6	61.3	47.8	100.0	Ⅲ	1	
西蒲区	岩室地区公民館	1,740.9	昭和54年	28,122	475	0	6,743	4,100	35.1	8.1	40.4	76.7	100.0	Ⅲ	4	
西蒲区	中之口地区公民館	1,422.3	昭和57年	21,036	115	0	4,082	5,125	29.2	5.5	38.5	64.9	100.0	Ⅲ	4	
西蒲区	巻地区公民館	1,659.0	昭和55年	30,705	636	0	19,592	1,535	49.9	25.9	53.5	73.8	100.0	Ⅱ	3	
合計	地区公民館 ()は利用者数あたりの平均	26,964.3	—	585,868	12,397	0	298,668	(1,920)	—	—	—	—	—	—	—	
平均	施設数 17	1,586.1	—	34,463	729	0	17,569	3,242	—	21.9	—	70.4	100.0	—	—	

4) 公民館

施設一覧				コスト状況			利用状況		利用コスト状況		利用率		品質情報		圏域区分	領域区分
区名	施設名	使用面積 (m ²)	建築年	市の支出 (千円)	市の収入 (千円)	指定管理料 (千円)	利用者数 (人)	利用コスト (千円)	偏差値	利用率 (%)	偏差値	償却率 (%)	耐震化率 (%)			
北区	南浜公民館	407.0	昭和52年	3,940	9	0	1,870	2,102	46.6	8.4	40.6	82.4	100.0	Ⅲ	4	
北区	濁川公民館	357.0	昭和53年	3,029	172	0	5,381	0.531	55.6	22.5	51.0	83.8	100.0	Ⅲ	1	
東区	木戸公民館	214.8	昭和49年～昭和59年	2,373	55	0	1,393	1,664	49.1	7.6	40.1	100.0	9.8	Ⅲ	4	
江南区	両川公民館	423.9	平成3年	2,959	95	0	2,547	1,124	52.2	6.8	39.5	57.9	100.0	Ⅲ	2	
南区	七穂公民館	530.2	昭和42年～平成16年	1,335	14	0	810	1,631	49.3	16.3	46.4	48.8	100.0	Ⅲ	4	
南区	西白根公民館	483.8	平成15年	1,426	6	0	3,414	0.416	56.3	13.5	44.4	82.5	100.0	Ⅲ	2	
南区	味方公民館	528.9	昭和57年～平成16年	1,604	240	0	1,037	1,315	51.1	15.5	45.9	48.0	100.0	Ⅲ	2	
西区	赤塚公民館	386.8	昭和55年	3,309	118	0	2,121	1,504	50.0	7.3	39.8	69.6	100.0	Ⅲ	2	
西区	中野小屋公民館	390.3	昭和58年	3,973	56	0	1,281	3,058	41.1	2.9	36.6	73.6	100.0	Ⅲ	4	
西区	黒埼南部公民館	519.4	平成23年	8,280	456	0	9,155	0.855	53.8	31.0	57.2	27.1	100.0	Ⅲ	1	
西区	黒埼北部公民館	989.1	昭和59年	15,530	860	0	13,208	1,111	52.3	28.5	55.4	72.0	100.0	Ⅲ	1	
西蒲区	間瀬公民館	571.6	昭和60年	1,040	0	0	579	1,796	48.4	1.0	35.2	72.0	100.0	Ⅲ	4	
西蒲区	巻ふるさと会館	332.7	昭和55年	692	0	0	123	5,626	26.3	0.5	34.9	80.0	100.0	Ⅲ	4	
西蒲区	巻やすらぎ会館	417.7	昭和41年～昭和47年	1,172	6	0	117	9,966	1.4	0.5	34.9	98.8	39.7	Ⅲ	4	
西蒲区	漆山公民館	505.1	平成4年	4,944	44	0	1,801	2,721	43.1	6.6	39.3	57.7	100.0	Ⅲ	4	
西蒲区	峰岡公民館	421.8	昭和60年	3,899	34	0	1,765	2,190	46.1	4.7	37.9	72.0	100.0	Ⅲ	4	
合計	公民館 ()は利用者数あたりの平均	7,480.0	—	59,505	2,165	0	46,602	(1,230)	—	—	—	—	—	—	—	
平均	施設数 16	467.5	—	3,719	135	0	2,913	2,351	—	10.9	—	70.4	90.6	—	—	

5) 地区集会場

施設一覧				コスト状況			利用状況	利用コスト状況		利用率		品質情報		圏域区分	領域区分
区名	施設名	使用面積 (m ²)	建築年	市の支出 (千円)	市の収入 (千円)	指定管理料 (千円)	利用者数 (人)	利用コスト (千円)	偏差値	利用率 (%)	偏差値	償却率 (%)	耐震化率 (%)		
北区	太田農村公園	45.5	平成17年	318	0	0	393	0.809	54.0	4.9	38.1	67.2	100.0	Ⅲ	2
北区	長浦農村公園	133.3	平成9年	1,808	30	0	1,560	1.140	52.1	0.0	34.5	96.6	100.0	Ⅲ	2
東区	臨空船江会館	521.5	平成12年	1,414	20	7,056	8,290	1.019	52.8	28.4	55.3	42.0	100.0	Ⅲ	1
江南区	丸山集会所	231.2	昭和58年	0	0	0	445	0.000	58.7	11.2	42.7	76.0	100.0	Ⅲ	2
江南区	西野集会所	138.7	昭和55年	0	0	0	358	0.000	58.7	9.6	41.5	82.0	0.0	Ⅲ	2
江南区	蔵岡集会所	56.7	昭和53年	0	0	0	82	0.000	58.7	2.7	36.5	100.0	0.0	Ⅲ	2
江南区	大江山農村環境改善センター	1,677.5	昭和55年～平成3年	0	159	10,107	11,699	0.850	53.8	22.1	50.7	79.9	100.0	Ⅲ	1
江南区	茗荷谷集会所	169.7	昭和57年	0	0	0	992	0.000	58.7	30.7	57.0	78.0	100.0	Ⅲ	1
江南区	横越農村環境改善センター	1,497.0	昭和58年	7,577	4	0	7,783	0.973	53.1	16.6	46.7	80.5	100.0	Ⅲ	2
江南区	木津地域研修センター	326.0	昭和62年	0	0	849	1,263	0.672	54.8	8.2	40.5	73.0	100.0	Ⅲ	2
江南区	亀田あげぼの会館	590.4	昭和60年	56	394	4,370	3,028	1.332	51.0	5.2	38.3	72.0	100.0	Ⅲ	2
秋葉区	鎌倉地域研修センター	256.3	昭和62年	39	0	982	912	1.120	52.3	2.3	36.2	89.1	100.0	Ⅲ	2
秋葉区	小須戸地区ふれあい会館	1,277.0	平成2年	523	157	9,544	5,071	1.954	47.5	8.9	41.0	56.3	100.0	Ⅲ	4
秋葉区	新保地域研修センター	331.0	昭和56年	31	0	1,042	456	2.353	45.2	1.6	35.7	100.0	97.9	Ⅲ	4
南区	味方地区千日運動施設	342.1	平成4年	3,025	0	0	1,583	1.911	47.7	3.5	37.1	100.0	100.0	Ⅲ	4
南区	月潟農村環境改善センター	1,014.9	平成3年	9,708	11	0	8,594	1.128	52.2	39.3	63.3	54.8	100.0	Ⅲ	1
西区	黒崎農村環境改善センター	1,279.3	昭和61年	10,234	213	0	12,749	0.786	54.2	23.1	51.4	64.7	100.0	Ⅲ	1
西区	木場農村集落多目的共同利用施設	260.3	平成4年	257	257	0	402	0.000	58.7	-	-	100.0	100.0	Ⅲ	-
西蒲区	岩室すこやかセンター	552.0	平成12年	2,936	942	0	1,384	1.441	50.4	-	-	92.0	100.0	Ⅲ	-
西蒲区	岩室農村環境改善センター	1,161.5	平成7年	7,661	267	0	9,270	0.798	54.1	23.1	51.4	48.1	100.0	Ⅲ	1
西蒲区	貝柄地区集会所	276.2	平成1年	0	0	0	6,105	0.000	58.7	7.4	39.9	70.4	100.0	Ⅲ	2
西蒲区	ほたるの里交流館	305.1	平成18年	0	78	0	687	-0.114	59.3	-	-	63.0	100.0	Ⅲ	-
西蒲区	巻農村環境改善センター	908.0	平成8年	7,683	186	0	9,270	0.809	54.0	9.3	41.3	49.9	100.0	Ⅲ	2
合計	地区集会場 ()は利用者数あたりの平均	13,351.3	-	53,270	2,718	33,950	92,376	(0.915)	-	-	-	-	-	-	-
平均	施設数 23	580.5	-	2,316	118	1,476	4,016	0.825	-	12.9	-	75.5	91.2	-	-

6) 生涯学習施設 (ホール無)

施設一覧				コスト状況			利用状況	利用コスト状況		利用率		品質情報		圏域区分	領域区分
区名	施設名	使用面積 (m ²)	建築年	市の支出 (千円)	市の収入 (千円)	指定管理料 (千円)	利用者数 (人)	利用コスト (千円)	偏差値	利用率 (%)	偏差値	償却率 (%)	耐震化率 (%)		
中央区	生涯学習センター(中央公民館)	6,561.9	平成17年	221,789	17,489	0	102,392	1.995	47.2	44.4	67.0	42.9	100.0	I	3
秋葉区	新津地域学園	8,036.6	昭和41年～平成29年	43,486	8,072	20,205	76,551	0.727	54.5	27.2	54.4	93.9	87.5	Ⅲ	1
西蒲区	西川学習館(西川地区公民館)	1,857.9	昭和53年	32,200	660	0	9,778	3.226	40.1	16.7	46.7	75.1	100.0	Ⅲ	4
西蒲区	潟東ゆう学館	1,498.3	平成13年	47,563	1,198	0	27,936	1.660	49.2	7.7	40.1	38.1	100.0	Ⅲ	4
合計	生涯学習施設(ホール無) ()は利用者数あたりの平均	17,954.8	-	345,038	27,419	20,205	216,657	(1.559)	-	-	-	-	-	-	-
平均	施設数 4	4,488.7	-	86,260	6,855	5,051	54,164	1.902	-	24.0	-	62.5	96.9	-	-

7) 勤労者会館 (ホール無)

施設一覧				コスト状況			利用状況	利用コスト状況		利用率		品質情報		圏域区分	領域区分
区名	施設名	使用面積 (m ²)	建築年	市の支出 (千円)	市の収入 (千円)	指定管理料 (千円)	利用者数 (人)	利用コスト (千円)	偏差値	利用率 (%)	偏差値	償却率 (%)	耐震化率 (%)		
江南区	横越地区勤労者総合福祉センター	1,143.8	平成10年～平成13年	11,374	2,080	0	19,018	0.489	55.9	33.5	59.0	48.0	100.0	Ⅲ	1
秋葉区	新津地区勤労青少年ホーム	1,582.6	昭和58年～平成9年	4,333	903	9,999	15,808	0.850	53.8	33.9	59.3	89.1	100.0	Ⅲ	1
南区	白根地区勤労者福祉センター	328.8	昭和58年	1,524	0	0	5,153	0.296	57.0	13.5	44.4	99.9	100.0	Ⅲ	2
合計	勤労者会館(ホール無) ()は利用者数あたりの平均	3,055.3	-	17,231	2,983	9,999	39,979	(0.606)	-	-	-	-	-	-	-
平均	施設数 3	1,018.4	-	5,744	994	3,333	13,326	0.545	-	27.0	-	79.0	100.0	-	-

8) 市民会館 (ホール無)

施設一覧				コスト状況			利用状況	利用コスト状況		利用率		品質情報		圏域区分	領域区分
区名	施設名	使用面積 (m ²)	建築年	市の支出 (千円)	市の収入 (千円)	指定管理料 (千円)	利用者数 (人)	利用コスト (千円)	偏差値	利用率 (%)	偏差値	償却率 (%)	耐震化率 (%)		
江南区	亀田市民会館	5,569.0	昭和50年	1,314	4,674	32,041	37,470	0.765	54.3	19.0	48.4	85.5	100.0	Ⅲ	2
合計	コミュニティ系施設 ()は利用者数あたりの平均	130,045.1	-	1,151,624	60,171	547,529	1,478,048	(1.109)	-	-	-	-	-	-	-
平均	施設数 119	1,092.8	-	9,678	506	4,601	12,421	1.512	-	21.2	-	64.8	96.8	-	-

5-2-3 美術館

施設一覧				コスト状況			利用状況		利用コスト状況		単位利用量		品質情報		圏域区分
区名	施設名	使用面積 (m ²)	建築年	市の支出 (千円)	市の収入 (千円)	指定管理料 (千円)	利用者数 (人)	開館日数	利用コスト (千円)	偏差値	1日当り利用者数	偏差値	償却率 (%)	耐震化率 (%)	
中央区	新潟市美術館	5,507.7	昭和59年～平成27年	189,940	18,286	0	57,787	264	2,970	-	219	-	60.9	100.0	I
秋葉区	新津美術館	4,723.8	平成8年～平成9年	167,019	53,437	0	128,186	236	0,886	-	543	-	49.0	100.0	I
合計	美術館 ()は利用者数または1日あたりの平均	10,274.5	-	356,959	71,723	0	185,973	500	(1,534)	-	(372)	-	-	-	-
平均	施設数 2	5,137.3	-	178,480	35,862	0	92,987	250	1,928	-	381	-	55.0	100.0	-

5-2-4 博物館・資料館

施設一覧				コスト状況			利用状況		利用コスト状況		単位利用量		品質情報		圏域区分	領域区分
区名	施設名	使用面積 (m ²)	建築年	市の支出 (千円)	市の収入 (千円)	指定管理料 (千円)	利用者数 (人)	開館日数	利用コスト (千円)	偏差値	1日当り利用者数	偏差値	償却率 (%)	耐震化率 (%)		
中央区	歴史博物館	6,762.6	昭和57年～平成16年	21,056	9,919	219,518	61,151	275	3,772	52.2	222	81.9	29.7	100.0	I	1
北区	北区郷土博物館	1,064.0	昭和55年	31,551	252	0	6,242	286	5,014	49.8	22	47.1	82.0	100.0	II	4
北区	横井の丘ふるさと資料館	231.9	昭和34年	89	0	0	0	0	-	-	0	43.3	100.0	0.0	III	-
中央区	菅津八一記念館	351.2	-	80	922	47,522	3,453	264	13,519	33.0	13	45.6	-	-	I	4
江南区	江南区郷土資料館	729.2	平成25年	16,595	28	0	17,872	287	0,927	57.8	62	54.2	28.0	100.0	II	1
秋葉区	新津鉄道資料館	1,764.0	昭和41年～平成29年	38,095	6,957	0	34,445	291	0,904	57.9	118	63.9	93.9	87.5	II	1
秋葉区	史跡古津八幡山弥生の丘展示館	429.9	平成23年	16,492	244	0	29,103	273	0,558	58.6	107	61.8	20.0	100.0	II	1
秋葉区	石油の世界館	1,348.0	昭和63年～平成3年	179	0	10,570	7,327	300	1,467	56.8	24	47.6	63.5	100.0	II	2
南区	しろね大鳳と歴史の館	2,758.2	平成6年～平成7年	0	2,269	43,667	9,824	310	4,214	51.3	32	48.8	52.1	100.0	II	2
南区	菅我・平澤記念館	643.1	平成3年	7,472	0	0	3,239	275	2,307	55.1	12	45.4	100.0	III	2	
西蒲区	岩室民俗史料館	1,011.8	昭和62年	0	14	9,228	1,716	287	5,369	49.1	6	44.4	67.0	100.0	III	4
西蒲区	潟東樋口記念美術館	467.2	昭和47年	21,531	158	0	1,067	266	20,031	20.1	4	44.0	96.0	0.0	III	4
西蒲区	潟東樋口記念美術館受付棟	128.3	昭和45年～平成15年	1,075	0	0	252	266	4,266	51.2	1	43.5	90.5	56.4	III	2
西蒲区	潟東歴史民俗資料館	604.1	平成3年	4,401	158	0	1,067	266	3,977	51.8	4	44.0	81.0	100.0	III	2
西蒲区	中之口先人館	1,105.0	平成12年	16,779	96	0	3,239	285	5,151	49.5	11	45.3	40.7	100.0	III	4
西蒲区	角田山自然館	456.3	平成5年	0	0	0	0	298	-	-	0	43.3	56.0	100.0	III	-
西蒲区	巻郷土資料館	637.4	昭和46年	7,552	7	0	3,903	301	1,933	55.8	13	45.6	96.6	0.0	III	2
合計	博物館・資料館 ()は利用者数あたりの平均	20,492.1	-	182,947	21,024	330,505	183,900	4,530	(2,678)	-	(41)	-	-	-	-	-
平均	施設数 17	1,205.4	-	10,762	1,237	19,441	10,818	266	4,894	-	38	-	68.6	77.7	-	-

5-2-5 文化財的施設

施設一覧				コスト状況			利用状況		利用コスト状況		単位利用量		品質情報	
区名	施設名	使用面積 (m ²)	建築年	市の支出 (千円)	市の収入 (千円)	指定管理料 (千円)	利用者数 (人)	開館日数	利用コスト (千円)	偏差値	1日当り利用者数	偏差値	償却率 (%)	耐震化率 (%)
中央区	燕喜館	529.6	昭和43年～平成10年	0	688	13,740	9,441	308	1,382	56.7	31	49.8	97.2	93.3
中央区	旧日本銀行新潟支店長役宅	496.5	昭和8年	149	710	12,785	7,747	282	1,578	56.2	27	48.9	100.0	0.0
中央区	旧齋藤家別邸	762.4	大正7年～昭和26年	367	4,741	36,931	29,323	283	1,110	57.5	104	72.1	100.0	100.0
中央区	旧小澤家住宅	867.0	明治45年	0	1,481	33,189	11,544	277	2,747	52.7	42	53.2	0.0	100.0
南区	旧笹川家住宅	1,895.4	明治34年～平成6年	15,039	963	0	3,239	275	4,346	48.1	12	44.1	58.9	5.6
西蒲区	澤将監の館	805.1	平成6年	10,137	143	0	913	281	10,946	28.8	3	41.5	0.1	100.0
西蒲区	篠原幸三郎家住宅	169.8	明治33年～昭和57年	1,198	0	0	0	365	-	-	0	40.5	92.0	33.0
合計	文化財的施設 ()は利用者数または1日あたりの平均	5,525.8	-	26,890	8,726	96,645	62,207	2,071	(1,846)	-	(30)	-	-	-
平均	施設数 7	789.4	-	3,841	1,247	13,806	8,887	296	3,685	-	31	-	64.0	61.7

5-2-6 図書館

1) 図書館

施設一覧				コスト状況			利用状況		利用コスト状況		利用率		品質情報		圏域区分	領域区分
区名	施設名	使用面積 (㎡)	建築年	市の支出 (千円)	市の収入 (千円)	指定管理料 (千円)	貸出図書数 (冊)	蔵書数 (冊)	利用コスト (千円)	偏差値	利用率 (倍)	偏差値	償却率 (%)	耐震化率 (%)		
北区	松浜図書館	260.9	昭和56年	17,371	6	0	79,616	37,168	0.218	55.8	2.14	52.7	70.3	100.0	Ⅲ	1
北区	豊栄図書館	2,264.6	平成12年～平成15年	80,460	296	0	177,991	198,184	0.450	50.9	0.90	45.9	42.1	100.0	Ⅱ	2
東区	山の下図書館	526.0	昭和52年～平成19年	30,941	50	0	104,725	53,693	0.295	54.2	1.95	51.7	75.6	100.0	Ⅲ	1
東区	石山図書館	168.0	昭和54年	15,766	6	0	145,385	30,665	0.108	58.1	4.74	66.9	82.0	100.0	Ⅲ	1
中央区	鳥屋野図書館	223.8	昭和55年	17,988	2	0	110,531	32,190	0.163	57.0	3.43	59.8	77.5	100.0	Ⅲ	1
中央区	生涯学習センター図書館	573.5	平成17年	34,349	0	0	163,910	64,801	0.210	56.0	2.53	54.8	42.9	100.0	Ⅲ	1
中央区	舟江図書館	228.8	昭和55年～平成12年	9,410	3	608	39,043	16,064	0.257	55.0	2.43	54.3	38.2	97.3	Ⅲ	1
中央区	中央図書館	9,132.1	平成19年	546,334	10,411	0	906,246	485,938	0.591	47.9	1.87	51.2	27.9	100.0	I	3
江南区	亀田図書館	894.4	平成25年	65,468	14	0	279,878	89,210	0.234	55.5	3.14	58.2	28.0	100.0	Ⅱ	1
秋葉区	新津図書館	2,188.9	平成26年～平成30年	83,881	615	0	259,379	139,690	0.321	53.6	1.86	51.2	23.5	100.0	Ⅱ	1
南区	白根図書館	1,194.0	平成12年～平成15年	50,826	19	0	121,795	111,306	0.417	51.6	1.09	47.0	41.0	100.0	Ⅱ	2
南区	月潟図書館	689.9	平成9年	21,451	100	0	17,562	45,013	1.216	34.7	0.39	43.2	45.9	100.0	Ⅲ	4
西区	坂井輪図書館	919.2	昭和54年	84,718	37	0	395,780	74,784	0.214	55.9	5.29	69.9	69.8	100.0	Ⅱ	1
西区	内野図書館	229.0	昭和55年	15,971	5	0	39,333	29,633	0.406	51.8	1.33	48.3	65.0	100.0	Ⅲ	2
西区	黒崎図書館	779.6	昭和58年～平成15年	25,488	57	0	122,622	56,604	0.207	56.0	2.17	52.9	46.7	100.0	Ⅲ	1
西蒲区	岩室図書館	1,435.7	平成9年	18,790	54	0	37,889	68,999	0.494	50.0	0.55	44.0	46.0	100.0	Ⅲ	2
西蒲区	西川図書館	2,356.5	平成17年	65,893	154	0	142,944	116,994	0.460	50.7	1.22	47.7	32.0	100.0	Ⅱ	2
西蒲区	潟東図書館	395.6	平成13年	14,569	0	0	17,514	32,429	0.832	42.8	0.54	44.0	38.1	100.0	Ⅲ	4
西蒲区	巻図書館	1,716.0	平成7年	25,813	294	0	94,854	58,820	0.269	54.7	1.61	49.8	69.5	100.0	Ⅲ	2
合計	図書館 ()は貸出冊数または蔵書数あたりの平均	26,176.5	—	1,225,487	12,123	608	3,257,002	1,742,185	(0.373)	—	(1.87)	—	—	—	—	—
平均	施設数 19	1,377.7	—	64,499	638	32	171,421	91,694	0.387	—	2.06	—	50.6	99.9	—	—

2) 図書室

施設一覧				コスト状況			利用状況		利用コスト状況		利用率		品質情報		圏域区分	領域区分
区名	施設名	使用面積 (㎡)	建築年	市の支出 (千円)	市の収入 (千円)	指定管理料 (千円)	貸出図書数 (冊)	蔵書数 (冊)	利用コスト (千円)	偏差値	利用率 (倍)	偏差値	償却率 (%)	耐震化率 (%)		
北区	濁川地区図書室	26.0	昭和53年	242	0	0	168	18	1.440	30.0	9.33	92.0	83.8	100.0	Ⅲ	3
東区	大形地区図書室	30.0	昭和54年～平成9年	396	0	0	1,276	4,240	0.310	53.9	0.30	42.7	82.0	100.0	Ⅲ	2
東区	シルバーピア石山地区図書室	34.4	平成4年～平成13年	3,388	0	0	7,910	5,184	0.428	51.4	1.53	49.4	52.2	100.0	Ⅲ	2
東区	東区プラザ図書室	579.2	平成5年	21,098	0	0	145,670	27,837	0.145	57.3	5.23	69.6	53.7	100.0	Ⅲ	1
中央区	関屋地区図書室	67.5	平成2年	2,839	0	0	6,681	9,545	0.395	52.1	0.70	44.9	52.4	100.0	Ⅲ	2
中央区	アルザにいがた情報図書室	154.0	平成3年	2,842	0	0	3,625	18,985	0.784	43.9	0.19	42.1	57.1	100.0	I	4
江南区	大江山地区図書室	33.0	昭和55年～平成3年	690	0	70	2,166	4,442	0.351	53.0	0.49	43.7	79.9	100.0	Ⅲ	2
江南区	曾野木地区図書室	75.0	昭和62年	1,796	0	0	5,880	8,829	0.305	54.0	0.67	44.7	66.1	100.0	Ⅲ	2
江南区	両川地区図書室	18.9	平成3年	292	0	0	398	3,091	0.734	44.9	0.13	41.7	57.9	100.0	Ⅲ	4
江南区	横越地区図書室	112.2	平成22年	739	0	0	7,287	11,681	0.101	58.3	0.62	44.4	30.4	100.0	Ⅲ	2
秋葉区	荻川地区図書室	130.2	昭和58年～平成15年	6,046	0	0	20,305	16,998	0.298	54.1	1.20	47.6	67.5	100.0	Ⅲ	2
秋葉区	金津地区図書室	87.0	平成17年	2,074	0	0	3,418	10,791	0.607	47.6	0.32	42.8	45.0	100.0	Ⅲ	4
秋葉区	小須戸地区図書室	100.4	平成9年～平成26年	5,516	0	0	8,988	10,621	0.614	47.4	0.85	45.7	14.8	100.0	Ⅲ	4
南区	味方地区図書室	74.1	平成13年～平成13年	381	0	0	3,803	10,137	0.100	58.3	0.38	43.1	39.4	100.0	Ⅲ	2
西区	青山地区図書室	24.0	昭和57年～平成14年	977	0	122	2,944	3,159	0.373	52.5	0.93	46.1	96.9	100.0	Ⅲ	2
西区	西内野地区図書室	58.3	平成5年	1,361	0	180	2,619	6,717	0.588	48.0	0.39	43.2	48.2	100.0	Ⅲ	4
西区	真砂地区図書室	16.6	昭和54年	920	0	0	1,106	3,003	0.832	42.8	0.37	43.0	81.7	100.0	Ⅲ	4
西区	小針地区図書室	30.0	昭和61年	892	0	94	2,957	3,814	0.333	53.4	0.78	45.3	100.0	100.0	Ⅲ	2
西区	黒崎北部地区図書室	61.5	昭和59年	596	0	0	2,046	4,563	0.291	54.3	0.45	43.5	72.0	100.0	Ⅲ	2
西蒲区	中之口地区図書室	69.0	昭和57年	435	0	0	154	4,800	2.825	0.8	0.03	41.2	64.9	100.0	Ⅲ	4
合計	図書室 ()は貸出冊数または蔵書数あたりの平均	1,781.1	—	53,320	0	466	229,401	168,455	(0.234)	—	(1.36)	—	—	—	—	—
平均	施設数 20	89.1	—	2,666	0	23	11,470	8,423	0.593	—	1.24	—	62.3	100.0	—	—
合計	図書館 ()は貸出冊数または蔵書数あたりの平均	27,957.6	—	1,278,807	12,123	1,074	3,486,403	1,910,640	(0.364)	—	(1.82)	—	—	—	—	—
平均	施設数 39	716.9	—	32,790	311	28	89,395	48,991	0.493	—	1.64	—	56.6	99.9	—	—

5-2-7 スポーツ施設

1) 総合体育館

施設一覧				コスト状況			利用状況		利用コスト状況		単位利用量		品質情報		圏域区分	領域区分
区名	施設名	使用面積 (㎡)	建築年	市の支出 (千円)	市の収入 (千円)	指定管理料 (千円)	利用者数 (人)	開館 日数	利用コスト (千円)	偏差値	建物1㎡ 当り 日利用量	偏差値	償却率 (%)	耐震化 率 (%)	圏域区分	領域区分
北区	豊栄総合体育館	6,539.0	昭和60年	0	10,429	68,879	58,901	280	0.992	49.4	0.032	47.2	69.6	100.0	II	4
東区	東総合スポーツセンター	9,777.1	平成10年	1,309	23,911	120,607	158,758	292	0.617	54.0	0.056	60.1	43.8	100.0	II	1
中央区	鳥屋野総合体育館	12,522.7	昭和54年～平成7年	7,909	31,088	179,494	183,926	291	0.850	51.1	0.050	57.3	77.6	99.8	II	1
中央区	新潟市体育館	5,994.1	昭和35年～平成3年	0	7,177	50,595	33,940	287	1.279	45.8	0.020	40.3	99.9	99.3	II	4
江南区	横越総合体育館	4,823.7	平成6年	743	7,794	48,773	58,478	288	0.713	52.8	0.042	52.7	57.1	100.0	II	1
江南区	亀田総合体育館	9,723.6	平成6年～平成8年	3,836	21,675	169,241	113,958	313	1.329	45.2	0.037	50.1	52.6	100.0	II	3
江南区	亀田総合体育館武道場・屋内多目的運動場	2,518.4	平成26年	0	9,287	29,194	38,253	275	0.520	55.2	0.055	59.9	13.2	100.0	II	1
秋葉区	秋葉区総合体育館	5,979.7	平成26年	132	11,580	46,591	77,652	290	0.453	56.0	0.045	54.1	28.0	100.0	II	1
南区	白根カルチャーセンター	6,833.4	平成2年～平成31年	0	9,407	115,406	62,485	289	1.696	40.7	0.032	46.9	59.7	100.0	II	4
西区	西総合スポーツセンター	9,558.7	昭和62年～平成12年	17,210	40,560	166,875	245,545	292	0.585	54.4	0.088	78.1	54.5	100.0	II	1
西区	黒埼地区総合体育館	5,111.5	昭和53年	0	7,470	50,831	58,705	295	0.739	52.5	0.039	50.9	78.5	99.0	II	1
西蒲区	西川総合体育館	3,776.6	平成25年	0	8,038	42,758	48,726	298	0.713	52.8	0.043	53.3	30.2	100.0	II	1
合計	総合体育施設 ()は利用者数または㎡日あたりの平均	83,158.4	—	31,139	188,416	1,089,244	1,139,327	3,490	(0.818)	—	(0.047)	—	—	—	—	—
平均	施設数 12	6,929.9	—	2,595	15,701	90,770	94,944	291	0.874	—	0.045	—	55.4	99.8	—	—

2) 屋内体育施設

施設一覧				コスト状況			利用状況		利用コスト状況		単位利用量		品質情報		圏域区分	領域区分
区名	施設名	使用面積 (㎡)	建築年	市の支出 (千円)	市の収入 (千円)	指定管理料 (千円)	利用者数 (人)	開館 日数	利用コスト (千円)	偏差値	建物1㎡ 当り 日利用量	偏差値	償却率 (%)	耐震化 率 (%)	圏域区分	領域区分
北区	北地区スポーツセンター	3,929.6	平成7年	0	8,600	77,198	63,374	293	1.082	48.3	0.055	59.8	50.1	100.0	II	3
北区	屋内ゲートボール場(豊栄南運動公園内)	904.8	平成12年	0	1,064	348	6,904	262	-0.104	62.9	0.029	45.5	66.0	100.0	III	2
北区	豊栄武道館	344.3	昭和49年	0	170	761	1,771	262	0.334	57.5	0.020	40.2	75.1	100.0	III	2
江南区	横越体育センター	1,004.1	平成3年	1,039	1,523	5,974	21,298	254	0.258	58.4	0.084	75.6	66.0	100.0	III	1
秋葉区	新津B&G海洋センター	2,013.5	昭和61年～平成6年	2,235	1,692	28,999	18,992	288	1.555	42.5	0.033	47.5	56.8	100.0	II	4
秋葉区	新津武道館	1,397.1	昭和55年	0	479	11,648	7,896	289	1.415	44.2	0.020	40.2	88.8	100.0	II	4
秋葉区	小須戸体育館	2,171.0	昭和54年	1,264	1,400	4,831	14,963	291	0.314	57.7	0.024	42.5	99.5	100.0	III	2
秋葉区	小須戸武道館	598.5	平成26年	0	250	16,907	7,349	298	2.267	33.7	0.041	52.2	21.0	100.0	III	3
南区	味方体育館	2,029.1	昭和54年～平成27年	0	1,358	45,233	10,602	298	4.138	10.7	0.018	39.0	74.9	100.0	II	4
西区	みどり森の運動公園体育施設	4,066.9	平成23年	8,272	8,387	45,819	39,393	329	1.160	47.3	0.029	45.6	21.3	100.0	II	4
西蒲区	岩室体育館	2,520.3	昭和56年	1,279	1,374	9,114	10,046	307	0.898	50.5	0.013	36.5	99.5	100.0	II	2
西蒲区	西川体育センター	1,356.3	平成1年	447	1,685	19,889	15,141	300	1.232	46.4	0.037	50.0	92.6	100.0	III	3
西蒲区	中之口体育館	3,595.9	昭和58年	2,752	3,177	14,965	22,587	288	0.644	53.7	0.022	41.4	74.1	100.0	II	2
西蒲区	巻体育館	1,331.0	昭和39年	1,863	1,010	0	9,282	298	0.092	60.4	0.023	42.3	100.0	100.0	III	2
西蒲区	漆山体育館	839.0	昭和45年	2,668	90	0	4,405	298	0.585	54.4	0.018	39.1	94.4	91.5	III	2
合計	屋内体育施設 ()は利用者数または㎡日あたりの平均	28,101.4	—	21,819	32,259	281,686	254,003	4,355	(1.068)	—	(0.031)	—	—	—	—	—
平均	施設数 15	1,873.4	—	1,455	2,151	18,779	16,934	290	1.058	—	0.031	—	72.0	99.4	—	—

3) プール

施設一覧				コスト状況			利用状況		利用コスト状況		単位利用量		品質情報		圏域区分	領域区分
区名	施設名	使用面積 (㎡)	建築年	市の支出 (千円)	市の収入 (千円)	指定管理料 (千円)	利用者数 (人)	開館 日数	利用コスト (千円)	偏差値	建物1㎡ 当り 日利用量	偏差値	償却率 (%)	耐震化 率 (%)	圏域区分	領域区分
北区	遊水館	2,248.2	平成9年	0	8,928	102,038	53,903	275	1.727	55.0	0.087	60.1	52.3	100.0	II	1
東区	下山スポーツセンター	2,811.4	平成20年	0	15,213	124,245	81,198	274	1.343	56.1	0.105	66.3	28.6	100.0	II	1
中央区	西海岸公園市民プール	6,296.4	昭和56年～平成14年	0	20,881	177,137	82,639	280	1.891	54.5	0.047	46.5	41.9	100.0	I	2
南区	白根総合公園屋内プール	2,085.1	平成26年	0	6,422	57,886	28,623	272	1.798	54.8	0.050	47.7	22.7	100.0	II	2
南区	味方B&G海洋センタープール	1,083.1	平成4年	0	208	4,722	1,628	62	2.773	51.9	0.024	38.8	84.6	100.0	II	2
西蒲区	中之口B&G海洋センタープール	1,027.8	平成3年	10,906	204	7,335	1,621	53	11.127	27.8	0.030	40.7	98.1	100.0	II	4
合計	プール ()は利用者数または㎡日あたりの平均	15,552.0	—	10,906	51,856	473,363	249,612	1,216	(1.732)	—	(0.079)	—	—	—	—	—
平均	施設数 6	2,592.0	—	1,818	8,643	78,894	41,602	203	3.443	—	0.057	—	54.7	100.0	—	—

4) スケート場

施設一覧				コスト状況			利用状況		利用コスト状況		単位利用量		品質情報		圏域区分	領域区分
区名	施設名	使用面積 (㎡)	建築年	市の支出 (千円)	市の収入 (千円)	指定管理料 (千円)	利用者数 (人)	開館 日数	利用コスト (千円)	偏差値	建物1㎡ 当り 日利用量	偏差値	償却率 (%)	耐震化 率 (%)	圏域区分	領域区分
中央区	新潟市アイスアリーナ	5,608.5	平成26年	0	275	0	73,512	324	-0.004	61.6	0.040	51.7	21.0	100.0	I	1

合計	スポーツ施設 ()は利用者数または㎡日あたりの平均	132,420.3	—	63,864	272,806	1,844,293	1,716,454	9,385	(0.953)	—	(0.047)	—	—	—	—	—
平均	施設数 34	3,894.7	—	1,878	8,024	54,244	50,484	276	1.383	—	0.041	—	61.6	99.7	—	—

5) 屋外体育施設

施設一覧				コスト状況			利用状況		利用コスト状況		単位利用量		品質情報		圏域区分	領域区分
区名	施設名	使用面積 (㎡)	建築年	市の支出 (千円)	市の収入 (千円)	指定管理料 (千円)	利用者数 (人)	開館 日数	利用コスト (千円)	偏差値	1日当り 利用者数	偏差値	償却率 (%)	耐震化 率 (%)		
東区	新潟市庭球場	750.4	平成7年～平成9年	2,194	19,319	46,314	50,100	336	0.583	52.7	149	52.2	49.6	100.0	I	1
中央区	鳥屋野運動公園野球場・球技場・馬場	5,529.8	昭和38年～平成10年	0	5,572	51,034	52,340	329	0.869	48.9	159	53.1	90.2	4.2	II	3
中央区	新潟市陸上競技場	6,223.2	昭和32年～平成10年	7,813	18,295	108,690	115,331	336	0.852	49.1	343	70.3	96.5	79.3	I	3
江南区	亀田少年野球場・ふれあいドーム	1,041.8	平成13年～平成24年	18	1,720	1,328	17,648	338	-0.021	60.7	52	43.1	43.8	100.0	III	2
秋葉区	新津七日町運動広場	799.2	平成8年	0	84	93	1,503	327	0.006	60.3	5	38.6	79.2	100.0	III	2
西区	小針野球場	1,590.4	昭和45年	677	728	19,364	7,988	329	2.418	28.3	24	40.5	100.0	0.0	II	4
西蒲区	城山運動公園	4,503.0	昭和55年～平成27年	254	8,916	50,339	53,778	359	0.775	50.1	150	52.2	37.2	94.6	II	1
合計	屋外体育施設 ()は利用者数または1日あたりの平均	20,437.8	—	10,956	54,634	277,162	298,688	2,354	(0.782)	—	(127)	—	—	—	—	—
平均	施設数 7	2,919.7	—	1,565	7,805	39,595	42,670	336	0.783	—	126	—	70.9	68.3	—	—

5-2-9 子育て支援施設

1) 児童館

施設一覧				コスト状況			利用状況		利用コスト状況		単位利用量		品質情報		圏域区分	領域区分
区名	施設名	使用面積 (㎡)	建築年	市の支出 (千円)	市の収入 (千円)	指定管理料 (千円)	利用者数 (人)	開館日数	利用コスト (千円)	偏差値	建物1㎡当り日利用量	偏差値	償却率 (%)	耐震化率 (%)		
北区	葛塚東児童館	353.8	昭和60年	0	0	9,400	8,621	271	1,090	54.4	0.090	50.1	94.2	100.0	Ⅲ	1
北区	豊栄児童センター	519.2	平成21年	0	0	20,139	12,829	329	1,570	48.1	0.075	45.4	36.0	100.0	Ⅲ	4
北区	三ツ森児童館	235.7	平成12年	0	0	9,267	7,540	271	1,229	52.6	0.118	59.0	54.0	100.0	Ⅲ	1
北区	早通児童センター	336.9	昭和56年	0	0	9,420	7,507	271	1,255	52.2	0.082	47.7	100.0	100.0	Ⅲ	2
東区	こども創作活動館	993.8	平成10年	134	0	0	27,072	283	0.005	68.7	0.096	52.1	81.6	100.0	Ⅲ	1
中央区	新潟市児童センター	851.0	平成3年	17,873	0	0	9,369	279	1,908	43.7	0.039	34.1	57.1	100.0	Ⅲ	4
中央区	こども創造センター	2,990.5	平成25年	3,201	5	106,858	126,581	323	0.869	57.3	0.131	63.2	26.6	100.0	I	1
江南区	亀田東児童館	411.3	平成20年	0	0	19,306	19,969	329	0.967	56.0	0.148	68.4	39.0	100.0	Ⅲ	1
南区	白根南児童館	398.6	昭和55年～平成27年	198	1	15,238	9,945	328	1,552	48.3	0.076	45.7	60.7	100.0	Ⅲ	4
南区	白根児童センター	2,411.4	平成19年	2,886	17	22,238	37,134	330	0.676	59.8	0.047	36.4	35.1	100.0	Ⅲ	2
南区	白根北児童館	330.0	平成24年	198	0	17,978	11,165	328	1,628	47.3	0.103	54.3	41.4	100.0	Ⅲ	3
南区	味方児童館	246.5	平成21年	99	0	15,067	10,037	328	1,511	48.9	0.124	61.0	55.2	100.0	Ⅲ	3
西区	坂井輪児童館	182.1	昭和40年～昭和48年	12,725	0	0	3,813	283	3,337	24.9	0.074	45.1	100.0	0.0	Ⅲ	4
西蒲区	岩室地域児童館	485.5	昭和54年	411	0	17,950	7,797	320	2,355	37.8	0.050	37.5	97.0	100.0	Ⅲ	4
合計	児童館 ()は利用者数または㎡日あたりの平均	10,746.2	—	37,725	23	262,861	299,379	4,273	(1,004)	—	(0.091)	—	—	—	—	—
平均	施設数 14	767.6	—	2,695	2	18,776	21,384	305	1,425	—	0.090	—	62.7	92.9	—	—

2) 子育て支援センター

施設一覧				コスト状況			利用状況		利用コスト状況		単位利用量		品質情報		圏域区分	領域区分
区名	施設名	使用面積 (㎡)	建築年	市の支出 (千円)	市の収入 (千円)	指定管理料 (千円)	利用者数 (人)	開館日数	利用コスト (千円)	偏差値	建物1㎡当り日利用量	偏差値	償却率 (%)	耐震化率 (%)		
北区	木崎子育て支援センター	39.4	平成16年	10,923	0	0	1,857	294	5,882	35.4	0.160	56.3	45.1	100.0	Ⅲ	3
北区	早通南保育園子育て支援センター	90.2	平成19年	11,067	0	0	2,182	294	5,072	39.7	0.082	43.3	81.1	100.0	Ⅲ	4
東区	わいっわいひろば	615.9	平成5年	24,627	23	0	30,076	309	0.818	62.4	0.158	55.9	53.7	100.0	Ⅲ	1
東区	寺山公園子育て交流施設(てらやまい〜てらす)	1,357.8	平成29年	1,060	525	38,213	100,118	281	0.387	64.7	0.262	73.3	11.7	100.0	I	1
中央区	八千代子育て支援センターちゅうりっぷ	107.3	平成27年	11,615	0	0	4,621	293	2,514	53.4	0.147	54.1	22.5	100.0	Ⅲ	1
中央区	子育て応援ひろば	520.4	—	57,533	1,194	0	9,732	332	5,789	35.9	0.056	38.9	—	—	Ⅲ	4
中央区	鳥屋野子育て支援センター	108.1	平成16年	14,033	0	0	4,276	293	3,282	49.3	0.135	52.1	71.4	100.0	Ⅲ	3
江南区	横越子育て支援センターいちごっこ広場	98.0	平成25年	12,670	0	0	4,910	272	2,580	53.0	0.184	60.3	33.6	100.0	Ⅲ	1
江南区	亀田子育て支援センターかめっこ広場	260.0	平成27年	15,646	0	0	8,946	272	1,749	57.4	0.127	50.6	19.9	100.0	Ⅲ	1
秋葉区	にいつ子育て支援センター育ちの森	413.2	昭和48年	0	0	28,909	8,558	268	3,378	48.7	0.077	42.4	100.0	100.0	I	4
秋葉区	矢代田保育園子育て支援センター	100.2	平成21年	11,008	0	0	3,633	273	3,030	50.6	0.133	51.7	50.6	100.0	Ⅲ	1
南区	子育て支援センター白根つくし園	983.6	昭和56年～平成26年	4,078	3,914	0	5,883	272	0.028	66.6	0.022	33.2	70.7	100.0	Ⅲ	2
西区	黒埼子育て支援センター	109.3	平成17年	13,533	0	0	5,436	292	2,490	53.5	0.170	58.0	63.0	100.0	Ⅲ	1
西蒲区	岩室子育て支援センターぼかぼかコアラ	82.8	昭和50年～平成13年	4,572	0	0	783	274	5,839	35.6	0.035	35.3	92.0	97.8	Ⅲ	4
西蒲区	中之口子育て支援センター	52.2	昭和58年～平成15年	10,023	0	0	1,953	274	5,132	39.4	0.137	52.3	74.7	100.0	Ⅲ	3
西蒲区	世代交流館どんぐりの舎	408.0	昭和46年	22,509	0	0	9,794	314	2,298	54.5	0.076	42.3	98.0	96.6	Ⅲ	2
合計	子育て支援センター ()は利用者数または㎡日あたりの平均	5,346.2	—	224,897	5,656	67,122	202,758	4,607	(1,412)	—	(0.132)	—	—	—	—	—
平均	施設数 16	334.1	—	14,056	354	4,195	12,672	288	3,142	—	0.123	—	59.2	99.6	—	—

合計	子育て支援施設 ()は利用者数または㎡日あたりの平均	16,092.5	—	262,622	5,679	329,983	502,137	8,880	(1,169)	—	(0.105)	—	—	—	—	—
平均	施設数 30	536.4	—	8,754	189	10,999	16,738	296	2,341	—	0.107	—	60.9	96.4	—	—

5-2-10 高齢者福祉施設

1) 老人憩の家

施設一覧				コスト状況			利用状況		利用コスト状況		単位利用量		品質情報		圏域区分	領域区分
区名	施設名	使用面積 (㎡)	建築年	市の支出 (千円)	市の収入 (千円)	指定管理料 (千円)	利用者数 (人)	開館日数	利用コスト (千円)	偏差値	建物1㎡当り日利用量	偏差値	償却率 (%)	耐震化率 (%)		
北区	老人憩の家阿賀浜荘	445.3	平成3年	0	0	6,409	10,141	241	0,632	56.1	0.095	53.3	98.0	100.0	Ⅲ	1
北区	老人憩の家しあわせ荘	231.4	昭和61年～平成4年	271	0	4,730	3,240	240	1,544	48.6	0.058	45.3	99.6	100.0	Ⅲ	4
北区	老人憩の家新崎荘	231.9	昭和63年	0	0	4,195	3,362	241	1,248	51.0	0.060	45.7	99.7	100.0	Ⅲ	2
東区	老人憩の家大山台荘	365.1	昭和54年～平成3年	1,094	123	6,267	9,048	235	0,800	54.7	0.105	55.7	91.9	100.0	Ⅲ	1
東区	老人憩の家岡山荘	231.9	平成1年	504	36	4,706	3,160	229	1,637	47.8	0.060	45.6	100.0	100.0	Ⅲ	4
東区	老人憩の家松崎荘	237.0	昭和52年～昭和58年	277	64	4,653	5,946	235	0,818	54.5	0.107	56.0	91.5	100.0	Ⅲ	1
東区	老人憩の家大形荘	232.7	昭和55年	221	81	4,620	7,009	235	0,679	55.7	0.128	60.8	87.2	100.0	Ⅲ	1
東区	老人憩の家じゅんさい池	242.8	平成1年	1,063	225	6,530	7,698	235	0,957	53.4	0.135	62.3	100.0	100.0	Ⅲ	1
中央区	老人憩の家沼垂荘	666.3	平成17年	1,296	0	6,736	16,788	241	0,478	57.3	0.105	55.5	30.0	100.0	Ⅲ	1
中央区	老人憩の家なぎさ荘	933.1	昭和51年～昭和60年	567	0	11,206	8,367	241	1,407	49.7	0.037	40.6	85.1	85.1	Ⅲ	4
中央区	老人憩の家ひばり荘	379.0	平成10年	360	0	8,996	5,459	239	1,714	47.2	0.060	45.7	43.9	100.0	Ⅲ	4
中央区	老人憩の家米山荘	303.1	平成7年	25	0	4,612	9,581	241	0,484	57.3	0.131	61.4	46.7	100.0	Ⅲ	1
中央区	老人憩の家鳥屋野荘	229.9	昭和54年	640	0	5,541	7,520	241	0,822	54.5	0.136	62.4	85.9	100.0	Ⅲ	1
中央区	老人憩の家山湯荘	197.9	昭和61年	0	0	4,587	3,789	241	1,211	51.3	0.079	50.0	95.8	100.0	Ⅲ	1
江南区	老人憩の家大江山荘	225.9	昭和53年～平成4年	709	0	4,327	3,552	241	1,418	49.6	0.065	46.8	88.2	100.0	Ⅲ	4
江南区	老人憩の家大淵荘	229.4	平成6年	715	0	4,698	2,301	240	2,352	41.9	0.042	41.6	100.0	100.0	Ⅲ	4
江南区	老人憩の家曾野木荘	230.2	平成1年	502	0	5,187	3,652	241	1,558	48.4	0.066	47.0	100.0	100.0	Ⅲ	4
江南区	老人憩の家両川荘	231.9	昭和63年	521	0	4,343	1,957	241	2,485	40.8	0.035	40.1	100.0	100.0	Ⅲ	4
西区	老人憩の家西川荘	228.6	昭和56年	269	0	5,491	9,961	240	0,578	56.5	0.182	72.6	92.0	100.0	Ⅲ	1
西区	老人憩の家五十嵐中島荘	164.8	昭和61年	1,043	0	4,487	3,019	234	1,832	46.2	0.078	49.7	100.0	100.0	Ⅲ	4
西区	老人憩の家新川荘	244.7	昭和49年～昭和52年	302	0	3,700	3,452	241	1,159	51.7	0.059	45.3	77.3	100.0	Ⅲ	2
西区	老人憩の家横尾荘	239.7	平成7年	269	0	4,504	5,944	241	0,803	54.7	0.103	55.2	100.0	100.0	Ⅲ	1
西区	老人憩の家神明荘	228.6	昭和58年	312	0	4,133	4,719	241	0,942	53.5	0.086	51.4	100.0	100.0	Ⅲ	1
西区	老人憩の家明和荘	353.0	昭和40年～昭和57年	768	0	4,612	4,089	241	1,316	50.4	0.048	43.0	77.6	100.0	Ⅲ	2
西区	老人憩の家小針荘	295.4	昭和54年～平成7年	580	0	4,525	2,994	241	1,705	47.2	0.042	41.7	89.3	100.0	Ⅲ	4
西区	老人憩の家寺尾荘	198.7	昭和61年	710	0	5,442	6,536	241	0,941	53.5	0.136	62.6	100.0	100.0	Ⅲ	1
西区	老人憩の家やなぎ荘	275.0	平成17年	280	0	5,679	9,344	241	0,638	56.0	0.141	63.6	67.2	100.0	Ⅲ	1
西区	老人憩の家成巻荘	280.7	平成17年	357	0	5,144	8,897	241	0,618	56.2	0.132	61.5	67.2	100.0	Ⅲ	1
西蒲区	老人憩の家かすがい荘	196.2	平成11年～平成17年	358	0	4,556	4,526	241	1,086	52.3	0.096	53.6	74.3	100.0	Ⅲ	1
合計	老人憩の家 ()は利用者数または㎡あたりの平均	8,549.8	—	14,013	529	154,616	176,051	6,941	(0.955)	—	(0.086)	—	—	—	—	—
平均	施設数 29	294.8	—	483	18	5,332	6,071	239	1.168	—	0.090	—	85.8	99.5	—	—

2) 老人福祉センター

施設一覧				コスト状況			利用状況		利用コスト状況		単位利用量		品質情報		圏域区分	領域区分
区名	施設名	使用面積 (㎡)	建築年	市の支出 (千円)	市の収入 (千円)	指定管理料 (千円)	利用者数 (人)	開館日数	利用コスト (千円)	偏差値	建物1㎡当り日利用量	偏差値	償却率 (%)	耐震化率 (%)		
北区	豊栄さわやか老人福祉センター	830.3	平成4年～平成25年	0	0	9,857	8,353	243	1,180	51.6	0.041	41.6	46.0	100.0	Ⅲ	2
江南区	老人福祉センター横雲荘	1,020.8	平成1年～平成8年	4,095	487	10,757	12,593	241	1,141	51.9	0.051	43.7	69.7	100.0	Ⅲ	2
江南区	老人福祉センター福寿荘	873.9	昭和49年	178	604	5,043	17,041	251	0,271	59.1	0.078	49.6	94.0	100.0	Ⅲ	2
秋葉区	小須戸老人福祉センター	803.4	昭和52年～平成7年	142	151	8,874	4,083	241	2,171	43.4	0.021	37.1	83.4	97.5	Ⅲ	4
南区	老人福祉センター白寿荘	1,050.7	昭和48年～平成22年	294	721	16,534	16,442	241	0,980	53.2	0.065	46.8	96.0	2.4	Ⅲ	2
南区	老人福祉センターいこいの家楽友荘	627.1	平成24年	204	738	13,190	19,611	241	0,645	56.0	0.130	61.1	27.0	100.0	Ⅲ	1
南区	老人福祉センターいこいの家月寿荘	490.3	昭和46年	0	123	7,028	4,432	241	1,558	48.4	0.038	40.7	100.0	93.9	Ⅲ	4
西区	老人福祉センター黒崎荘	1,622.4	平成3年～平成12年	0	2,013	37,504	55,747	248	0,637	56.0	0.139	63.1	55.5	100.0	Ⅲ	1
西蒲区	いこいの家西川荘	1,885.1	昭和51年～平成14年	2,729	1,119	29,991	28,715	241	1,101	52.2	0.063	46.4	53.4	97.1	Ⅲ	2
西蒲区	中之口老人福祉センター	764.8	平成7年	263	693	19,737	15,446	251	1,250	51.0	0.080	50.2	85.9	100.0	Ⅲ	1
西蒲区	老人福祉センターいこいの家雪雪荘	324.8	平成17年	205	500	9,750	15,817	241	0,598	56.4	0.202	77.1	63.0	100.0	Ⅲ	1
西蒲区	老人福祉センターいこいの家得雲荘	456.5	平成11年～平成12年	297	263	7,599	6,924	241	1,102	52.2	0.063	46.3	92.4	100.0	Ⅲ	2
合計	老人福祉センター ()は利用者数または㎡あたりの平均	10,750.1	—	8,407	7,412	175,864	205,204	2,921	(0.862)	—	(0.078)	—	—	—	—	—
平均	施設数 12	895.8	—	701	618	14,655	17,100	243	1.053	—	0.081	—	72.2	90.9	—	—

3) その他高齢者福祉施設

施設一覧				コスト状況			利用状況		利用コスト状況		単位利用量		品質情報		圏域区分	領域区分
区名	施設名	使用面積 (㎡)	建築年	市の支出 (千円)	市の収入 (千円)	指定管理料 (千円)	利用者数 (人)	開館 日数	利用コスト (千円)	偏差値	建物1㎡ 当り 日利用量	偏差値	償却率 (%)	耐震化 率 (%)		
南区	白根高齢者能力活用センター	127.8	平成13年	298	24	0	604	359	0.454	57.5	0.013	35.3	79.8	100.0	Ⅲ	2
西蒲区	西川高齢者ふれあいセンター	278.5	平成14年	439	0	11,417	1,592	225	7.447	-0.1	0.025	38.0	81.7	100.0	Ⅲ	4
西蒲区	高齢者生きがいルーム中之口	98.6	昭和57年	327	0	0	64	308	5.109	19.2	0.002	32.9	100.0	100.0	Ⅲ	4
西蒲区	中之口高齢者支援センター	747.6	平成14年	670	1,536	8,979	2,800	225	2.898	37.4	0.017	36.1	45.8	100.0	Ⅲ	4
西蒲区	高齢者生きがいルーム楽焼	59.6	平成11年	328	0	0	562	365	0.584	56.5	0.026	38.1	100.0	100.0	Ⅲ	2
合計	その他高齢福祉施設 ()は利用者数または㎡日あたりの平均	1,312.2	—	2,062	1,560	20,396	5,622	1,482	(3.717)	—	(0.014)	—	—	—	—	—
平均	施設数 5	262.4	—	412	312	4,079	1,124	296	3.298	—	0.017	—	81.5	100.0	—	—

合計	高齢者福祉施設 ()は利用者数または㎡日あたりの平均	20,612.2	—	24,482	9,501	350,876	386,877	11,344	(0.946)	—	(0.076)	—	—	—	—	—
平均	施設数 46	448.1	—	532	207	7,628	8,410	247	1.369	—	0.080	—	81.8	97.3	—	—

5-2-11 保健福祉施設

1) 保健福祉センター

施設一覧				コスト状況			利用状況		利用コスト状況		単位利用量		品質情報		圏域区分	領域区分
区名	施設名	使用面積 (㎡)	建築年	市の支出 (千円)	市の収入 (千円)	指定管理料 (千円)	利用者数 (人)	開館日数	利用コスト (千円)	偏差値	1日当り利用者数	偏差値	償却率 (%)	耐震化率 (%)		
北区	北地域保健福祉センター	370.3	昭和56年～平成10年	36,791	0	0	5,000	245	7,358	44.6	20	45.9	63.5	100.0	Ⅲ	4
東区	石山地域保健福祉センター	401.6	昭和54年～平成10年	59,098	0	0	5,934	243	9,959	39.6	24	46.3	44.9	99.2	Ⅲ	4
中央区	中央地域保健福祉センター	1,541.7	昭和46年～平成4年	54,723	1,011	0	5,215	244	10,300	38.9	21	46.0	99.1	93.3	Ⅲ	4
中央区	南地域保健福祉センター	1,236.6	平成9年	64,228	0	0	17,618	243	3,646	51.9	73	52.1	46.2	100.0	Ⅲ	1
中央区	中央区東地域保健福祉センター	1,372.0	令和2年	53,028	0	0	6,446	243	8,226	42.9	27	46.6	2.0	100.0	Ⅲ	4
西区	西地域保健福祉センター	457.8	平成28年	44,863	0	0	6,105	243	7,349	44.7	25	46.4	10.8	100.0	Ⅲ	4
西区	黒崎地域保健福祉センター	89.6	平成2年～平成4年	43,113	0	0	1,971	229	21,874	16.4	9	44.5	59.8	100.0	Ⅲ	4
西蒲区	巻地域保健福祉センター	1,651.1	平成7年	80,484	123	0	12,613	225	6,371	46.6	56	50.1	66.0	100.0	Ⅲ	3
合計	保健福祉センター ()は利用者数または1日あたりの平均	7,120.8	—	436,328	1,134	0	60,902	1,915	(7,146)	—	(32)	—	—	—	—	—
平均	施設数 8	890.1	—	54,541	142	0	7,613	239	9,385	—	32	—	49.0	99.1	—	—

2) 健康センター

施設一覧				コスト状況			利用状況		利用コスト状況		単位利用量		品質情報		圏域区分	領域区分
区名	施設名	使用面積 (㎡)	建築年	市の支出 (千円)	市の収入 (千円)	指定管理料 (千円)	利用者数 (人)	開館日数	利用コスト (千円)	偏差値	1日当り利用者数	偏差値	償却率 (%)	耐震化率 (%)		
北区	豊栄健康センター	922.4	平成4年～平成25年	6,259	0	4,901	5,556	207	2,009	55.1	27	46.6	46.0	100.0	Ⅲ	2
東区	木戸健康センター	521.8	平成5年	28,988	1,543	0	7,352	246	3,733	51.7	30	47.0	53.7	100.0	Ⅲ	2
中央区	入舟健康センター	87.8	昭和55年～平成12年	196	0	233	28	9	15,321	29.1	3	43.8	38.2	97.3	Ⅲ	4
江南区	横越健康センター	752.2	平成9年	1,381	1,006	0	636	41	0,590	57.8	16	45.3	47.9	100.0	Ⅲ	2
江南区	亀田健康センター	934.0	平成2年	6,767	0	0	8,199	157	0,825	57.4	52	49.6	59.6	100.0	Ⅲ	2
秋葉区	新津健康センター	3,626.0	平成5年	44,943	1,847	0	35,280	271	1,222	56.6	130	58.9	58.0	100.0	Ⅲ	1
南区	白根健康福祉センター	3,263.4	平成24年	780	263	22,000	20,318	307	1,108	56.8	66	51.3	26.9	100.0	Ⅲ	1
南区	味方健康センター	755.3	平成12年～平成16年	0	0	2,552	551	246	4,632	49.9	2	43.7	35.6	100.0	Ⅲ	4
南区	月潟健康センター	580.1	平成8年	296	0	3,595	684	293	5,689	47.9	2	43.7	50.6	100.0	Ⅲ	4
西区	坂井輪健康センター	1,173.2	平成9年	8,097	0	0	16,623	243	0,487	58.0	68	51.6	46.0	100.0	Ⅲ	1
西区	黒崎健康センター	2,556.1	平成7年	13,142	0	0	16,835	229	0,781	57.4	74	52.2	71.6	100.0	Ⅲ	1
西蒲区	岩室健康センター	305.1	昭和58年	851	0	0	1,176	225	0,724	57.6	5	44.1	71.8	100.0	Ⅲ	2
西蒲区	西川健康センター	1,421.0	平成7年	4,791	0	0	5,149	225	0,930	57.2	23	46.2	48.7	100.0	Ⅲ	2
西蒲区	湯東健康センター	708.0	平成6年	1,896	0	0	1,247	225	1,520	56.0	6	44.1	72.9	100.0	Ⅲ	2
合計	健康センター ()は利用者数または1日あたりの平均	17,606.4	—	118,387	4,659	33,281	119,634	2,924	(1,229)	—	(41)	—	—	—	—	—
平均	施設数 14	1,257.6	—	8,456	333	2,377	8,545	209	2,827	—	36	—	52.0	99.8	—	—

3) 社会福祉施設

施設一覧				コスト状況			利用状況		利用コスト状況		単位利用量		品質情報		圏域区分	領域区分
区名	施設名	使用面積 (㎡)	建築年	市の支出 (千円)	市の収入 (千円)	指定管理料 (千円)	利用者数 (人)	開館日数	利用コスト (千円)	偏差値	1日当り利用者数	偏差値	償却率 (%)	耐震化率 (%)		
中央区	新潟市総合福祉会館	10,087.4	平成10年	7,249	6,876	150,806	117,800	276	1,283	56.5	427	94.2	42.2	100.0	I	1
江南区	江南区福祉センター	2,558.1	平成27年	34,752	2,305	0	52,239	319	0,621	57.8	164	62.9	19.9	100.0	Ⅱ	1
西蒲区	西川社会福祉センター	521.1	平成14年	1,709	313	3,584	2,147	227	2,320	54.4	9	44.6	52.0	100.0	Ⅲ	2
西蒲区	巻ふれあい福祉センター	2,011.5	平成12年	2,980	5,738	15,075	15,719	206	0,784	57.4	76	52.5	40.7	100.0	Ⅲ	1
合計	社会福祉施設 ()は利用者数または1日あたりの平均	15,178.1	—	46,690	15,232	169,465	187,905	1,028	(1,069)	—	(183)	—	—	—	—	—
平均	施設数 4	3,794.5	—	11,673	3,808	42,366	46,976	257	1,252	—	169	—	38.7	100.0	—	—

合計	保健福祉施設 ()は利用者数または1日あたりの平均	39,905.3	—	601,405	21,025	202,746	368,441	5,867	(2,126)	—	(63)	—	—	—	—	—
平均	施設数 26	1,534.8	—	23,131	809	7,798	14,171	226	4,602	—	55	—	49.0	99.6	—	—

4) 障がい福祉施設

施設一覧				品質情報		圏域区分
区名	施設名	使用面積 (㎡)	建築年	償却率 (%)	耐震化率 (%)	
中央区	めいせいデイサポートセンター	445.8	平成8年	47.1	100.0	I
中央区	発達障がい支援センター	635.1	昭和60年～平成8年	72.1	100.0	I
中央区	明生園	1,631.5	昭和59年～平成8年	53.5	100.0	I
中央区	児童発達支援センター	1,698.3	昭和55年～平成27年	48.9	100.0	I
合計	障がい福祉施設	4,410.7	—	—	—	—
平均	施設数 4	1,102.7	—	55.4	100.0	—

3-2-12 幼稚園

施設一覧				コスト状況			利用状況	利用コスト状況		利用量		品質情報		圏域区分	領域区分
区名	施設名	使用面積 (㎡)	建築年	市の支出 (千円)	市の収入 (千円)	指定管理料 (千円)	園児数 (人)	利用コスト (千円)	偏差値	1人当り面積(㎡)	偏差値	償却率 (%)	耐震化率 (%)		
東区	牡丹山幼稚園	849.3	昭和46年～平成20年	49,404	0	0	21	2,352.6	55.6	40.4	55.1	80.2	100.0	Ⅲ	1
中央区	沼垂幼稚園	1,974.1	昭和56年	92,460	0	0	53	1,744.5	58.5	37.2	55.7	59.8	100.0	Ⅲ	1
秋葉区	新津第一幼稚園	1,091.3	昭和56年～平成23年	52,410	0	0	30	1,747.0	58.5	36.4	55.9	62.1	100.0	Ⅲ	1
秋葉区	新津第三幼稚園	955.2	昭和53年～平成14年	60,089	0	0	47	1,278.5	60.8	20.3	58.8	80.6	100.0	Ⅲ	1
秋葉区	結幼稚園	959.7	昭和47年～平成24年	39,698	0	0	34	1,167.6	61.3	28.2	57.3	91.5	100.0	Ⅲ	1
秋葉区	市之瀬幼稚園	507.5	昭和33年～平成25年	41,686	18	0	9	4,629.8	44.7	56.4	52.2	96.3	100.0	Ⅲ	3
秋葉区	新津第二幼稚園	1,064.1	昭和62年～平成8年	42,123	0	0	9	4,680.3	44.4	118.2	40.9	74.1	100.0	Ⅲ	4
秋葉区	小合東幼稚園	636.6	平成4年	23,535	0	0	3	7,845.0	29.2	212.2	23.8	63.3	100.0	Ⅲ	4
秋葉区	小須戸幼稚園	707.6	昭和47年～平成28年	46,502	0	0	10	4,650.2	44.6	70.8	49.6	96.5	100.0	Ⅲ	4
西区	西幼稚園	840.9	昭和51年～昭和54年	66,516	0	0	13	5,116.6	42.3	64.7	50.7	94.2	88.7	Ⅲ	3
合計	幼稚園 ()は園児数あたりの平均	9,586.2	—	514,423	18	0	229	(2246.3)	—	(41.9)	—	—	—	—	—
平均	施設数 10	958.6	—	51,442	2	0	23	3,521.2	—	68.5	—	79.9	98.9	—	—

(西区、西蒲区)

施設一覧				コスト状況			利用状況	利用コスト状況		利用量		品質情報		圏域区分	領域区分
区名	施設名	使用面積(m ²)	建築年	市の支出(千円)	市の収入(千円)	指定管理料(千円)	園児数(人)	利用コスト(千円)	偏差値	1人当り面積(m ²)	偏差値	償却率(%)	耐震化率(%)		
西区	坂井保育園	718.8	昭和51年	149,295	12,832	0	112	1,218.4	53.0	6.4	60.2	87.5	97.2	Ⅲ	1
西区	上五十嵐保育園	332.9	昭和32年～昭和60年	84,301	4,469	0	44	1,814.4	30.8	7.6	57.0	52.0	100.0	Ⅲ	3
西区	内野保育園	454.5	昭和58年～平成14年	110,938	6,846	0	73	1,425.9	45.3	6.2	60.8	96.4	100.0	Ⅲ	3
西区	小針保育園	713.8	昭和53年	157,665	13,705	0	117	1,230.4	52.6	6.1	61.1	87.7	97.8	Ⅲ	1
西区	坂井輪保育園	714.6	昭和53年	145,299	8,793	0	106	1,287.8	50.5	6.7	59.3	83.7	97.8	Ⅲ	1
西区	興野保育園	833.8	平成20年	153,509	15,948	0	117	1,175.7	54.6	7.1	58.2	28.6	100.0	Ⅲ	1
西区	黒崎なかよし保育園	863.7	平成17年	167,051	12,462	0	116	1,332.7	48.8	7.4	57.3	30.0	100.0	Ⅲ	3
西区	山田保育園	896.9	昭和54年～平成5年	164,123	13,276	0	124	1,216.5	53.1	7.2	57.9	72.9	100.0	Ⅲ	1
西区	寺地保育園	706.3	昭和50年	139,150	13,845	0	105	1,193.4	54.0	6.7	59.3	81.7	96.6	Ⅲ	1
西区	大野保育園	1,609.9	昭和51年	160,255	8,428	0	143	1,061.7	58.9	11.3	46.5	81.5	100.0	Ⅲ	2
西区	木場保育園	784.0	昭和61年	103,351	15,948	0	69	1,266.7	51.2	11.4	46.2	70.0	100.0	Ⅲ	2
西蒲区	岩室保育園	1,202.6	昭和50年～平成13年	129,261	9,478	0	91	1,316.3	49.4	13.2	40.9	92.0	97.8	Ⅲ	4
西蒲区	和納保育園	969.5	平成26年	125,551	9,542	0	127	913.5	64.4	7.6	56.8	36.2	100.0	Ⅲ	1
西蒲区	中之口こども園	3,421.5	昭和58年～平成15年	195,704	16,905	0	185	966.5	62.4	18.5	26.0	74.7	100.0	Ⅲ	2
西蒲区	かきの実保育園	601.8	平成6年	65,388	2,527	0	33	1,904.9	27.5	18.2	26.7	55.0	100.0	Ⅲ	4
西蒲区	すわ保育園	706.5	昭和54年～平成27年	111,286	9,328	0	86	1,185.6	54.3	8.2	55.1	26.7	99.0	Ⅲ	1
西蒲区	巻つし保育園	812.9	平成8年	109,840	9,916	0	83	1,203.9	53.6	9.8	50.6	50.4	100.0	Ⅲ	1
西蒲区	巻保育園	962.9	昭和57年	114,580	8,267	0	81	1,312.5	49.5	11.9	44.7	77.2	100.0	Ⅲ	4
西蒲区	七浦保育園	878.7	昭和56年～平成2年	79,484	1,854	0	40	1,940.8	26.1	22.0	16.1	80.2	100.0	Ⅲ	4
西蒲区	漆山西保育園	657.7	昭和59年～平成2年	92,591	4,764	0	58	1,514.3	42.0	11.3	46.2	73.7	100.0	Ⅲ	4
西蒲区	漆山東保育園	662.6	平成2年	86,927	5,798	0	54	1,502.4	42.5	12.3	43.6	62.0	100.0	Ⅲ	4
西蒲区	松野尾保育園	636.0	昭和58年	81,730	3,182	0	48	1,636.4	37.5	13.2	40.8	76.0	100.0	Ⅲ	4
合計	保育園 ()は園児数あたりの平均	69,436.7	—	9,815,887	778,217	0	7,415	(1218.8)	—	(9.4)	—	—	—	—	—
平均	施設数 86	807.4	—	114,138	9,049	0	86	1,299.9	—	10.0	—	73.4	99.2	—	—

(南区、西区、西蒲区)

施設一覧				コスト状況			利用状況	利用コスト状況		利用量		品質情報		圏域区分	領域区分
区名	施設名	使用面積(m ²)	建築年	市の支出(千円)	市の収入(千円)	指定管理料(千円)	児童数(人)	利用コスト(千円)	偏差値	1人当り面積(m ²)	偏差値	償却率(%)	耐震化率(%)		
南区	茨曾根小学校	2,801.8	昭和57年	113,282	24	0	72	1,573.0	35.7	38.9	42.2	78.2	100.0	Ⅲ	4
南区	庄瀬小学校	4,389.5	平成9年	121,267	48	0	83	1,460.5	38.0	52.9	34.1	51.4	100.0	Ⅲ	4
南区	新飯田小学校	2,346.4	昭和46年～平成21年	117,796	48	0	81	1,453.7	38.2	29.0	48.0	68.4	96.0	Ⅲ	4
南区	小林小学校	3,950.7	昭和58年～平成4年	129,350	52	0	151	856.3	50.5	26.2	49.6	75.7	100.0	Ⅲ	2
南区	白根小学校	7,253.6	昭和54年～平成17年	281,100	132	0	479	586.6	56.1	15.1	56.0	82.8	100.0	Ⅲ	1
南区	臼井小学校	5,202.8	平成6年～平成7年	133,618	212	0	140	952.9	48.5	37.2	43.2	54.8	100.0	Ⅲ	4
南区	根岸小学校	4,528.9	昭和44年～平成20年	129,084	291	0	146	882.1	50.0	31.0	46.8	40.1	99.7	Ⅲ	2
南区	大通小学校	4,952.5	昭和54年～平成9年	51,430	309	0	476	107.4	65.9	10.4	58.7	58.9	100.0	Ⅲ	1
南区	大塚小学校	4,667.3	昭和58年	139,594	120	0	88	1,584.9	35.5	53.0	34.0	78.2	100.0	Ⅲ	4
南区	味方小学校	5,007.4	昭和49年～平成5年	198,599	2	0	233	852.3	50.6	21.5	52.3	63.5	100.0	Ⅲ	1
南区	月潟小学校	4,250.3	平成19年	144,145	279	0	169	851.3	50.6	25.1	50.2	29.9	100.0	Ⅲ	1
西区	坂井東小学校	6,520.8	昭和53年～平成4年	271,016	114	0	454	596.7	55.8	14.4	56.4	90.0	99.6	Ⅲ	1
西区	新通つばさ小学校	7,900.0	令和2年	260,295	24	0	452	575.8	56.3	17.5	54.6	3.3	100.0	Ⅲ	1
西区	新通小学校	8,678.0	昭和44年～平成25年	299,962	162	0	497	603.2	55.7	17.5	54.6	83.9	94.3	Ⅲ	1
西区	西内野小学校	6,783.1	昭和54年～平成28年	355,878	252	0	718	495.3	57.9	9.4	59.3	61.9	97.3	Ⅲ	1
西区	内野小学校	8,640.4	昭和43年～平成11年	557,802	216	0	898	620.9	55.3	9.6	59.2	55.5	96.7	Ⅲ	1
西区	赤塚小学校	4,673.8	昭和57年～令和2年	187,182	87	0	265	706.0	53.6	17.6	54.5	67.4	100.0	Ⅲ	1
西区	木山小学校	3,985.4	昭和34年～平成8年	132,729	138	0	74	1,791.8	31.2	53.9	33.5	82.1	95.7	Ⅲ	4
西区	笠木小学校	3,296.0	昭和58年～昭和61年	84,410	48	0	27	3,124.5	3.7	122.1	(6.0)	79.5	100.0	Ⅲ	4
西区	小瀬小学校	2,914.7	昭和55年～平成3年	112,231	96	0	54	2,076.6	25.3	54.0	33.5	87.1	92.4	Ⅲ	4
西区	小針小学校	8,494.2	昭和40年～平成24年	389,394	230	0	712	546.6	56.9	11.9	57.8	53.2	98.5	Ⅲ	1
西区	青山小学校	6,140.7	昭和46年～平成3年	236,336	138	0	344	686.6	54.0	17.9	54.4	94.2	98.1	Ⅲ	1
西区	東青山小学校	6,890.0	昭和55年～平成9年	266,551	144	0	448	594.7	55.9	15.4	55.8	58.4	97.5	Ⅲ	1
西区	五十嵐小学校	7,395.4	昭和48年～平成3年	396,558	168	0	783	506.2	57.7	9.4	59.3	81.3	98.9	Ⅲ	1
西区	真砂小学校	6,517.1	昭和47年～平成13年	274,493	171	0	412	665.8	54.4	15.8	55.6	93.5	94.8	Ⅲ	1
西区	坂井輪小学校	8,150.7	昭和50年～平成1年	364,272	300	0	631	576.8	56.3	12.9	57.3	89.4	96.5	Ⅲ	1
西区	黒崎南小学校	4,894.6	平成16年～平成24年	153,867	126	0	128	1,201.1	43.4	38.2	42.6	37.5	100.0	Ⅲ	4
西区	山田小学校	7,935.4	昭和53年～平成28年	203,416	274	0	387	524.9	57.3	20.5	52.9	41.5	100.0	Ⅲ	1
西区	大野小学校	6,483.4	昭和56年～平成20年	242,725	147	0	405	599.0	55.8	16.0	55.5	42.1	100.0	Ⅲ	1
西区	立仏小学校	6,175.9	昭和49年～平成15年	210,393	108	0	310	678.3	54.2	19.9	53.2	83.1	98.8	Ⅲ	1
西蒲区	岩室小学校	6,563.8	昭和44年～平成17年	136,537	156	0	129	1,057.2	46.3	50.9	35.2	60.8	100.0	Ⅲ	4
西蒲区	和納小学校	6,122.7	平成3年～平成11年	155,416	241	0	175	886.7	49.9	35.0	44.5	65.7	100.0	Ⅲ	4
西蒲区	鏡郷小学校	4,245.2	昭和49年～平成14年	136,065	97	0	160	849.8	50.6	26.5	49.4	87.8	98.1	Ⅲ	2
西蒲区	升潟小学校	3,462.2	昭和40年～平成10年	136,343	36	0	77	1,770.2	31.6	45.0	38.7	64.8	98.3	Ⅲ	4
西蒲区	曾根小学校	5,571.6	昭和49年～平成16年	145,085	210	0	185	783.1	52.0	30.1	47.3	86.7	98.2	Ⅲ	2
西蒲区	潟東小学校	2,964.3	昭和45年～平成23年	212,930	180	0	256	831.1	51.0	11.6	58.0	64.3	96.1	Ⅲ	1
西蒲区	中之口西小学校	4,865.0	昭和56年～平成3年	128,578	279	0	149	861.1	50.4	32.7	45.8	64.7	100.0	Ⅲ	2
西蒲区	中之口東小学校	4,432.0	昭和61年	137,528	264	0	110	1,247.9	42.4	40.3	41.4	72.8	100.0	Ⅲ	4
西蒲区	越前小学校	4,348.0	平成7年～平成9年	103,930	186	0	55	1,886.3	29.2	79.1	18.9	54.1	100.0	Ⅲ	4
西蒲区	巻南小学校	7,981.5	昭和53年～平成26年	247,536	294	0	373	662.8	54.5	21.4	52.3	68.8	99.8	Ⅲ	1
西蒲区	巻北小学校	8,086.2	昭和49年～平成21年	266,620	324	0	542	491.3	58.0	14.9	56.1	86.3	100.0	Ⅲ	1
西蒲区	漆山小学校	4,775.4	昭和62年～平成16年	152,080	252	0	158	960.9	48.3	30.2	47.2	69.6	100.0	Ⅲ	4
西蒲区	松野尾小学校	4,033.0	平成3年～平成5年	126,225	204	0	80	1,575.3	35.7	50.4	35.5	62.3	100.0	Ⅲ	4
合計	小学校 ()は児童数あたりの平均	656,343.6	—	25,007,818	20,771	0	37,997	(657.6)	—	(17.3)	—	—	—	—	—
平均	施設数 106	6,191.9	—	235,923	196	0	358	879.9	—	25.4	—	65.4	98.5	—	—

2) 中学校

施設一覧				コスト状況			利用状況		利用コスト状況		利用量		品質情報		区域区分	
区名	施設名	使用面積 (㎡)	建築年	市の支出 (千円)	市の収入 (千円)	指定管理料 (千円)	生徒数 (人)	利用コスト (千円)	偏差値	1人当り 面積(㎡)	偏差値	償却率 (%)	耐震化 率 (%)	圏域 区分	領域 区分	
北区	松浜中学校	7,469.1	昭和51年～平成3年	266,834	102	0	319	836.2	53.1	23.4	54.6	93.1	98.9	Ⅲ	1	
北区	南浜中学校	4,371.4	昭和47年～平成1年	144,223	64	0	98	1,471.0	38.6	44.6	43.5	87.0	99.1	Ⅲ	4	
北区	滝川中学校	5,136.4	昭和53年～平成11年	178,253	78	0	177	1,006.6	49.2	29.0	51.6	86.0	98.9	Ⅲ	3	
北区	葛塚中学校	11,919.2	平成16年	284,588	205	0	355	801.1	53.9	33.6	49.3	47.0	100.0	Ⅲ	2	
北区	木崎中学校	6,202.9	平成1年～平成29年	209,737	144	0	191	1,097.3	47.1	32.5	49.8	53.0	100.0	Ⅲ	4	
北区	岡方中学校	4,764.7	平成8年～平成29年	134,025	97	0	88	1,521.9	37.4	54.1	38.5	49.1	100.0	Ⅲ	4	
北区	早通中学校	8,689.2	昭和59年～平成22年	255,640	227	0	275	928.8	51.0	31.6	50.3	79.1	100.0	Ⅲ	1	
北区	光晴中学校	8,046.0	平成5年～平成16年	254,332	192	0	357	711.9	55.9	22.5	55.0	58.6	100.0	Ⅲ	1	
東区	東新潟中学校	8,654.0	昭和50年～平成7年	323,462	186	0	484	667.9	56.9	17.9	57.4	80.8	97.7	Ⅲ	1	
東区	山の下中学校	7,883.9	昭和44年～平成15年	310,981	191	0	394	788.8	54.2	20.0	56.3	84.2	98.4	Ⅲ	1	
東区	大形中学校	7,277.3	昭和56年～平成26年	308,330	175	0	421	732.0	55.5	17.3	57.8	63.0	100.0	Ⅲ	1	
東区	石山中学校	8,397.1	昭和48年～平成1年	293,896	134	0	376	781.3	54.3	22.3	55.1	89.3	95.3	Ⅲ	1	
東区	藤見中学校	9,243.1	昭和36年～平成18年	336,046	144	0	426	788.5	54.2	21.7	55.5	43.3	98.0	Ⅲ	1	
東区	木戸中学校	9,023.8	昭和45年～昭和63年	341,260	164	0	491	694.7	56.3	18.4	57.2	59.3	94.5	Ⅲ	1	
東区	東石山中学校	8,075.8	昭和55年～平成5年	329,456	148	0	457	720.6	55.7	17.7	57.6	61.4	97.1	Ⅲ	1	
東区	下山中学校	7,259.1	平成1年～平成15年	264,873	156	0	360	735.3	55.4	20.2	56.3	71.6	100.0	Ⅲ	1	
中央区	関屋中学校	9,804.8	昭和48年～平成30年	330,562	174	0	456	724.5	55.6	21.5	55.6	68.5	99.9	Ⅲ	1	
中央区	鳥屋野中学校	8,635.4	昭和46年～平成23年	494,752	78	0	809	611.5	58.2	10.7	61.2	90.6	98.2	Ⅲ	1	
中央区	白新中学校	9,210.1	昭和36年～平成26年	285,990	140	0	226	1,264.8	43.3	40.8	45.5	85.4	99.4	Ⅲ	4	
中央区	寄居中学校	7,979.3	昭和26年～平成14年	242,709	162	0	259	936.5	50.8	30.8	50.7	45.9	99.8	Ⅲ	1	
中央区	新潟柳都中学校	7,319.5	平成6年～平成28年	232,131	60	0	186	1,247.7	43.7	39.4	46.3	33.1	100.0	Ⅲ	4	
中央区	宮浦中学校	8,844.1	昭和62年～平成15年	340,507	165	0	489	696.0	56.3	18.1	57.3	51.7	100.0	Ⅲ	1	
中央区	上山中学校	8,393.3	昭和53年～令和3年	442,698	101	0	752	588.6	58.7	11.2	60.9	79.8	97.8	Ⅲ	1	
中央区	山潟中学校	7,749.4	昭和58年～平成9年	267,307	158	0	420	636.1	57.7	18.5	57.1	78.3	100.0	Ⅲ	1	
江南区	大江山中学校	5,216.2	昭和41年～平成3年	159,549	127	0	162	984.1	49.7	32.2	50.0	82.3	97.7	Ⅲ	3	
江南区	菅野木中学校	7,341.6	昭和60年	228,457	156	0	245	931.8	50.9	30.0	51.1	76.4	100.0	Ⅲ	1	
江南区	岡川中学校	4,290.5	昭和58年～平成5年	107,754	90	0	52	2,070.5	24.9	82.5	23.8	78.9	100.0	Ⅲ	4	
江南区	横越中学校	8,264.3	昭和54年～平成15年	218,172	196	0	314	694.2	56.3	26.3	53.0	54.8	100.0	Ⅲ	1	
江南区	亀田中学校	9,650.1	昭和52年～令和3年	417,949	209	0	622	671.6	56.8	15.5	58.7	43.1	98.9	Ⅲ	1	
江南区	亀田西中学校	7,750.0	昭和57年～平成1年	315,597	183	0	354	891.0	51.8	21.9	55.4	71.7	100.0	Ⅲ	1	
秋葉区	新津第一中学校	9,315.3	昭和49年～平成26年	329,753	72	0	589	559.7	59.4	15.8	58.5	32.7	99.7	Ⅲ	1	
秋葉区	新津第二中学校	8,988.5	昭和56年～平成26年	370,311	174	0	621	596.0	58.6	14.5	59.2	41.5	100.0	Ⅲ	1	
秋葉区	新津第五中学校	9,683.7	昭和59年～平成16年	227,598	154	0	353	644.3	57.5	27.4	52.5	66.0	100.0	Ⅲ	1	
秋葉区	小倉中学校	3,343.7	昭和44年～平成26年	142,827	62	0	70	2,039.5	25.6	47.8	41.9	78.1	95.1	Ⅲ	4	
秋葉区	金津中学校	5,969.1	平成10年～平成11年	128,817	96	0	102	1,262.0	43.3	58.5	36.3	47.9	100.0	Ⅲ	4	
秋葉区	小須戸中学校	6,596.8	昭和38年～平成25年	208,455	55	0	231	902.2	51.6	28.6	51.9	52.8	94.8	Ⅲ	1	
南区	白南中学校	6,838.4	平成15年	138,697	108	0	128	1,082.7	47.4	53.4	38.9	39.2	100.0	Ⅲ	4	
南区	白根第一中学校	8,502.0	昭和50年～平成24年	227,791	189	0	313	727.2	55.6	27.2	52.6	78.2	98.9	Ⅲ	1	
南区	臼井中学校	4,419.0	昭和35年～平成24年	110,428	0	0	61	1,810.3	30.8	72.4	29.0	31.7	100.0	Ⅲ	4	
南区	白根北中学校	7,213.8	平成4年～平成10年	268,517	168	0	353	760.2	54.8	20.4	56.1	60.9	100.0	Ⅲ	1	
南区	味方中学校	6,845.1	平成1年～平成4年	126,627	60	0	74	1,710.4	33.1	92.5	18.5	64.0	100.0	Ⅲ	4	
南区	月潟中学校	6,471.8	平成5年～平成20年	133,705	84	0	84	1,590.7	35.8	77.0	26.6	48.0	100.0	Ⅲ	4	
西区	坂井輪中学校	8,940.2	昭和40年～平成31年	432,644	185	0	669	646.4	57.4	13.4	59.8	84.1	99.8	Ⅲ	1	
西区	内野中学校	8,968.8	昭和48年～平成29年	415,387	162	0	730	568.8	59.2	12.3	60.4	73.2	98.9	Ⅲ	1	
西区	赤塚中学校	5,028.0	昭和43年～平成31年	171,273	95	0	157	1,090.3	47.3	32.0	50.1	67.0	98.8	Ⅲ	3	
西区	中野小屋中学校	4,122.1	昭和53年～平成8年	137,503	126	0	52	2,641.9	11.8	79.3	25.4	80.3	97.3	Ⅲ	4	
西区	小針中学校	8,951.8	昭和46年～平成21年	513,845	162	0	821	625.7	57.9	10.9	61.1	90.9	97.9	Ⅲ	1	
西区	五十嵐中学校	8,577.9	昭和52年～平成4年	356,247	144	0	549	648.6	57.4	15.6	58.6	75.9	95.7	Ⅲ	1	
西区	小新中学校	7,912.8	昭和46年～平成1年	236,066	174	0	315	748.9	55.1	25.1	53.7	63.6	99.0	Ⅲ	1	
西区	黒崎中学校	10,050.2	昭和40年～平成17年	299,856	150	0	516	580.8	58.9	19.5	56.6	88.8	100.0	Ⅲ	1	
西蒲区	岩室中学校	6,178.2	昭和42年～平成31年	158,218	72	0	185	854.8	52.7	33.4	49.4	35.5	98.9	Ⅲ	2	
西蒲区	西川中学校	11,856.9	昭和61年～平成9年	228,938	179	0	264	866.5	52.4	44.9	43.4	80.0	100.0	Ⅲ	2	
西蒲区	潟東中学校	5,610.6	昭和53年～平成31年	190,665	98	0	123	1,549.3	36.8	45.6	43.0	67.9	100.0	Ⅲ	4	
西蒲区	中之口中学校	6,211.3	平成26年～平成26年	161,065	84	0	128	1,257.7	43.4	48.5	41.5	17.5	100.0	Ⅲ	4	
西蒲区	巻西中学校	9,221.5	昭和56年～平成30年	216,021	188	0	328	658.0	57.2	28.1	52.1	68.5	100.0	Ⅲ	1	
西蒲区	巻東中学校	8,839.0	昭和56年～平成13年	203,376	174	0	284	715.5	55.8	31.1	50.5	67.6	100.0	Ⅲ	1	
合計	中学校	427,517.7	—	14,454,700	7,621	0	18,715	(772.0)	—	(22.8)	—	—	—	—	—	
平均	()は生徒数あたりの平均	7,634.2	—	258,120	136	0	334	970.9	—	32.2	—	65.1	99.0	—	—	
	施設数	56														

3) 中等教育学校・高等学校

施設一覧				品質情報		圏域区分
区名	施設名	使用面積 (m ²)	建築年	償却率 (%)	耐震化率 (%)	
中央区	高志中等教育学校	16,860.3	昭和55年～平成28年	72.6	100.0	I
中央区	万代高等学校	12,072.0	平成15年	51.9	100.0	I
中央区	明鏡高等学校	11,142.0	平成7年	55.4	100.0	I
合計	学校教育施設	40,074.3	—	—	—	—
平均	施設数 3	13,358.1	—	59.9	100.0	—

4) 特別支援学校

施設一覧				品質情報		圏域区分
区名	施設名	使用面積 (m ²)	建築年	償却率 (%)	耐震化率 (%)	
東区	東特別支援学校	8,044.0	昭和58年～令和2年	54.1	100.0	I
西蒲区	西特別支援学校	6,303.3	昭和58年～平成22年	51.8	100.0	I
合計	特別支援学校	14,347.3	—	—	—	—
平均	施設数 2	7,173.7	—	53.0	100.0	—

5-2-15 公設デイサービスセンター

施設一覧				品質情報		圏域区分
区名	施設名	使用面積 (m ²)	建築年	償却率 (%)	耐震化率 (%)	
東区	老人デイサービスセンター大山台	116.9	平成11年	66.0	100.0	II
東区	老人デイサービスセンター藤見	591.9	平成12年	40.0	100.0	II
中央区	老人デイサービスセンター鏡淵	565.6	平成9年～平成17年	43.4	100.0	II
中央区	老人デイサービスセンター本町	589.0	平成12年	40.0	100.0	II
中央区	老人デイサービスセンターひばり	439.5	平成10年	43.5	100.0	II
中央区	老人デイサービスセンター早川町	554.3	平成6年	51.6	100.0	II
南区	老人デイサービスセンター味方	779.8	平成12年～平成16年	35.6	100.0	II
南区	老人デイサービスセンター月潟	637.4	平成8年	50.6	100.0	II
西区	老人デイサービスセンター黒埼荘	407.7	平成3年～平成12年	55.7	100.0	II
西蒲区	老人デイサービスセンター潟東	624.6	平成6年	74.1	100.0	II
西蒲区	老人デイサービスセンター中之口	404.3	平成7年	85.9	100.0	II
西蒲区	老人デイサービスセンター巻	580.4	平成11年	38.9	100.0	II
合計	公設デイサービスセンター	6,291.3	—	—	—	—
平均	施設数 12	524.3	—	52.1	100.0	—

5-2-16 公営住宅

施設一覧				品質情報		圏域区分
区名	施設名	使用面積 (m ²)	建築年	償却率 (%)	耐震化率 (%)	
北区	松浜町住宅	17,237.5	昭和31年～平成5年	85.2	95.3	-
北区	栄町住宅	36.4	昭和30年	100.0	0.0	-
北区	法花鳥屋住宅	976.8	平成8年	52.9	100.0	-
東区	中山住宅	16,493.4	昭和53年～令和3年	84.5	98.2	-
東区	秋葉通住宅	14,813.2	昭和42年～平成13年	75.6	94.0	-
東区	松島住宅	3,001.5	昭和42年～平成5年	84.9	100.0	-
東区	船江町住宅	7,601.4	平成2年～平成4年	65.8	100.0	-
東区	大山台住宅	907.9	平成1年～平成31年	69.6	100.0	-
東区	桃山町第1住宅	20,626.6	昭和11年～令和2年	76.2	99.3	-
東区	桃山町第2住宅	3,303.6	昭和61年	72.6	100.0	-
東区	平和台住宅	5,189.7	昭和41年～平成8年	100.0	1.1	-
東区	新石山住宅	45,929.9	昭和51年～平成31年	80.1	97.5	-
東区	石山住宅	34,396.7	昭和62年～平成5年	67.3	100.0	-
東区	石山第1住宅	10,824.8	昭和38年～令和3年	79.5	100.0	-
東区	新藤見住宅	8,654.5	昭和58年～平成13年	78.2	100.0	-
東区	藤見町第1住宅	8,923.2	昭和62年～平成18年	45.6	100.0	-
東区	藤見町第1住宅(県移管分)	6,732.2	平成16年	35.4	100.0	-
東区	藤見町第2住宅	10,109.0	平成13年～平成19年	36.2	100.0	-
東区	物見山第1住宅	460.5	平成27年	27.6	100.0	-
東区	物見山第2住宅	470.4	昭和62年	100.0	100.0	-
東区	石山第2住宅	15,819.8	昭和41年～令和3年	77.1	99.7	-
中央区	関屋大川前住宅	5,023.3	平成18年	33.0	100.0	-
中央区	汐見台住宅	8,065.5	昭和40年～平成7年	99.8	55.3	-
中央区	川岸町住宅	1,707.6	昭和56年～平成8年	86.5	100.0	-
中央区	シルバーハウジング早川町住宅	2,523.9	平成6年	57.4	100.0	-
中央区	稲荷町住宅	8,753.5	昭和60年	77.5	100.0	-
中央区	窪田町住宅	3,083.4	平成11年	46.2	100.0	-
中央区	古町みなど住宅	2,618.4	令和1年	3.1	100.0	-
中央区	西湊町通1/町住宅	4,020.6	平成11年	46.2	100.0	-
中央区	西湊町通2/町住宅	3,162.1	平成11年	46.2	100.0	-
中央区	二葉町住宅	1,700.0	昭和61年	77.5	100.0	-
中央区	二葉町第2住宅	1,781.8	平成9年	53.0	100.0	-
中央区	日和山住宅	3,741.8	昭和46年～平成8年	87.9	90.6	-
中央区	宮浦住宅	3,862.1	昭和48年～昭和58年	80.6	98.6	-
中央区	明石住宅	3,852.9	昭和57年～平成2年	83.0	100.0	-
江南区	曾野木住宅	53,101.8	昭和44年～平成26年	71.1	98.6	-
江南区	亀田向陽住宅	4,457.4	平成26年	19.1	100.0	-
江南区	亀田東町住宅	84.3	昭和33年	100.0	0.0	-
江南区	亀田大月住宅	2,537.1	昭和57年	85.7	100.0	-
秋葉区	新津新栄町住宅	7,261.7	昭和48年～平成15年	97.1	94.1	-
秋葉区	新津田島住宅	2,074.1	平成24年～平成25年	36.8	100.0	-
秋葉区	新金沢町住宅	2,827.8	平成8年～平成10年	95.1	100.0	-
秋葉区	中新田住宅	1,589.8	平成11年～平成12年	45.1	100.0	-
秋葉区	西島住宅	1,345.6	平成11年～平成15年	92.4	100.0	-
秋葉区	小須戸大川前住宅	1,618.2	平成9年	50.7	100.0	-
秋葉区	小須戸文京町住宅	5,648.1	昭和51年～平成23年	61.3	98.8	-
秋葉区	小須戸本町住宅	1,032.4	平成2年～平成3年	67.3	100.0	-
南区	新鯉沼住宅	4,118.0	昭和52年～平成24年	56.6	100.0	-
西区	大野藤山住宅	3,502.0	昭和55年	88.6	96.3	-
西区	内野駅前住宅	2,810.7	平成5年	60.8	100.0	-
西区	小針住宅	730.1	昭和33年	100.0	0.0	-
西区	寺尾第3住宅	359.0	昭和37年	100.0	0.0	-
西区	小針西住宅	1,524.7	昭和36年～昭和55年	100.0	0.0	-
西区	小針ヶ丘住宅	875.2	昭和34年～昭和52年	100.0	0.0	-
西区	小針第1住宅	4,210.9	平成5年～令和2年	58.3	100.0	-
西区	小針第2住宅	5,018.8	平成8年～令和3年	53.4	100.0	-
西蒲区	巻12区住宅	66.1	昭和27年	100.0	0.0	-
西蒲区	巻13区第1住宅	265.8	昭和56年	100.0	100.0	-
西蒲区	巻13区第2住宅	96.0	昭和61年	77.0	100.0	-
西蒲区	巻13区第3住宅	278.3	昭和58年～昭和63年	79.9	100.0	-
西蒲区	巻1区住宅	667.8	平成27年	27.5	100.0	-
西蒲区	赤縮住宅	339.5	昭和57年～昭和58年	100.0	100.0	-
西蒲区	前田住宅	475.3	昭和59年～昭和61年	100.0	100.0	-
西蒲区	天神町住宅	403.6	昭和35年～昭和59年	100.0	13.7	-
合計	公営住宅	395,725.8	-	-	-	-
平均	施設数 64	6,183.2	-	71.8	84.9	-

5-2-17 斎場

施設一覧				品質情報		圏域区分
区名	施設名	使用面積(m ²)	建築年	償却率(%)	耐震化率(%)	
江南区	亀田斎場	1,308.1	平成4年	56.0	100.0	II
秋葉区	新津斎場	633.0	昭和55年	44.0	100.0	II
南区	白根斎場	1,806.8	平成18年	28.0	100.0	II
西区	青山斎場	5,115.8	平成7年	49.3	100.0	I
西蒲区	巻斎場	674.1	昭和43年～平成2年	90.5	60.5	II
合計	斎場	9,537.9	—	—	—	—
平均	施設数 5	1,907.6	—	53.5	92.1	—

5-2-18 レクリエーション施設

1) 観光施設

施設一覧				コスト状況			利用状況		利用コスト状況		単位利用量		品質情報		圏域区分	領域区分
区名	施設名	使用面積(m ²)	建築年	市の支出(千円)	市の収入(千円)	指定管理料(千円)	利用者数(人)	開館日数	利用コスト(千円)	偏差値	1日当り利用者数	偏差値	償却率(%)	耐震化率(%)		
北区	水の駅「ビュー福島潟」	3,775.0	平成9年～平成19年	3,475	3,131	67,650	63,006	289	1,079	40.6	218	44.1	50.6	100.0	I	4
中央区	新潟市マンガの家	349.1	—	7,700	14	10,943	16,841	289	1,106	40.0	58	40.3	—	—	I	4
中央区	水族館	11,614.3	平成2年～平成25年	2,960	301,235	611,712	364,392	359	0,860	45.4	1,015	62.9	49.4	100.0	I	3
中央区	新潟市マンガ・アニメ情報館	914.5	—	40,226	23,378	51,915	98,940	301	0,695	49.0	329	46.7	—	—	I	4
中央区	食と花の交流センター	3,887.8	平成26年～平成27年	1,266	16	32,045	611,448	349	0,054	63.1	1,752	80.3	26.0	100.0	I	1
中央区	新潟市食育・花育センター	2,861.1	平成23年	1,700	0	76,193	235,514	321	0,331	57.0	734	56.2	23.7	100.0	I	1
中央区	天寿園	2,101.7	昭和63年～平成7年	10,459	1,580	50,063	45,502	310	1,295	35.9	147	42.4	86.5	100.0	II	4
中央区	動物ふれあいセンター	1,657.9	平成24年	2,491	32	67,690	230,296	321	0,305	57.6	717	55.9	32.2	100.0	I	1
秋葉区	石油の里古代館	247.0	昭和63年	0	0	1,994	1,148	296	1,737	26.2	4	39.0	70.4	100.0	II	4
秋葉区	里山ビジターセンター	1,074.0	昭和63年～平成1年	455	11	8,670	27,351	296	0,333	57.0	92	41.1	65.8	100.0	II	2
秋葉区	花とみどり館	2,549.3	平成4年～平成18年	2,750	834	24,068	210,468	361	0,123	61.6	583	52.7	61.9	100.0	II	1
南区	アグリパーク	3,465.3	平成26年	11,551	1	108,929	166,339	342	0,724	48.4	486	50.4	27.8	100.0	I	3
西蒲区	岩室観光施設いわむろや	1,123.4	平成16年～平成22年	423	1,060	25,713	143,362	301	0,175	60.4	476	50.2	38.4	100.0	I	1
西蒲区	じよんのび館	3,079.3	平成4年～平成22年	3,372	1,207	18,944	89,024	298	0,237	59.1	299	46.0	58.2	100.0	I	2
合計	観光施設 ()は利用者数または1日あたりの平均	38,699.4	—	88,828	332,499	1,156,529	2,303,631	4,433	(0.396)	—	(520)	—	—	—	—	—
平均	施設数 14	2,764.2	—	6,345	23,750	82,609	164,545	317	0.647	—	494	—	49.2	100.0	—	—

2) キャンプ場

施設一覧				品質情報		圏域区分
区名	施設名	使用面積(m ²)	建築年	償却率(%)	耐震化率(%)	
北区	海辺の森	1,349.6	平成5年～平成14年	88.2	100.0	I

5-2-19 保養施設

施設一覧				コスト状況			利用状況		利用コスト状況		単位利用量		品質情報		圏域区分	領域区分
区名	施設名	使用面積(m ²)	建築年	市の支出(千円)	市の収入(千円)	指定管理料(千円)	利用者数(人)	開館日数	利用コスト(千円)	偏差値	1日当り利用者数	偏差値	償却率(%)	耐震化率(%)		
秋葉区	小須戸温泉健康センター	1,048.3	平成7年～平成8年	6,985	842	31,329	79,569	311	0,471	53.9	256	44.9	89.1	100.0	III	2
西区	ふれあい健康センター(アクアパークにいがた)	3,999.4	平成12年	0	0	104,293	187,560	273	0,556	52.1	687	55.1	56.3	100.0	II	1
西蒲区	岩室健康増進センター	1,186.7	平成1年～平成19年	3,163	9,258	40,206	34,669	270	0,984	42.7	128	41.9	51.9	100.0	II	4
合計	保養施設 ()は利用者数または1日あたりの平均	6,234.4	—	10,148	10,100	175,828	301,798	854	(0.583)	—	(353)	—	—	—	—	—
平均	施設数 3	2,078.1	—	3,383	3,367	58,609	100,599	285	0.670	—	357	—	65.8	100.0	—	—

5-2-20 老人ホーム

施設一覧				品質情報		圏域区分
区名	施設名	使用面積 (㎡)	建築年	償却率 (%)	耐震化率 (%)	
東区	特別養護老人ホーム大山台ホーム	5,142.2	昭和54年～平成18年	76.5	99.0	I
東区	養護老人ホーム松鶴荘	3,059.6	昭和53年～平成4年	84.3	96.2	I
合計	老人ホーム	8,201.8	—	—	—	—
平均	施設数 2	4,100.9	—	80.4	97.6	—

5-2-21 その他公共用施設

施設一覧				品質情報		圏域区分
区名	施設名	使用面積 (㎡)	建築年	償却率 (%)	耐震化率 (%)	
東区	新潟市職業訓練センター	1,371.0	昭和58年	68.7	100.0	III
中央区	国際友好会館	554.5	平成17年	43.2	100.0	I
中央区	新潟市芸術創造村・国際青少年センター	6,297.6	昭和63年～平成30年	40.4	100.0	I
中央区	万代島多目的広場	2,885.4	昭和41年	100.0	100.0	I
中央区	新潟市産業振興センター	8,875.4	昭和62年～平成4年	68.2	100.0	I
秋葉区	新津地区グリーンセンター	831.0	昭和58年～昭和59年	85.6	100.0	III
西蒲区	入徳館野外研修場	1,023.0	昭和14年～昭和55年	90.2	100.0	I
合計	その他公共用施設	21,837.8	—	—	—	—
平均	施設数 7	3,119.7	—	70.9	100.0	—

5-2-22 教育系施設

1) 教育センター

施設一覧			コスト状況			利用状況		利用コスト状況		利用量		品質情報		圏域区分	領域区分
区名	施設名	使用面積 (㎡)	建築年	市の支出 (千円)	市の収入 (千円)	指定管理料 (千円)	職員数 (人)	建物1㎡当りのコスト (千円)	偏差値	1人当り面積(㎡)	偏差値	償却率 (%)	耐震化率 (%)		
北区	北区教育相談室	416.2	昭和47年～平成7年	11,662	0	0	5	28,023	62.4	83.2	46.1	85.0	52.2	II	2
中央区	教育相談センター	3,645.1	昭和54年～平成6年	133,832	0	0	34	36,715	58.0	107.2	39.4	66.1	100.0	I	2
江南区	江南区教育相談室	426.6	平成19年	10,921	0	0	5	25,598	63.6	85.3	45.5	54.6	100.0	II	2
秋葉区	秋葉区教育相談室	146.2	平成26年～平成30年	10,839	0	0	5	74,158	39.3	29.2	61.0	23.5	100.0	II	3
南区	南区教育相談室	149.7	平成13年～平成13年	10,289	0	0	5	68,754	42.0	29.9	60.8	39.4	100.0	II	3
西蒲区	西蒲区教育相談室	146.8	昭和58年	10,313	0	0	5	70,252	41.2	29.4	61.0	71.8	100.0	II	3
西蒲区	総合教育センター	2,854.0	平成7年	187,482	0	0	24	65,691	43.5	118.9	36.2	51.2	100.0	I	4
合計	教育センター ()は面積または職員あたりの平均	7,784.5	—	375,338	0	0	83	(48,216)	—	(93.8)	—	—	—	—	—
平均	施設数 7	1,112.1	—	53,620	0	0	12	52,742	—	69.0	—	55.9	93.2	—	—

2) 給食センター

施設一覧				コスト状況			利用状況		利用コスト状況		単位利用量		品質情報		圏域区分	領域区分
区名	施設名	使用面積 (㎡)	建築年	市の支出 (千円)	市の収入 (千円)	指定管理料 (千円)	年間食数	1日あたり食数	利用コスト (千円)	偏差値	建物1㎡当り日利用量	偏差値	償却率 (%)	耐震化率 (%)		
北区	葛塚学校給食センター	977.1	平成16年	50,868	0	0	202,078	838	0.252	57.6	0.858	47.4	47.0	100.0	III	2
北区	光晴学校給食センター	439.7	平成7年～平成8年	34,419	0	0	82,660	343	0.416	40.6	0.780	45.0	52.8	100.0	III	4
江南区	亀田学校給食センター	1,621.7	平成24年	90,041	0	0	404,450	1,664	0.223	60.6	1.026	52.7	42.2	100.0	III	1
秋葉区	新津西部学校給食センター	2,030.6	平成18年	140,005	0	0	667,131	2,745	0.210	61.9	1.352	62.8	44.8	100.0	III	1
秋葉区	新津東部学校給食センター	908.3	昭和58年～平成14年	130,046	0	0	392,887	1,584	0.331	49.4	1.744	74.9	100.0	100.0	III	3
秋葉区	小須戸学校給食センター	872.7	平成6年	57,054	0	0	131,920	538	0.432	38.9	0.617	40.0	73.6	100.0	III	4
南区	白根学校給食センター	2,255.1	平成7年～平成20年	106,829	0	0	441,796	1,811	0.242	58.6	0.803	45.7	51.4	100.0	III	2
南区	月潟学校給食センター	633.8	平成20年	40,715	0	0	129,954	533	0.313	51.3	0.840	46.9	42.9	100.0	III	2
西区	黒崎学校給食センター	1,409.6	平成4年～平成16年	94,454	0	0	346,275	1,449	0.273	55.4	1.028	52.7	57.5	100.0	III	1
西蒲区	西川学校給食センター	1,010.1	平成15年	47,525	0	0	148,533	782	0.320	50.6	0.774	44.8	34.0	100.0	III	2
西蒲区	潟東学校給食センター	472.7	平成14年～平成15年	33,522	0	0	74,048	301	0.453	36.8	0.637	40.6	52.0	100.0	III	4
西蒲区	中之口学校給食センター	597.0	昭和62年～平成9年	41,088	0	0	78,586	327	0.523	29.5	0.548	37.8	90.3	100.0	III	4
西蒲区	巻学校給食センター	1,541.3	平成25年	109,961	0	0	455,527	1,882	0.241	58.7	1.221	58.7	44.1	100.0	III	1
合計	給食センター ()は食数または㎡日あたりの平均	14,769.6	—	976,527	0	0	3,555,845	14,797	(0.275)	—	(1.008)	—	—	—	—	—
平均	施設数 13	1,136.1	—	75,117	0	0	273,527	1,138	0.325	—	0.941	—	56.3	100.0	—	—

5-2-23 庁舎系施設

1) 本庁舎

施設一覧				コスト状況			利用状況		利用コスト状況		利用量		品質情報		圏域区分	領域区分
区名	施設名	使用面積 (㎡)	建築年	市の支出 (千円)	市の収入 (千円)	指定管理料 (千円)	利用者数 (人)	職員数 (人)	利用コスト (千円)	偏差値	1人当り 面積(㎡)	偏差値	償却率 (%)	耐震化 率 (%)		
中央区	本庁舎(本館)	23,620.7	平成1年	5,291,617	13,241	0	782,107	675	6,749	57.5	35.0	51.5	60.9	100.0	I	1
中央区	本庁舎(分館)	12,004.8	昭和36年～平成26年	2,686,305	0	0	782,107	340	3,435	61.6	35.3	51.4	99.8	0.6	I	1
中央区	白山浦庁舎	7,326.7	昭和36年～平成14年	2,450,826	0	0	782,107	330	3,134	62.0	22.2	56.3	97.2	24.3	I	1
中央区	上大川前庁舎	1,538.2	昭和54年	256,704	0	0	782,107	35	0,328	65.5	43.9	48.2	81.9	0.0	I	2
合計	本庁舎 ()は管内人口または職員あたりの平均	44,490.4	—	10,685,452	13,241	0	782,107	1,380	(13,645)	—	(32.2)	—	—	—	—	—
平均	施設数 4	11,122.6	—	2,671,363	3,310	0	—	136	3,412	—	34.1	—	85.0	31.2	—	—

2) 区役所

施設一覧				コスト状況			利用状況		利用コスト状況		利用量		品質情報		圏域区分	領域区分
区名	施設名	使用面積 (㎡)	建築年	市の支出 (千円)	市の収入 (千円)	指定管理料 (千円)	利用者数 (人)	職員数 (人)	利用コスト (千円)	偏差値	1人当り 面積(㎡)	偏差値	償却率 (%)	耐震化 率 (%)		
北区	北区役所	4,545.6	昭和37年～平成8年	1,362,045	2,344	0	72,946	206	18,640	42.5	22.1	56.3	82.5	39.7	II	3
東区	東区役所	27,627.2	平成5年	1,577,612	59,580	0	135,377	227	11,213	51.9	121.4	19.2	53.7	100.0	II	2
中央区	中央区役所	7,311.0	平成29年	1,985,401	7,859	0	174,105	312	11,358	51.7	23.4	55.8	10.3	100.0	II	1
江南区	江南区役所	6,834.3	平成2年～平成22年	1,405,920	1,861	0	68,365	213	20,538	40.2	32.1	52.6	63.7	100.0	II	3
秋葉区	秋葉区役所	11,328.9	昭和63年	1,383,953	21,822	0	76,267	212	17,860	43.5	53.4	44.6	65.8	100.0	II	4
南区	南区役所	6,158.4	昭和46年～平成16年	1,096,675	3,825	0	43,969	162	24,855	34.7	38.0	50.4	95.7	8.4	II	3
西区	西区役所	5,061.4	平成9年～平成25年	1,685,263	1,816	0	155,546	256	10,823	52.4	19.8	57.2	25.9	100.0	II	1
西蒲区	西蒲区役所	4,020.5	昭和36年～昭和52年	1,306,639	1,525	0	55,532	186	23,502	36.4	21.6	56.5	92.2	0.0	II	3
合計	区役所 ()は管内人口または職員あたりの平均	72,887.3	—	11,803,508	100,632	0	782,107	1,774	(14,963)	—	(41.1)	—	—	—	—	—
平均	施設数 8	9,110.9	—	1,475,439	12,579	0	—	222	17,349	—	41.5	—	61.2	68.5	—	—

合計	庁舎系施設 ()は管内人口または職員あたりの平均	117,377.7	—	22,488,960	113,873	0	3,910,535	3,154	(5,722)	—	(37.2)	—	—	—	—	—
平均	施設数 12	9,781.5	—	1,874,080	9,489	0	—	263	12,703	—	39.0	—	69.1	56.1	—	—

3) 出張所

施設一覧				コスト状況			利用状況		利用コスト状況		利用量		品質情報		圏域区分	領域区分
区名	施設名	使用面積 (㎡)	建築年	市の支出 (千円)	市の収入 (千円)	指定管理料 (千円)	利用者数 (人)	職員数 (人)	利用コスト (千円)	偏差値	1人当り 面積(㎡)	偏差値	償却率 (%)	耐震化 率 (%)		
北区	北出張所	993.4	昭和46年～平成11年	83,402	77	0	26,228	13	3,177	56.4	76.4	60.1	70.7	100.0	III	1
東区	石山出張所	542.6	昭和54年～平成10年	93,319	191	0	39,501	16	2,358	59.2	33.9	64.2	44.9	99.2	III	1
中央区	南出張所	595.0	昭和55年	113,662	1,022	0	93,261	20	1,208	63.1	29.2	64.6	55.6	100.0	III	1
中央区	東出張所	2,586.8	昭和40年～平成27年	95,553	1,008	0	26,104	16	3,622	54.9	161.7	52.0	57.7	100.0	III	1
江南区	横越出張所	2,904.6	昭和60年～平成2年	55,030	1,754	0	12,131	9	4,392	52.3	322.7	36.5	71.0	100.0	III	2
秋葉区	小須戸出張所	633.8	平成9年	38,919	2,574	0	9,362	8	3,882	54.0	79.2	59.9	49.4	100.0	III	1
南区	味方出張所	2,561.2	平成13年～平成13年	41,615	0	0	4,078	9	10,205	32.6	284.6	40.2	39.4	100.0	III	4
南区	月潟出張所	1,638.4	昭和52年～平成6年	31,708	1,089	0	3,439	8	8,903	37.0	204.8	47.8	85.2	93.0	III	4
西区	西出張所	1,387.0	平成28年	98,998	88	0	35,194	14	2,810	57.6	102.7	57.6	10.8	100.0	III	1
西区	黒崎出張所	1,564.6	平成2年～平成4年	72,090	143	0	26,465	11	2,719	57.9	139.7	54.1	59.8	100.0	III	1
西蒲区	岩室出張所	3,146.8	昭和58年	33,827	457	0	8,151	9	4,094	53.3	349.6	34.0	71.8	100.0	III	2
西蒲区	西川出張所	2,278.5	平成7年	51,036	264	0	10,709	10	4,741	51.1	227.9	45.6	51.2	100.0	III	2
西蒲区	潟東出張所	2,347.9	昭和57年～平成2年	44,769	792	0	5,183	8	8,485	38.4	293.5	39.3	76.2	100.0	III	4
西蒲区	中之口出張所	2,445.7	昭和53年～平成5年	57,419	244	0	5,511	10	10,375	32.1	244.6	44.0	86.1	84.3	III	4
合計	出張所 ()は管内人口または職員あたりの平均 (全市人口あたりの平均)	25,626.2	—	911,347	9,703	0	305,317	161	(2,953)	—	(159.1)	—	—	—	—	—
平均	施設数 14	1,830.4	—	65,096	693	0	—	12	5,069	—	182.2	—	59.3	98.3	—	—

4) 連絡所

施設一覧				利用状況	利用量	品質情報		圏域区分
区名	施設名	使用面積 (㎡)	建築年	職員数 (人)	1人当り 面積(㎡)	償却率 (%)	耐震化 率 (%)	
北区	南浜連絡所	338.0	昭和52年	3	112.7	82.4	100.0	III
北区	濁川連絡所	367.4	昭和53年	3	122.5	83.8	100.0	III
北区	早通連絡所	27.0	昭和56年～平成24年	4	6.8	92.0	100.0	III
東区	大形連絡所	341.7	昭和54年～平成9年	4	85.4	82.0	100.0	III
中央区	入舟連絡所	82.6	昭和55年～平成12年	4	20.7	38.2	97.3	III
江南区	大江山連絡所	125.6	昭和55年～平成1年	3	41.9	74.7	100.0	III
江南区	曾野木連絡所	818.0	昭和62年～平成18年	5	163.6	66.1	100.0	III
江南区	両川連絡所	437.5	平成3年	3	145.8	57.9	100.0	III
西区	赤塚連絡所	366.5	昭和55年	3	122.2	69.6	100.0	III
西区	中野小屋連絡所	367.5	昭和58年	3	122.5	73.6	100.0	III
合計	連絡所 ()は面積または職員あたりの平均	3,271.7	—	35	(93.5)	—	—	—
平均	施設数 10	327.2	—	4	94.4	72.0	99.7	—

5-2-24 その他行政系施設

1) 保健所

施設一覧				品質情報		圏域区分
区名	施設名	使用面積 (m ²)	建築年	償却率 (%)	耐震化率 (%)	
中央区	新潟市総合保健医療センター	6,431.8	昭和62年～平成28年	65.9	100.0	I
中央区	急患診療センター	1,257.7	昭和62年～平成28年	65.9	100.0	I
中央区	新潟市口腔保健福祉センター	376.5	昭和62年～平成28年	65.9	100.0	I
合計	保健所	8,066.0	—	—	—	—
平均	施設数 3	2,688.7	—	65.9	100.0	—

2) 福祉施設（事務所系）

施設一覧				品質情報		圏域区分
区名	施設名	使用面積 (m ²)	建築年	償却率 (%)	耐震化率 (%)	
中央区	児童相談所	1,983.8	昭和43年～平成19年	28.1	100.0	I
中央区	乳児院はるかぜ	469.8	平成27年	30.5	100.0	I
合計	福祉施設(事務所系)	2,453.6	—	—	—	—
平均	施設数 2	1,226.8	—	29.3	100.0	—

3) その他行政系施設

施設一覧				品質情報		圏域区分
区名	施設名	使用面積 (m ²)	建築年	償却率 (%)	耐震化率 (%)	
西区	食肉衛生検査所	721.3	平成5年	56.0	100.0	I
西区	西清掃センター事務所	2,372.0	昭和41年～昭和63年	94.6	64.5	I
西区	文化財センター	4,757.3	平成23年	21.7	100.0	I
合計	その他行政系施設	7,850.6	—	—	—	—
平均	施設数 3	2,616.9	—	57.4	88.2	—

4) 環境施設

施設一覧				品質情報		圏域区分
区名	施設名	使用面積 (m ²)	建築年	償却率 (%)	耐震化率 (%)	
西区	衛生環境研究所	2,984.5	平成11年～平成17年	42.0	100.0	I

5) 産業研究施設

施設一覧				品質情報		圏域区分
区名	施設名	使用面積 (m ²)	建築年	償却率 (%)	耐震化率 (%)	
秋葉区	新潟市バイオリサーチセンター	1,094.5	平成17年	45.0	100.0	I
南区	農業活性化研究センター	1,903.7	平成25年	33.9	100.0	I
合計	産業研究施設	2,998.2	—	—	—	—
平均	施設数 2	1,499.1	—	39.4	100.0	—

5-3 新潟市施設カルテ対象施設における「領域4」の施設

中分類	小分類	施設数	領域4施設数	領域4施設名
ホール施設	市民会館	6	1	西新潟市市民会館
	文化会館	6	1	巻文化会館
	勤労者会館（ホール有）	1		
	生涯学習施設（ホール有）	2	2	白根学習館（白根地区公民館）、西川多目的ホール
コミュニティ系施設	コミュニティセンター	40	5	岡方コミュニティセンター、小林地域生活センター、根岸地域生活センター、鷺巻地域生活センター、中之口地区コミュニティセンター
	コミュニティハウス	15	3	関屋コミュニティハウス、寄居コミュニティハウス、二葉コミュニティハウス分館
	地区公民館	17	7	北地区公民館、横越地区公民館、味方地区公民館、月潟地区公民館、西地区公民館、岩室地区公民館、中之口地区公民館
	公民館	16	9	南浜公民館、木戸公民館、七徳公民館、中野小屋公民館、間瀬公民館、巻ふるさと会館、巻やすらぎ会館、漆山公民館、峰岡公民館
	地区集会場	23	3	小須戸地区ふれあい会館、新保地域研修センター、味方地区千日運動施設
	生涯学習施設（ホール無）	4	2	西川学習館（西川地区公民館）、潟東ゆう学館
	勤労者会館（ホール無）	3		
	市民会館（ホール無）	1		
	美術館	2	-	分析対象外
博物館・資料館	博物館	1		
	資料館	16	5	北区郷土博物館、會津八一記念館、岩室民俗史料館、潟東樋口記念美術館、中之口先人館
文化財的施設	文化財的施設	7	-	分析対象外
図書館	図書館	19	2	月潟図書館、潟東図書館
	図書室	20	7	アルザにいがた情報図書室、両川地区図書室、金津地区図書室、小須戸地区図書室、西内野地区図書室、真砂地区図書室、中之口地区図書室
スポーツ施設	総合体育施設	12	3	豊栄総合体育館、新潟市体育館、白根カルチャーセンター
	屋内体育施設	15	4	新津B&G海洋センター、新津武道館、味方体育館、みどりと森の運動公園体育施設
	屋外体育施設	7	1	小針野球場
	スケート場	1		
	プール	6	1	中之口B&G海洋センタープール
ひまわりクラブ	ひまわりクラブ	135	40	太夫浜、木崎第1・第2、木戸第1、桃山第2、牡丹山、鏡淵、白山第1、白山第2、紫竹山第1、紫竹山第2、紫竹山第3、上山第2、鳥屋野第2、桜が丘第3、桜が丘第4、山潟第2、山潟第3、東曾野木、両川、亀田第1、亀田第3、亀田東第1、亀田東第2、亀田東第3・第4、新津第三第1・第4、新通第1、新通第2、新通第3、西内野第3、小針第2、黒崎南、山田第1・第2、大野第2、立仏第2、岩室、和納、鑑郷、升潟、漆山、松野尾
子育て支援施設	児童館	14	5	豊栄児童センター、新潟市児童センター、白根南児童館、坂井輪児童館、岩室地域児童館
	子育て支援センター	16	4	早通南子育て支援センター、子育て応援ひろば、にいつ子育て支援センター育ちの森、岩室子育て支援センターほかいぼかコアラ
高齢者福祉施設	老人憩の家	29	10	老人憩の家しあわせ荘、老人憩の家岡山荘、老人憩の家なぎさ荘、老人憩の家ひばり荘、老人憩の家大江山荘、老人憩の家大淵荘、老人憩の家曾野木荘、老人憩の家両川荘、老人憩の家五十嵐中島荘、老人憩の家小針荘
	老人福祉センター	12	2	小須戸老人福祉センター、老人福祉センターいこいの家月寿荘
	その他高齢福祉施設	5	3	西川高齢者ふれあいセンター、高齢者生きがいのルーム中之口、中之口高齢者支援センター
保健福祉施設	保健福祉センター	8	6	北地域保健福祉センター、石山地域保健福祉センター、中央地域保健福祉センター、中央区東地域保健福祉センター、西地域保健福祉センター、黒埼地域保健福祉センター
	健康センター	14	3	入舟健康センター、味方健康センター、月潟健康センター
	社会福祉施設	4		
	障がい福祉施設	4	-	分析対象外
幼稚園	幼稚園	10	3	新津第二、小合東、小須戸
保育園	保育園	86	20	若葉、太田、越岡、三ツ森、二葉、白山、敷島、長嶺、曾野木、両川、横越小杉、新飯田、白井、岩室、かきの実、巻、七浦、漆山西、漆山東、松野尾
学校教育施設	小学校	106	27	南浜、岡方第一、岡方第二、豊栄南、有明台、大淵、東曾野木、両川、新関、小合、小合東、茨曾根、庄瀬、新飯田、白井、大鷲、木山、笠木、小瀬、黒崎南、岩室、和納、升潟、中之口東、越前、漆山、松野尾
	中学校	56	15	南浜、木崎、岡方、白新、新潟柳都、両川、小合、金津、白南、白井、味方、月潟、中野小屋、潟東、中之口
	高等学校	2	-	分析対象外
	中等教育学校	1	-	分析対象外
	特別支援学校	2	-	分析対象外
公設デイサービスセンター	公設デイサービスセンター	12	-	分析対象外
公営住宅	公営住宅	64	-	分析対象外
斎場	斎場	5	-	分析対象外
レクリエーション施設	観光施設	14	5	水の駅「ビュー福島島」、新潟市マンガの家、新潟市マンガ・アニメ情報館、天寿園、石油の里古代館
	キャンプ場	1	-	分析対象外
保養施設	保養施設	3	1	岩室健康増進センター
老人ホーム	老人ホーム	2	-	分析対象外
その他公共施設	公共用農業施設		-	分析対象外
	その他公共用施設	7	-	分析対象外
	墓苑		-	分析対象外
	公共用産業系施設		-	分析対象外
教育系施設	教育センター	7	1	総合教育センター
	給食センター	13	4	光晴学校給食センター、小須戸学校給食センター、潟東学校給食センター、中之口学校給食センター
庁舎系施設	本庁舎	4		
	区役所	8	1	秋葉区役所
	出張所	14	4	味方出張所、月潟出張所、潟東出張所、中之口出張所
	連絡所	10	-	分析対象外
	民間借上げ事業所		-	分析対象外
その他行政系施設	保健所	3	-	分析対象外
	福祉施設（事務所系）	2	-	分析対象外
	その他行政系施設	3	-	分析対象外
	環境施設	1	-	分析対象外
	産業研究施設	2	-	分析対象外
計		919	210	

- ・対象施設数は919施設ですが、条例が重複している施設が9施設あります。
- ・『分析対象外』施設は、施設数が少ないことや、統一的な利用コスト及び利用量の設定が難しいため分析対象外としています。
- ・領域4施設名称のうち、ひまわりクラブ・保育園・小学校・中学校については名称を省略しています。

令和3年度 新潟市財産白書

発行 令和4年3月

編集 新潟市 財務部 財産活用課

〒951-8550 新潟市中央区学校町通1番町602番地1

電話 : 025-226-2387

F A X : 025-228-3010

E - m a i l : zaisan@city.niigata.lg.jp

ホームページ : <https://www.city.niigata.lg.jp/>