



～安全な水 お客さまへ～



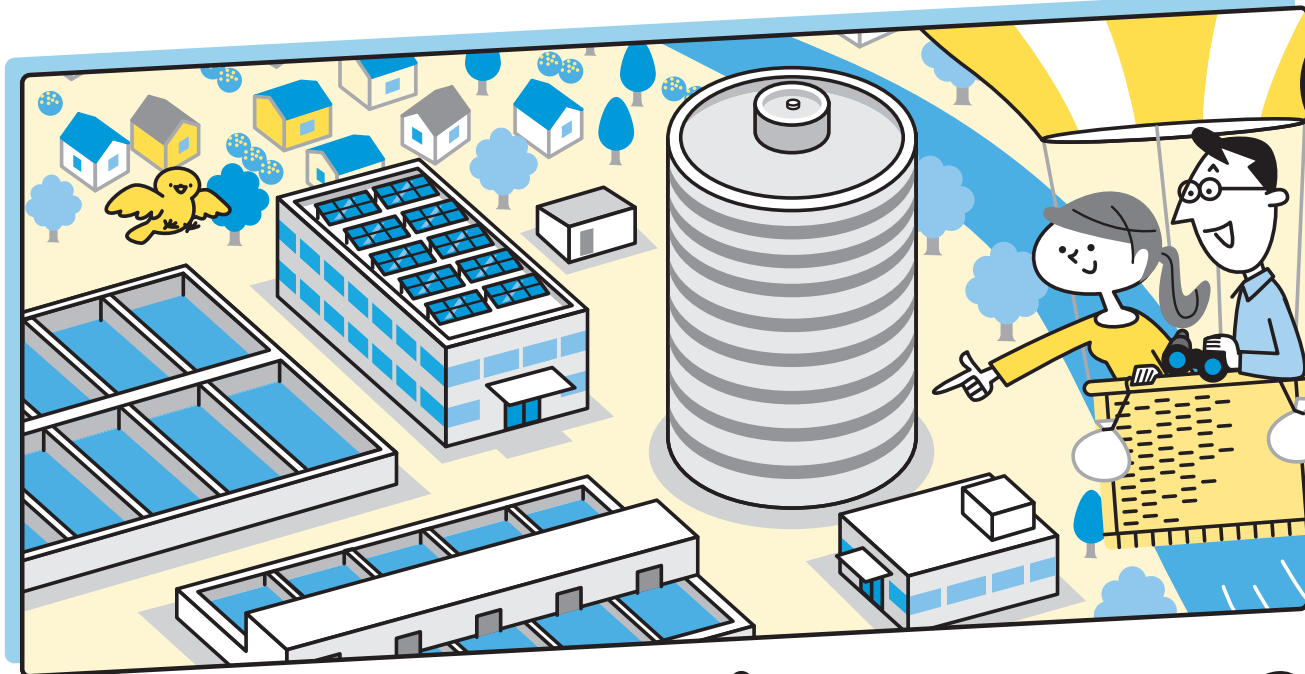
New Lifestyle, New Niigata  
さあ、新しい日常へ。

水道水質検査優良試験所規範  
水道GLP認定取得



# 水先案内

夏号vol.94 | 2022年[令和4年]7月1日発行



見て探せ

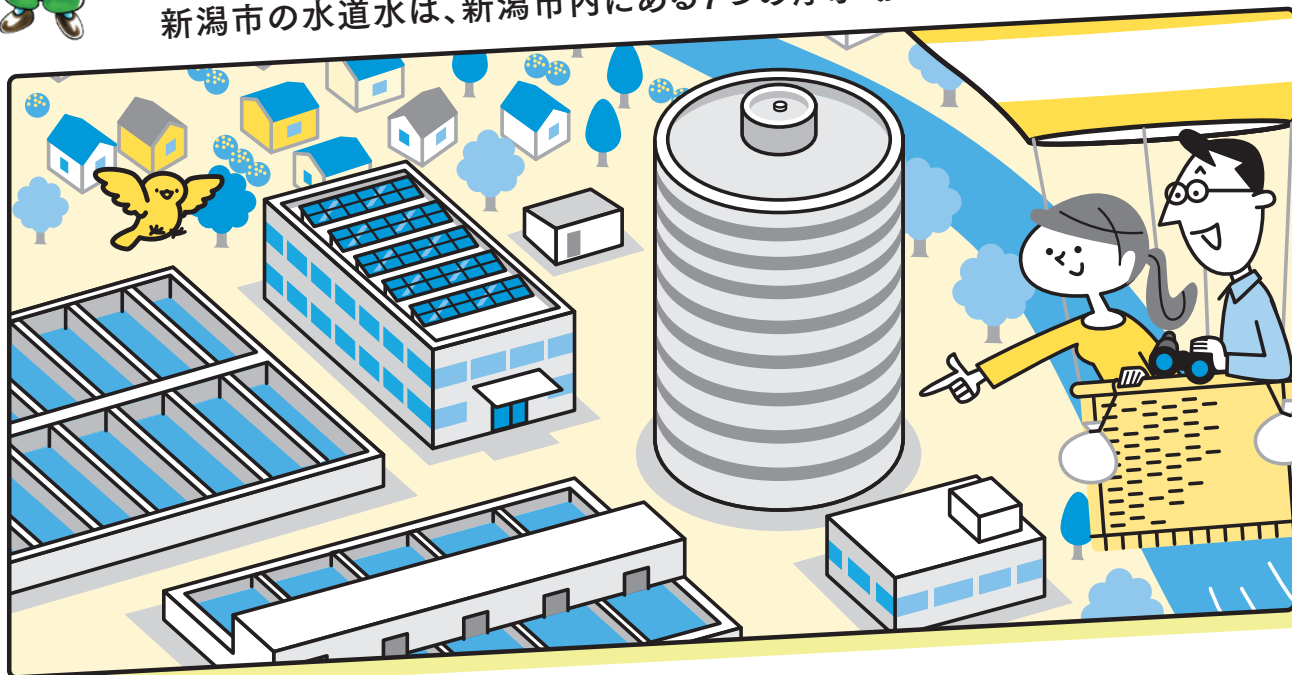
脳トレ

上と下の絵で、ちがいが5コあるよ。答えは、開いた5ページに！



## 飲み水はどこでつくられるの？

新潟市の水道水は、新潟市内にある7つの浄水場でつくられています。



水道メーターの検針票と一緒に

お配りしています 水先案内、夏号をお届けいたします

新潟市水道局ホームページ

新潟市水道局

検索



＼ 厳しい水質検査で安全を確認しています！／

# 新潟市の水道水は 安全でおいしく飲める ことをお知らせします。



新

潟市水道局では、水道水のさまざまな水質検査を行っています。基準全項目検査(年4回、市内11カ所)、じゃ口毎月検査(年12回、市内11カ所)、じゃ口毎日検査(毎日、市内53カ所)などの法律で定められた検査のほか、新潟市独自の検査も行い、皆さまに「安全で」「おいしい」水道水の供給に努めています。



令和4年度の新潟市水道局  
水質管理計画はこちらから



どこの水を検査しているの？

市内のじゃ口11カ所から  
採水し、検査しています。

新 潟市内の水道水は、7カ所の浄水場から各家庭へ供給されています。各浄水場の配水区域を代表する11地点で採水し、水道法に定められた項目を検査しています。



お住まいの地域の水質を  
チェックしてみよう！



検査地点

おうちの近くの  
検査地点をさがして  
みよう！





## 朝一番の水を飲む前に

最初の水は、念のため  
バケツ一杯くらいを  
飲み水以外にお使いください。

朝一番の水道水



**朝** 一番や長い間留守にされたときの水道水は、給水管内に長時間滞留しているため、消毒用の塩素が少なくなっていることがあります。また、鉛製給水管を使用しているご家庭では、滞留するとわずかですが鉛が溶け出すこともあります。

何を検査しているのか  
見てみよう!



## どんな検査をするの？

法令で定められた51項目の水質基準を  
クリアしているか、検査しています。

**ま** ず、水道水に求められる第一の要件である、安全性・信頼性を確保するための基準として31項目があります。そして、利用する上で問題がないよう、20項目が設定されています。

### 健康 31 項目 に関する

人体への安全性を考慮して定められた健康に関する項目

細菌 化学物質 など

### 性状 20 項目 に関する

生活に使う水として考えた性状に関する項目

泡立ち 色 濁り など



さらに安心のために  
していることは？

新潟市独自の  
水質検査をしています。

水質検査の一例



農薬検査



異臭味検査

市内53カ所でも  
毎日チェック!

**毎**

日検査として、色や濁り、消毒効果の確認を市内53カ所で実施。皆さまに安心をお届けできるよう常に水道水の安全性をチェックしています。

51項目の内容を  
詳しく説明しています!



20	ベンゼン
基準	0.01mg/L以下であること。
解説	ベンゼンは、合成ゴムや合成繊維の原料としてえいしたものが地下に浸透し、地下水を汚染します。ベンゼンは、高い発がん性があります。水
21	塩素酸
基準	0.6mg/L以下であること。
解説	塩素酸は、浄水場で消毒に使う薬品に含まれ

お問合せは 水道局 水質管理課へ

0120-411-002

# 水道事業のリアル

暮

らしに欠かせない水道。将来にわたって安定的に事業を継続するためには、皆さまのご理解が欠かせません。水道事業にまつわるさまざまなデータ・数字を分析してみましょう。



今回は水道事業にかかるお金を分析!

## 水道管布設100mにかかるお金はどのくらい?

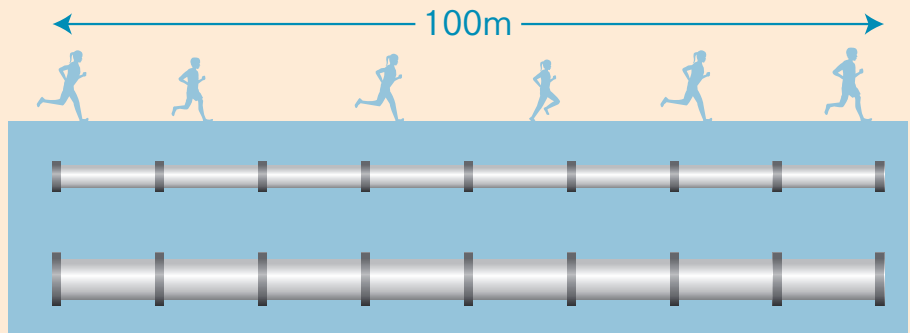
▶過去6年間でかかった費用の平均です。

小さな管 (φ350mm以下)

約**1,400万円**

大きな管 (φ400mm以上)

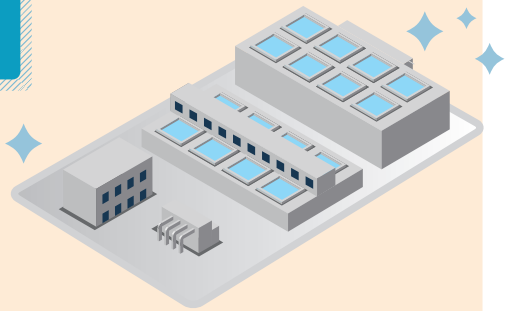
約**3,800万円**



## 浄配水場を整備・更新するお金はどのくらい?

▶過去6年間に行った整備・更新費用の平均です。

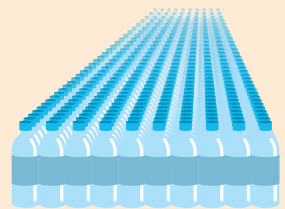
約**20億円/年**



## お客さまからいただく水道料金はどのくらい? (平均)

▶令和2年度

1 m<sup>3</sup>あたり **144.6円**



(参考) 1 m<sup>3</sup> = 500mlのペットボトル × 2,000本分

## 水道水を作るのにかかるお金はどのくらい?

▶令和2年度

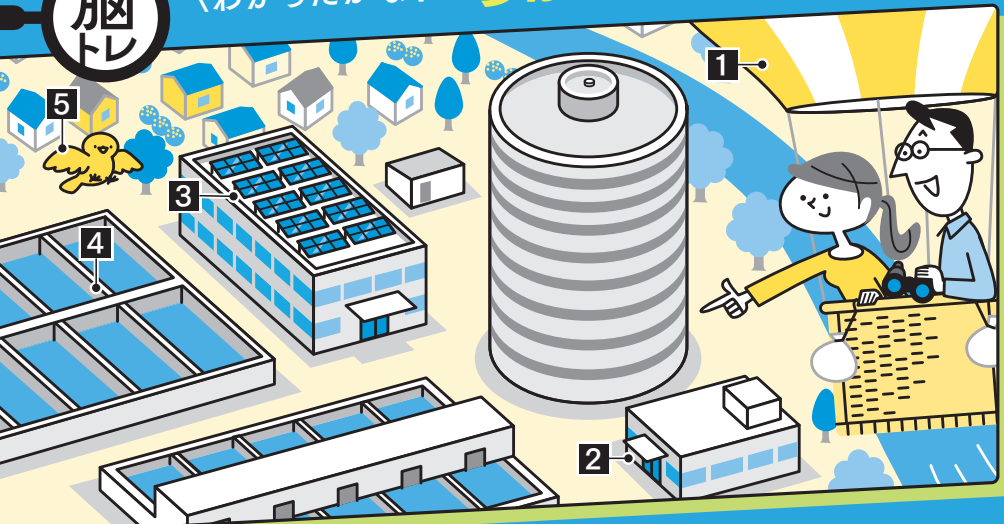
1 m<sup>3</sup>あたり **133.9円**

\まとめ/



安全でおいしい水道水を安定的にお届けするため、水道事業では多くの施設や設備が必要となります。  
**施設や設備を維持・整備・更新するため、多くの費用がかかります。**

# わかったかな? / ちがいはコチラ!

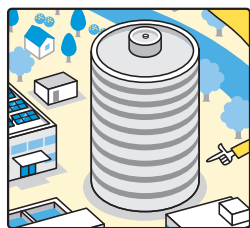


- 1 気球の模様
- 2 建物に入り口がある
- 3 太陽光パネルの形
- 4 ちんでんち 沈澱池の仕切りの数
- 5 鳥の羽の向き

## 安心してきれいな水を作る浄水場

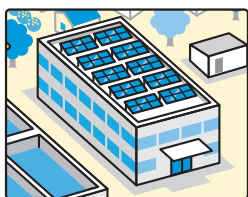
私たちが普段飲んでいる水は、川からとった水です。そのままでは飲めないため、浄水場で砂や土を取り除いたり、消毒してきれいな水にしてから、各家庭のじゃ口まで運んでいます。

# 新潟市の水は7つの浄水場でつくられています!



### 配水塔

浄水場で作った水を貯めて、各家庭・施設に配水するタンクです。



### 太陽光発電

いくつかの浄水場には太陽光発電設備を設置。環境に配慮しながら事業を進めています。



A 青山浄水場

施設能力105,000m<sup>3</sup>/日



B 信濃川浄水場

施設能力80,000m<sup>3</sup>/日



C 阿賀野川浄水場

施設能力92,000m<sup>3</sup>/日



D 満願寺浄水場

施設能力40,000m<sup>3</sup>/日



E 戸頭浄水場

施設能力38,000m<sup>3</sup>/日



F 巻浄水場

施設能力27,000m<sup>3</sup>/日

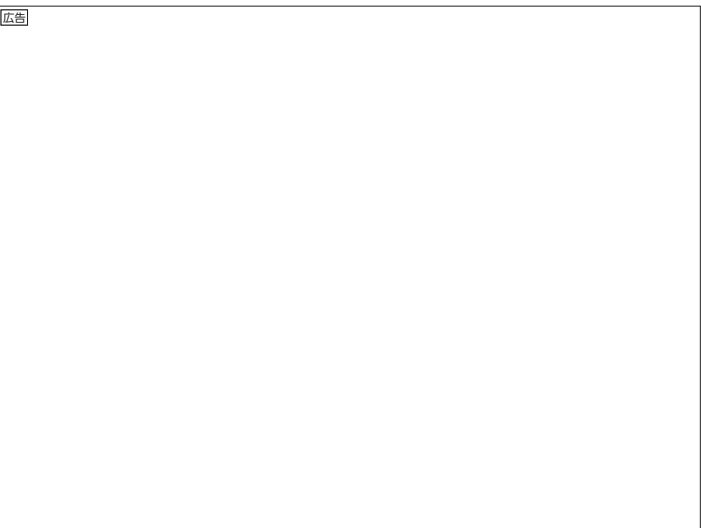
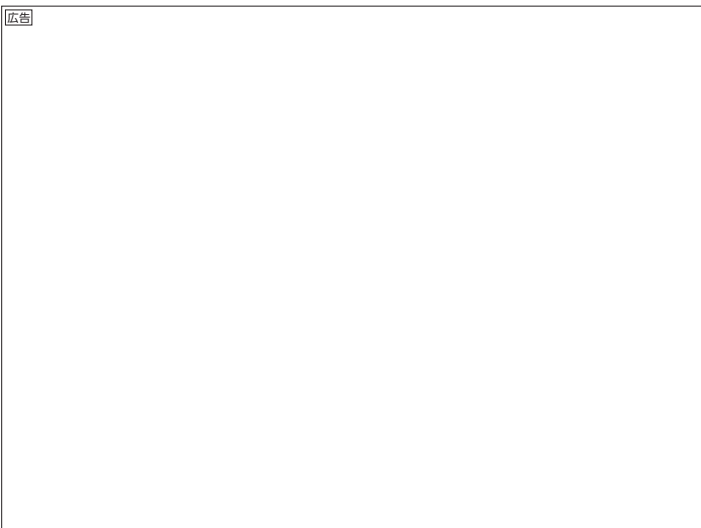


G 東港浄水場

(新潟東港地域水道用水供給企業団)

施設能力…一日で作れる水道水の量

中面では新潟市の水道水の安全性について解説します!



# ビルやマンションの貯水槽の清掃・点検を!

## 貯

水槽の設備は、設置者(ビル所有者やマンション管理組合など)が管理しています。管理状況についての不明点や疑問点は、設置者にご確認ください。

＼ 設置者の方へ /

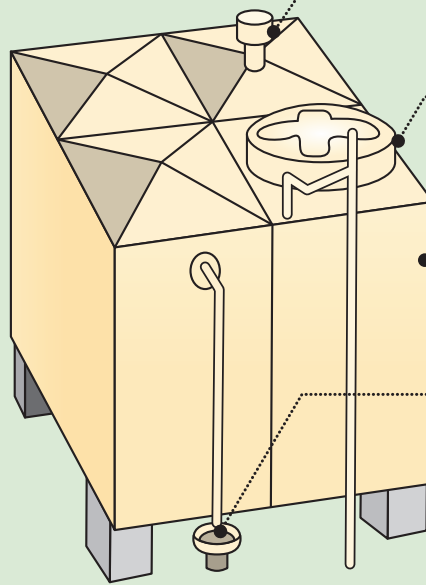
清掃は1年に1回以上、定期的に!

清掃は専門の貯水槽清掃業者へ!

清掃終了後は、水質検査を!

水道局では1年以上清掃報告のない貯水槽の設置者に、保健所と連携して文書や訪問による指導を行っています。

＼ 貯水槽管理のポイント /



### 通気管

1 防虫網は破れていませんか

### マンホール

- 2 カギがついていますか
- 3 壊れていませんか
- 4 ガタツキがありませんか

### 貯水槽本体

- 5 穴、隙間、亀裂がありませんか
- 6 槽内にサビ、異物はありませんか

### オーバーフロー管

7 防虫網は破れていませんか

### 貯水槽の周辺

8 ごみなどがなく、水槽の周辺はきれいですか

お問合せは 水道局 管路課へ ☎️ 0120-411-002

## 水道料金 | 毎月振替のご案内

料金を口座振替でお支払いされているお客さまは、ご希望により検針は2カ月ごと、料金は半分ずつの毎月振替にできます。



毎月振替についてのお問合せ・お申し込みは下記  
新潟市水道局お客さまコールセンターへ

口座振替の方は電話だけで毎月振替に変更できます。

水道局へのお届け、お問合せ、漏水などの通報は



新潟市水道局  
お客さまコールセンター

☎️ 0120-411-002

年中無休 受付時間 / AM8:00~PM9:00

ご利用できない場合や、受付時間外のご連絡は025-266-9311へ



ファイリングOK!



ガイド

中央ガイドに沿って2穴パンチなどで穴をあけ、ファイリングをすることができます。

編集・発行



年4回、春(4・5月) / 夏(7・8月) / 秋(10・11月) / 冬(1・2月)発行。水先案内に  
関してのご意見・ご感想がありましたら、水道局総務課までお寄せください。

〒951-8560 新潟市中央区関屋下川原町1丁目3番地3

☎️ <https://www.city.niigata.lg.jp/kurashi/jyogesu/suido> ✉️ [somu.ws@city.niigata.lg.jp](mailto:somu.ws@city.niigata.lg.jp)

広告

広告