

	長岡平野 西縁断層帯	新津断層	月岡断層
地震の規模: モーメント マグニチュード	7.46 (気象庁マグニチュード 7.9に相当)	6.45 (気象庁マグニチュード 6.7に相当)	6.76 (気象庁マグニチュード 7.1に相当)
(参考※)	平均活動間隔 約 1,200 年~3,700 年 断層の活動性 3m/千年程度	明確な活動性は明らか になっていない。 月岡断層より、活動性 は低いと考えられる。	平均活動間隔 7,500 年以上 断層の活動性 0.4m/千年程度

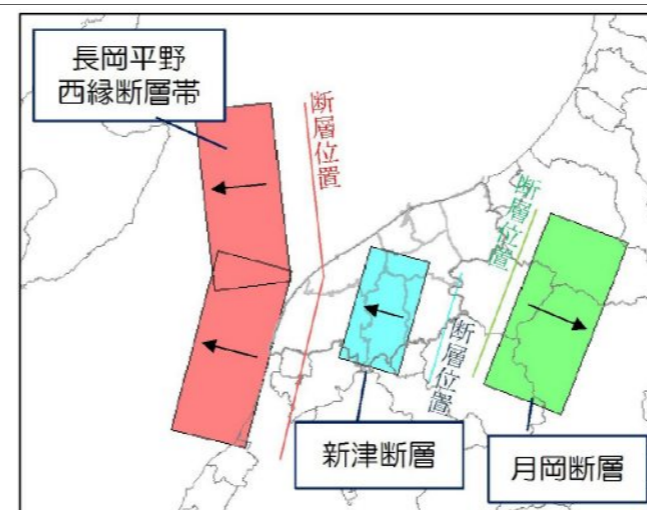
※(参考) 国の地震調査研究推進本部の活断層帯の長期評価(算定基準日:平成 27 年 1 月 1 日)及び東京大学地震研究所 佐藤比呂志教授の助言を参考として記載しています。

【地震発生確率について(地震調査研究推進本部資料より)】

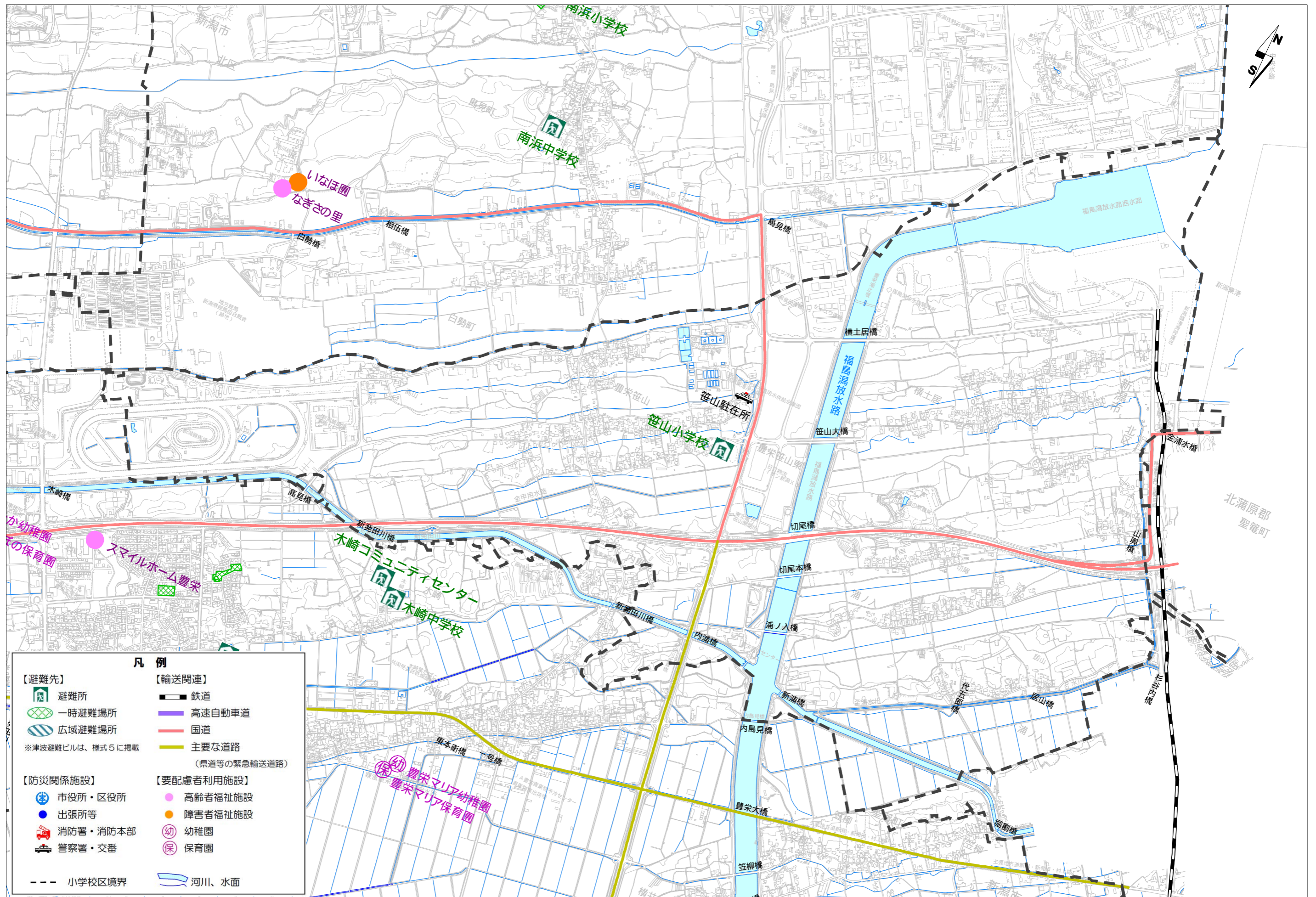
過去の地震活動の時期や発生間隔は、幅を持って推定せざるを得ない場合が多いため、地震発生確率は不確定さを含んでいます。また、新たな知見が得られた場合には、地震発生確率は変わることがあります。

<<モーメントマグニチュードと気象庁マグニチュード>>

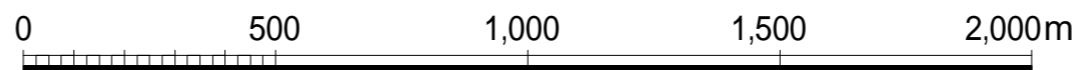
モーメントマグニチュードは、地震で岩盤が動いた面積等をもとに計算するため、計測に時間を要しますが、エネルギーの規模を正確に測定することができます。これに対して、気象庁マグニチュードは、地震計で計測される波の振幅から計算しており、迅速に発表することができます。

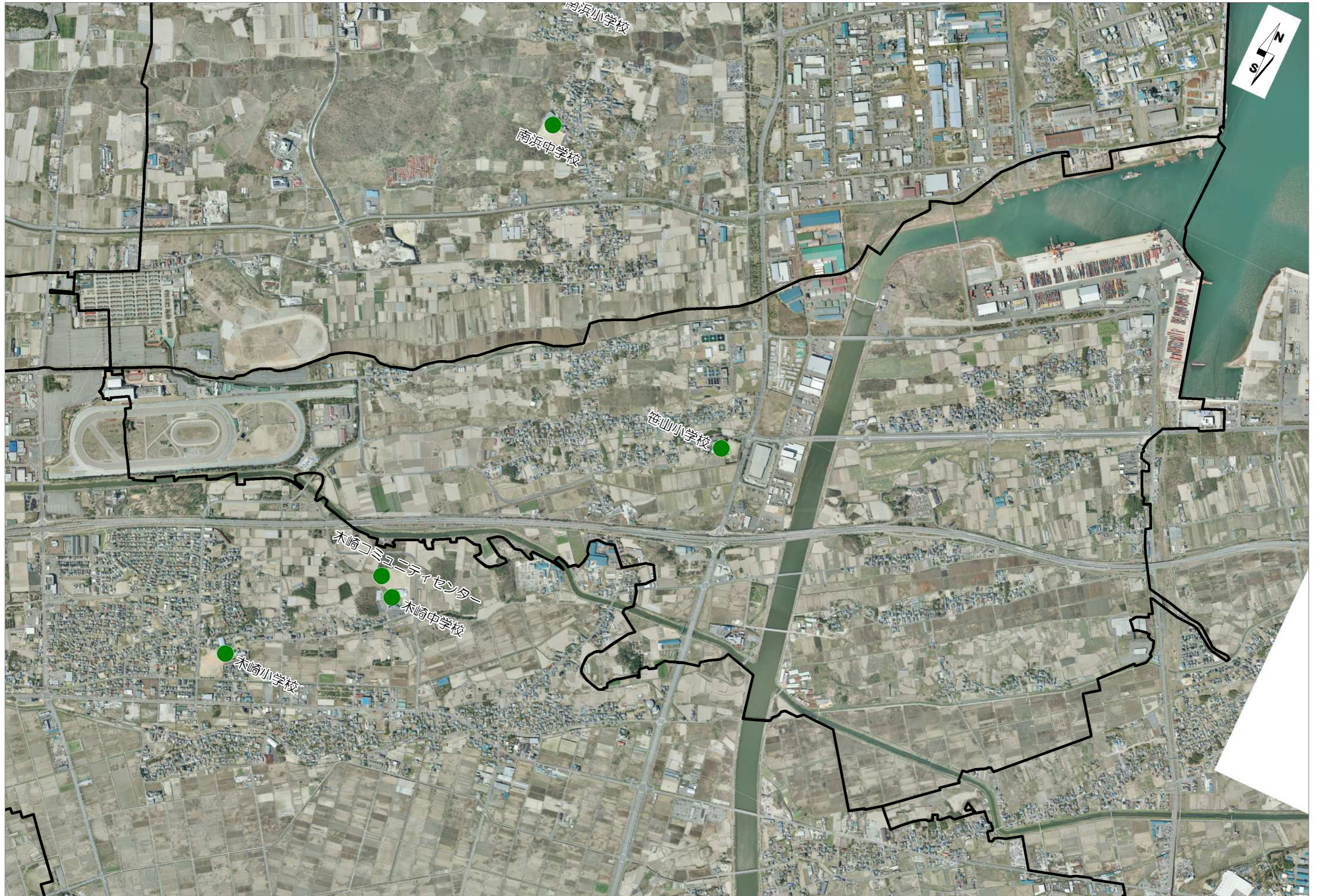


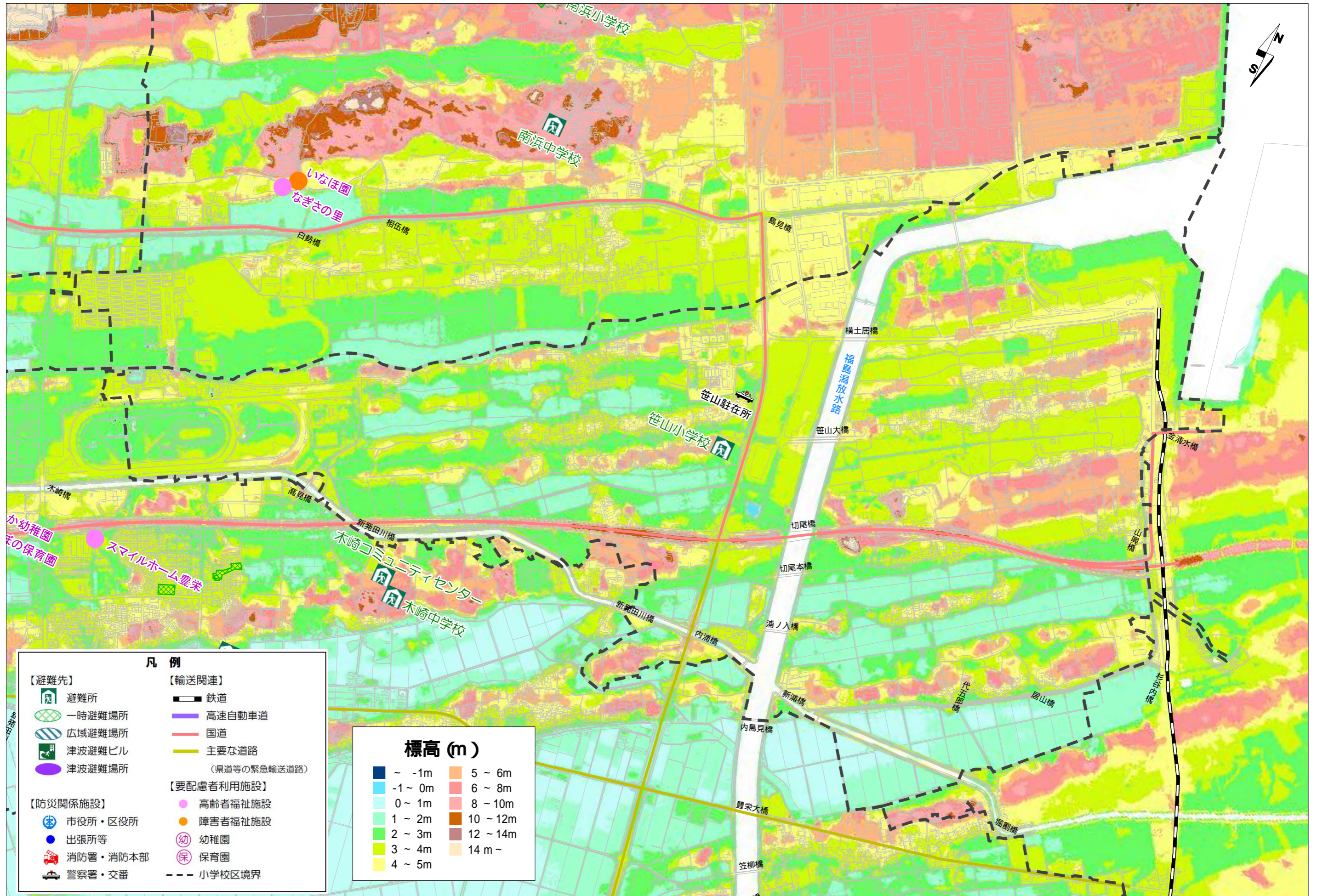
← は、断層の傾きを示しています。



[出典] 基盤の地図 新潟市国土基本図 (平成20年, 平成25年, 平成26年)







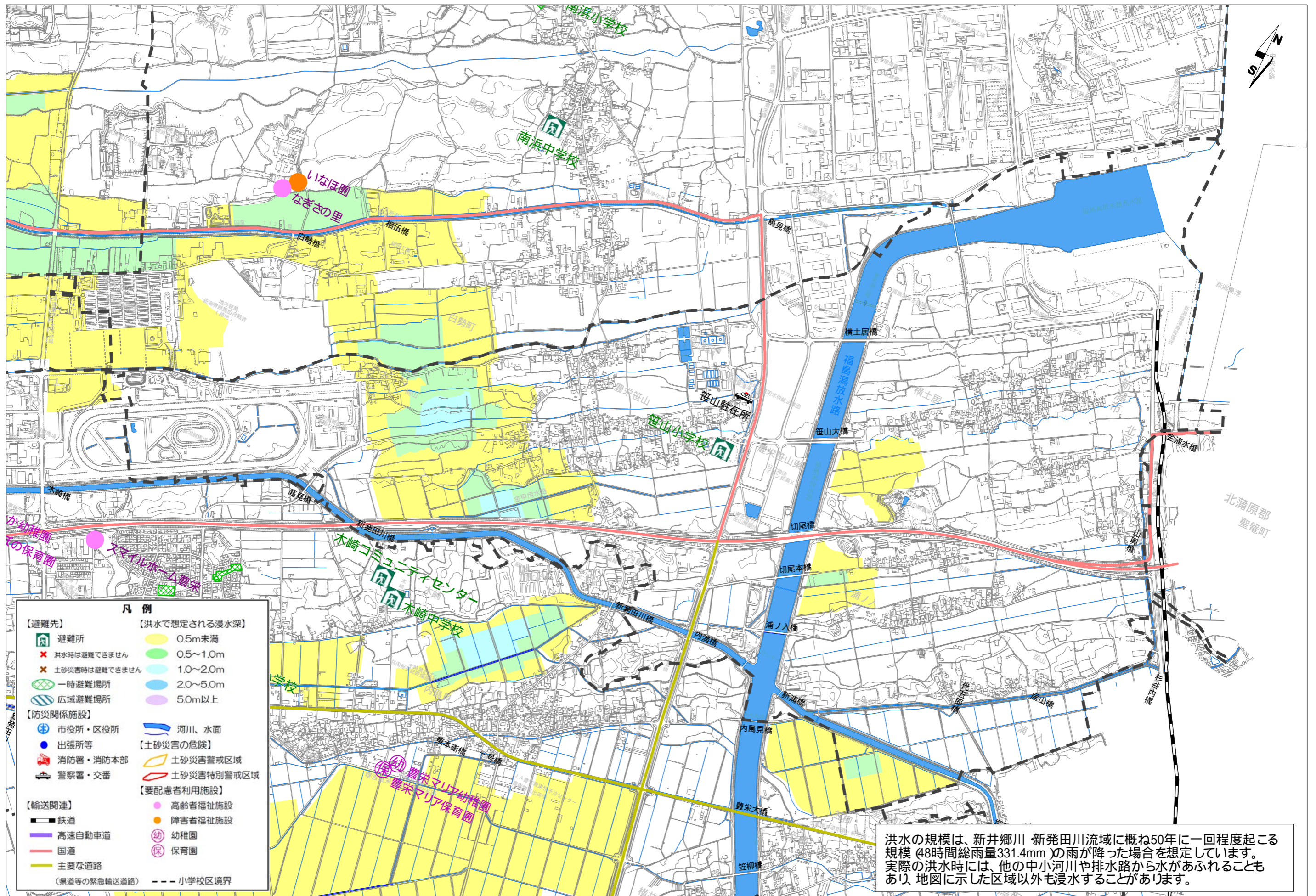
- 凡例**
- | | |
|---|--|
| <p>【避難先】</p> <ul style="list-style-type: none"> 避難所 一時避難場所 広域避難場所 津波避難ビル 津波避難場所 <p>【防災関係施設】</p> <ul style="list-style-type: none"> 市役所・区役所 出張所等 消防署・消防本部 警察署・交番 | <p>【輸送関連】</p> <ul style="list-style-type: none"> 鉄道 高速自動車道 国道 主要な道路
(県道等の緊急輸送道路) <p>【要配慮者利用施設】</p> <ul style="list-style-type: none"> 高齢者福祉施設 障害者福祉施設 幼稚園 保育園 小学校区境界 |
|---|--|

標高 (m)

~ -1m	5 ~ 6m
-1 ~ 0m	6 ~ 8m
0 ~ 1m	8 ~ 10m
1 ~ 2m	10 ~ 12m
2 ~ 3m	12 ~ 14m
3 ~ 4m	14 m ~
4 ~ 5m	

[出典] 基盤の地図 新潟市国土基本図 (平成20年, 平成25年, 平成26年) 5mメッシュDEM (国土地理院, 平成25年)





洪水の規模は、新井郷川 新発田川流域に概ね50年に一回程度起こる規模（48時間総雨量331.4mm）の雨が降った場合を想定しています。実際の洪水時には、他の中小河川や排水路から水があふれることもあり、地図に示した区域以外も浸水することがあります。

【出典】 基盤の地図 新潟市国土基本図（平成20年、平成25年、平成26年）
 新井郷川 新井郷川分水路 福島潟 福島潟放水路及び派川加治川浸水想定区域（新潟県、平成16年6月23日）

0 500 1,000 1,500 2,000m