

6. 雇用

花開く活力、
広がる笑顔。
政令市新潟



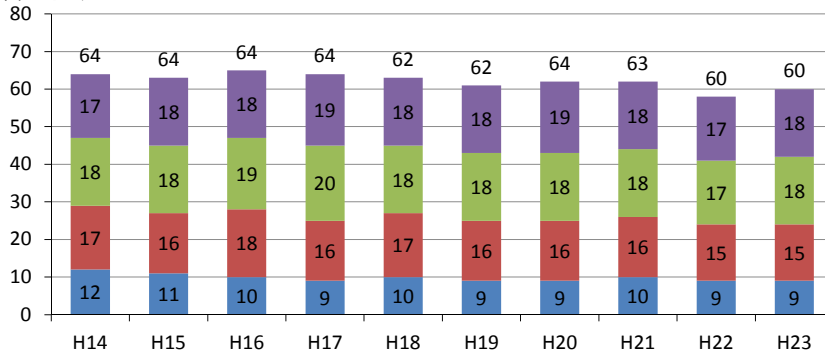
全国における若年無業者数の推移

(単位:%)

資料:総務省統計局「労働力調査」

(単位:万人)

■ 15～19歳 ■ 20～24歳 ■ 25～29歳 ■ 30～34歳



※平成22年3月卒業者の離職率 ※H23のデータは岩手県、宮城県及び福島県を除く全国の結果
※端数調整しているため、内訳と合計と一致しない

若年無業者(15～34歳の非労働力人口のうち、家事も通学もしていない者)は10年間
ほぼ横ばいで推移している。

7. 住環境

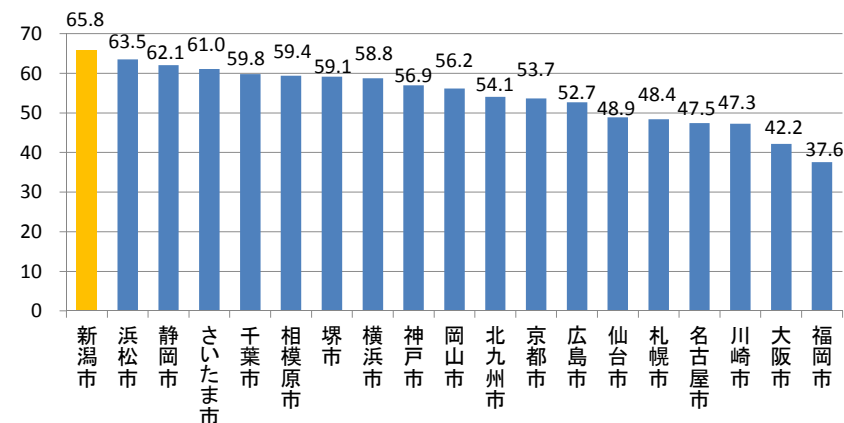
花開く活力、
広がる笑顔。
政令市新潟



政令市別 持ち家率

資料:国勢調査(H22)

(単位:%)



本市の住宅に住む一般世帯のうち、持ち家の世帯の割合は65.8%で、政令市19市中第1位となっている。

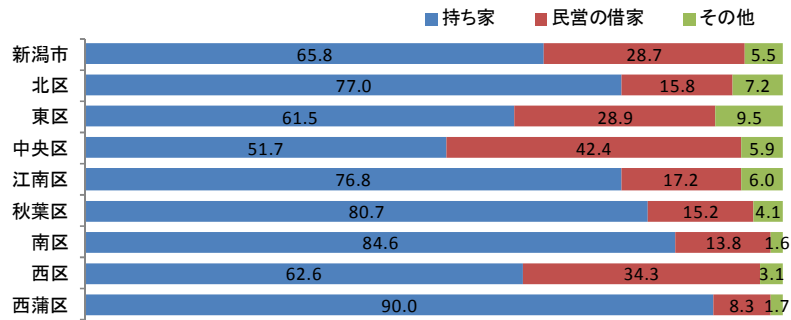
7. 住環境

花開く活力、
広がる笑顔。
政令市新潟



本市の住宅所有関係別 一般世帯数割合

資料：国勢調査(H22)
(単位：%)



住宅所有別にみると、本市では、持ち家が65.8%と最も高い。
持ち家は全区で最も高く、西蒲区、南区、秋葉区の順に高くなっている。中央区は、他の区と比較すると持ち家率が最も低く、民営の借家の割合が高くなっている。

7. 住環境

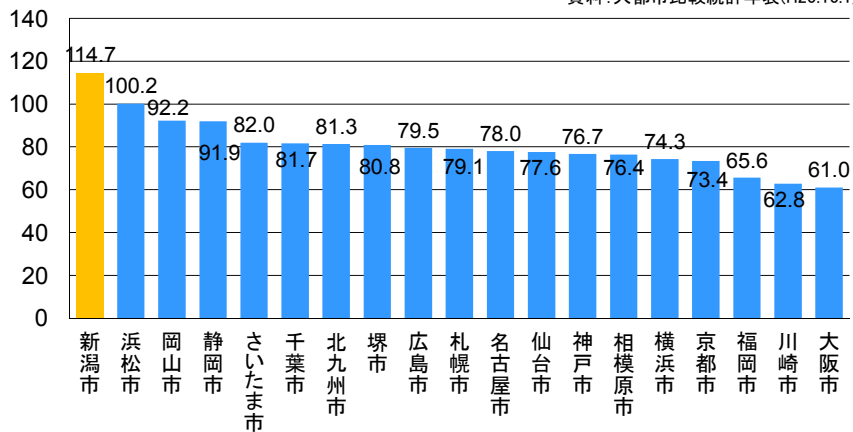
花開く活力、
広がる笑顔。
政令市新潟



政令市別 1住宅当たり延べ面積

(単位：㎡)

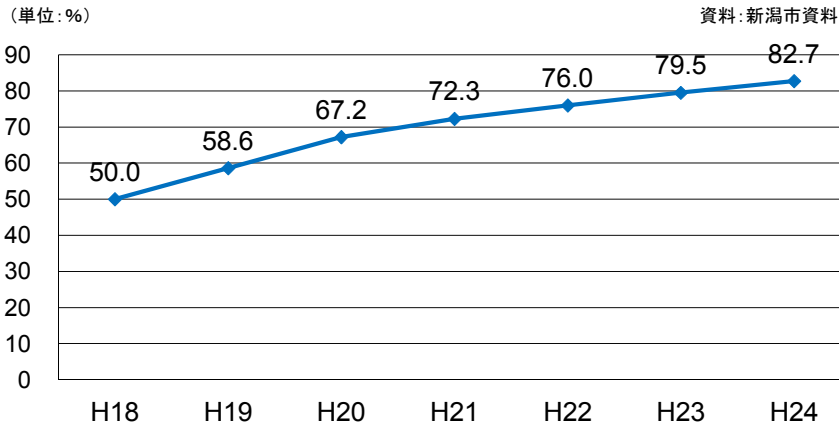
資料：大都市比較統計年表(H20.10.1)



本市の1世帯当たりの住宅延床面積は114.7㎡で、政令市中で一番広がっている。

7. 住環境

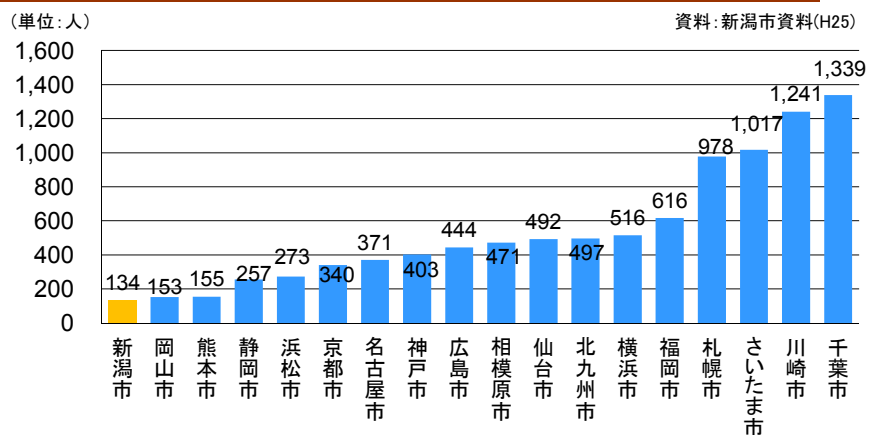
本市における自主防災組織結成率の推移



本市の自主防災組織の結成率は、平成18年度から年々上昇しており、平成24年度には82.7%となっている。

7. 住環境

政令市別 消防団員1人当たりの人口



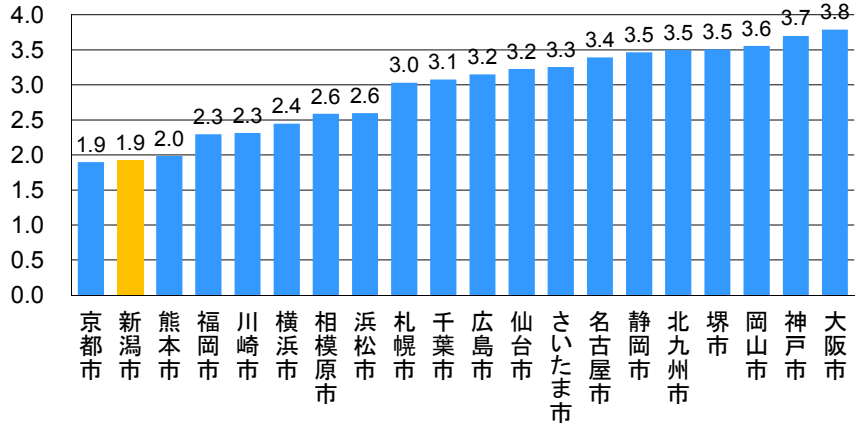
※大阪市には消防団がなく、堺市には合併地域以外にないため除外
本市の消防団員の1人当たりの人口(人口÷消防団員実人員)は134人となっており、政令市の中で最も少なくなっている。最も多いのは千葉市で1,339人。

7. 住環境

政令市別 出火率

(単位:件)

資料:新潟市資料(H24)



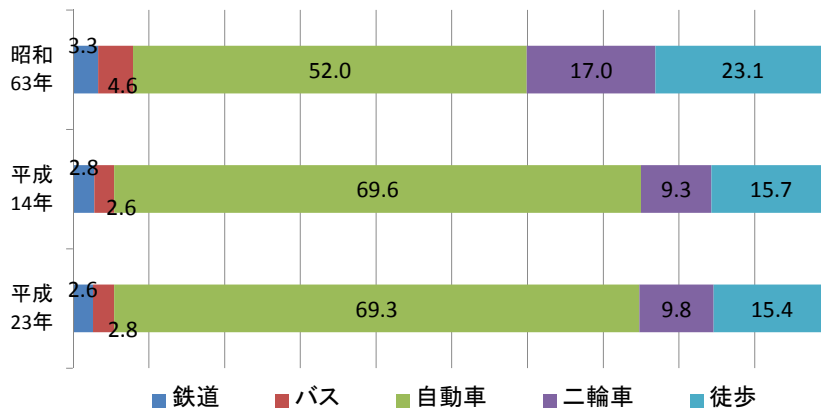
本市の出火率(人口1万人当たりの出火件数)は1.9となっており、政令市中で京都市に次いで2位となっている。

8. 公共交通

本市における交通手段別構成比の推移

(単位:%)

資料:新潟市



市民の移動における自動車の利用割合は、約70%と割合が伸びている。
公共交通(鉄道・バス)については、2%台と減少している。