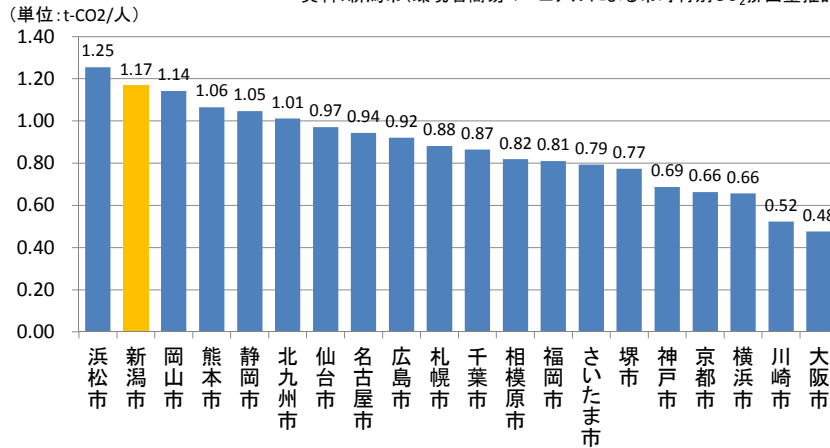


15. 環境

政令市別 1人当たり乗用自動車CO₂排出量

資料：新潟市(環境省簡易マニュアルによる市町村別CO₂排出量推計(H22))

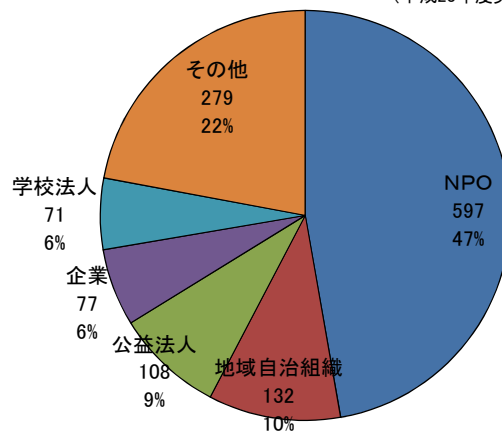


本市の1人当たりの自動車CO₂排出量は、政令市の中で浜松市に次いで多くなっている。

16. 協働

本市における協働の相手方(構成割合)

資料：新潟市「多様な主体との協働に関する調査」
(平成23年度実施事業)

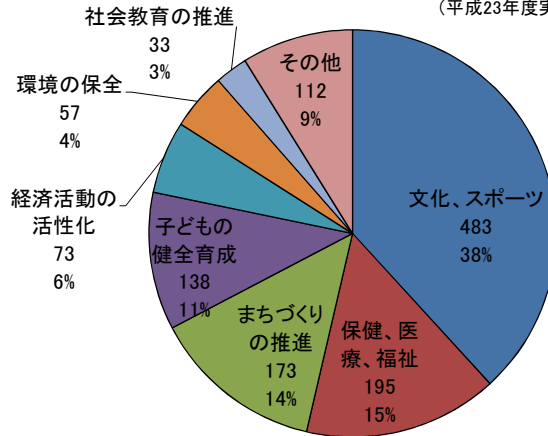


協働の相手方は、「NPO」が597件(47%)であり、次いで、「地域自治組織」が132件(10%)、「公益法人」が108件(9%)、「企業」が77件(6%)と続く。

16. 協働

本市における協働の活動分野(構成割合)

資料:新潟市「多様な主体との協働に関する調査」
(平成23年度実施事業)

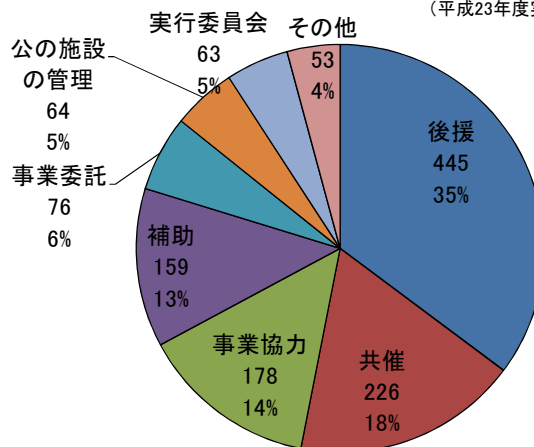


活動分野については、「文化、スポーツ」が483件(38%)であり、次いで、「保健、医療、福祉」が195件(15%)、「まちづくり」が173件(14%)と続く。

16. 協働

本市における協働の形態(構成割合)

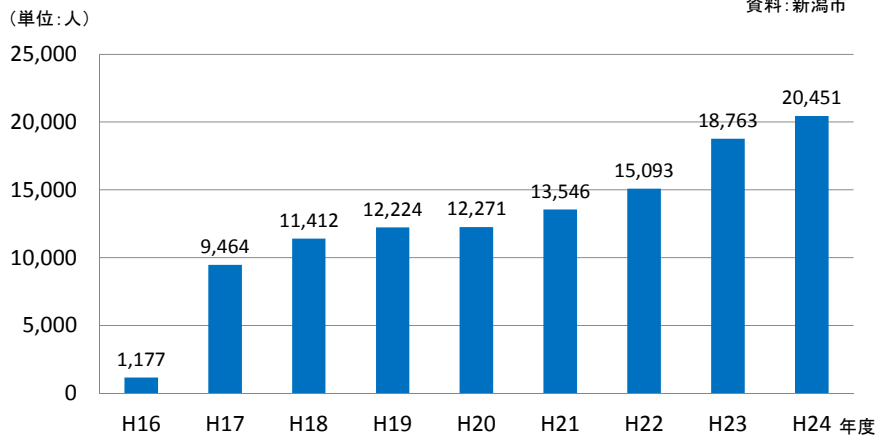
資料:新潟市「多様な主体との協働に関する調査」
(平成23年度実施事業)



協働の形態については、「後援」が445件(35%)であり、次いで「共催」が226件(18%)、「事業協力」が178件(14%)、「補助」が159件(13%)と続く。

16. 協働

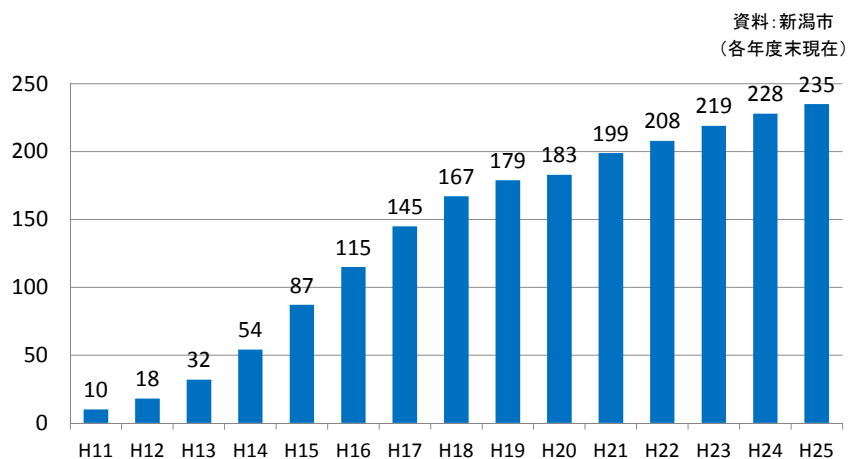
本市の市民活動支援センター利用者数の推移



市民活動支援センターの利用者数は、平成16年12月の開設以降、増加が続いている。

16. 協働

本市における特定非営利活動法人数の推移



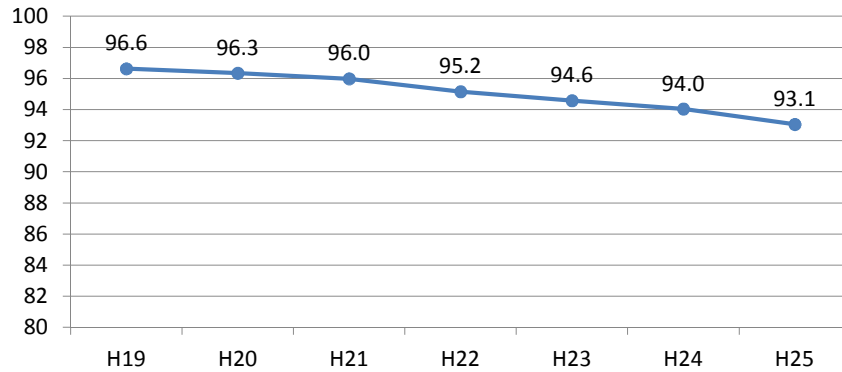
本市の特定非営利活動法人数は、増加傾向にある。

16. 協働

本市における自治会加入率の推移

(単位: %)

資料: 新潟市資料



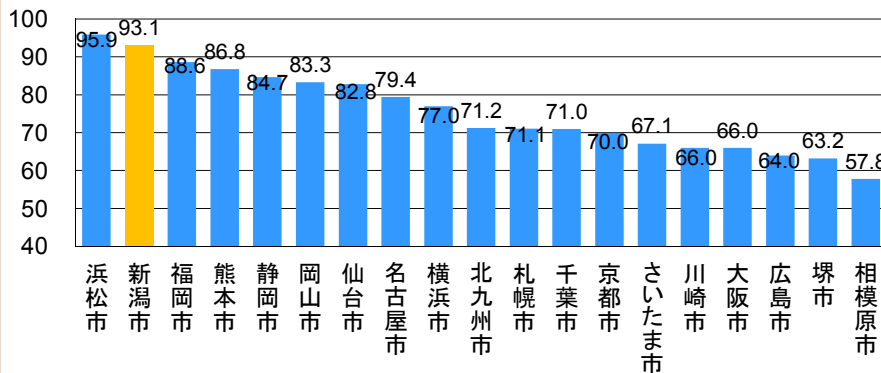
本市の自治会加入率は、平成19年度から減少傾向にあるが、90%以上の加入率を保っている。

16. 協働

政令市別 自治会加入率

(単位: %)

資料: 指定都市地域振興主管者連絡会議配布資料(H25)



※神戸市は調査なし、京都市、福岡市は自治会長等への聞き取り・アンケートによる

本市の平成25年度の自治会加入率は93.1%となっており、政令市の中で浜松市の95.9%に次ぐ高い割合となっている。