

11. 観光・交流

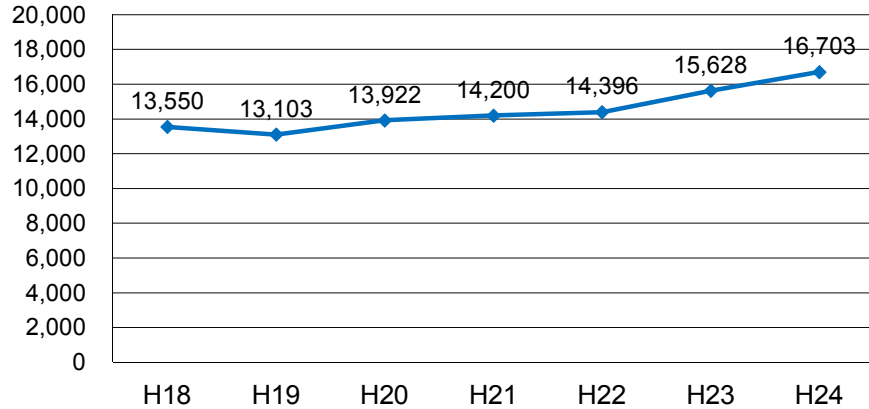
花開く活力、
広がる笑顔。
政令市新潟



本市における観光入込客数の推移

(単位:千人)

資料:新潟県観光入込客統計



本市の観光入込客数は、平成19年度から増加傾向にある。
※調査方法変更のため平成23年より年度単位から年単位集計となっている。

11. 観光・交流

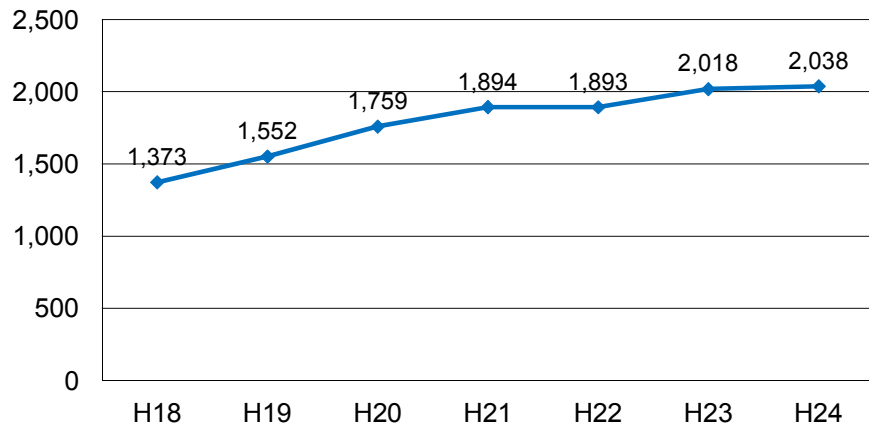
花開く活力、
広がる笑顔。
政令市新潟



本市における延べ宿泊者数の推移

(単位:千人)

資料:観光庁「宿泊旅行統計調査」



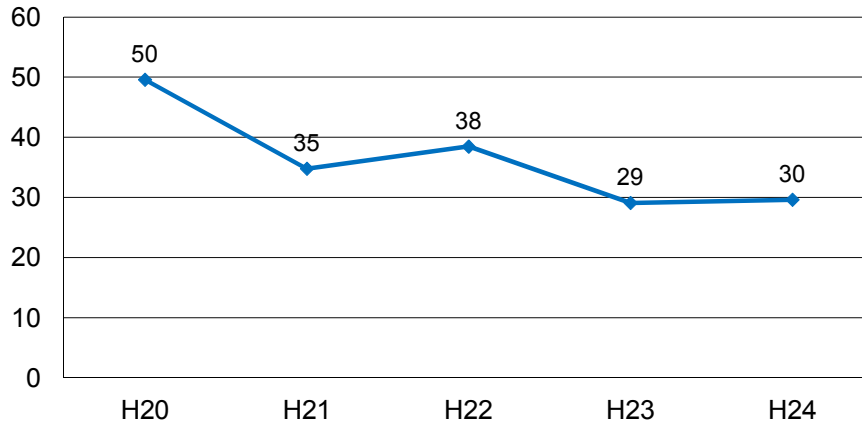
本市の延べ宿泊者数は、平成18年度から増加傾向にある。平成24年度は約203万8,000人となっている。

11. 観光・交流

本市における外国人宿泊者数の推移

(単位:千人)

資料:観光庁「宿泊旅行統計調査」



本市の外国人宿泊者数は、平成20年度に約50,000人であったが、平成21年度は約35,000人と3割減少した。平成22年度に増加したが、平成23年度に再び減少し、平成24年度はほぼ横ばいである。

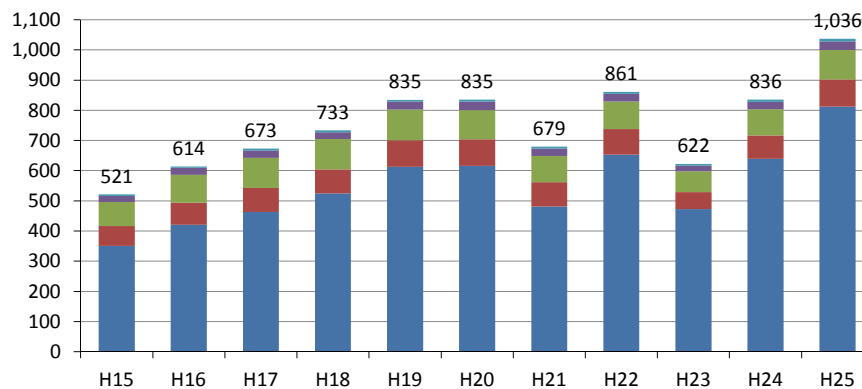
11. 観光・交流

訪日外国人旅行者数の推移(全国)

資料:日本政府観光局(JNTO)

(単位:万人)

■ アジア計 ■ ヨーロッパ計 ■ 北アメリカ計 ■ オセアニア計 ■ その他



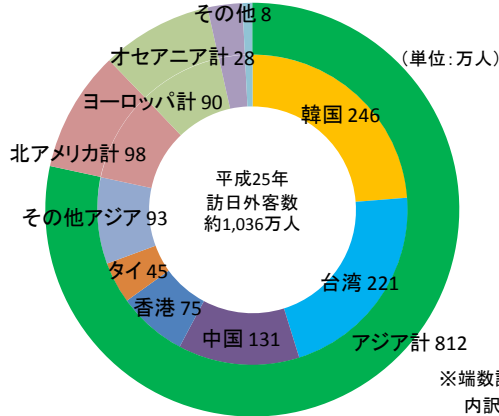
訪日外国人旅行者数は、平成23年に大幅に減少したが、平成24年には回復し、25年には1,000万人を初めて超えた。地域別では、アジアの割合が高くなっている。

11. 観光・交流



訪日外国人旅行者数地域別 内訳(全国)

資料：日本政府観光局(JNTO)



※端数調整しているため、内訳と合計が一致しない

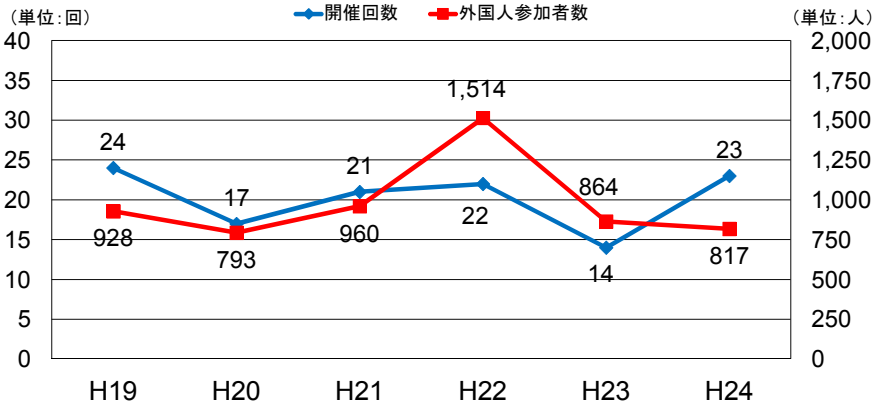
平成25年の訪日外国人旅行者数の地域別内訳では、アジアが8割近く占めている。なかでも韓国と台湾で全体の約半数を占め、次いで中国となっている。

11. 観光・交流



本市の国際会議開催回数と外国人参加者数の推移

資料：日本政府観光局(JNTO) 国際会議統計

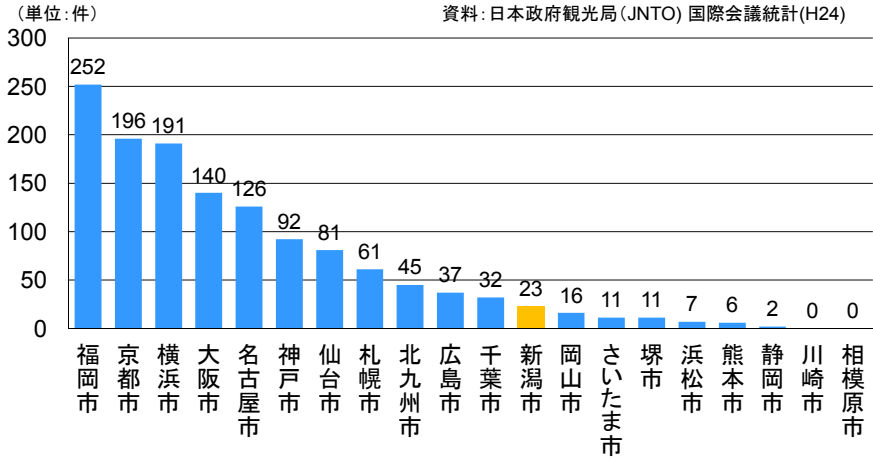


本市の国際会議の開催回数は、概ね20回前後で推移している。平成23年度に14回に減少したが、平成24年度には23回に増加した。外国人参加者数は平成22年度に1,514人と前年から554人増加したが、平成23年度には864人に減少した。

11. 観光・交流



政令市別 国際会議開催件数

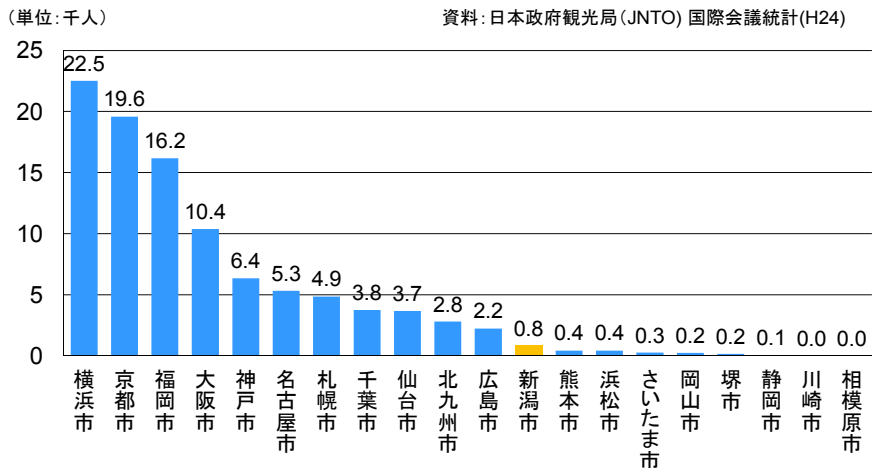


本市の国際会議の開催件数は23件で、政令市中第12位となっている。第1位は福岡市で252件。

11. 観光・交流



政令市別 国際会議外国人参加者数



本市の国際会議への外国人の参加者数は約800人で、政令市中第12位となっている。第1位は横浜市で約25,000人。