



## 新潟空港から はじまる旅

毎日つながる韓国へ



ソウル便の毎日運航が始まり、新潟空港からの空の旅がますます便利になりました。夏休みの旅行はもちろん、迫力のある飛行機の離着陸を見るなど、新潟空港を利用しませんか。観光推進課 ☎025-226-2611

- 1~2 **特集** 新潟空港からはじまる旅  
~毎日つながる韓国へ
- 3 ●7月1日☎からパスポートの手数料が引き下げ  
●新潟市スポーツ大賞を授与  
●新潟市デジタル商品券
- 4 ●映画「めぐみへの誓い」上映会  
●国民健康保険・後期高齢者医療制度 新しい資格確認書などを発送  
●浸水対策に助成  
●結婚新生活支援補助金  
●万代農市
- 5 **連載** 家族で遊ぼう  
未来への扉  
●にいがたマンガ大賞作品募集  
●新潟シンフォニエッタTOKI公演

他3ページは区役所だより「情報ひろば」は別冊で発行しています



### 新潟空港までのアクセス

**新潟空港I.Cから車で約10分**  
駐車場24時間年中無休(1345台)  
¥1日最大800円 ※30分まで無料  
☎(一財)空港振興・環境整備支援機構 新潟事務所 ☎025-271-9123

**新潟駅からリムジンバスで約25分**  
JR新潟駅から直行運転  
¥中学生以上470円、小学生240円  
☎新潟交通(株)バスセンター案内所 ☎025-246-6333

**駐車場料金割引サービス**  
1店舗でのお支払い金額が  
1,000円(税別)以上 →150円割引(1時間分)  
2,000円(税別)以上 →300円割引(2時間分)



新潟空港は、日本海側の拠点空港として国内外をつなぐ空の玄関口。さまざまな都市にアクセスが広がっているよん。





サムギョブサル



# 新潟-ソウル便が 毎日運航



景福宮

たとえばこんなプランはどう？



### 新潟発

火・木・土	12:50発 → 15:05着
月・水・金・日	20:20発 → 22:40着

### ソウル(仁川)発

9:40発 → 11:45着
17:10発 → 19:20着

平日の夜便が増えたから仕事終わりに旅行へ行けるよん。ぜひこの機会により身近になった韓国に行ってみてねん。



1日目  
2日目  
3日目

**出発** 仕事終わりに新潟空港から出発

**到着** 韓国着→ホテルへ

**午前** ファンジャンシジャン  
・広蔵市場で朝食  
・景福宮見学  
・昼食(サムギョブサル)

**午後** フクチョンハノクマウル  
・北村韓屋村散策  
・明洞でショッピング

**夜** ・屋台で食べ歩き  
・南山ソウルタワーで夜景鑑賞

**午前** ・朝食(韓国粥)  
・明洞でお土産探し  
・昼食(参鶏湯)

**午後** 買い物をしながら空港へ→新潟空港着



▲広蔵市場



▲景福宮(光化門)



▲北村韓屋村



▲参鶏湯

空港職員に聞きました

## 韓国旅行の楽しみ方♪

ケーポップ K-POPが好きなのがきっかけで韓国に興味を持ち、友人4人で2泊3日の韓国旅行に行ってきました。

新潟空港発着で、アクセスが便利なのであっという間に着いた印象です。明洞のオシャレなカフェでお茶をしたり、韓国ブランドのお店で買い物をし、景福宮で伝統衣装のチマチョゴリを着て写真を撮ったりしました。夜は屋台でヤンニョムチキンやサムギョブサルを焼酎やビールと一緒に楽しみました。食べ物も美味しいのでお勧めですよ。



新潟空港ビルディング(株) 市川唯さん

## 来年3月4日まで/ パスポート取得キャンペーン

パスポートの新規取得または更新をして、新潟空港の国際線を往復利用した人に、**同空港共通利用券3,200円分**をプレゼントします。※出発日の10日前までに要申請。なくなり次第終了。申請方法など詳しくは特設サイト=右=に掲載

同空港整備推進協議会 (☎025-280-5865)



オトクだねん



飛行機に乗らなくても楽しめる!

## 新潟空港内お薦めスポット

うれしい特典をゲットしよう!



登録無料でお得な情報や特典が入手できます。

新潟空港ファンクラブ 会員募集中



入会はこちら

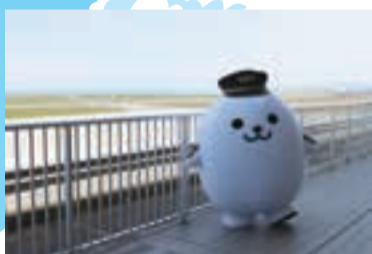
LINE公式アカウントを友達登録しよう



友達登録はこちら



新潟空港ビルディング(☎025-275-2633)



### 展望デッキ

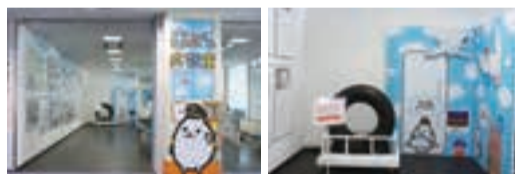
営業時間 7時10分~20時  
入場料 中学生以上100円、3歳以上50円

飛行機の離着陸が見られるお薦めスポット。日本海や佐渡島、粟島が望めるビュースポットだよん。

### Spice By Me

新潟産こしいぶきと三条産のウコンを使用。地元の食材を組み合わせたカレーが楽しめるよん。

営業時間 8時~18時 (☎050-8888-3888)



### 米るくん広報室

旅客機ボーイング737の実物大のタイヤなどの展示があるよん。



### 米まいテラス

多目的スペースで弁当を食べたりしてくつろげるよ。機内食を味わえる自動販売機もあるから味わってみてね。

文化スポーツ観光  
新潟市スポーツ大賞を授与  
フィギュアスケート中井亜美選手

ミラノ・コルティナ2026冬季オリンピック競技大会での活躍を通じて新潟市民に勇気や希望、感動を与えた功績をたたえ、中井亜美選手(新潟市出身)に新潟市スポーツ大賞を授与しました。



▲6月11日にMGC三菱ガス化学アイスアリーナで行われた表彰式の様子

中井選手は同大会のフィギュアスケート女子シングルで銅メダルを獲得しました。

問 秘書課(☎025-226-2043)

新潟市スポーツ大賞とは

スポーツの分野で輝かしい活躍をし、市民に勇気や希望、感動を与えるなどの顕著な功績があった人を表彰する制度です。過去には、東京2020パラリンピック競技大会男子マラソンT46クラスで銅メダルを獲得した永田務選手や、パリ2024オリンピック競技大会フェンシング男子エペ団体で銀メダルを獲得した古俣聖選手などが受賞しています。

中井亜美選手、銅メダル獲得おめでとう!!



アイスアリーナ  
マスコットキャラクター  
ぴよこりーた

くらし  
7月1日(水)から  
パスポートの手数料が引き下げ

7月1日(水)以降の申請分から、パスポート(旅券)の申請手数料が改定されます。引き下げに伴い、7月は申請件数が増加し、申請から交付まで約1カ月(通常2週間程度)かかる可能性があります。7月にパスポートが必要な人は、6月中に受け取れるよう余裕をもって申請してください。



詳しくはこちら

お得なオンライン申請が便利だよん



問 市パスポートセンター  
(☎025-226-7744)

年齢	旅券種別	改定後手数料
18歳以上	10年パスポート	オンライン申請 8,900円
		窓口申請 9,300円
17歳以下	5年パスポート	オンライン申請 4,400円
		窓口申請 4,800円

※18歳以上の5年パスポートは廃止

臨時交付窓口を開設

- 日時 7月26日(日)、8月2日(日) 10時~16時半
- 場所 同センター(NEXT21・2階)
- 手続き パスポートの交付 ※申請不可



新潟市デジタル商品券

- 対象 新潟市在住の人
- 販売価格 1口3千円
- プレミアム率 20%
- 購入上限数 1人10口

1口3,000円  
で3,600円分  
使える!

申し込み方法・使い方

STEP 01 「新潟市デジタル商品券」アプリをダウンロードし、利用者情報を登録 ※7月15日(水)10時からダウンロード可



▲アプリアイコン



同商品券アプリ  
ダウンロード



STEP 02 アプリから申し込み ※申込総数が販売総数を超えた場合は抽選

申込期間

7月15日(水)10時~31日(金)

STEP 03 抽選結果の確認&同商品券の購入

抽選結果のお知らせ(アプリ内)

8月10日(月)10時

購入期間

8月10日(月)10時~9月11日(金)



STEP 04 新潟市内の参加店舗で利用(アプリで精算)

利用期間

8月10日(月)10時~12月25日(金)



小売店や飲食店など新潟市内の参加店舗で使えるデジタル商品券を発行します。

※申し込み方法やサポート会など詳しくは同商品券ホームページに掲載

問 同商品券コールセンター  
(平日9時~17時☎050-3816-9032)



同商品券  
ホームページ

申し込みは  
専用アプリで



スマホ初心者も安心!

利用者向けサポート会を開催

申し込み手続きや利用に関するスマートフォンの基本操作をサポートします。

- 時間 10時、14時 ※各1時間半。入退場自由
- ※申し込み不要、各回先着180人。自身のスマートフォン持参



区	期日	会場
南	7/15(水)	白根地区公民館(南区田中)
東	7/18(土)	中地区公民館(東区古川町)
西	7/20(祝)	黒埼地区公民館(西区鳥原)
秋葉	7/22(水)	新津地区公民館(秋葉区新津東町2)
西蒲	7/25(土)	巻地区公民館(西蒲区巻甲)
中央	7/26(日)	中央公民館(中央区礎町通3)
北	7/27(月)	豊栄地区公民館(北区東栄町1)
江南	7/28(火)	亀田地区公民館(江南区茅野山3)

**暮らし** **大雨に備えよう 浸水対策に助成** **工事などの検討を**

浸水が発生した、または発生する恐れのある区域を対象に、浸水対策の助成制度を設けています。詳しくは問い合わせてください。

新潟市下水道キャラクター「水玉ぼうし」



制度名	助成額	問い合わせ先
雨水浸透ます・貯留タンク設置	浸透ます…1基当たり上限2万円 ▷貯留タンク…上限2万円(設置方法により異なる)	北・東・中央・江南区…東部地域下水道事務所(☎025-281-9562)▷秋葉・南・西・西蒲区…西部地域下水道事務所(☎025-370-6372)
防水板設置等工事	工事費の2分の1(上限50万円)	
駐車場かさ上げ工事	工事費の2分の1(上限10万円) ☑既存の駐車場	
住宅かさ上げ工事	工事費の2分の1(上限100万円) ☑平成10年8月4日以降に床上浸水被害が発生した地域	下水道計画課(☎025-226-2982)

物価高騰対応支援金(3千円給付金)の申請期限は6月30日(火)です

**暮らし** **7/1(水)から電話予約開始 結婚新生活支援補助金** **新生活を後押し!**

新婚世帯の住居の取得・賃借や引っ越しの費用を補助します。

- 対象** 今年1月1日～来年3月31日に婚姻届を提出し受理された世帯
- 要件** 夫婦の令和7年分合計所得が500万円未満、夫婦双方の婚姻時の年齢が39歳以下、夫婦が新潟市に住民登録し同居している、夫婦生活についての講座の受講・相談の実施、ほか
- 上限額** 1世帯当たり30万円
- 申し込み** 7月1日(水)から電話でこども政策課(☎025-226-1193) ※予算がなくなり次第終了。詳しくは新潟市ホームページに掲載



**文化スポーツ観** **新潟の農水産物を楽しもう 万代農市**

各日20者ほどが出店し、新潟市産の旬の農水産物や加工品などを販売します。生産者と直接会い、話して、選んで、味わうことができるイベントです。



- 日時** 6月27日(土)・28日(日) 10時～16時  
8月1日(土) 9時～14時  
9月13日(日) 10時～16時  
10月10日(土)・11日(日) 10時～17時
- 会場** 万代シティ(中央区万代1)
- 問** 食と花の推進課(☎025-226-1841)

**市政** **拉致問題に理解を 映画「めぐみへの誓い」上映会**

13歳の時に北朝鮮に拉致された横田めぐみさんを中心に、拉致被害者と被害者家族の苦悩と闘いを描いた映画「めぐみへの誓い」を上映します。拉致問題などの人権侵害に対する認識を深めましょう。



- 日時** 7月11日(土)14時半～16時半 ※14時開場
- 会場** 江南区文化会館(江南区茅野山3)
- 定員** 先着100人
- 料金** 無料
- 問** 防災課(☎025-226-1143)

**暮らし** **国民健康保険・後期高齢者医療制度 8月からの新しい資格確認書などを発送**

問 区役所区民生活課(中央区は窓口サービス課)

保険証などの種類	発送日
国民健康保険 ①資格情報のお知らせ ☑同保険加入者のうち保険証利用登録が済んだマイナンバーカード(以下、マイナ保険証)を持っている人 ②資格確認書 ☑同保険加入者のうちマイナ保険証を持っていない人	7/21(火)
後期高齢者医療制度 ③資格情報のお知らせ ☑マイナ保険証を過去1年間で6回以上かつ、おおむね直近3カ月以内に利用した84歳以下の人 ④資格確認書 ☑③以外の同制度加入者	7/13(月)

- ・7/27(月)までに届かない場合は要問い合わせ
- ・簡易書留や窓口交付を希望する人は、①②は6/30(火)、③④は7/6(月)までに要問い合わせ

■国民健康保険限度額適用認定証の更新を希望する人は手続きを  
同認定証を持っていて8月以降も必要な人は申請してください。7月31日(金)までに申請を受け付けた場合、8月7日(金)までに新しい認定証を発送します。 ※マイナ保険証を利用できる医療機関では、同認定証の提示は原則不要

■7月1日(水)から資格確認書、資格情報のお知らせのいずれか、世帯主と対象者のマイナンバーが確認できる書類、本人確認書類を持参し同課へ ※住民税非課税世帯で昨年8月からの入院日数が91日以上の方は要問い合わせ

■マイナ保険証の利用が困難な人に資格確認書を交付します  
資格情報のお知らせが交付された人で、介助が必要であるなど、マイナ保険証の利用が難しい場合は、申請により資格確認書を交付します。

■新たにマイナ保険証を利用したい人は手続きを  
マイナンバーカードを保険証として利用することができます。 ※登録方法など  
詳しくは新潟市ホームページに掲載



連載

未来への扉<sup>24</sup>



こども・子育て世代向けのお薦めの本を、図書館司書が紹介します。  
**問** ほんぽーと中央図書館 (☎025-246-7700)



『さてさて、きょうのおはなしは……日本と世界のむかしばなし』  
 再話・訳：瀬田貞二 画：野見山響子  
 出版社：福音館書店 発行年：2017年  
 市内図書館所蔵数：19冊

概要

幼い頃に一度は耳にしたことのある「花さかじい」「かさじぞう」など、日本と世界の昔話をまとめています。思わず笑ってしまう「おんちよろちよろ」や、少し怖い「ちっちゃんちっちゃんものがたり」、長く読み継がれている「三びきのこぶた」など、読み聞かせでも楽しめる内容です。



紹介した本の詳細はこちら

おすすめポイント

リズムカルで口ずさみたくなる言葉が繰り返し出てきます。「おんちよろちよろ」は男の子が機転を利かせて生み出すお経です。おじいさんとおばあさんの唱える「おんちよろちよろ」と泥棒のやりとりが絶妙で、思わず笑ってしまいます。他にも「ちっちゃんちっちゃんものがたり」に出てくる「ちっちゃんちっちゃん」「ちよっぴりちよっぴり」は耳に残り、読み終わった後もこどもと一緒に楽しめます。

子育て応援通信 家族で遊ぼう<sup>19</sup> 問 農村整備・水産振興課 (☎025-226-1853)

新潟市内の遊び場などを紹介します。



海と夕日の絶景スポット 新川漁港



場所：西区五十嵐2  
 アクセス：JR越後線「内野駅」から徒歩約30分

日本海に沈む夕日と佐渡島を望む開放的な景色が広がる新川漁港。毎年夏に地引網などのイベントも行われていて、海の恵みや漁業を楽しく学ぶことができます。2年ぶりに開催される「新川漁港大漁祭」では、鮮魚販売や飲食のほか、海の魅力を体感できるさまざまなプログラムを用意しています。

新川漁港の楽しさを満喫できるイベントを開催！

- 6月30日(火)までに新潟市ホームページから申し込み
- 新川漁港大漁祭  
釣り船体験やSUP体験、釣り体験など
- 7月11日(土)・12日(日)
- 地引網体験
- 7月18日(土)
- ※定員・料金など詳しくは新潟市ホームページに掲載



詳しくはこちら



文化スポーツ観

7/4(土)開催

新潟シンフォニエッタ TOKI 公演

国内外で活躍する、新潟ゆかりの演奏家による弦楽アンサンブルです。チャイコフスキー、ドヴォルザーク、アレンスキーなどの名曲を演奏します。こどもから大人まで楽しめるコンサートです。

- 時間 14時～16時
- 会場 りゅーとぴあ(中央区一番堀通町)
- 料金 S席5,000円、A席4,000円
- ※25歳以下の学生は半額。小・中学生無料。未就学児入場不可。チケット購入方法など、詳しくは新潟クラシック音楽協会ホームページに掲載

問 文化政策課(☎025-226-2631)



同協会ホームページ



弦楽アンサンブルはヴァイオリン、ヴィオラ、チェロ、コントラバスだけで奏でる合奏だよ。  
 チャイコフスキーの名曲では、鍵富弦太郎さんのヴァイオリンソロもあるよ。



▲鍵富弦太郎

文化スポーツ観

にいがたマンガ大賞 作品募集

プロ・アマチュア、年齢を問わず、幅広く作品を募集するマンガコンテストです。新潟ゆかりのマンガ家や、10社以上の出版社編集部が作品を審査します。

- 部門 一般、中学・高校生、小学生、1ページマンガ、コミカライズ
- 賞 にいがたマンガ大賞…賞金30万、こどもにいがたマンガ大賞…図書カード2万円分、ほか
- 申し込み 9月24日(木)までに所定の応募票と作品をマンガの家(中央区古町通6)へ
- ※募集要項や応募票は同大賞ホームページに掲載のほか、市役所本館案内、区役所、マンガの家などで7月1日から配布するチラシにも掲載。デジタル作品はデータで応募可

問 同大賞実行委員会事務局(文化政策課内☎025-226-2566)



令和7年度にいがたマンガ大賞「告白ごっこ」



同大賞ホームページ

「コミカライズ」部門を新設

「にいがた市民文学 ライトノベル部門」の入賞作を原作とし、マンガ化を行う部門です。ストーリー創作に不安を持っていても、作画力を活かしてマンガ制作に挑戦することができます。

- 原作 令和7年度にいがた市民文学 にいがたライトノベル部門 文学賞 積みと 積戸バツ(江南区)作「君はもう砂になった」 ※同大賞ホームページに掲載

手続きはお早めに

令和8年6月21日 | 第1・3週日曜発行 |  
※掲載情報は6月11日時点のものです市役所コールセンター ☎025-243-4894 (年中無休 8時～21時)  
FAX 025-244-4894 Eメール 4894call@call.city.niigata.jp

### 記号のみかた

- 日 = 日時、期日、期間、会期 時 = 時間 ※時間は24時間表記
- 場 = 会場 集 = 集合場所 解 = 解散場所
- 対 = 対象 (記載のないものはどなたでも参加可)
- 定 = 定員 (「先着」の表記がないものは、応募多数の場合抽選)
- ¥ = 参加費 (記載のないものは無料。講座、催し物は無料を明記)
- 申 = 申し込み (記載のないものは申し込み不要。当日直接会場へ)
- HP = ホームページ
- 問 = 問い合わせ (区役所 ●●課の場合は電話番号案内に記載の区役所代表番号にかけてください)
- ☺ = こども、親子向け情報 ☳ = 高齢者向け情報

### 申し込みのときは「基本事項」の記載を

はがき・往復はがき・FAX・メールでの申し込みの場合は、右の「基本事項」に記載してください。それ以外の事項を記載する場合は、個別の記事ごとに示しています。※送り先が「〒951-8550」の場合は住所の記載不要

基本事項

はがきの場合(裏面)

- 「催し名」または「講座名」
- 希望の回(複数回実施する場合のみ)
- 参加者全員の氏名・ふりがな  
※代表者は氏名の前に◎を付け、郵便番号・住所・電話番号も記載

※往復はがきは返信先も明記

## お知らせ



### 市・県民税・森林環境税(第1期)納期限は6/30

コンビニエンスストアやスマートフォン決済でも納付できます。市税の納付には口座振替が便利で確実です。インターネットでも手続きできます。

問 納税課(☎025-226-2294)

### ☺児童手当 現況届の提出は原則不要

児童の養育状況に変更がない場合、同届の提出は不要です。ただし、1月2日以降に新潟市に転入した人や、児童と別居している人などは、提出が必要です。必要書類を添えて6月30日火曜(消印有効)までに提出してください。 ※該当者には6月8日に届け出用紙を発送済み

提出・問い合わせ先 区役所健康福祉課(中央区は窓口サービス課)

### ★4、5月分の同手当は6月15日に支給済み

預金通帳などで確認してください。

### 6/30まで申請期限を延長 物価高対応子育て応援手当

公務員(新潟市職員を除く)は申請しないと受給できません。忘れずに申請してください。 ※対象、申請方法など詳しくは市HPに掲載

問 こども政策課(☎025-226-1202)

### 蚊・ダニによる感染症 適切な対処と予防を

夏から秋にかけて、蚊やダニ(ツツガムシ、マダニ)による感染症が起りやすくなります。

問 感染症について…保健管理課(☎025-212-8123)▷蚊の駆除、ダニについて…環境衛生課(☎025-212-8269)

### ■蚊による感染症(ジカ熱、デング

### 熱)の予防

①古タイヤ、空き缶、植木鉢の皿などにたまった水を小まめに捨て、蚊の発生を抑える

②屋外で作業をするときは長袖・長ズボンで肌の露出を防ぎ、虫除けスプレーを使う

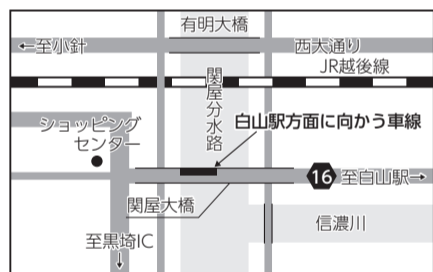
### ■ダニによる感染症(ツツガムシ病、日本紅斑熱など)の予防

①山林や草地に入るときは長袖・長ズボン、足を完全に覆う靴などを身に着け、肌の露出を避ける

②活動後は家に入る前に着ていた服を脱ぎ、すぐに洗濯をする

③刺されたら医療機関の皮膚科などを受診し、除去する

### 7月上旬～10月中旬 関屋大橋で終日車線減少



補修工事のため、県道16号(新潟亀田内野線)の関屋大橋で中央区方面に向かう車線が減少します。

問 西部地域土木事務所(☎0256-78-8571)

### 市有地を一般競争入札で売却

対象地① 北区葛塚字栄町4122-1

② 北区葛塚字栄町4129

③ 秋葉区蒲ヶ沢字大入142-6 外

入札日時 7月15日(水) 10時

申 7月8日(水) 17時までに所定の申込書を財産活用課(☎025-226-2382)へ ※土地面積など詳しくは入札案内に記載。入札案内、申込書は市HPに掲載。市役所本館、区役所地域総務課(東・中央・西区は総務課)でも配布

### ハンセン病元患者の家族へ 補償金を支給

ハンセン病元患者家族の被った精神的苦痛を慰謝するための国の補償金があります。厚生労働省補償金相談窓口(☎03-3595-2262)へ相談してください。個人情報を守られます。

時 10時～16時 ※土・日曜、祝日 除く

問 保健管理課(☎025-212-8183)

### 歴史博物館みなとぴあ 施設整備のため休館

日 6月29日(月)～7月3日(金)

問 同館(中央区柳島町2 ☎025-225-6111)

### マリニピア日本海(中央区西船見町) 6/27開館時間を変更

開館時間 9時～15時

問 同施設(☎025-222-7500)

### 文化芸術に取り組む団体に助成

申 7月31日(金)までに所定の申請書をアーツカウンシル新潟(中央区学校町通1 ☎025-378-4690)へ ※7月24日(金)までに要事前相談。申請書など詳しくは同団体HPに掲載

### ■新プロジェクトチャレンジ助成

対 新たにに取り組むプロジェクト、初めて文化芸術活動に取り組む団体

助成額 上限20万円

### ■テーマ別プロジェクト助成

対 地域文化の魅力の創造・発信、文化芸術によるこども・青少年の育成、文化芸術と他分野の連携

助成額 上限50万円

### ■団体助成

対 団体の新設、団体間のネットワーク構築や組織化など

助成額 上限20万円

### ★個別相談会を開催

日 7月5日(日)・18日(土) 10時、11時、13時、14時、15時、7月8日(水)・22日(水) 18時、19時 ※各45分  
場 同団体 定 各回先着2団体 申 6月24日(水) 9時から電話で同団体

### 新潟東港地域水道用水供給 企業団 水道技術職員を募集

採用予定日 令和9年4月1日

申 7月24日(金)までに所定の申込書を同企業団事務局(北区笹山 ☎025-386-9111)へ ※申込書、試験案内など詳しくは同企業団HPに掲載。同企業団事務局でも配布

### 会計年度任用職員などの募集

現在募集中の情報は市HPに掲載しています。

市HPから [職員募集情報一覧](#) 

## 令和7年国勢調査 人口・世帯数 速報値まとまる

詳しくはこちら



確定数は9月に公表予定です。調査への協力ありがとうございました。

※行政区別の数値など詳しくは市HPに掲載

問 総務課(☎025-226-2413)



新潟市	令和7年(速報値)	令和2年	増減数	増減率
人口	759,618	789,275	△ 29,657	△ 3.8%
世帯数	335,063	331,272	+ 3,791	+ 1.1%

※速報値と確定数は一致しない場合あり

電話案内  
市急患診療センター ☎025-246-1199  
口腔保健福祉センター ☎025-212-8020  
西蒲原地区休日夜間急患センター ☎0256-72-5499  
水道局 ☎0120-411-002(または☎025-266-9311)

消防局 ☎025-288-3191  
火災情報テレホンガイド ☎025-285-1119  
災害時の問い合わせ ☎025-226-5656  
市役所(〒951-8550) ☎025-228-1000

北区役所(〒950-3393) ☎025-387-1000  
東区役所(〒950-8709) ☎025-272-1000  
中央区役所(〒951-8553) ☎025-223-1000  
江南区役所(〒950-0195) ☎025-383-1000

秋葉区役所(〒956-8601) ☎0250-23-1000  
南区役所(〒950-1292) ☎025-373-1000  
西区役所(〒950-2097) ☎025-268-1000  
西蒲区役所(〒953-8666) ☎0256-73-1000

広報テレビ  
NST 八千代コースター 6/27(土) 10:25～  
BSN 市報にいがた de なじラテ 7/18(土) 13:53～  
UX 知っトク! 新潟 6/27(土) 11:58～  
TeNY 夕方ワイド新潟一番1部 7/7(火) 15:48～  
NCV(ケーブルテレビ) 水の都新潟市 毎月第2・4土・日曜 9:00～ 12:00～、ほか

FM新潟 毎週土曜 7:54～ 77.5MHz  
BSN おはよう!新潟市です 毎週金曜 7:47～ AM 1116KHz FM 92.7MHz  
FM KENTO What's up NIIGATA CITY 毎週月・火・木・金曜 8:26～ 76.5MHz  
エフエム新津 クリック!秋葉区 毎週月～金曜 10:00～ 76.1MHz  
FM角田山 西蒲ぼかぼか情報 毎週月・水・木曜 12:00～ 84.9MHz

ウェブ  
市報にいがた   
区役所だより   
市長記者会見

市報にいがたは月2回(第1・3週)、本冊と別冊情報ひろばの2冊セットで発行します。

編集・発行/新潟市広報課 〒951-8550 新潟市中央区学校町通1番町602-1 ☎025-226-2089

新潟市ホームページ <https://www.city.niigata.lg.jp/>

新潟市 LINE 公式アカウント

減塩でおいしい

# ちょいしおレシピ



食推さんおすすめ



## 鶏肉のレモンあえ

主菜

\*栄養価(1人分)\*

エネルギー: 255kcal 食塩相当量: 1.4g

レモンの酸味とパセリの風味で、少ない調味料でも満足できる1品です。

### ■作り方

- ①鶏肉は食べやすい大きさに切り、Aをかけ、なじませる。
- ②①に片栗粉をまぶし、油を引いたフライパンで焼く。
- ③Bを混ぜ合わせ、②が熱いうちに絡める。
- ④パセリをみじん切りに、レモンをいちょう切りにする。
- ⑤③に④を加え、混ぜ合わせる。
- ⑥皿にサニーレタスをしき、⑤を盛り付け、食べやすく切ったトマトを添える。

健康増進課(☎025-212-8166)

### \*材料(2人分)\*

- 鶏モモ肉.....160g(1/2枚)
- 酒.....大さじ1弱
- 塩.....少々
- こしょう.....少々
- 片栗粉.....大さじ1と1/2
- サラダ油.....小さじ2
- 濃口しょうゆ.....小さじ2
- レモン汁.....小さじ1強
- 砂糖.....小さじ1
- みりん.....小さじ1
- パセリ.....小さじ2
- レモン.....1/3個
- サニーレタス.....1枚
- トマト.....1/2個

## 相談



### こころの健康センター メール相談

不安や悩み、依存症など心の健康についての相談に対応

対中学生以上

申市HPから専用フォームで申し込み

※返信は月～金曜8時半～17時

問同センター(中央区川岸町1 ☎025-232-5560)

### ひきこもり相談支援センター (中央区東万代町)

相談・予約 ☎025-278-

8585 ※同センター

LINE公式アカウント=右=

での予約も可

■ひきこもり相談

日火～土曜9時～18時 ※来所相



談は要予約。家族や関係者も相談可

### ■居場所

社会参加のきっかけとなるよう、ひきこもり経験者たちが集い、語り合う

日水曜14時～16時 ※初めて参加する人は要予約

### 若者支援センター「オール」 (中央区東万代町)

悩みを解決する相談窓口や居場所、自信を育てる講座・イベントを紹介  
相談・予約 ☎025-247-6777

日月～金曜9時～17時

対新潟市在住・在勤・在学の15～39歳の人とその家族 ※要予約

### 里親に関心がある人向け 7月の制度説明会

申7月1日(水)までに電話で児童相談所(☎025-230-7777)

■黒埼地区公民館(西区鳥原)

日7日(火)14時～15時半

■豊栄地区公民館(北区東栄町1)

日9日(木)14時～15時半

### 動物愛護センター(中央区清五郎) 犬の飼い方相談会

日7月8日(水)13時～15時

定先着6組(1組2人まで) ※1組15分。犬の同伴可。詳しくは市HPに掲載

申6月24日(水)10時から電話で同センター(☎025-288-0017)

### 行政苦情審査会委員による 市政に関する苦情の相談

日7月16日(木)13時～15時半

場同審査会室(市役所本館)

定先着2人(1人1時間)

申6月24日(水)から電話で同審査会事務局(広聴相談課内 ☎025-226-2098)

## 講座

### 新潟テルサ(中央区鐘木) ボックス・キック

日7月～9月の木曜19時～同45分  
対15歳以上(中学生を除く)

定各先着25人 ¥600円

問同施設(☎025-281-1889)

### アグリパーク(南区東笠巻新田) 7月の講座

申6月24日(水)9時から電話で同施設(☎025-378-3109)

#### ①子牛の哺乳体験

日7月4日(土)・5日(日)13時半～14時 定各日5組(1組2人まで)

#### ②ヤギの散歩体験

日7月11日(土)・12日(日)13時、14時 ※各30分

対5歳以上

定各回3組(1組2人まで)

#### ③水の確保と防災ごはん作り体験

日7月19日(日)10時半～13時半

対小学生以上の子と保護者

定10組(1組5人まで)

▶ ¥各500円(☎2,000円) ◀

### 新潟市美術館(中央区西大畑町) 美術講座「竹久夢二と新潟」

日7月4日(土)14時～15時半

定先着80人 ¥無料

問同館(☎025-223-1622)

### 初心者向けスマートフォン教室

基本操作と「にいがたバス乗換案内サイト」の使い方を学ぶ

日7月7日(火)14時～16時

場市役所ふるまち庁舎

定先着20人 ¥無料

申6月24日(水)8時から電話で市役所コールセンター(☎025-243-4894) 問都市交通政策課(☎025-226-2753)

### 親支援講座

離婚を考えている親の養育費と親子交流について学ぶ



日7月11日(土)13時半～15時半

場総合福祉会館(中央区八千代1)

定先着10人 ※オンライン(ZOOM)参加可 ¥無料

申6月24日(水)から専用フォーム=右上=で申し込み 問市母子福祉連合会(☎080-2161-7347)

### アクアパークにいがた(西区笠木) 調理師から学ぶ食育講座

日7月12日(日)11時半～13時

定先着10人

¥1,000円 ※弁当付き。別途要入館料

申6月25日(木)11時から電話で同施設(☎025-264-6400)

### 歴史博物館みなとぴあ 親子自然体験

日7月19日(日)10時半～12時

対2歳以上の未就学児と保護者

定先着15組 ¥無料

申6月24日(水)からメール

## 市からの重要なお知らせはLINEで素早く・確実に 新潟市LINE公式アカウント

同アカウントを友だち登録すると、災害情報などの市からの重要なお知らせや生活に役立つ情報を、LINEで素早く・確実に受け取ることができます。

問広報課(☎025-226-2111)



## 希望する情報をプッシュ通知で受け取れる

希望する情報を自由に組み合わせて受け取ることができます。

### 希望する情報の種類

市政情報、防災情報、出会い・結婚、妊娠・出産、子育て、市報にいがた・区役所だより、市議会だより、お出かけ・イベント情報、スポーツ教室・イベント情報、公民館などの講座・セミナー・イベント、ビジネスセミナー・講演会・企業セミナー、補助金・支援事業、各種支援

## 知りたい情報を常設メニューからいつでも探せる

トーク画面の下部にある3つの常設メニュー「暮らし・生活」「防災」「出会い～子育て」から、知りたい情報をいつでも探すことができます。

新潟市ホームページから浸水ハザードマップの確認を

(museum@nchm.jp)で基本事項とこどもの年齢を同館(中央区柳島町2 ☎025-225-6111)へ

☺亀田総合体育館(江南区茅野山3) 赤ちゃん体操

日 7月21日(火) 13時半～14時15分

対 生後3～12カ月の子と保護者 定15組 ¥900円

申 7月17日(金)までに専用フォーム=右上=で申し込み

問 同館(☎025-381-1222)

☺黒埼地区総合体育館(西区金巻) 相撲体験

日 7月25日(土) 10時～11時 対 4歳～小学生

定 10人 ¥300円

申 7月12日(日)までに専用フォーム=右上=で申し込み

問 同館(☎025-377-5211)

国際友好会館(中央区礎町通3) アメリカ文化理解講座

ピクニック料理作りと独立250周年記念の紹介

日 7月25日(土) 10時半～13時 対 中学生以上 定 先着15人

¥2,000円 申 6月24日(水)から専用フォーム=右上=で申し込み

問 国際交流協会(☎025-225-2727)

☺ゆいぽーと(中央区二葉町2) オリジナルキャンドル作り

日 7月26日(日) 10時～12時

対 小・中学生と保護者 定 8組

¥無料 申 7月12日(日)までに電話で同施設(☎025-201-7530)

動物愛護センター(中央区清五郎) 犬のしつけ方教室

日 7月28日(火) 14時～16時 定 先着20人

¥1,000円 申 6月24日(水) 10時から電話でスポーツドッグ

クラブジャパン(☎025-231-1133)

※受講者を対象とした実技講習(全6回)あり。詳しくは市HPに掲載

☺西海岸公園市営プール(中央区関屋1) 水泳教室

日 8月4日(火)～8日(土) 8時半～9時半 ※全5回

対 泳げない小学1～4年生 定 100人

¥3,300円(別途要ロッカー代) 申 7月13日(月)までに「にいがたスポーツ情報ナビ」HPから申し込み

問 同施設(☎025-267-6858)

食品加工支援センター(南区東笠巻新田) 8月の講座

時 13時～16時 定 各8人

申 開催日の7日前までに電話で同センター(☎025-378-2158)

①ハーブを使ったトマトソース作り

日 4日(火)

②焼き肉のたれ作り 日 8日(土)

③枝豆ムース作り 日 19日(水)

④加工品パッケージデザイン

日 29日(土)

▶ ¥各2,000円(④500円) ◀

催し物

蔵の宿「菱風荘」(北区前新田)の催し

申 6月24日(水) 9時から電話で同施設(025-388-5314)

①三味線コンサート

日 6月25日(木) 10時半～11時半

②オカリナコンサート

日 6月28日(日) 10時半～11時半

③紙バッグ作り 日 7月4日(土) 9時45分～11時45分

対 18歳以上

▶ 定 各20人(③10人) ※各先着

¥①②各300円(コーヒー付き) ③500円 ◀

梅雨時季の大雨に注意

申し込み不要

おでかけ

申し込みなしで参加・観覧できる催しを紹介します。開催時間や休館日は7月31日(金)までの情報です。※障がい者などは入館料が免除される場合あり。詳しくは施設へ要問い合わせ

蔵の宿「菱風荘」

北区前新田 ☎025-388-5314

●掘り出し物市

日 あさって6月23日～28日(日) 10時～15時 ¥無料

マンガの家

中央区古町通6 ☎025-201-8923

時 14時～15時半 ¥無料

●塗り絵でアンブレラスカイ作り

日 6月27日(土)、7月5日(日)・12日(日)

●初めてのネーム作り 日 7月11日(土)

ゆいぽーと

中央区二葉町2 ☎025-201-7530

●朗読とジャズコンサート

日 7月4日(土) 16時～17時

定 先着50人 ¥無料

じよんのび館

西蒲区福井 ☎0256-72-4126

①七夕熱波サウナ

日 7月7日(火) 15時、19時 ※各10分 対 女性

②ビンゴ大会 日 7月11日(土) 15時半～16時半

③カラオケ予想大会 日 7月17日(金) 14時～15時

④縁日 日 7月25日(土)・26日(日) 16時～21時

▶ ¥100円(①無料) ※別途要入館料 ◀

☺こども創造センター

中央区清五郎 ☎025-281-3715

●いす坐禅会

日 7月12日(日) 14時、同40分 ※各30分 対 5歳～小学生と保護者 定 各回先着10組 ¥無料

●クライミングウォール 日 7月12日(日) 14時～15時 対 小学生と保護者 ¥100円

●ハニカム型の窓とクジラのガーランド

日 7月20日(祝) ①10時②14時 ※各1時間半

対 ①2歳～小学生と保護者②4～18歳

定 各回先着15人 ¥①200円②300円

旧齋藤家別邸

中央区西大畑町 ☎025-210-8350

●さかいともみ作品展「ときの航路、へつかぜ」

日 7月18日(土)～9月6日(日) 9時半～18時

※月曜(祝日の場合翌日)休館 ¥一般300円、小・中学生100円 ※土・日曜、祝日は中学生以下無料

カレンダーシェアアプリ「TimeTree」で、市報にいがたや市HPなどに掲載しているお出かけ・イベント情報を公開しています。



花の湯館

秋葉区天ヶ沢 ☎0250-38-5800

①アロエ風呂 日 6月26日(金)～28日(日)

②海の日風呂 日 7月18日(土)～20日(祝)

③オリジナル入浴剤作り 日 7月19日(日)

▶ 時 10時～21時(③15時～19時) ¥無料(③300円) ※別途入館料 ◀

アクアパークにいがた

西区笠木 ☎025-264-6400

①おもちゃ病院 日 6月28日(日) 10時～14時

②ふれあい夏祭り 日 6月28日(日) 10時～15時

③落語口演 日 6月28日(日) 13時半～14時半

出演 新潟大学落語研究部

④フリーマーケット 日 7月5日(日) 10時～15時

▶ ¥入場無料(①材料費と入館料③入館料) ◀

西海岸公園市営プール

中央区関屋1 ☎025-267-6858

●足圧バランス測定会 日 7月1日(水)～3日(金)

10時半～16時、17時～20時 ¥無料

☺市児童センター

中央区東万代町 ☎025-246-7715

対 小学生以下(未就学児は保護者同伴) ¥無料

●カプラ®ブロック 日 7月5日(日) 13時～14時

●絵本読み聞かせ 日 7月19日(日) 14時～15時

☺子育て応援ひろば

中央区西堀前通6、Co-C.G.ビル4階 ☎025-226-7730

●絵本読み聞かせ

日 7月9日(木)・23日(木) 11時～同30分 対 小学

3年生以下(未就学児は保護者同伴) ¥無料

アグリパーク

南区東笠巻新田 ☎025-378-3109

●夏野菜で手ぬぐい染め体験 日 7月27日(月)～

30日(木) 10時、13時半 ※各2時間 ¥1,000円

●ヤギ・羊の餌やり体験

日 7月31日(金)まで 10時～16時 ¥100円

砂丘館

中央区西大畑町 ☎025-222-2676

●榎本栄子遺作彫刻展

日 7月28日(火)～9月6日(日) 9時～21時 ※月

曜休館 ¥無料

燕喜館

中央区一番堀通町 ☎025-224-6081

日 7月5日(日)

●和楽器体験会 時 10時半～15時半 ¥無料

●市民呈茶席 江戸千家不白会越後支部

時 10時～16時 ¥800円

そのほかの催し

●にいがた市民環境フェア パネル展、ワークショップ、鳥屋野湯ガイドツアー 日 6月27日(土) 10時～15時半 場いくとぴあ食花(中央区清五郎) ¥無料 問 環境政策課(☎025-226-1363)

●笹川邸ホテル観賞会 日 6月27日(土) 19時半～21時 場 旧笹川家住宅(南区味方) ¥無料 ※7月6日(月)まで 20時～21時は 曾我・平澤記念館駐車場(南区味方)で自由に鑑賞可 問 曾我・平澤記念館(☎025-373-6600)

●ビンゴ大会

日 7月3日(金)…蛭雪荘(西蒲区巻甲)▷8日(水)…黒埼荘(西区緒立流通2)▷10日(金)…白寿荘(南区白根)▷11日(土)…西川荘(西蒲区川崎)▷16日(木)…得雲荘(西蒲区仁箇)▷22日(水)…中之口老人福祉センター(西蒲区福島)▷23日(木)…小須戸老人福祉センター(秋葉区小須戸)▷28日(火)…潟東ゆう学館(西蒲区三方)

時 14時～同30分 ¥無料

問 関越サービス(☎0256-72-8430)

●市民呈茶席 新潟裏千家 男子の会

日 7月5日(日) 10時～15時 場 市民茶亭遊神(中央区一番堀通町) ¥一般700円、小学生以下300円 問 文化政策課(☎025-226-2631)

●北区 松浜エリアリノベーションカレッジ 公開プレゼンテーション

日 7月12日(日) 17時～18時半

場 北地区コミュニティセンター(北区名目所3) ¥無料

問 北区役所産業振興課(☎025-387-1356)

●新潟大学公開授業 新潟水俣病市民講座

日 7月13日(月) 8時45分～10時15分 場 同大学 旭町キャンパス(中央区旭町通2) ¥無料

問 保健衛生総務課(☎025-212-8016)

●市民呈茶席 石州流茶道宗家新潟支部

日 7月19日(日) 10時～15時 ※茶菓子がなくなり次第終了 場 西新新潟市民会館(西区小針2) ¥800円 問 小針青山公民館(☎025-230-1071)

市民プラザ(NEXT21・6階) 誰でも自由にピアノが弾ける日

日定 6月29日(月)13時~17時...8組▷6月30日(火)~7月9日(木)9時~17時...各日16組▷7月10日(金)9時~15時...12組 ※各先着 ¥30分500円 申 6月24日(水)9時から電話で同施設(☎025-226-5500)

市児童センター(中央区東万代町) 7月の催し

¥無料 申 6月25日(木)13時から電話で同センター(☎025-246-7715) ①七夕祭り 日 1日(水) ②ふれあい遊び 日 8日(水) ③ママのための体メンテナンス 日 10日(金) ④紙コップロケット作り 日 11日(土) ⑤お祭りごっこ 日 15日(水) ⑥将棋教室 日 18日(土) ⑦ナマラこども落語会 日 31日(金) ▶時 10時半~11時半(③10時半~11時④⑥13時半~15時) 対 1歳半~3歳(②1歳半以下③未就学児④3歳~小学生⑥小学生⑦5歳~小学生) ※未就学児は保護者(③は女性保護者)同伴 定各12組(②10組③6組④10人⑥14人⑦80人) ※各先着◀

子育て応援ひろば(中央区西堀前通6) 7月の催し

¥無料 申 6月24日(水)9時から電話で同施設(☎025-226-7730) ①リトミック 日 2日(木) ②ベビーマッサージ 日 14日(火) ③ベビー&ママヨガ 日 17日(金) ④おもちゃライブラリー 日 18日(土) ⑤発育相談 日 21日(火) ⑥ふれあい遊び 日 28日(火) ▶時 10時半~11時(②10時半~11時15分④10時~11時⑤10時半~11時半) 対 小学3年生以下(①2歳以下②生後2~12カ月③0歳児) ※未就学児は保護者同伴 定各10組(②③各8組④5組) ※各先着◀

こども創作活動館(東区牡丹山1) 七夕茶会



日 7月12日(日)10時半~11時半 対 小学生 ※保護者の参加可 定先着10人 ¥500円 申 6月24日(水)9時から電話で同施設(☎025-279-2113)

旧齋藤家別邸の催し(中央区西大畑町)

申 6月24日(水)9時半から電話で同施設(☎025-210-8350) ■さかいともみ作品展「ときの航路、へつかぜ」ギャラリートーク 日 7月19日(日)10時半~11時半 定先着20人 ¥観覧料

小国和紙で版画作り

日 8月9日(日)10時、13時半 ※各1時間 対 小学生以上(小学2年生以下は保護者同伴) 定各回先着8人 ¥1,700円(別途要観覧料)

中央卸売市場(江南区茗荷谷) 親子せり見学会

日 7月25日(土)・28日(火)、8月1日(土)4時半~6時半 ※28日は8時半まで 対 小学2年~中学生と保護者(2人1組) 定各日15組 ¥無料 申 7月3日(金)までに市HPから申し込み 問 同施設(☎025-257-6767)

歴史博物館みなとびあ 企画展関連講演

時 10時半~12時 定各80人 ¥無料 ①絵図・地図からたどる沼垂・万代地区の400年 日 7月25日(土) ②越後平野の地形環境と自然災害の歴史 日 8月2日(日) ▶申①は7月14日(火)、②は7月22日(水)までにメール(museum@nchm.jp)で基本事項を同館(中央区柳島町2 ☎025-225-6111)へ◀

砂丘館の催し(中央区西大畑町)

申 6月24日(水)9時から電話で同館(☎025-222-2676)

平原慎太郎ダンス公演

日 7月31日(金)19時~20時、8月1日(土)14時~15時半、19時~20時 定各回先着20人 ¥一般3,000円、高校・大学生1,500円、小・中学生1,000円

榎本栄子遺作彫刻展ギャラリートーク

日 8月26日(水)18時半~20時 定先着40人 ¥500円

事業者向け ウォーキングチャレンジ 協賛企業を募集

運動習慣の定着を目的とした同チャレンジの景品を提供する企業を募集します。 申 7月17日(金)までに所定の申込書を健康増進課(☎025-212-8154)へ ※詳しくは市HPに掲載

業務効率化の専門家派遣 相談を受け付け

業務の効率化や生産性向上に取り組みたい市内事業者に、無料で専門家を派遣します。 ※詳しくは専用サイト=右上=に掲載 問 産業政策・イノベーション推進課(☎025-226-1694)

新たな工業用地整備に向けた 開発提案を募集

製造業や物流事業者などの新たな用地需要に対応し、企業立地の推進や雇用創出を図るため、新たな工業用地整備に向けた土地利用の開発提案を募集しています。 申 9月11日(金)までに所定の申請書を企業誘致課(☎025-226-1689)へ ※詳しくは市HPに掲載

市政参画コーナー

附属機関などの会議

次の会議の開催を予定しています。日程など詳しくは市HPに掲載しています。

市HPから

■男女共同参画審議会 日 6月29日(月)

問 男女共同参画課(☎025-226-1061)

■男女共同参画推進センター運営委員会 日 6月30日(火)

問 同センター(☎025-246-7713)

■交通安全対策会議 日 7月8日(水)

問 市民生活課(☎025-226-1113)

■公民館運営審議会 日 7月10日(金)

問 中央公民館(☎025-224-2088)



詳しくはこちら

その他の会議

次の会議の開催を予定しています。詳細や最新の情報は市HPに掲載しています。

①教育委員会定例会 日 6月26日(金)

問 教育総務課(☎025-226-3149)

②農業委員会定例総会 日 6月30日(火)

問 農業委員会事務局(☎025-382-4964)



1



2

附属機関などの委員募集

最新の情報は市HPに掲載しています。

市HPから

詳しくはこちら



動く市政教室「見て学ぶ自然エネルギー」

発電所を見学し、自然エネルギーの仕組みや役割を学ぶ

日 7月24日(金)8時半~12時

コース 海辺の森キャンプ場、海辺の森風力発電所

対 小学生と保護者(2人1組) 定15組 ¥無料

申 6月30日火曜(必着)までに 往復はがき(〒951-8550、広聴相談課)またはメール(kocho@city.niigata.lg.jp)で基本事項、希望集合場所(市役所本館または新潟駅南口)、参加者全員の住所・年齢・電話番号を同課(☎025-226-2094)へ ※応募は1組1通。市HPからも申し込み可。見学後アンケートを提出。筆記用具が必要



詳しくはこちら

ご意見・ご提案(パブリックコメント)

パブリックコメントの手続きは、政策形成の透明性と公平性、市民の市政への参加機会の確保を目的に行われます。今後の募集予定は市HPに掲載しています。

市HPから



詳しくはこちら

5月17日号「市報にいがた」読者アンケートの結果を報告

皆さんから頂いた意見を参考に、より良い紙面作りに努めます。アンケートへの協力ありがとうございました。

問 広報課(☎025-226-2089)

調査期間 5月17日~5月29日

回答数 249人

回答(抜粋)①5月17日号の内容はどうか...

新潟で大きな国際会議が開催されることを初めて知った。市民参加イベントにも興味を持ち、参加してみたいと思った。ちょいしお生活のポイントが分かりやすかった。加工食品に含まれる見えない塩分に気を付けるという視点が新鮮で、減塩の参考になった。

②自由記載...身近な地域のことでも、知らなかった発見がたくさんあった。これからも地域の魅力や役立つ情報発信に期待している。

