

令和
8年度

新潟市の予算

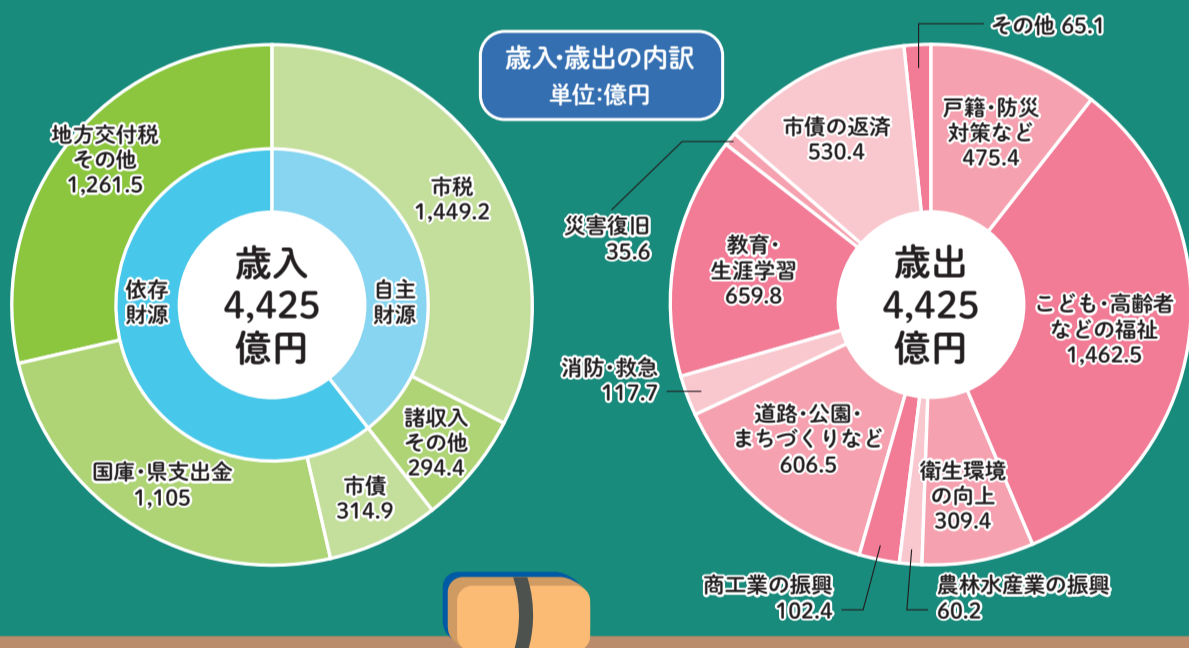
令和8年度の予算が決まりました。
予算の仕組みや使い道を、分かりやすく紹介します。
問財務課 (☎ 025-226-2201)

そもそも「予算」って何？

予算とは、市が1年間でどんな事業をし、サービスを提供するのか、そこにどれくらいのお金を使うのかを決めた計画です。

予算のお金はどこからやってくるの？ どんなことに使われているの？

市の予算は、市民の皆さんから頂いた税金をはじめ、施設の利用料、国や県からの交付金、借入金など、さまざまな収入によって成り立っています。これらのお金は、子育てや福祉、教育、防災、道路整備など、私たちの暮らしに身近な分野に使われています。



新潟の明るい未来を切りひらく！

柔らかな春の日差しの中、令和8年度がスタートしました。

今年度の新潟市は、能登半島地震からの復旧・復興や物価高への対応を最優先課題とし、「活力あふれるまち」「若者や子育て世代に選ばれるまち」「持続可能なまち」の3つを柱に、人口減少や社会構造の変化に対応しながら、未来につながるまちづくりを進めていきます。

新潟駅万代広場の整備やアリーナを含めた白山エリアのスポーツ施設の検討を進めるほか、国際会議・イベントの開催をきっかけに市外から消費や投資を呼び込み、経済の活性化と拠点性の向上に取り組みます。また、若者や女性が挑戦できる環境をつくとともに、希望する人が安心して子どもを産み育てられるよう、結婚から子育てまでの切れ目のない支援を充実させ、社会全体で将来を担う子どもたちの育成を進めます。併せて、災害に強いまちづくりや人手不足への対応、医療や福祉、公共交通といった生活に欠かせないサービスの維持・確保にも力を入れ、市民の皆さまと共に持続可能な地域づくりを進めていきます。

将来を担う世代が夢や希望を描けるまちを目指してまいります。

新潟市長 中原 八一

1~3 特集 令和8年度 新潟市の予算

- 4 ● 令和6年能登半島地震関連情報
- 市民病院 職員を募集
- 住宅リフォーム工事に助成
- 交通安全を心掛けましょう
- 5 ● 坂口安吾オリジナルロゴマーク
- 飲食・物販などの創業セミナーを開催
- 新潟シティマラソン

他3ページは区役所だより「情報ひろば」は別冊で発行しています

予算のポイントと 主な取り組み

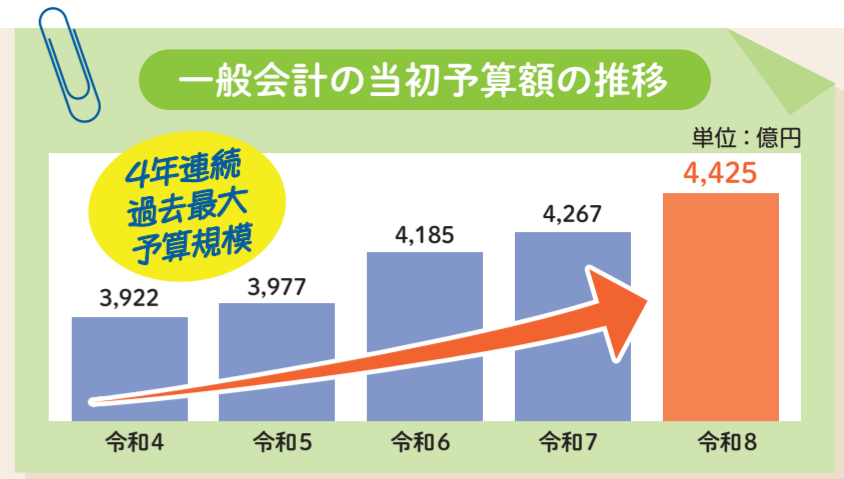
新潟の明るい未来を切りひらく!

令和8年度の一般会計の当初予算は、前年度と比べて158億円増の4,425億円と能登半島地震からの復旧・復興と、物価高への対応を最優先課題とし、安心・安全新潟市を実現する予算編成を行いました。予算のポイントと主な取り組みを紹介します。

なりました。
なまちづくりを進め、活力ある



新潟市 令和8年度 予算 検索



ポイント1 最優先課題への対応

令和7年度から継続するものと併せて課題へ迅速に対応します。



早期に着手し、切れ目なく実施していきます!

課題1 能登半島地震からの復旧・復興

復旧・復興を着実に進め、災害に強い地域づくりを推進

- 道路や公共施設などの復旧
- 生活の再建支援
 - ▶被災者の見守り支援や相談対応、液化化被害を受けた宅地などの復旧費用を支援
- 街区単位の液化化対策



課題2 物価高への対応

物価高騰の影響を受ける市民や事業者を支援

- 生活者への支援
 - プレミアム率20%のデジタル商品券発行 **新規**
 - 給食費の保護者負担の軽減 **拡充**
 - ▶小学校は、国の支援制度などを活用して令和8年度は保護者負担を求めない。中学校は令和7年度に引き続き据え置き。



事業者への支援

- 中小企業などの賃上げ環境整備 **新規**
 - ▶業務効率化・生産性向上のため、企業へ専門家を派遣しデジタル化を支援
- 農林水産業への支援 **拡充**
 - ▶農業の生産効率化のためスマート農機の導入を支援



ポイント2 暮らしを守り、未来につなぐ3つの柱

1 活力あふれるまち

拠点性を高めて地域経済の活力を創出します。また大規模な国際会議の開催などをきっかけに市外から訪れる人を増やして新潟経済の活性化につなげます。

拠点性の向上

- アリーナを含めた白山エリアのスポーツ施設の検討 **新規**
- 新潟駅万代広場の整備 ●鳥屋野潟南部地区の道路整備

地域経済の活力創出

- ブランド力向上・魅力発信サポート **新規**
 - ▶企業が自社や商品のイメージをブランディングし、発信する取り組みを支援
- 「にいがたふうど」でつなぐ地域経済循環の創出 **新規**
 - ▶風土や歴史から食の魅力を知ってもらい、食関連の消費拡大につなげる

交流人口の拡大

- 国際会議や大規模イベントの開催を通じた魅力発信 **新規**
 - ▶世界湿地都市ネットワーク市長会議、JCI(国際青年会議所)主催のASPAC(アスパック)新潟大会、東京ガールズコレクションなどの新潟開催
- 外国人向け案内表示の整備
- 「食」を活用した誘客の推進 **拡充**
 - ▶新潟ラーメンや新潟清酒などのプロモーションの実施
- にしかん・やひこ 遊・誘・湯めぐりプロジェクト **新規**
 - ▶岩室温泉と弥彦温泉が連携し誘客キャンペーンを実施



2 若者や子育て世代に選ばれるまち

若者や女性が挑戦できる環境づくりを進めるとともに、結婚から子育てまでの切れ目ない支援と、将来を担うこともたちの育成に取り組みます。

若者や女性が挑戦できる環境づくり

- リノベーションまちづくりの推進 **拡充**
 - ▶既存資源を活用したまちづくりの戦略を民間と構築
- 女性が活躍できる環境づくり **新規**
 - ▶中小企業などを対象に、専門家や学生の声を聞く機会を創出
 - ▶農業現場で女性が働きやすい環境整備費用の一部を助成



結婚から子育てまでの切れ目ない支援

- 多様な保育・子育て支援サービスの充実 **拡充**
 - ▶病児・病後児保育の予約システムの導入など



将来を担うこともたちの育成

- こどもの居場所づくり **拡充**
 - ▶出張児童館の実施地域と回数を拡大、児童館の新規設置
- 中学生のための地域クラブ活動支援 **拡充**
 - ▶中学生の地域クラブへの参加を支える環境づくりと運営支援



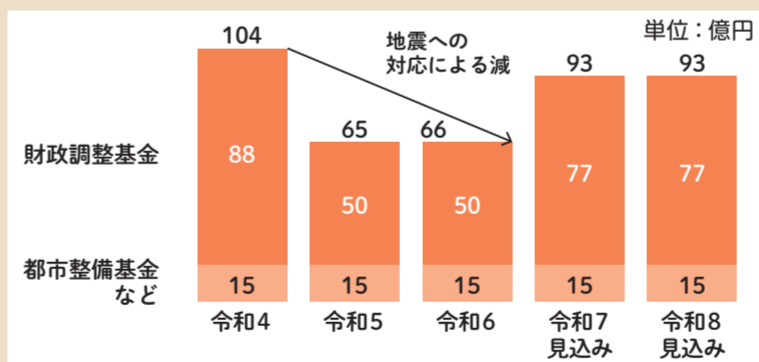
ポイント3 新潟市の財政状況

財政状況を見る上で大切なのが「基金」と「市債」です。基金は、将来に備えて積み立てているお金(貯金)で、市債は、将来にわたって使う施設の整備などのために借るお金(借金)です。これらのバランスを見ながら、健全な財政運営を行っています。

基金現在高と市債残高の推移

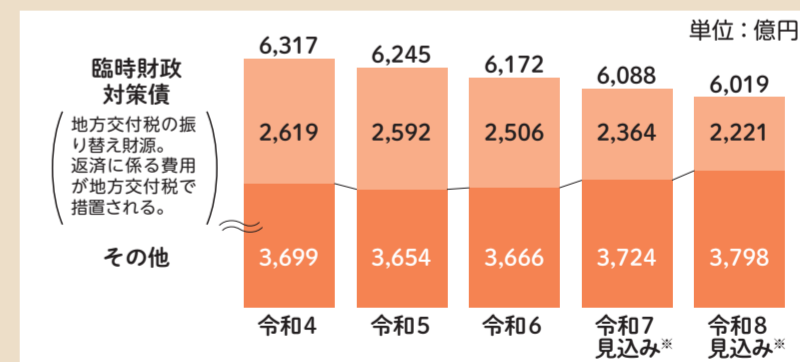
緊急時などに使える基金現在高は、令和7年度末に約93億円になると見込んでいて、令和8年度予算では基金を取り崩すことなく予算編成を行うことができました。今後も一定水準の確保に努めます。臨時財政対策債を除く市債残高は、能登半島地震からの復旧・復興や学校の空調整備を予定していることなどから、74億円増加する見込みです。

貯金(年度末基金現在高)の推移



端数処理の関係で合計が一致しない場合があります

借金(年度末市債残高)の推移(一般会計)



臨時財政対策債(地方交付税の振り替え財源。返済に係る費用が地方交付税で措置される。)を除く市債残高は、能登半島地震からの復旧・復興や学校の空調整備を予定していることなどから、74億円増加する見込みです。
*令和7、8年度は繰り越しを含んだ決算見込み

持続可能で安定した財政運営に努めています!



新潟市の魅力に磨きをかけ、選ばれる都市新潟市を実現します!



令和6年能登半島地震 関連情報 No.39

申請期限を延長 液状化被災宅地等復旧支援

液状化被害を受けた宅地の復旧などの工事費の一部を支援

- 申請期限 来年2月末頃
- 申請窓口 市役所ふるまち庁舎(古町ルフル5階) ※事前に電話で相談予約が必要(まちづくり推進課☎025-226-2710)
- 対象 り災証明書で原則準半壊以上の判定を受けた世帯

市政 看護師、助産師 市民病院 職員を募集

試験案内や申込書は同病院ホームページに掲載しています。

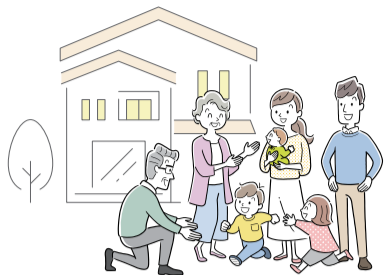
- 採用日 令和9年4月1日
- 試験会場 同病院
- 申し込み 4月24日(金)までに所定の申込書を同病院(☎025-281-5151)へ ※同病院ホームページからも申し込み可

| 職種 | 採用人数 | 受験資格 | 試験日 |
|-----|-------|----------------------------------|---|
| 看護師 | 33人程度 | 昭和56年4月2日以降に生まれ、看護師免許がある人(見込み含む) | 1次…5/17(日) 2次…6/21(日)、27(土)、28(日)のいずれか1日 |
| 助産師 | 2人程度 | 昭和56年4月2日以降に生まれ、助産師免許がある人(見込み含む) | |

暮らし 4/16(木)から受け付け開始 住宅リフォーム工事に助成

既存の住宅のバリアフリー化・省エネ化・子育て対応リフォーム工事に助成します。

※補助金交付決定前に着手した工事は対象外。要件など詳しくは新潟市ホームページに掲載。住環境政策課(市役所ふるまち庁舎)や、市役所本館案内、区役所で配布するチラシにも記載



詳しくはこちら

- 対象 平成20年4月2日以降生まれの人または65歳以上の人がいる世帯
- 補助額 対象工事ごと=下=の補助額の合計 ※上限10万円
- 申し込み 4月16日(木)から所定の申請書類を同課(☎025-226-2815)へ

| 区分 | 対象工事 |
|---------|--|
| バリアフリー化 | 手すりの設置、段差解消・スロープの設置、転倒事故防止工事、通路幅・開口幅の拡幅、浴室全体改修、浴室・脱衣室への暖房設置、洋便器化、エレベーター・階段昇降機の設置 |
| 省エネ化 | 窓・外壁・屋根・天井・床の断熱改修、高効率給湯器の設置、節水型トイレへの交換 |
| 子育て対応 | 子ども部屋の増築、改修、子どもの事故防止工事、子どもを見守りやすい間取りへの改修、家事負担軽減のための設備設置 |

自分の命を守るため

新しい生活が始まる春 交通安全を心掛けましょう

新入学児童の登下校が始まったり、暖かくなって外出が増えたりする時季です。交通ルールを守り、事故が起らないよう気を付けましょう。

☎ 市民生活課(☎025-226-1110)



地域の見守り活動にできることから協力を

一人一人が見守り意識を持つことが、地域全体の安全につながります。子どもたちが安心・安全に登下校などができるよう、見守り活動への理解と積極的な協力をお願いします。



●個人でしてほしいこと

- ・「ながら見守り腕章」を付けて地域の見守り

●団体にしてほしいこと

- ・「見守り活動周知看板」の設置
- ・「にいがた防犯ボランティアネットワーク」への登録
登録団体に防犯グッズを無料貸与
- ・「青色防犯パトロール」の実施
パトロール車での防犯パトロール

※各活動の要件、申し込み方法など詳しくは新潟市ホームページに掲載



詳しくはこちら

自転車の交通反則通告制度が始まりました

自転車で一定の交通違反をした場合、反則通告書(通称：青切符)などが交付され、反則行為に応じた反則金の納付が求められます。

- 対象 16歳以上

交通違反と反則金の例

| | | |
|--------------------------------|-------------------------------|-------------------------------|
| <p>携帯電話の使用 反則金 12,000円</p> | <p>一時不停止 反則金 5,000円</p> | <p>赤信号無視 反則金 6,000円</p> |
| <p>無灯火 反則金 5,000円</p> | <p>車道の右側通行 反則金 6,000円</p> | <p>横断歩行者妨害 反則金 6,000円</p> |



自転車に乗る時に気をつけることをまとめた冊子を新潟市ホームページに掲載しています。

詳しくはこちら



くらし **飲食・物販などの創業を応援
創業セミナーを開催**

創業のために必要なことや、経営者の体験談を聴き、創業について考えるセミナーを開催します。

- 日時 5月12日(火)18時半～20時
- 場所 国際調理製菓専門学校(中央区古町通6)
- 対象 市内での創業希望者
- 業種 飲食、物販、ほか
- 定員 先着40人 ※後日、アーカイブ配信で視聴可
- 料金 無料
- 申し込み 4月8日(水)から専用フォーム=右上=で申し込み
- ☎ 商業振興課(☎025-226-1633)



出店体験希望者も募集

店舗の一部やキッチンカーを借りて、出店体験をすることができます。※申し込み方法など詳しくは新潟市ホームページに掲載

- 期間 6月～11月
- 場所 古町ルフル広場(中央区古町通7)、ほか
- 対象 創業セミナー受講者
- 定員 5者程度
- 貸出設備等 販売スペース、キッチンカー ※出店形態による
- 出店料 売り上げの10% ※要別途材料費、ガソリン代など



詳しくはこちら

文化スポーツ観 **坂口安吾生誕120周年
オリジナルロゴマークを制作**

今年、新潟市出身の作家坂口安吾の生誕から120年を迎えます。節目の年に安吾の功績をより多くの人に知ってもらうため、「坂口安吾生誕祭120」ロゴマークを制作しました。ロゴマークは企業や団体、個人も使用できます。催しなど様々な場面で活用してもらい、生誕120周年を盛り上げていきます。

※使用には届け出が必要。詳しくは坂口安吾ミュージアムホームページに掲載

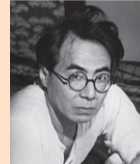
☎ 坂口安吾生誕祭実行委員会(文化政策課内☎025-226-2624)

1906-2026
**坂口安吾
生誕祭
120**



同ミュージアム
ホームページ

坂口安吾ってどんな人??



撮影：林 忠彦

坂口安吾は、1906年新潟市(現中央区西大畑町)で生まれ、戦前から戦後にかけて活躍した作家です。「風博士」「黒谷村」で注目され、戦後は「墮落論」「白痴」などを発表し、混乱する社会に大きな衝撃を与えました。

太宰治らとともに無頼派の作家として知られ、「桜の森の満開の下」や「不連続殺人事件」など、歴史小説や推理小説、評論など幅広い分野で多くの作品を残しました。



参加者を募集

10/11日 新潟シティマラソン



同大会公式
ホームページ

マラソン、ファンランに加え、障がいの有無や年齢を問わず誰でも参加できるユニバーサルランを実施します。

※詳しくは同大会公式ホームページに掲載

- 開催日時 10月11日(日)8時半スタート(ユニバーサルランは9時開場)

| 種目 | 対象 | 定員(先着) | 制限時間 | コース |
|------------------------|---------------------------|---------|--------|--------------------------|
| マラソン(42.195km) | 18歳以上 | 計9,000人 | 7時間 | デンカビッグスワンスタジアム前発、市陸上競技場着 |
| ◆ファンラン(10.6km) | 15歳以上 | 3,000人 | 1時間50分 | 同上 |
| ◆ユニバーサルラン(制限時間内で自由に走行) | どなたでも(12歳以下は保護者)1人につき2人まで | 400人 | 1時間40分 | 古町十字路～萬代橋東詰め(往復) |

◆は車いす(陸上競技用除く)で参加可

- 参加費 ※要別途手数料
 - ・マラソン…12,500円(ふるさと納税枠は寄付金額45,000円)
 - ・ファンラン…7,700円
 - ・ユニバーサルラン…3,300円(未就学児無料)

- 申込開始日時 4月8日(水)10時
- ※申し込み方法など詳しくは同大会公式ホームページに掲載
- ☎ スポーツ振興課(☎025-226-2598)

フルマラソン定員内訳

| 区分 | 定員(先着) |
|--------------------------|--------|
| 一般枠 | 8,800人 |
| メディカルランナー枠(医師・看護師・救急救命士) | 100人 |
| ふるさと納税枠 | 100人 |



過去の様子

大会運営ボランティアを募集

- 対象 16歳以上
- ※10月3日(土)に事前説明会を開催
- 定員 先着300人
- 申し込み 8月2日(日)までに新潟市ホームページから申し込み



詳しくはこちら



過去の様子



沿道で応援してくれるグループや団体も募集中！
みんなでマラソンを盛り上げよう♪

自転車運転時にはヘルメットを着用しましょう

いつでも、どこでも、あなたのそばに
「市報にいがたプラス」



市報にいがたの特集やその他の記事の一部をLINEで見ることができます。

☎ 広報課(☎025-226-2111)

詳しくはこちら



友だち登録はこちら



令和8年4月5日 | 第1・3週日曜発行 |
※掲載情報は3月26日時点のものです



市役所コールセンター ☎025-243-4894 (年中無休 8時～21時)
FAX 025-244-4894 Eメール 4894call@call.city.niigata.jp

記号のみかた

日＝日時、期日、期間、会期 時＝時間 ※時間は24時間表記
場＝会場 集＝集合場所 解＝解散場所
対＝対象(記載のないものはどなたでも参加可)
定＝定員(「先着」の表記がないものは、応募多数の場合抽選)
¥＝参加費(記載のないものは無料。講座、催し物は無料を明記)

申＝申し込み(記載のないものは申し込み不要。当日直接会場へ)
HP＝ホームページ
問＝問い合わせ(区役所●●課の場合は電話番号案内に記載の区役所代表番号にかけてください)
☺＝こども、親子向け情報 ☺＝高齢者向け情報

申し込みのときに記載する基本事項 「催し名」または「講座名」、希望の回(複数回実施する場合のみ)、参加者全員の氏名・ふりがな ※代表者は氏名の前に◎を付け、郵便番号・住所・電話番号も記載。送り先が「〒951-8550」の場合は住所の記載不要

お知らせ



☺就学援助申請 4/30までに電子申請を

一定の所得基準に該当する家庭を対象に、小・中学校の就学にかかる費用の一部を補助しています。市HPで申請してください。 ※詳しくは学校で配布するお知らせに記載
問学務課(☎025-226-3168)

家庭ごみ持ち込み手数料を改定

6月1日から100円/10kgに改定します。 問循環社会推進課(☎025-226-1423)

2026年度版 介護保険サービスガイドを配布

同サービスの利用方法や関連サービスなどを掲載

配布場所区役所健康福祉課、出張所、地域保健福祉センター、ほか
問高齢者支援課(☎025-226-1295)

2026年度版 統計グラフを配布

各種統計から見た新潟市の状況を紹介 配布場所市役所本館、区役所区民生活課(中央区は窓口サービス課)、出張所 ※市HPにも掲載。英語版あり
問総務課(☎025-226-2413)

冬眠から目覚めたクマに注意

春を迎え、ツキノワグマが餌を求めて活動します。山に入るときは十分に注意してください。

注意点①県HP「クマ出没マップ」で地域のクマ情報を確認し、出没している所には近寄らない②早朝、夕方は入山しない③ラジオや鈴など音が鳴るものを身に付け、単独行動はしない
問環境政策課(☎025-226-1359)

市政さわやかトーク宅配便

市職員が市民の皆さんのところへ出向き、市の事業や施策などを紹介

します。 対新潟市在住・在勤・在学の人で構成する、当日10人以上の参加が見込まれる団体

時10時～21時でおおむね2時間以内
申希望日の1カ月前までに所定の申込書を各テーマの担当課へ ※申込書やテーマは市HPに掲載。市役所本館、区役所、出張所、公民館などで配布するパンフレットにも記載
問広聴相談課(☎025-226-2094)

工事の伐採木(生木)を 無償で提供

日4月17日(金) 9時～15時
場中部下水処理場(中央区太右工門新田) 対自家消費を目的とした新潟市の世帯 定20世帯
提供材木ケヤキ、ほか(長さ約1.2m、軽トラック1台分)

申4月13日(月) 17時半までにメール(seibi.ps@city.niigata.lg.jp)で基本事項を下水道管理センター施設整備課(☎025-281-9202)へ

新潟県知事選挙 開票作業体験者を募集

日5月31日(日) 20時～22時
対日本国民で、新潟市に在住または在学の大学・専門学校などの学生
謝礼6,700円

申4月12日(日)までに市HPから申し込み ※事前研修あり。会場、定員など詳しくは市HPに掲載
問選挙管理委員会事務局(☎025-226-3343)

アフタースクール学習支援 中学生への学習支援員を募集

年10～15回程度、放課後に学習支援する人を募集しています。
活動期間 7月～来年2月 教科数学、英語 対中学校または高校の数学、理科、英語のいずれかで2年以上指

導経験がある、ほか 報酬45分1回3,120円、90分1回5,200円 申4月30日(木)までに所定の申込書を学校支援課(☎025-226-3263)へ
※募集要項、申込書は市HPに掲載

みどりと花の応援団 賛助会員を募集

市内の緑化活動に賛同する同会員を募集します。 ※バラ教室(年4回無料)、空中庭園フェア(寄せ植え体験無料)の特典あり 年会費(1口)個人2,000円、法人10,000円
問市開発公社緑化・施設整備課(☎025-234-2633)

信濃川係留場(中央区川岸町2・3) 利用者を募集

利用条件や申し込み方法など、詳しくは市開発公社HPに掲載
問同公社緑化・施設整備課(☎025-234-2633)

太夫浜霊苑(北区太夫浜) 利用者を募集

募集対象一般墓地、樹木葬墓地、小規模墓地 ※利用条件や申し込み方法など、詳しくは市開発公社HPに掲載
問同公社緑化・施設整備課(☎025-234-2633)

☺元気力アップ・サポーター 4月の登録説明会

介護施設などでボランティア活動を行う同サポーターの登録説明会を開催します。活動でポイントがたまり、翌年度最大5,000円を受け取ることができます。 ※同サポーターの活動内容など詳しくは市HPに掲載
対新潟市在住で65歳以上の人
申開催日前日までに電話で各申込先

①東区プラザ
日15日(水) 申込先東区社会福祉協議会(☎025-272-7721)

②秋葉区社会福祉協議会
日16日(木) 申込先秋葉区社会福祉協議会(☎0250-24-8376)

③中央区社会福祉協議会
日23日(木) 申込先中央区社会福祉

協議会(☎025-210-8720)

④小針青山公民館

日28日(火) 申込先西区社会福祉協議会(☎025-211-1630)
▶時10時(☺13時半) ※各1時間半

旧齋藤家別邸(中央区西大畑町) ボランティア募集説明会

日4月25日(土) 10時～11時 定先着20人 申4月8日(水) 9時半から電話で同施設(☎025-210-8350)

高校生留学説明会

体験談、奨学金の紹介、ほか 日4月25日(土) 13時半～15時半 場クロスパルにいがた(中央区礎町通3)
問国際交流協会(☎025-225-2727)

☺ジュニアスポーツクラブ 市HPで紹介

市内の高校生以下を対象に活動するスポーツクラブ・団体を紹介しています。活動内容や入会方法などは、各クラブに問い合わせてください。
問スポーツ振興課(☎025-226-2595)

相談



配偶者暴力相談支援センター

DVの相談に専門相談員が対応
相談専用電話☎025-226-1065
日月・水曜9時～17時、火・木・金曜9時～19時

くらしとこころの総合相談会

弁護士、保健師らが生活や仕事、心の健康や借金などの相談に対応
日4月17日(金) 17時半～20時半
場総合福祉会館(中央区八千代1)
申4月16日(木)までに電話でこころの健康センター(☎025-232-5570)

新築・増築・リフォームなど 専門家による住宅建築相談会

日4月21日(火) 9時半～12時
場建築行政課(市役所ふるまち庁舎)
定先着5組(1組30分)
申4月8日(水)から電話で同課(☎025-226-2845)

● 新潟市LINE公式アカウント上で配信される「市報にいがたプラス」で、市報にいがたの特集や厳選された記事を見ることができます。



詳しくはこちら



友だち登録はこちら

電話案内
市急患診療センター ☎025-246-1199
口腔保健福祉センター ☎025-212-8020
西蒲原地区休日夜間急患センター ☎0256-72-5499
水道局 ☎0120-411-002(または☎025-266-9311)

消防局 ☎025-288-3191
火災情報テレホンガイド ☎025-285-1119
災害時の問い合わせ ☎025-226-5656
市役所(〒951-8550) ☎025-228-1000

北区役所(〒950-3393) ☎025-387-1000
東区役所(〒950-8709) ☎025-272-1000
中央区役所(〒951-8553) ☎025-223-1000
江南区役所(〒950-0195) ☎025-383-1000

秋葉区役所(〒956-8601) ☎0250-23-1000
南区役所(〒950-1292) ☎025-373-1000
西区役所(〒950-2097) ☎025-268-1000
西蒲区役所(〒953-8666) ☎0256-73-1000

広報テレビ
NST 八千代コースター 5/2(土) 10:25～
BSN 市報にいがた de なじラテ 5/16(土) 13:53～
UX 知っトク!新潟 4/11(土)・18(土) 11:58～
TeNY 夕方ワイド新潟一番1部 4/7(火) 15:48～
NCV(ケーブルテレビ) 水の都新潟市 毎月第2・4土・日曜 9:00～12:00、ほか

広報ラジオ
FM新潟 毎週土曜 7:54～ 77.5MHz
BSN おはよう!新潟市です 毎週金曜 7:47～ AM 1116KHz FM 92.7MHz
FM KENTO What's up NIIGATA CITY 毎週月・火・木・金曜 8:26～ 76.5MHz
エフエム新津 クリック!秋葉区 毎週月～金曜 10:00～ 76.1MHz
FM角田山 西蒲ほかほか情報 毎週月・水・木曜 12:00～ 84.9MHz

ウェブ
市報にいがた
区役所だより
市長記者会見

市報にいがたは月2回(第1・3週)、本冊と別冊情報ひろばの2冊セットで発行します。

編集・発行/新潟市広報課 〒951-8550 新潟市中央区学校町通1番町602-1 ☎025-226-2089

新潟市ホームページ <https://www.city.niigata.lg.jp/>

新潟市LINE公式アカウント

アルザにいがた相談室

(中央区東万代町)

問同施設(☎025-246-7713)

■こころの相談 電話相談☎025-245-0545 日水・日曜10時～15時半、金曜14時～19時半

面接相談 日火・水・木・土曜10時～16時半 ※電話相談で要予約

■女性のこころとからだ専門相談 日奇数月第2水曜14時～17時

対女性 定各日先着3人 申開催日前日までに電話で同施設

■男性相談員による男性電話相談 ☎025-246-7800

日第4火曜18時半～21時 対男性

■LGBTQ+電話相談 ☎025-241-8510 日第1月曜17時半～20時

講座

ほんぽーと中央図書館 (中央区明石2) 4月の講座

問同館(☎025-246-7700)

■新潟ゆかりの文学「井伏鱒二とノーベル文学賞と新潟」

日11日(土)13時半～15時 定先着20人 ¥500円

■読書会

日15日(水)10時半～12時 テーマ「デートピア」安堂ホセ著 ¥無料

☺亀田総合体育館(江南区茅野山3) 赤ちゃん体操

日4月14日(火)13時半～14時15分 対生後3～12カ月の子と保護者

定15組 ¥900円 申4月10日(金)までに専用フォーム=右上=で申し込み 問同館(☎025-381-1222)

NPO法人設立セミナー

日4月15日(水) テーマ・時間設立編…13時半▷労務編…14時半 ※各1時間 場市民活動支援センター(中央区西堀前通6)

定各先着20人 ¥無料 申4月8日(水)9時半から電話で同センター(☎025-224-5075)

問市民協働課(☎025-226-1102)

読書会

面白かった本を紹介し、感想を語り合う 日4月18日(土)14時～16時 場西川学習館(西蒲区曾根)

定先着10人 ¥無料 問西川図書館(☎0256-88-0001)

歴史博物館みなとぴあの講座 (中央区柳島町2)

①☺子ども歴史クラブ 日4月～来年3月の第3日曜14時～15時 ※全11回 対小学生 定25人 ¥無料～300円(プログラムにより異なる)

②講座「新潟市の古墳と伝説」 日4月26日(日)10時半～12時

定先着80人 ¥無料

③講演会「斎藤應志の絵とくらし」 日5月10日(日)14時～15時半

定80人 ¥無料

▶申②は4月8日(水)から、①は4月12日日曜(必着)、③は4月30日木曜(必着)までにメール(museum@nchm.jp)で基本事項(①は学年も)を同館(☎025-225-6111)へ ※①は4月14日、③は5月2日までに抽

選結果を連絡◀

植物観察会

日4月21日(火)13時半～15時半 場上堰潟公園(西蒲区松野尾) 対中学生以上 定先着20人 ¥無料 申4月13日(月)9時から電話で総合教育センター植物資料室(☎025-250-0135)

☺下山スポーツセンター ママ向けエクササイズ

日4月24日(金)10時半～11時20分 対未就学児の母親(未就学児も同伴可) 定12組 ¥800円 申4月23日(木)17時までに電話で同センター(東区下山1 ☎025-272-7677)

国際友好会館の講座 身近な韓国「料理教室」

日4月25日(土)10時半～13時半 定24人 ¥無料



申4月15日(水)までに専用フォーム=右上=から申し込み 問同協会(中央区礎町通3 ☎025-225-2727)

糖尿病ミニ講座

糖尿病の基礎や薬物療法、バランスの良い食事について専門家が語る

日4月26日(日)13時半～15時15分 場東区プラザ(東区役所内)

定先着35人 ¥無料 申4月8日(水)から市HPで申し込み 問健康増進課(☎025-212-8166)

北区郷土博物館の講座(北区嘉山)

時14時～15時半

①美術講演会「何を作れば彫刻!?!」 日4月26日(日) 講師本間公司(彫刻家) 定先着30人 ¥一般300円、高校・大学生170円、中学生以下40円

②からくりびょうぶ作り 日5月6日(振休) 定先着20人 ¥一般350円、高校・大学生220円、中学生以下90円

▶申①は4月8日(水)、②は4月11日(土)9時から電話で同館(☎025-386-1081)◀

講座「安全に楽しく暮らすためのスマートフォンの使い方」

日4月30日(木)10時～11時半 場クロスパルにいがた(中央区礎町通3) 定先着30人 ¥無料

申4月8日(水)9時から電話で消費生活センター(☎025-211-2390)

アグリパーク(南区東笠巻新田) 新規就農研修

期間4月～来年3月 ※期日は受講者と協議して決定 時9時～16時 対18歳以上 ¥無料 ※要資料代などの実費 申4月8日(水)9時から電話で同施設(☎025-378-3109)

■野菜(全18回) 定先着4人 ■果樹(全18回) 定先着2人 ■短期体験(連続7日間) 定先着2人

☺楽しく健康づくり・介護予防 5月の総おどり体操

¥無料 申4月10日(金)から電話で市役所コールセンター(☎025-243-4894)

問高齢者支援課(☎025-226-1290)

①総合福祉会館 日1日(金)・15日(金)

②豊栄地区公民館 日7日(木)

③鳥屋野総合体育館 日8日(金)・22日(金)

④東区プラザ 日8日(金)・26日(火)

⑤小合地区コミュニティセンター 日12日(火)

⑥白根地域生活センター 日12日(火)

⑦亀田市民会館 日15日(金)

⑧巻地区公民館 日21日(木)

⑨内野まちづくりセンター 日26日(火)

▶時10時(①④⑥)13時半) ※各1時間半 定各40人(①各日80人③各日50人⑥20人⑦60人⑧30人) ※各先着◀

文化財センターの講座(西区木場)

問同センター(☎025-378-0480)

■講座「藍を育てる～栽培から染めるまで」 日5月～8月の第1土曜10時～11時半 ※全4回 対小学生以上(小学生は保護者同伴) 定3組(1組4人まで) ¥無料 申4月14日(火)までに市HPから申し込み ※4月21日までに抽選結果を発送

■土器作り 日5月12日～28日の火・木曜13時半～15時半 ※全6回 対18歳以上 定8人 ¥1,300円

申4月15日水曜(必着)までに往復はがきに基本事項を記載し、〒950-1122、西区木場2748-1、同センターへ ※4月23日までに抽選結果を発送

弓道教室

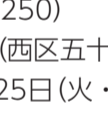
対18歳以上 定各先着20人 ¥一般6,000円、大学・専門学生5,000円 申4月8日(水)から往復はがきに基本事項、性別、年齢、希望の会場を記載し、〒950-2006、西区青山新町6-9、市弓道連盟へ 問市スポーツ協会(☎025-266-8250)

■西総合スポーツセンター(西区五十嵐1) 日5月7日～6月25日(火・木曜全15回)19時～21時

■鳥屋野総合体育館(中央区神道寺南2) 日5月11日～7月6日(月・木曜全15回)18時半～20時半

いくとぴあ食花(中央区清五郎) 食育・花育センターの講座

問同センター(☎025-282-4181) ※各定員あり。詳しくは同施設HP



■料理教室 申4月20日(月)までに電話で同センター ※各1時間半～3時間半

①初めてのパン 日5月8日(金)、6月17日(水)、7月7日(火) ※全3回 ¥6,600円

②☺パズルの栽培と料理 日5月10日、6月14日、8月2日 ※日曜全3回 対5歳以上の親子 ¥5,400円

③初夏のフレンチ 日5月14日(木) ¥2,500円

④☺ヨモギ団子 日5月16日(土) 対5歳～小学生の親子 ¥1,200円

⑤☺巻き寿司 日5月17日(日) 対小学生の親子 ¥2,800円

⑥シフォンケーキ 日5月19日(火)、6月18日(木)、7月16日(木) ※全3回 ¥6,300円

⑦里山ご飯 日5月21日(木) ¥2,000円

⑧手軽ランチ 日5月23日(土) ¥2,000円

⑨フランスの家庭料理 日5月27日(水) ¥2,000円

⑩☺こども向け一汁二菜 日5月30日(土) 対5～10歳 ¥4,200円

⑪☺笹団子作り 日5月31日(日) 対小学生の親子 ¥3,100円

▶時10時半(②④)10時⑪12時半)◀

■園芸講座 申4月25日(土)までに電話で同センター ※各1時間～2時間

⑫アジサイの楽しみ方 日5月11日(月) ¥1,000円

⑬ヤマアジサイの寄せ植え 日5月11日(月) ¥3,850円

⑭プランターでミニトマト栽培 日5月16日(土) ¥2,500円

⑮小さなコケ庭 日5月17日(日) ¥4,500円

⑯レカンフラワー 日5月23日、6月13日 ※土曜全2回 ¥6,200円

⑰多肉植物の育て方と寄せ植え 日5月24日(日) ¥2,000円

⑱バラの花後の手入れ 日5月27日(水) ¥500円

▶時10時(⑬)13時⑭11時⑮13時半)◀

5月の認知症サポーター養成講座

認知症の正しい知識を学ぶ ※各1時間半 ¥無料 申4月8日(水)10時から電話で各申込先 問地域包括ケア推進課(☎025-226-1281)

①ウエルシア新津東町店 日9日(土)10時 申込先ここからさぼうと(☎090-9740-5650)

②ウエルシア上所中店 日9日(土)13時半 申込先鳥屋野上山支えあいしくみづくり(☎025-201-9601)

③ウエルシア新津店 日10日(日)13時半 申込先きなせや荻川(☎0250-21-7820)

④はあとふるあたご複合施設てらお 日10日(日)14時 申込先看護小規模多機能ホームてらお(☎025-378-5851)

⑤ウエルシア荻川店 日16日(土)13時半 申込先看護小規模多機能ホームあきは(☎0250-47-6601)

⑥ウエルシア中山店 日20日(水)13時半 申込先ツクイ新潟山木戸東(☎080-5945-8134)

⑦白新コミュニティハウス 日22日(金)13時 申込先関屋・白新支え合いの仕組みづくり推進員・平田(☎090-3498-9528)

▶定各5人(②)10人) ※各先着◀

豊栄地区公民館(北区東栄町1) 赤ちゃんを迎える準備講座

日5月10日(日)10時～12時 対妊婦とパートナー 定先着10組 ¥無料 申4月8日(水)から市HPで申し込み 問同館(☎025-387-2014)

点訳ボランティア養成講習会

日5月10日～8月2日(日曜全12回)13時～16時 場総合福祉会館(中央区八千代1) 定先着10人

SNSなどを使った投資詐欺に気を付けましょう

※学生不可 ¥3,500円
 申 4月8日(水)9時から電話で点訳グループ新潟点燈虫・米山(☎025-277-3174)
 問障がい福祉課(☎025-226-1237)
新潟テルサの講座(中央区鐘木)
 申 4月18日(土)までに電話で同施設(☎025-281-1888)
シニア水中エクササイズ
 日 ① 5月12日～10月20日(火曜全20回) ② 5月14日～10月22日(木曜全21回) 時10時～同50分 対50歳以上
水中エクササイズ
 日 5月12日～10月20日(火曜全20回)19時～同50分
ヒーリングヨガ
 日 5月13日～10月21日(水曜全23回)11時15分～12時半
フラダンス
 日 ⑤ 5月13日～10月21日(水曜全23回)19時～20時半 ⑥ 5月16日～10月24日(土曜全21回)17時～18時半
体の不調改善

日 5月15日～10月23日(金曜全23回)13時半～14時半
タイ式ヨガ
 日 5月15日～10月23日(金曜全23回)19時～20時
 ▶定各20人(①②各30人③25人④23人) ¥各24,150円(①③各12,000円 ② 12,600円 ⑤ 25,300円 ⑥ 23,100円)◀
5月の応急手当講習会
 心肺蘇生法、AED使用法、窒息の対処法、ほか 対10歳以上 ¥無料
 申 4月8日(水)から市HPで申し込み 問消防局救急課(☎025-288-3260)
乳幼児救命(各日3時間)
 ①救急ステーション(中央区鐘木)
 日13日(水)・20日(水)9時
救命入門(各1時間半)
 ②白根地域生活センター(南区白根)
 日13日(水)9時半
 ③秋葉消防署 日13日(水)10時
成人救命(各3時間)
 ④西消防署 日16日(土)9時
 ⑤中央消防署 日16日(土)9時半
 ⑥江南消防署 日17日(日)9時

⑦北消防署 日20日(水)9時
 ⑧東消防署 日20日(水)9時半
 ⑨西蒲消防署 日30日(土)9時
 ▶定各15人(①各日9人②⑤各20人⑥12人⑨19人) ※各先着◀
手話奉仕員養成講習会 入門編
 日 5月13日～11月25日(水曜全28回)13時半、19時 ※各1時間半
 場総合福祉会館(中央区八千代1)
 対難聴者を除く高校生以上
 定各40人 ¥6,040円
 申 4月16日(木)までに専用フォーム=右上=から申し込み
 問障がい福祉課(☎025-226-1237)
消防局(中央区鐘木) 防火・防災管理講習会
 対防火・防災管理者として選任されるための資格取得を希望の人 ※定員、申し込み方法など詳しくは市HPに掲載 問消防局予防課(☎025-288-3230)
甲種防火新規(オンライン)
 日 5月13日(水)～来年3月16日(火) ※全6回 ¥8,000円

防火防災新規
 日 7月7日(火)・8日(水) ¥9,000円
甲種防火再
 日 11月11日(水) ¥5,000円
防火防災再
 日 11月12日(木) ¥6,000円
防災新規
 日 11月13日(金) ¥6,500円
南区 白根まち歩きガイド入門講座
 日 5月23日～10月17日(土曜全5回)9時～12時 ※6月6日は13時半～16時 場白根商店街(南区白根)、ほか 定20人 ¥無料 申 5月10日(日)までに電話で白根地区公民館(☎025-372-5533) 問南区役所産業振興課(☎025-372-6507)
景観フォーラム
 日 5月23日(土)13時～16時半
 場江南区文化会館(江南区茅野山3) 定先着350人 ¥無料
 申 4月8日(水)からメール(ngt160010@pref.niigata.lg.jp)で基本事項を県都市政策課へ 問まちづくり推進課(☎025-226-2707)

「必ずもつかる」という話はうそです


申し込み不要

おでかけナビ

申し込みなしで参加・観覧できる催しを紹介します。開催時間や休館日は5月31日(日)までの情報です。※障がい者などは入館料が免除される場合あり。詳しくは施設へ要問い合わせ

カレンダーシェアアプリ「TimeTree」で、市報にいがたや市HPなどに掲載しているお出かけ・イベント情報を公開しています。

カレンダーシェアアプリ「TimeTree」



新潟市美術館
 中央区西大畑町 ☎025-223-1622
 ※月曜(祝日の場合翌日)休館
 ①コレクション展「路傍風景術」
 日 4月19日(日)まで ※18日(土)11時から展示解説、19日(日)14時からギャラリートークを実施
 ②企画展「戦後80年 戦争と子どもたち」
 日 4月11日(土)～5月31日(日)
 ③美術講座「『ぼくたち』の好きな戦争」
 日 4月18日(土)
 ④美術講座「三人の疎開画家」
 日 5月3日(祝)
 ⑤美術講座「戦時下 谷中安規の憂いと自己解放」
 日 5月16日(土)
 ▶時14時～15時半(①②9時半～17時) 定③④⑤各先着80人 ¥無料(①一般260円、高校・大学生190円、小・中学生130円 ※土・日曜は中学生以下無料②一般1,200円、高校・大学生900円)◀

北区郷土博物館
 北区嘉山 ☎025-386-1081
 ●企画展「昭和100年 衣食住タイムスリップ！」
 日 5月6日(振休)まで9時～17時 ※月曜(5月4日除く)、4月30日(木)休館。4月11日(土)、5月3日(祝)13時半から展示解説を実施
 ¥一般260円、高校・大学生130円
 ●昭和20年代の紙芝居 日 4月12日(日)11時、13時半 ※各30分 ¥無料

天寿園
 中央区清五郎 ☎025-286-1717
 ●のみの市
 日 4月11日(土)8時～12時 ¥入場無料

水の駅「ビュー福島潟」
 北区前新田 ☎025-387-1491
 ●国際湿地都市NIIGATAパネル展
 日 4月29日(祝)～6月7日(日)9時～17時 ※月曜(祝日の場合翌日)休館
 ¥一般520円、小・中学・高校生260円

文化財センター
 西区木場 ☎025-378-0480
 ※月曜(祝日の場合翌日)、4月21日(火)～24日(金)・30日(木)休館
 ①勾玉作り②弓矢体験
 日 4月の土・日曜、祝日10時～11時、13時～14時半 対小学生以上(小学生は保護者同伴)
 ③企画展「道正・岡崎遺跡から見た越後・佐渡・能登の交流」 日 4月25日(土)～9月6日(日)9時～17時 ※土・日曜、祝日は10時～16時
 ▶¥無料(①200円)◀

里山ビジターセンター
 秋葉区金津 ☎0250-22-6911
 ●ガイド付きミニトレッキング 日 4月11日～5月2日の土曜9時半～11時半 ¥無料

新津鉄道資料館
 秋葉区新津東町2 ☎0250-24-5700
 ¥一般390円、高校・大学生260円、小・中学生130円 ※土・日曜、祝・休日は中学生以下無料。火曜(祝日の場合翌日)休館。5月6日(振休)開館
 ●館蔵鉄道写真帖
 日 4月11日(土)～5月11日(月)9時半～17時
 ●実物車両公開
 日 4月12日(日)・26日(日)、5月3日(祝)～5日(祝)10時～11時40分、13時～15時半
 ●鉄道模型走行会
 日 4月25日(土)～26日(日)、5月2日(土)～3日(祝)・5日(祝)～6日(振休)10時～16時 ※4月26日、5月3日・6日は15時まで

旧齋藤家別邸
 中央区西大畑町 ☎025-210-8350
 ●五月人形展 日 4月18日(土)～5月9日(土)9時半～18時 ※月曜(5月4日除く)、5月7日(木)休館 ¥一般300円、小・中学生100円 ※土・日曜、祝・休日は中学生以下無料

蔵の宿「菱風荘」
 北区前新田 ☎025-388-5314
 ●和布手作りバッグ作品展
 日 4月19日(日)～21日(火)10時～15時 ¥無料

史跡古津八幡山 弥生の丘展示館
 秋葉区蒲ヶ沢 ☎0250-21-4133
 ※月曜(祝日の場合翌日)、4月21日(火)～24日(金)・30日(木)休館
 ①火おこし体験
 日 4月29日(祝)まで10時～11時半
 ②勾玉・管玉作り、土面の色付け
 日 4月29日(祝)まで13時～15時
 ③企画展「道正・岡崎遺跡からみた越後・佐渡・能登の交流」
 日 4月25日(土)～9月6日(日)10時～17時
 ④弓矢体験
 日 5月1日(金)～6日(振休)10時～11時半、13時～15時 ※雨天時は古代のキーホルダー作り
 ▶対①②④小学生以上(小学生は保護者同伴) ¥無料(②各200円)◀

歴史博物館みなとびあ
 中央区柳島町2 ☎025-225-6111
 ●企画展「新潟の街角一斎藤應志が描いた昭和30年代の新潟」 日 4月11日(土)～6月7日(日)9時半～17時 ※月曜(5月4日除く)、5月7日(木)休館。4月18日(土)・25日(土)11時からミニ講座を実施 ¥一般500円、高校・大学生300円、小・中学生200円 ※常設展示も観覧可。土・日曜、祝・休日は中学生以下無料

旧小澤家住宅
 中央区上大川前通12 ☎025-222-0300
 ●企画展「有願遺墨展－新潟の文人・良寛の道友」
 日 4月12日(日)～5月17日(日)9時半～17時 ※月曜(5月4日除く)、5月7日(木)休館
 ¥一般260円、中学生以下130円 ※土・日曜、祝・休日は中学生以下無料

そのほかの催し
 ●萬代橋チューリップフェスティバル
 2万4千本のチューリップが萬代橋を彩るほか、萬代橋東詰にフォトパネルを設置
 日 4月14日(火)～29日(祝) 場萬代橋周辺
 ¥無料 問みどりの政策課(☎025-226-3065)

要約筆記者養成講習会

日 5月30日～12月12日 (土曜全21回) 10時～15時 場 総合福祉会館(中央区八千代1) 対新潟市在住の18歳以上で、受講後に市の要約筆記者登録者として継続的に活動できる人 各4,500円(別途要教材費) 申 4月22日(水)までに専用フォーム=右上=から申し込み 問障がい福祉課(☎025-226-1237)
■手書きコース 定12人
■パソコンコース 定8人 ※インターネットに接続できるWindows11のノートパソコンを持参し、セキュリティ対策とタッチタイピングで1分間に80字以上の日本語入力ができる人に限る

難聴者のための手話講座

日 6月5日～10月16日(金曜全10回) 10時～11時半 場 総合福祉会館(中央区八千代1) 対新潟市在住の中途失聴者・難聴者、その家族 定初級コース10人、中級コース20人 無料 申 5月7日(木)までに、はがきに基本事項、FAX番号を記載し、〒951-8550、障がい福祉課(☎025-226-1237、☎025-223-1500)へ ※5月27日までに抽選結果を発送

にいがた市民大学

場 クロスパルにいがた(中央区礎町通3) 定各100人 ※オンライン参加可(定各100人)。応募多数の場合、新潟市在住・在勤・在学の人を優先 問同施設(☎025-224-2088) ※各回2時間

①AIの利用と私たちの生活

日 6月6日～9月26日(土曜全10回) 14時

②新潟ラーメン学研究

日 6月13日～8月29日(土曜全9回) 10時

③大学の学びで広がる世界

日 6月19日～9月18日(金曜全8回) 18時

④新潟ファンをつくる食と観光

日 7月6日・13日、8月3日(月曜全3回) 18時

⑤歴史から新潟市の現在・未来を読み解く

日 9月17日～11月5日(木曜全8回) 18時半

⑥日本美術の楽しみ方

日 10月15日、11月12日、12月3日(木曜全3回) 13時半

▶ ¥ ①10,000円 ②9,000円 ③⑤各8,000円 ④⑥各3,000円 ※18歳以下無料、①②③⑤29歳以下の学生は半額 申 5月7日木曜(⑤⑥は8月7日金曜)までに市HPから申し込み

催し物

天寿園(中央区清五郎) 4月の催し

申 4月8日(水)10時から電話で同施設(☎025-286-1717)

①抱っこでダンス

日 14日(火)10時半～11時半

②定期コンサート 日 19日(日)13時半～15時 出演ラ・フェット・デリコ(リコーダーアンサンブル)

③産後ママヨガ

日 23日(木)10時半～11時半 ▶ 対 ①③生後4カ月～2歳の子と母親 定各20組(②150人) ※各先着 ¥各550円(②無料) ◀

蔵の宿「菱風荘」(北区前新田) 4月の催し

申 4月8日(水)10時から電話で同施設(☎025-388-5314)

■三味線コンサート

日 21日(火)10時半～11時半 定先着20人 ¥300円(コーヒー付き)

■親子でピザ作り体験

日 26日(日)10時半、11時半、12時半、13時半 ※各1時間 対中学生以下と保護者 定各回先着4組 ¥1組1,400円

■福島潟自然ウォーキング

日 29日(祝)10時～13時 定先着50人 ¥中学生以上1,200円、小学生以下600円(昼食付き)

西海岸公園市営プール(中央区関屋) サップヨガ体験

日 4月29日(祝)10時半～11時半 対小学生以上(小学4年生以下は保護者同伴) 定先着14人 ¥2,000円(別途要入場料、ロッカー代) 申 4月8日(水)10時半から電話で同施設(☎025-267-6858)

秋葉区 まち歩き「新緑の古墳見学と鹿角ペンダント作り」

日 5月9日(土)9時～12時 集 解史跡古津八幡山弥生の丘展示館(秋葉区蒲ヶ沢) 定先着15人(小学生以下は保護者同伴) ¥1,000円 申 4月8日(水)9時から電話で新津観光協会(☎0250-24-3777) 問秋葉区役所産業振興課(☎0250-25-5689)

☺こども創造センター(中央区清五郎) 5月の催し

クライミングウオール(日 9日土曜)、ベビーマッサージ教室(日 10日 日曜)、親子3B体操教室(日 18日 月曜)などの催しを行います。 ※各定員あり 申 4月15日(水)17時までに電話で同センター(☎025-281-3715) ※当選者は4月19日(日)9時からいくとぴあ食花HPに掲載。このほかにも催しを実施。各催しの時間、対象、参加費など詳しくは同施設HPに掲載

史跡古津八幡山弥生の丘展示館(秋葉区蒲ヶ沢) 発掘体験 日 5月16日(土)9時半～12時 対小学生以上(小学生は保護者同伴) 定10人 ¥無料 申 4月26日(日)までに市HPから申し込み ※5月8日までに抽選結果を発送 問同館(☎0250-21-4133)

江南区 まち歩き 亀田砂丘と茅野山・日水周辺

日 5月23日(土)9時半～11時半 集 亀田総合体育館(江南区茅野山3) 解 江南区文化会館(江南区茅野山3) 定先着20人 ¥500円 申 4月8日(水)からメール(ngt160010@pref.niigata.lg.jp)で基本事項を県都市政策課へ 問まちづくり推進課(☎025-226-2707)

市政参画コーナー

会議

次の会議の開催を予定しています。詳しくは市HPに掲載しています。

■教育委員会定例会 日 4月20日(月) 問教育総務課(☎025-226-3149)



詳しくはこちら

附属機関などの委員募集

次の委員を募集しています。詳細や最新の情報は市HPに掲載しています。

市HPから
■地域密着型サービス運営委員会委員 問介護保険課(☎025-226-1293)
■地域公共交通会議委員 問都市交通政策課(☎025-226-2750)



詳しくはこちら

動く市政教室「考えよう これからの公共施設」

日 5月15日(金)13時～17時 コース 潟東地域コミュニティセンター、潟東ゆう学館、曾野木コミュニティセンター 定30人 ¥無料 申 4月15日水曜(必着)までに往復はがき(〒951-8550) またはメール(kocho@city.niigata.lg.jp)で基本事項、希望集合場所(市役所本館または新潟駅南口)、参加者全員(2人まで)の住所・年齢・電話番号を広聴相談課(☎025-226-2094)へ ※応募は1組1通。市HPからも申し込み可。見学後レポートを提出。筆記用具が必要



詳しくはこちら

ご意見・ご提案(パブリックコメント)

次の内容についてご意見・ご提案を募集しています。詳細や最新の情報は市HPに掲載しています。

■市議会ハラスメントの防止等に関する条例(素案) 日 4月28日(火)まで 問議会事務局調査法制課(☎025-226-3385)
■国民健康保険事務に関する特定個人情報保護評価書(案) 日 5月1日(金)～31日(日) 問保険年金課(☎025-226-1077)
■国民年金事務に関する特定個人情報保護評価書(案) 日 5月1日(金)～31日(日) 問保険年金課(☎025-226-1077)
■固定資産税・都市計画税の賦課事務に関する特定個人情報保護評価書(案) 日 5月1日(金)～31日(日) 問資産税課(☎025-226-1512)
■地方税の収納および徴収事務に関する特定個人情報保護評価書(案) 日 5月1日(金)～31日(日) 問納税課(☎025-226-2288)



詳しくはこちら

事業者向け

「親子のための相談LINE」委託事業者を募集

委託期間 6月1日～来年3月31日 申 4月24日(金)までに所定の申請書を児童相談所(☎025-230-7777)へ ※応募要項、申請書は市HPに掲載

6次産業化・農商工連携 支援補助金

対 農業者など 対象経費 農産品の加工・販売のために行う機械・施設整備、広告・宣伝などに係る経費 ※新規事業展開、事業拡大のための経費に限る 補助率・上限 3分の1以内・100万円 申 4月30日(木)までに所定の申請書を農業活性化研究センター(☎025-362-0151)へ ※申請書など詳しくは市HPに掲載

江南区文化会館 事業企画・実施運営業務受託者を募集

委託期間 6月19日～来年3月31日 申 5月20日(水)までに所定の申請書を同館(江南区茅野山3 ☎025-383-1001)へ ※募集要項、申請書は市HPに掲載。同館でも配布

農業参入企業向け 人材育成研修

期間 4月～来年3月(全18回) ※期日は受講者と協議して決定 場 アグリパーク(南区東笠巻新田) 対 18歳以上 定先着2人 ¥無料 ※要資料代などの実費 申 4月8日(水)9時から電話で同施設(☎025-378-3109)

食文化創造都市 推進プロジェクトを募集

対 新潟市の食の新たな魅力・価値を生み出す継続意志のある事業者で、来年2月28日までに実施報告書を提出できる事業者 補助額 対象経費の3分の2(上限80万円) ※過去に同補助を受けたことがある場合補助額は異なる 申 4月27日(月)～5月13日(水)に所定の申請書類を食と花の推進課(☎025-226-1802)へ ※対象要件、支援内容、申請書類など詳しくは食文化創造都市推進会議HPに掲載
■申請前相談 日 4月24日(金)まで ※要事前予約 場 同課(市役所ふるまち庁舎)