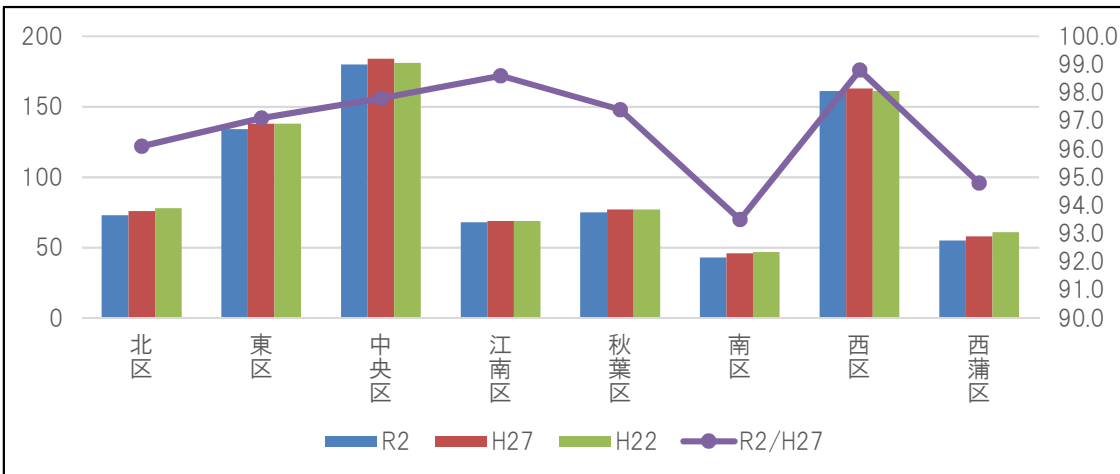
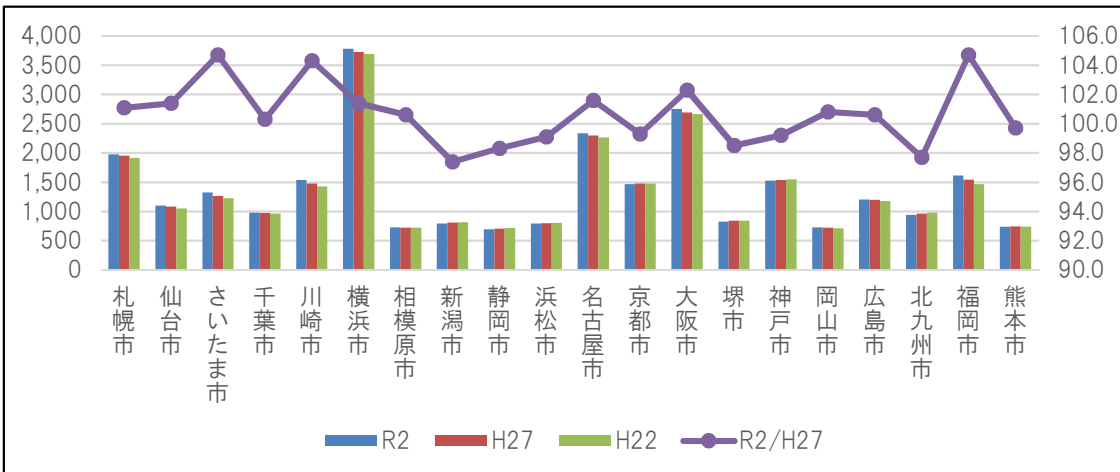


1 人口

資料1-3

人口（国勢調査）					
	R2	H27	H22	R2/H27	
	(千人)	(千人)	(千人)	(%)	
全国	126,146	127,095	128,057	99.3	
新潟県	2,201	2,304	2,374	95.5	
札幌市	1,973 (4)	1,952 (4)	1,914 (4)	101.1 (8)	
仙台市	1,097 (11)	1,082 (11)	1,046 (11)	101.4 (6)	
さいたま市	1,324 (9)	1,264 (9)	1,222 (9)	104.7 (1)	
千葉市	975 (12)	972 (12)	962 (13)	100.3 (12)	
川崎市	1,538 (6)	1,475 (7)	1,426 (8)	104.3 (3)	
横浜市	3,777 (1)	3,725 (1)	3,689 (1)	101.4 (6)	
相模原市	725 (18)	721 (18)	718 (18)	100.6 (10)	
新潟市	789 (16)	810 (15)	812 (15)	97.4 (20)	
北区	73 (5)	76 (5)	78 (4)	96.1 (6)	
東区	134 (3)	138 (3)	138 (3)	97.1 (5)	
中央区	180 (1)	184 (1)	181 (1)	97.8 (3)	
江南区	68 (6)	69 (6)	69 (6)	98.6 (2)	
秋葉区	75 (4)	77 (4)	77 (5)	97.4 (4)	
南区	43 (8)	46 (8)	47 (8)	93.5 (8)	
西区	161 (2)	163 (2)	161 (2)	98.8 (1)	
西蒲区	55 (7)	58 (7)	61 (7)	94.8 (7)	
静岡市	693 (20)	705 (20)	716 (19)	98.3 (18)	
浜松市	791 (15)	798 (16)	801 (16)	99.1 (16)	
名古屋市	2,332 (3)	2,296 (3)	2,264 (3)	101.6 (5)	
京都市	1,464 (8)	1,475 (7)	1,474 (6)	99.3 (14)	
大阪市	2,752 (2)	2,691 (2)	2,665 (2)	102.3 (4)	
堺市	826 (14)	839 (14)	842 (14)	98.5 (17)	
神戸市	1,525 (7)	1,537 (6)	1,544 (5)	99.2 (15)	
岡山市	725 (18)	719 (19)	710 (20)	100.8 (9)	
広島市	1,201 (10)	1,194 (10)	1,174 (10)	100.6 (10)	
北九州市	939 (13)	961 (13)	977 (12)	97.7 (19)	
福岡市	1,612 (5)	1,539 (5)	1,464 (7)	104.7 (1)	
熊本市	739 (17)	741 (17)	734 (17)	99.7 (13)	

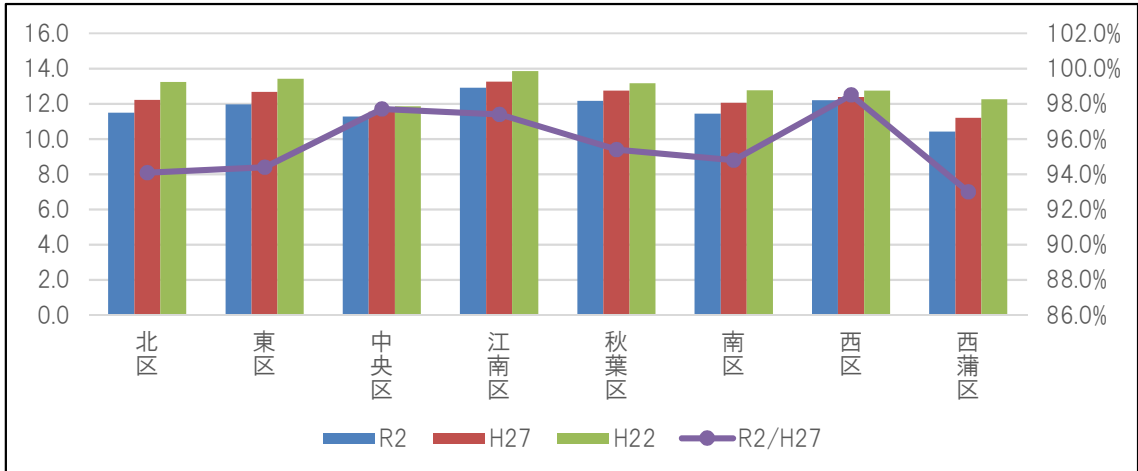
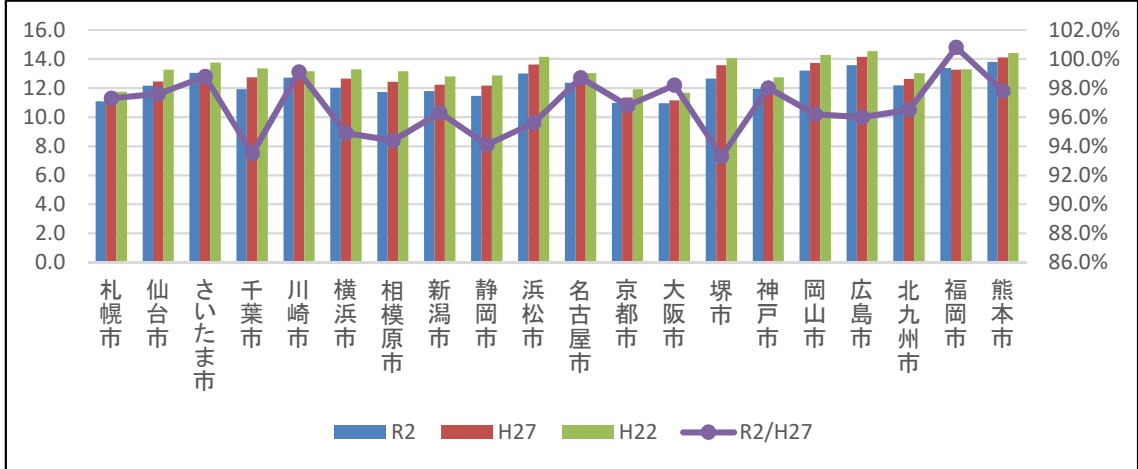
- 本市の人口は、約79万人で政令市16位である。
- 全国や新潟県と同様で、本市の人口はH27に比べ減少している。
- 本市と異なり、政令市12市がH27に比べR2人口が増加している。
- 区別人口は中央区が約18.0万人で最も多く、南区が約4.3万人で最も少ない。



2 15歳未満人口

0～14歳人口（国勢調査）							
	R2		H27		H22		R2/H27
	(%)		(%)		(%)		(%)
全国	12.1		12.6		13.2		96.0%
新潟県	11.4		12.0		12.8		95.0%
札幌市	11.1 (18)		11.4 (18)		11.7 (19)		97.3% (12)
仙台市	12.2 (11)		12.5 (13)		13.3 (10)		97.6% (13)
さいたま市	13.0 (5)		13.2 (7)		13.8 (6)		98.8% (18)
千葉市	11.9 (14)		12.7 (9)		13.3 (7)		93.5% (2)
川崎市	12.7 (7)		12.8 (8)		13.1 (11)		99.1% (19)
横浜市	12.0 (12)		12.7 (10)		13.3 (9)		94.9% (5)
相模原市	11.7 (16)		12.4 (14)		13.1 (12)		94.4% (4)
新潟市	11.8 (15)		12.2 (15)		12.8 (16)		96.3% (9)
北区	11.5 (5)		12.2 (5)		13.2 (3)		94.1% (2)
東区	12.0 (4)		12.7 (3)		13.4 (2)		94.4% (3)
中央区	11.3 (7)		11.5 (7)		11.9 (8)		97.7% (7)
江南区	12.9 (1)		13.2 (1)		13.8 (1)		97.4% (6)
秋葉区	12.2 (3)		12.8 (2)		13.2 (4)		95.4% (5)
南区	11.4 (6)		12.1 (6)		12.8 (5)		94.8% (4)
西区	12.2 (2)		12.4 (4)		12.7 (6)		98.5% (8)
西蒲区	10.4 (8)		11.2 (8)		12.3 (7)		93.0% (1)
静岡市	11.4 (17)		12.2 (17)		12.9 (15)		94.1% (3)
浜松市	13.0 (6)		13.6 (4)		14.1 (4)		95.6% (6)
名古屋市	12.4 (9)		12.5 (12)		13.0 (14)		98.7% (17)
京都市	11.0 (19)		11.3 (19)		11.9 (18)		96.8% (11)
大阪市	11.0 (20)		11.2 (20)		11.7 (20)		98.2% (16)
堺市	12.7 (8)		13.6 (5)		14.0 (5)		93.3% (1)
神戸市	11.9 (13)		12.2 (16)		12.7 (17)		98.0% (15)
岡山市	13.2 (4)		13.7 (3)		14.3 (3)		96.2% (8)
広島市	13.6 (2)		14.2 (1)		14.5 (1)		96.0% (7)
北九州市	12.2 (10)		12.6 (11)		13.0 (13)		96.5% (10)
福岡市	13.4 (3)		13.3 (6)		13.3 (8)		100.8% (20)
熊本市	13.8 (1)		14.1 (2)		14.4 (2)		97.8% (14)

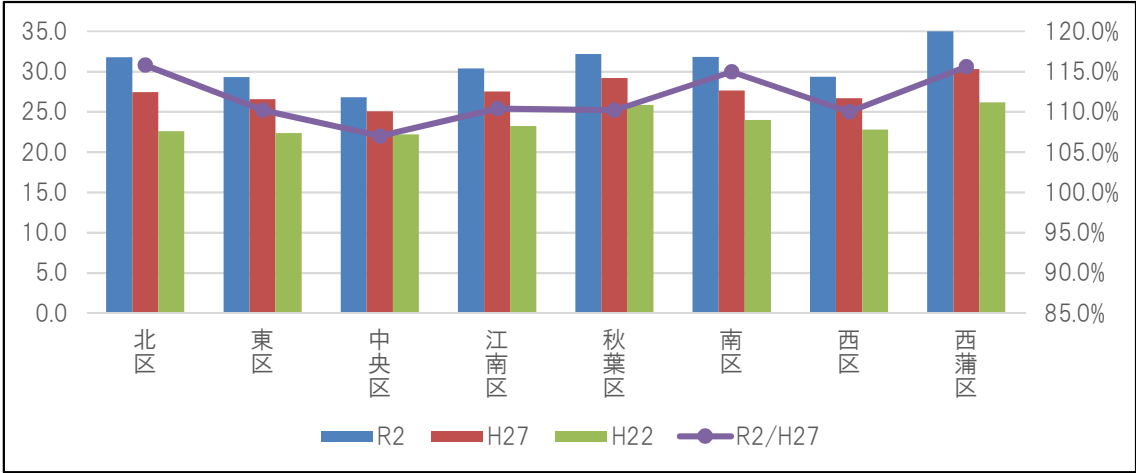
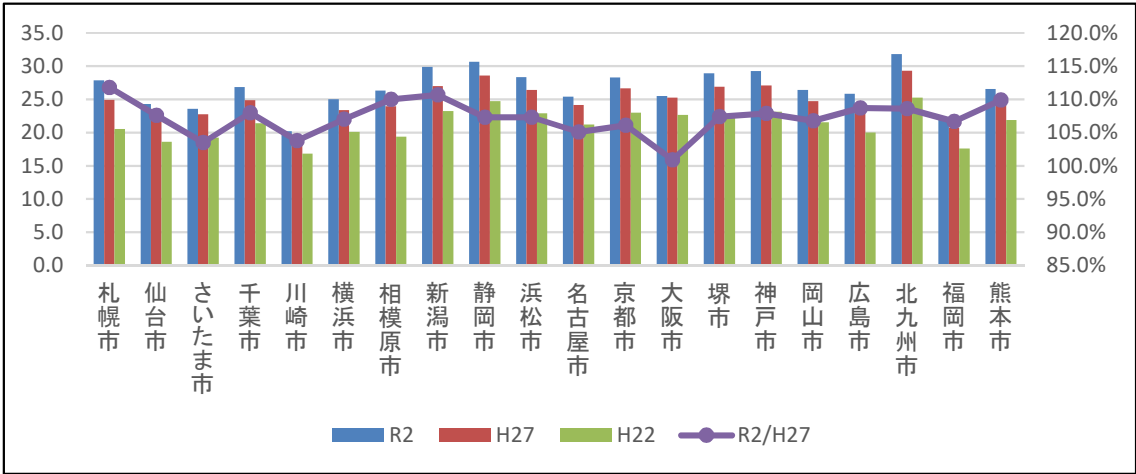
- 本市の15歳未満人口の減少率は、全国平均と同程度の3.7%減少で、政令市9位である。
- 区別の15歳未満人口の減少率は、中央区が2.3%減少で最も低く、西蒲区が7.0%減少で最も高い。



3 65歳以上人口

65歳以上人口（国勢調査）								
	R2		H27		H22		R2/H27	
	(%)		(%)		(%)		(%)	
全国	28.7		26.6		23.0		107.7%	
新潟県	32.9		29.7		26.3		110.7%	
札幌市	27.9	(8)	24.9	(9)	20.5	(13)	111.8%	(1)
仙台市	24.3	(17)	22.6	(18)	18.6	(18)	107.6%	(9)
さいたま市	23.6	(18)	22.8	(17)	19.2	(17)	103.5%	(19)
千葉市	26.9	(9)	24.9	(10)	21.4	(11)	108.0%	(7)
川崎市	20.2	(20)	19.5	(20)	16.8	(20)	103.8%	(18)
横浜市	25.0	(16)	23.4	(16)	20.1	(14)	107.0%	(13)
相模原市	26.3	(12)	23.9	(14)	19.4	(16)	110.0%	(3)
新潟市	29.9	(3)	27.0	(4)	23.2	(3)	110.7%	(2)
北区	31.8	(4)	27.4	(5)	22.6	(6)	115.8%	(1)
東区	29.3	(7)	26.6	(7)	22.4	(7)	110.2%	(5)
中央区	26.8	(8)	25.1	(8)	22.2	(8)	107.0%	(8)
江南区	30.4	(5)	27.5	(4)	23.2	(4)	110.4%	(4)
秋葉区	32.2	(2)	29.2	(2)	25.9	(2)	110.2%	(5)
南区	31.8	(3)	27.6	(3)	24.0	(3)	115.0%	(3)
西区	29.3	(6)	26.7	(6)	22.8	(5)	110.0%	(7)
西蒲区	35.0	(1)	30.3	(1)	26.2	(1)	115.6%	(2)
静岡市	30.7	(2)	28.6	(2)	24.7	(2)	107.3%	(11)
浜松市	28.3	(6)	26.4	(7)	22.9	(6)	107.3%	(11)
名古屋市	25.4	(15)	24.2	(13)	21.2	(12)	105.1%	(17)
京都市	28.3	(7)	26.7	(6)	23.0	(5)	106.1%	(16)
大阪市	25.5	(14)	25.3	(8)	22.7	(7)	100.9%	(20)
堺市	28.9	(5)	26.9	(5)	22.6	(8)	107.4%	(10)
神戸市	29.2	(4)	27.1	(3)	23.1	(4)	107.9%	(8)
岡山市	26.4	(11)	24.7	(11)	21.5	(10)	106.8%	(14)
広島市	25.8	(13)	23.7	(15)	20.0	(15)	108.7%	(5)
北九州市	31.8	(1)	29.3	(1)	25.2	(1)	108.6%	(6)
福岡市	22.1	(19)	20.7	(19)	17.6	(19)	106.7%	(15)
熊本市	26.6	(10)	24.2	(12)	21.9	(9)	109.9%	(4)

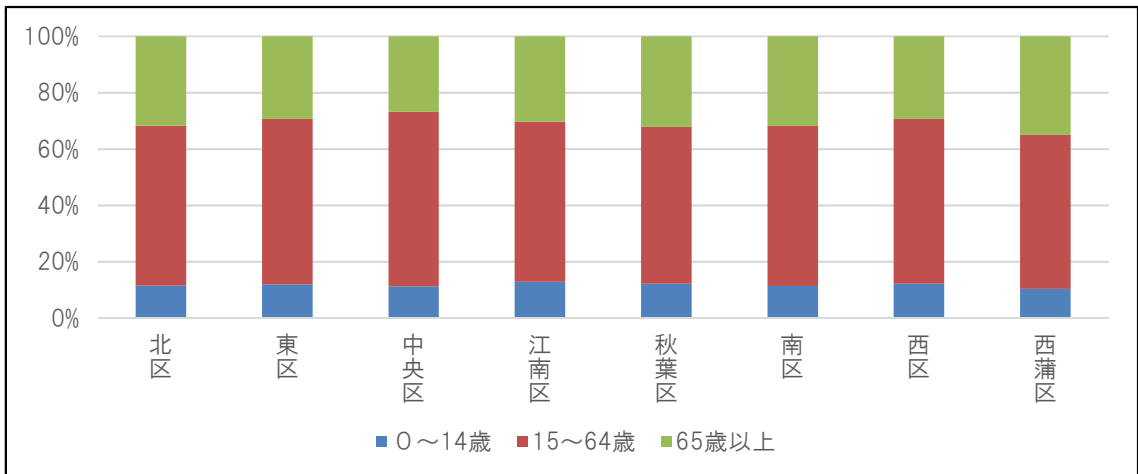
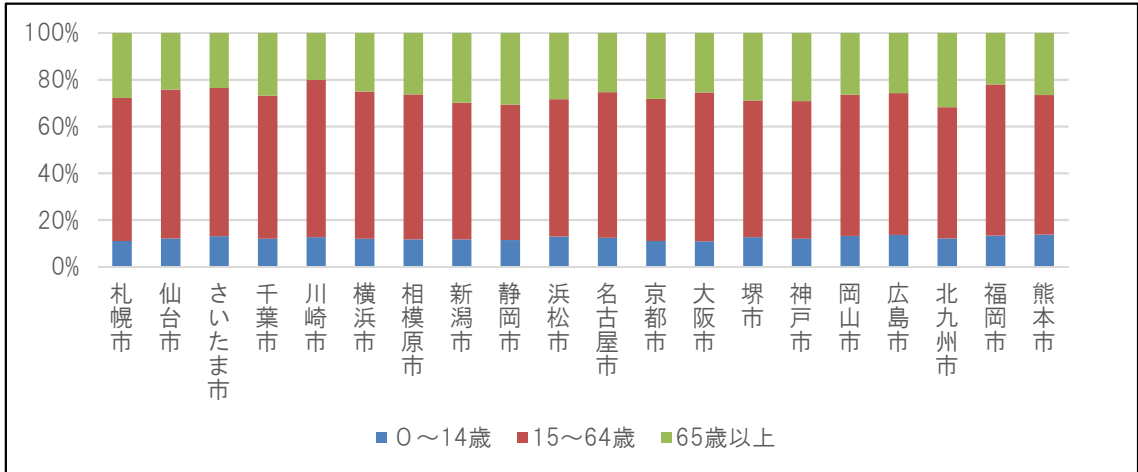
- 本市の65歳以上人口の増加率は、全国平均以上の10.7%増加で、政令市2位である。
- 区別の65歳以上人口の増加率は、北区が15.8%増加で最も高く、中央区が7.0%増加で最も低い。
⇒ 全国に比べ、高齢化が加速している。



4 年齢別人口割合

年齢別人口割合（国勢調査）			
	0～14歳	15～64歳	65歳以上
	(%)	(%)	(%)
全国	12.1	59.2	28.7
新潟県	11.4	55.7	32.9
札幌市	11.1 (18)	61.0 (10)	27.9 (8)
仙台市	12.2 (11)	63.6 (3)	24.3 (17)
さいたま市	13.0 (5)	63.4 (5)	23.6 (18)
千葉市	11.9 (14)	61.2 (9)	26.9 (9)
川崎市	12.7 (7)	67.1 (1)	20.2 (20)
横浜市	12.0 (12)	63.0 (6)	25.0 (16)
相模原市	11.7 (16)	61.9 (8)	26.3 (12)
新潟市	11.8 (15)	58.3 (18)	29.9 (3)
北区	11.5 (5)	56.8 (5)	31.8 (4)
東区	12.0 (4)	58.7 (2)	29.3 (7)
中央区	11.3 (7)	61.9 (1)	26.8 (8)
江南区	12.9 (1)	56.7 (6)	30.4 (5)
秋葉区	12.2 (3)	55.7 (7)	32.2 (2)
南区	11.4 (6)	56.8 (4)	31.8 (3)
西区	12.2 (2)	58.5 (3)	29.3 (6)
西蒲区	10.4 (8)	54.6 (8)	35.0 (1)
静岡市	11.4 (17)	57.9 (19)	30.7 (2)
浜松市	13.0 (6)	58.7 (16)	28.3 (6)
名古屋市	12.4 (9)	62.3 (7)	25.4 (15)
京都市	11.0 (19)	60.7 (11)	28.3 (7)
大阪市	11.0 (20)	63.5 (4)	25.5 (14)
堺市	12.7 (8)	58.5 (17)	28.9 (5)
神戸市	11.9 (13)	58.8 (15)	29.2 (4)
岡山市	13.2 (4)	60.4 (13)	26.4 (11)
広島市	13.6 (2)	60.6 (12)	25.8 (13)
北九州市	12.2 (10)	56.0 (20)	31.8 (1)
福岡市	13.4 (3)	64.5 (2)	22.1 (19)
熊本市	13.8 (1)	59.7 (14)	26.6 (10)

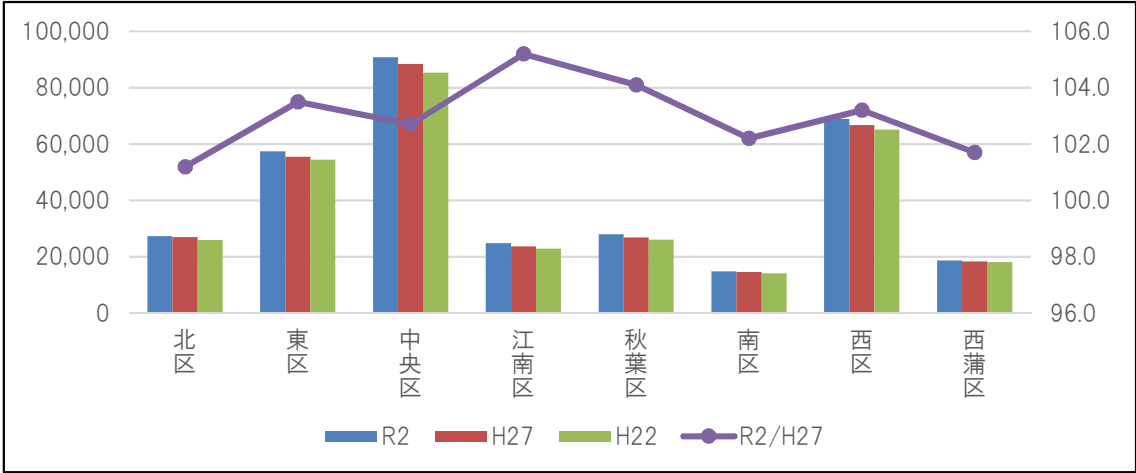
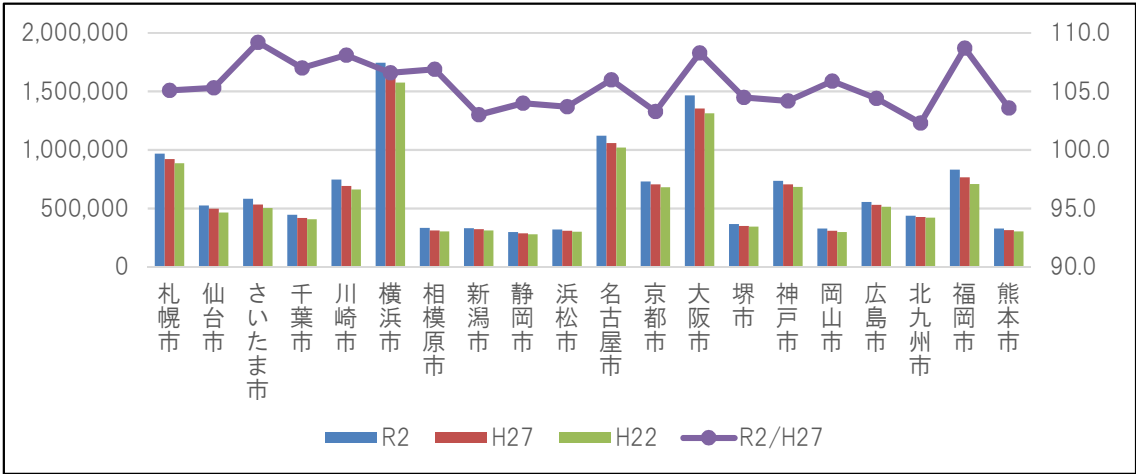
- 本市の65歳以上の割合は29.9%で全国より高く、政令市3位である。
- 本市の15歳未満の割合は11.8%で全国より低く、政令市15位である。
⇒ 他政令市と比較して、少子高齢化が進んでいる。高齢者世帯、子育て世帯両方への支援が必要。
- 区別では、65歳以上の割合が1位で、14歳未満の割合が8位の西蒲区が少子高齢化が最も進んでいる。



5 世帯数

世帯数（国勢調査）								
	R2		H27		H22		R2/H27	
	(世帯)		(世帯)		(世帯)		(%)	
全国	55,704,949		53,331,797		51,842,307		104.4	
新潟県	862,796		846,485		837,387		101.9	
札幌市	967,372	(4)	920,415	(4)	884,750	(4)	105.1	(11)
仙台市	524,651	(11)	498,257	(11)	464,640	(11)	105.3	(10)
さいたま市	581,501	(9)	532,462	(9)	502,166	(10)	109.2	(1)
千葉市	445,814	(12)	416,827	(13)	405,602	(13)	107.0	(5)
川崎市	745,988	(6)	689,886	(8)	660,400	(8)	108.1	(4)
横浜市	1,744,208	(1)	1,635,805	(1)	1,573,882	(1)	106.6	(7)
相模原市	332,249	(15)	310,833	(17)	302,555	(16)	106.9	(6)
新潟市	330,697	(16)	321,028	(15)	312,159	(15)	103.0	(19)
北区	27,344	(5)	27,020	(4)	26,007	(5)	101.2	(8)
東区	57,417	(3)	55,492	(3)	54,409	(3)	103.5	(3)
中央区	90,748	(1)	88,399	(1)	85,320	(1)	102.7	(5)
江南区	24,847	(6)	23,627	(6)	22,922	(6)	105.2	(1)
秋葉区	27,945	(4)	26,854	(5)	26,111	(4)	104.1	(2)
南区	14,871	(8)	14,556	(8)	14,096	(8)	102.2	(6)
西区	68,883	(2)	66,753	(2)	65,164	(2)	103.2	(4)
西蒲区	18,642	(7)	18,327	(7)	18,130	(7)	101.7	(7)
静岡市	296,944	(20)	285,626	(20)	278,644	(20)	104.0	(15)
浜松市	320,221	(19)	308,765	(19)	300,004	(18)	103.7	(16)
名古屋市	1,119,847	(3)	1,056,929	(3)	1,019,381	(3)	106.0	(8)
京都市	728,744	(8)	705,142	(6)	680,634	(7)	103.3	(18)
大阪市	1,464,615	(2)	1,352,413	(2)	1,311,523	(2)	108.3	(3)
堺市	365,535	(14)	349,878	(14)	344,088	(14)	104.5	(12)
神戸市	734,091	(7)	704,497	(7)	683,310	(6)	104.2	(14)
岡山市	326,986	(17)	308,807	(18)	296,290	(19)	105.9	(9)
広島市	554,462	(10)	530,948	(10)	512,341	(9)	104.4	(13)
北九州市	435,364	(13)	425,544	(12)	419,984	(12)	102.3	(20)
福岡市	830,051	(5)	763,824	(5)	706,428	(5)	108.7	(2)
熊本市	326,140	(18)	314,740	(16)	301,718	(17)	103.6	(17)

- 本市の世帯数は330,697世帯で政令市16位である。
- 本市の世帯数の増加率は、全国平均より低い3.0%増加で、政令市19位である。
- 区別の総世帯数は中央区が最も多く、南区が最も少ない。
- 区別の世帯数の増加率は、江南区で全国平均を上回る。

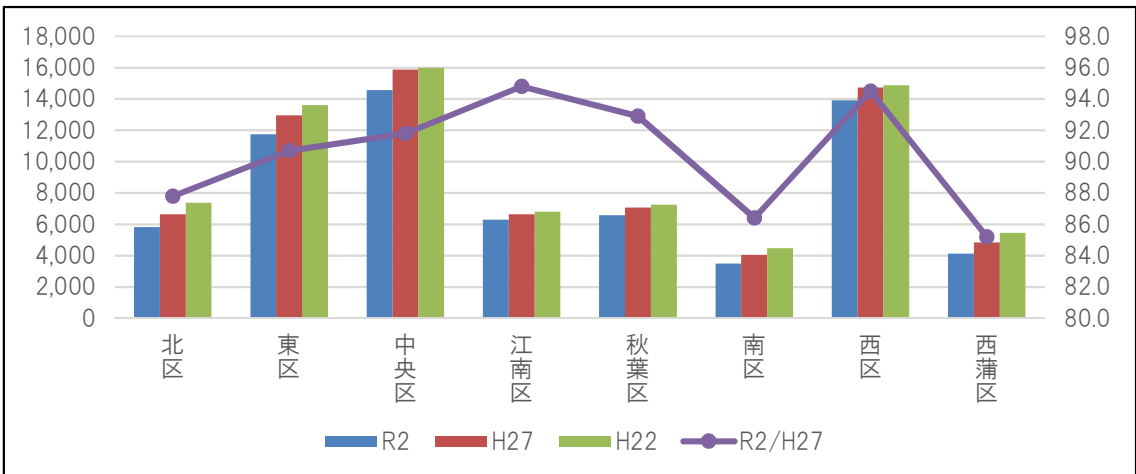
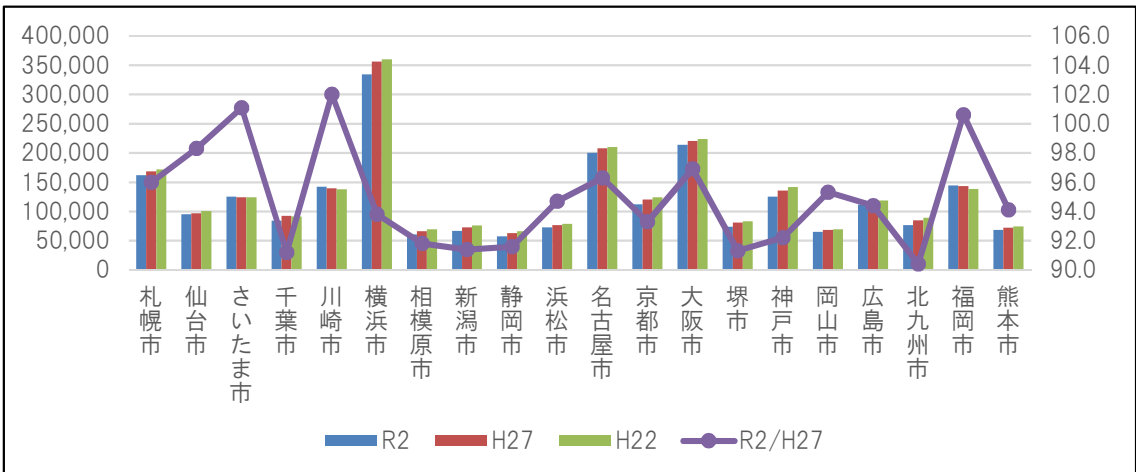


6 18歳未満の世帯員がいる世帯数

18歳未満の世帯員がいる世帯数（国勢調査）

	R2 (世帯)	H27 (世帯)	H22 (世帯)	R2/H27 (%)
全国	10,733,725	11,471,850	11,989,891	93.6
新潟県	178,366	200,054	216,779	89.2
札幌市	161,675 (4)	168,421 (4)	171,661 (4)	96.0 (14)
仙台市	95,225 (11)	96,844 (11)	100,704 (11)	98.3 (17)
さいたま市	125,305 (7)	123,959 (8)	124,068 (8)	101.1 (19)
千葉市	84,091 (12)	92,191 (12)	91,386 (12)	91.2 (2)
川崎市	142,121 (6)	139,359 (6)	137,808 (7)	102.0 (20)
横浜市	334,271 (1)	356,306 (1)	359,819 (1)	93.8 (9)
相模原市	60,764 (19)	66,165 (19)	69,045 (19)	91.8 (6)
新潟市	66,476 (17)	72,709 (16)	75,780 (16)	91.4 (4)
北区	5,819 (6)	6,624 (6)	7,378 (4)	87.8 (3)
東区	11,736 (3)	12,938 (3)	13,593 (3)	90.7 (4)
中央区	14,564 (1)	15,871 (1)	15,995 (1)	91.8 (5)
江南区	6,289 (5)	6,636 (5)	6,792 (6)	94.8 (8)
秋葉区	6,562 (4)	7,060 (4)	7,245 (5)	92.9 (6)
南区	3,482 (8)	4,032 (8)	4,474 (8)	86.4 (2)
西区	13,909 (2)	14,721 (2)	14,864 (2)	94.5 (7)
西蒲区	4,115 (7)	4,827 (7)	5,439 (7)	85.2 (1)
静岡市	57,450 (20)	62,711 (20)	66,102 (20)	91.6 (5)
浜松市	72,373 (15)	76,440 (15)	78,563 (15)	94.7 (12)
名古屋市	200,121 (3)	207,870 (3)	209,984 (3)	96.3 (15)
京都市	112,198 (9)	120,253 (9)	123,879 (9)	93.3 (8)
大阪市	213,586 (2)	220,502 (2)	223,701 (2)	96.9 (16)
堺市	73,623 (14)	80,645 (14)	82,740 (14)	91.3 (3)
神戸市	124,951 (8)	135,529 (7)	141,335 (5)	92.2 (7)
岡山市	64,996 (18)	68,197 (18)	69,301 (18)	95.3 (13)
広島市	111,397 (10)	118,034 (10)	118,521 (10)	94.4 (11)
北九州市	76,275 (13)	84,386 (13)	89,047 (13)	90.4 (1)
福岡市	144,152 (5)	143,351 (5)	138,175 (6)	100.6 (18)
熊本市	67,970 (16)	72,263 (17)	74,002 (17)	94.1 (10)

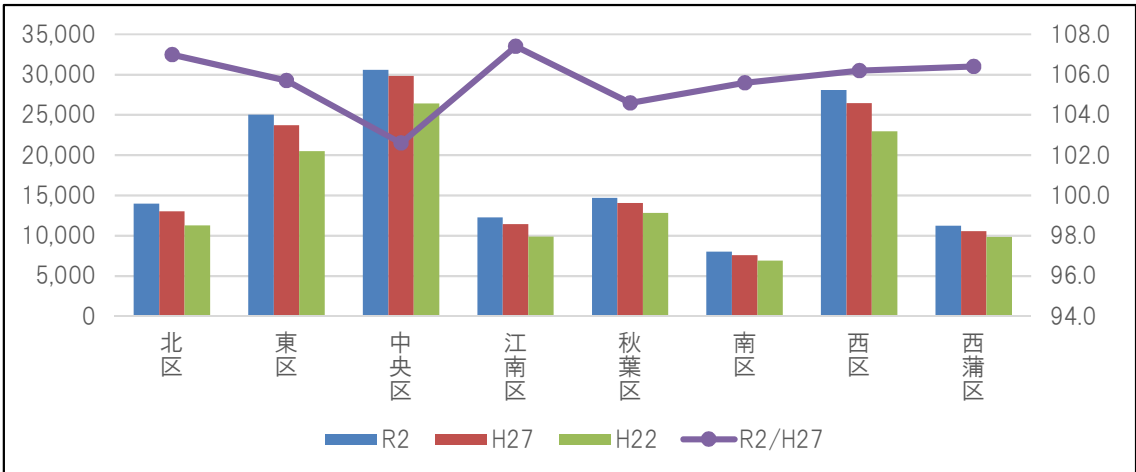
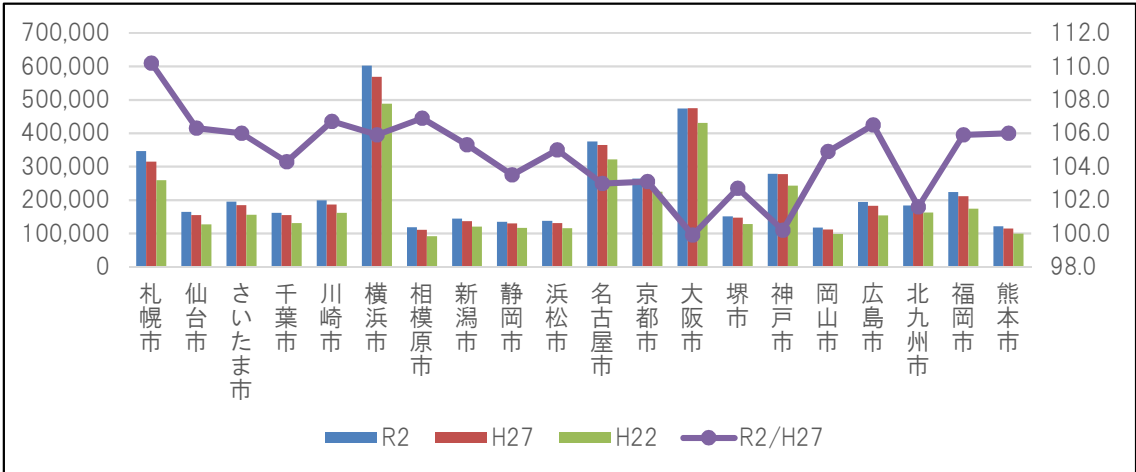
- 本市の18歳未満の世帯員がいる世帯数は66,476世帯で政令市17位である。
- 本市の18歳未満の世帯員がいる世帯数の減少率は、全国平均より高い8.6%減少で、政令市4位である。
- 区別の18歳未満の世帯員がいる総世帯数は中央区が最も多く、南区が最も少ない。
- 区別の18歳未満の世帯員がいる世帯数の減少率は、江南・西区を除き全国平均を上回る。



7 65歳以上の世帯員がいる世帯数

65歳以上の世帯員がいる世帯数（国勢調査）								
	R2		H27		H22		R2/H27	
	(世帯)		(世帯)		(世帯)		(%)	
全国	22,655,031		21,713,308		19,337,687		104.3	
新潟県	443,774		430,034		398,544		103.2	
札幌市	346,752	(4)	314,600	(4)	259,124	(4)	110.2	(1)
仙台市	164,822	(12)	155,063	(12)	127,081	(14)	106.3	(5)
さいたま市	195,431	(9)	184,402	(9)	155,597	(10)	106.0	(6)
千葉市	161,162	(13)	154,483	(13)	131,288	(12)	104.3	(13)
川崎市	199,299	(8)	186,701	(8)	161,549	(9)	106.7	(3)
横浜市	601,571	(1)	568,164	(1)	487,666	(1)	105.9	(8)
相模原市	118,740	(19)	111,038	(20)	91,566	(20)	106.9	(2)
新潟市	143,874	(15)	136,597	(15)	120,531	(15)	105.3	(10)
北区	13,952	(5)	13,035	(5)	11,266	(5)	107.0	(2)
東区	25,027	(3)	23,684	(3)	20,485	(3)	105.7	(5)
中央区	30,589	(1)	29,803	(1)	26,407	(1)	102.6	(8)
江南区	12,271	(6)	11,423	(6)	9,878	(6)	107.4	(1)
秋葉区	14,686	(4)	14,042	(4)	12,811	(4)	104.6	(7)
南区	8,012	(8)	7,585	(8)	6,902	(8)	105.6	(6)
西区	28,089	(2)	26,456	(2)	22,955	(2)	106.2	(4)
西蒲区	11,248	(7)	10,569	(7)	9,827	(7)	106.4	(3)
静岡市	134,436	(17)	129,928	(17)	116,244	(16)	103.5	(14)
浜松市	137,330	(16)	130,783	(16)	115,793	(17)	105.0	(11)
名古屋市	375,450	(3)	364,520	(3)	321,654	(3)	103.0	(16)
京都市	263,721	(6)	255,859	(6)	224,635	(6)	103.1	(15)
大阪市	473,892	(2)	474,420	(2)	430,548	(2)	99.9	(20)
堺市	151,400	(14)	147,401	(14)	127,632	(13)	102.7	(17)
神戸市	277,839	(5)	277,339	(5)	242,963	(5)	100.2	(19)
岡山市	117,360	(20)	111,832	(19)	98,172	(19)	104.9	(12)
広島市	194,153	(10)	182,367	(10)	153,890	(11)	106.5	(4)
北九州市	183,555	(11)	180,666	(11)	162,759	(8)	101.6	(18)
福岡市	223,683	(7)	211,316	(7)	173,640	(7)	105.9	(8)
熊本市	121,153	(18)	114,282	(18)	99,338	(18)	106.0	(6)

- 本市の65歳以上の世帯員がいる世帯数は143,874世帯で政令市15位である。
- 本市の65歳以上の世帯員がいる世帯数の増加率は、全国平均より高い5.3%増加で、政令市10位である。
- 区別の65歳以上の世帯員がいる世帯数は中央区が最も多く、南区が最も少ない。
- 区別の65歳以上の世帯員がいる世帯数の増加率は、中央区を除き全国平均を上回る。



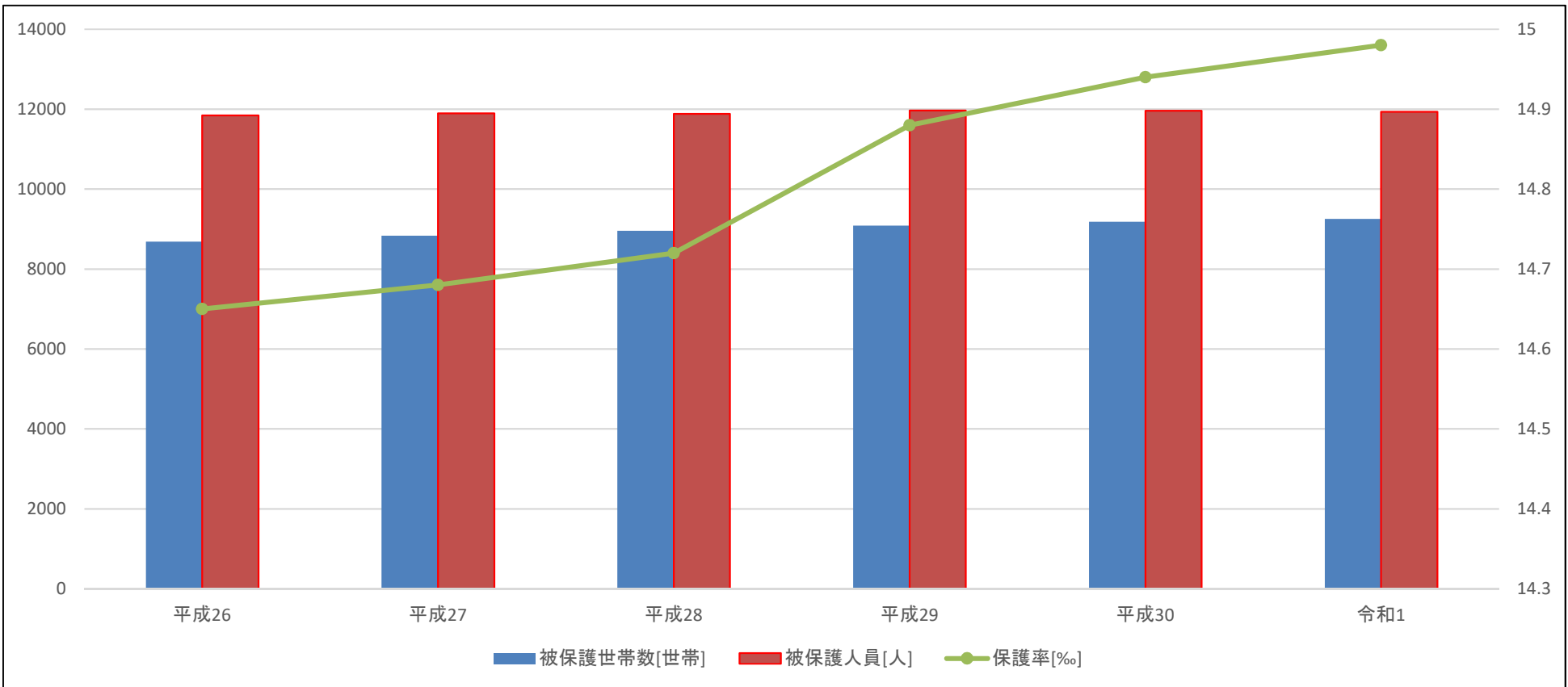
8_生活保護世帯数

被保護世帯、人員及び保護率の推移

年度[西暦]	年度[和暦]	人口[人]	被保護世帯数[世帯]	被保護人員[人]	保護率[%]
2014	平成26	808,143	8,680	11,843	14.65
2015	平成27	810,157	8,832	11,895	14.68
2016	平成28	807,450	8,954	11,883	14.72
2017	平成29	804,152	9,083	11,965	14.88
2018	平成30	800,582	9,182	11,962	14.94
2019	令和1	796,500	9,250	11,933	14.98

○ 生活保護を受けている世帯数及び保護率（総人口に対する被保護人員数）は近年増加の傾向。

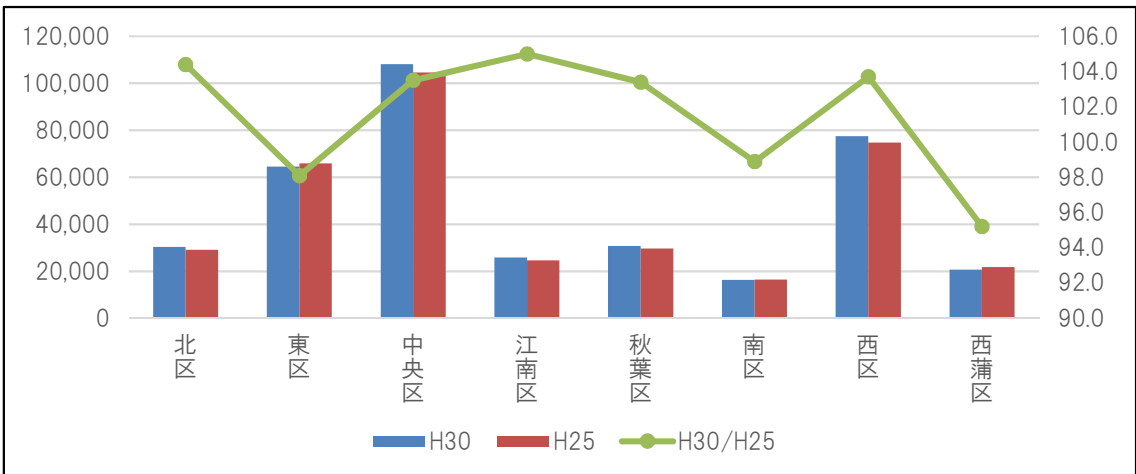
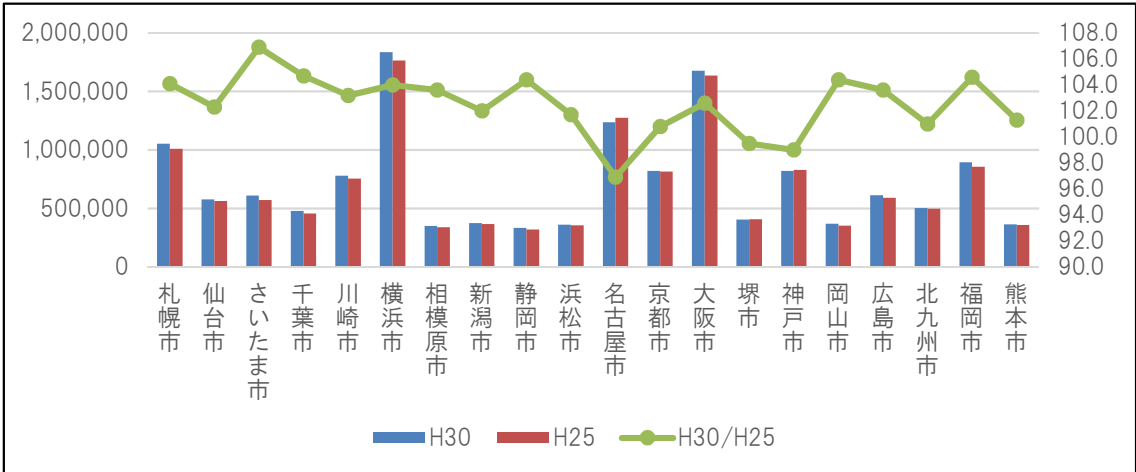
(注)被保護世帯、被保護人員は各年度の月平均値（停止中を含む）



9 住宅総数

総住宅数（住宅土地統計調査）								
	H30		H25		H30-H25		H30/H25	
	(戸)		(戸)		(戸)		(%)	
全国	62,407,400		60,628,600		1,778,800		102.9	
新潟県	994,500		972,300		22,200		102.3	
札幌市	1,051,400	(4)	1,009,600	(4)	41,800	(2)	104.1	(6)
仙台市	575,000	(11)	562,000	(11)	13,000	(11)	102.3	(12)
さいたま市	608,700	(10)	569,600	(10)	39,100	(5)	106.9	(1)
千葉市	478,900	(13)	457,200	(13)	21,700	(7)	104.7	(2)
川崎市	777,800	(8)	753,700	(8)	24,100	(6)	103.2	(10)
横浜市	1,835,800	(1)	1,764,900	(1)	70,900	(1)	104.0	(7)
相模原市	349,700	(19)	337,600	(19)	12,100	(12)	103.6	(8)
新潟市	373,900	(15)	366,400	(15)	7,500	(13)	102.0	(13)
北区	30,320	(5)	29,030	(5)	1,290	(3)	104.4	(2)
東区	64,540	(3)	65,810	(3)	▲ 1,270	(8)	98.1	(7)
中央区	108,160	(1)	104,500	(1)	3,660	(1)	103.5	(4)
江南区	25,810	(6)	24,590	(6)	1,220	(4)	105.0	(1)
秋葉区	30,700	(4)	29,690	(4)	1,010	(5)	103.4	(5)
南区	16,270	(8)	16,450	(8)	▲ 180	(6)	98.9	(6)
西区	77,440	(2)	74,700	(2)	2,740	(2)	103.7	(3)
西蒲区	20,640	(7)	21,690	(7)	▲ 1,050	(7)	95.2	(8)
静岡市	333,100	(20)	319,200	(20)	13,900	(10)	104.4	(4)
浜松市	359,600	(18)	353,600	(17)	6,000	(15)	101.7	(14)
名古屋市	1,234,600	(3)	1,274,500	(3)	▲ 39,900	(20)	96.9	(20)
京都市	821,000	(6)	814,400	(7)	6,600	(14)	100.8	(17)
大阪市	1,675,900	(2)	1,634,100	(2)	41,800	(2)	102.6	(11)
堺市	404,400	(14)	406,300	(14)	▲ 1,900	(18)	99.5	(18)
神戸市	820,100	(7)	828,300	(6)	▲ 8,200	(19)	99.0	(19)
岡山市	367,200	(16)	351,600	(18)	15,600	(9)	104.4	(4)
広島市	612,100	(9)	591,100	(9)	21,000	(8)	103.6	(8)
北九州市	501,800	(12)	496,600	(12)	5,200	(16)	101.0	(16)
福岡市	893,600	(5)	854,000	(5)	39,600	(4)	104.6	(3)
熊本市	362,100	(17)	357,500	(16)	4,600	(17)	101.3	(15)

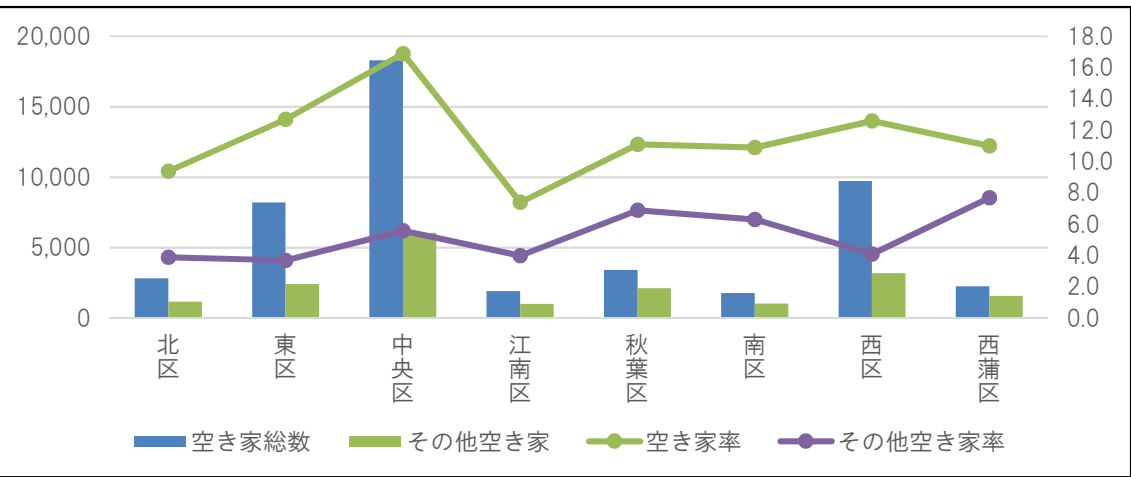
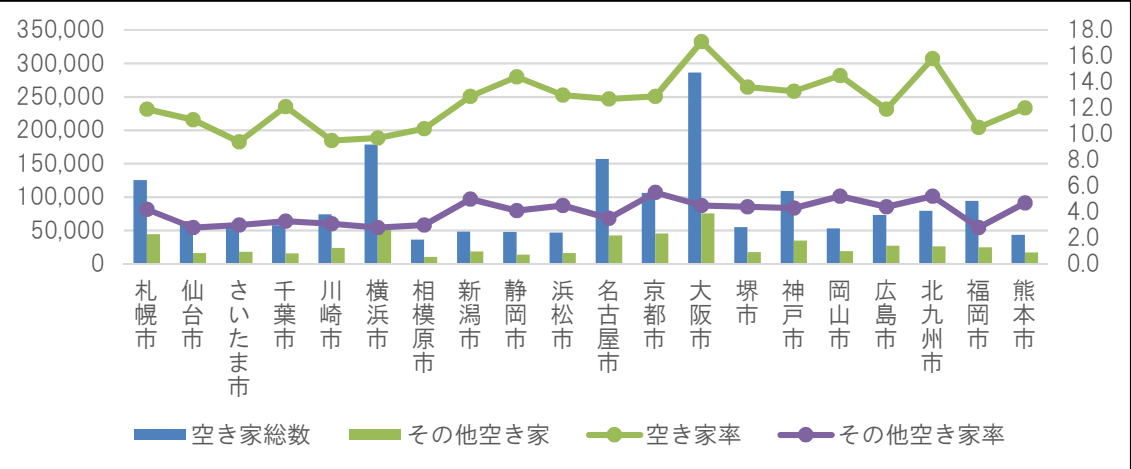
- 本市の総住宅数は373,900戸で政令市15位である。
- 本市のH25と比較した総住宅数の増加率は、全国平均以下の2.0%増加で、政令市13位である。
- 区別の総住戸数は中央区が最も多く、南区が最も少ない。
- 区別の総住戸数は、H25と比較して北・中央・江南・秋葉・西区が増加し、それ以外が減少している。



10 空き家

空き家 (H30住宅土地統計調査)				
	空き家総数	空き家率	その他空き家	その他空き家率
	(戸)	(%)	(戸)	(%)
全国	8,488,600	13.6	3,487,200	5.6
新潟県	146,200	14.7	64,800	6.5
札幌市	125,400 (4)	11.9 (13)	44,300 (4)	4.2 (11)
仙台市	63,800 (11)	11.1 (15)	16,000 (17)	2.8 (18)
さいたま市	57,500 (13)	9.4 (20)	18,100 (13)	3.0 (16)
千葉市	57,900 (12)	12.1 (11)	15,800 (18)	3.3 (14)
川崎市	73,800 (9)	9.5 (19)	23,800 (10)	3.1 (15)
横浜市	178,300 (2)	9.7 (18)	51,700 (2)	2.8 (18)
相模原市	36,200 (20)	10.4 (17)	10,400 (20)	3.0 (16)
新潟市	48,400 (16)	12.9 (8)	18,600 (12)	5.0 (4)
北区	2,840 (5)	9.4 (7)	1,180 (6)	3.9 (7)
東区	8,210 (3)	12.7 (2)	2,420 (3)	3.7 (8)
中央区	18,280 (1)	16.9 (1)	6,060 (1)	5.6 (4)
江南区	1,910 (7)	7.4 (8)	1,020 (8)	4.0 (6)
秋葉区	3,420 (4)	11.1 (4)	2,130 (4)	6.9 (2)
南区	1,780 (8)	10.9 (6)	1,030 (7)	6.3 (3)
西区	9,720 (2)	12.6 (3)	3,200 (2)	4.1 (5)
西蒲区	2,270 (6)	11.0 (5)	1,580 (5)	7.7 (1)
静岡市	47,900 (17)	14.4 (4)	13,600 (19)	4.1 (12)
浜松市	46,700 (18)	13.0 (7)	16,100 (16)	4.5 (6)
名古屋市	156,900 (3)	12.7 (10)	42,600 (5)	3.5 (13)
京都市	106,000 (6)	12.9 (8)	45,100 (3)	5.5 (1)
大阪市	286,100 (1)	17.1 (1)	75,700 (1)	4.5 (6)
堺市	54,800 (14)	13.6 (5)	17,600 (14)	4.4 (8)
神戸市	109,200 (5)	13.3 (6)	35,000 (6)	4.3 (10)
岡山市	53,200 (15)	14.5 (3)	19,100 (11)	5.2 (2)
広島市	73,000 (10)	11.9 (13)	26,900 (7)	4.4 (8)
北九州市	79,300 (8)	15.8 (2)	26,200 (8)	5.2 (2)
福岡市	94,200 (7)	10.5 (16)	24,800 (9)	2.8 (18)
熊本市	43,500 (19)	12.0 (12)	16,900 (15)	4.7 (5)

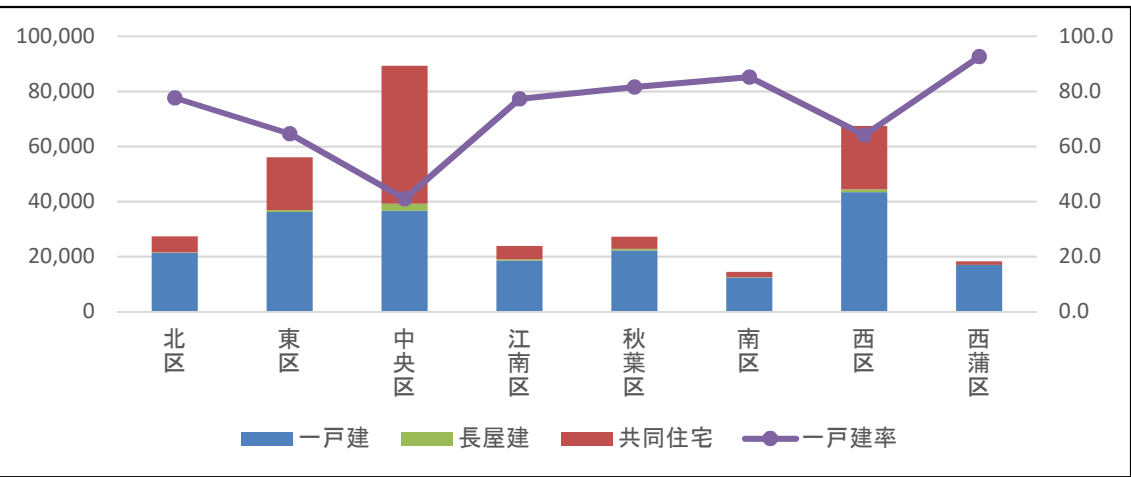
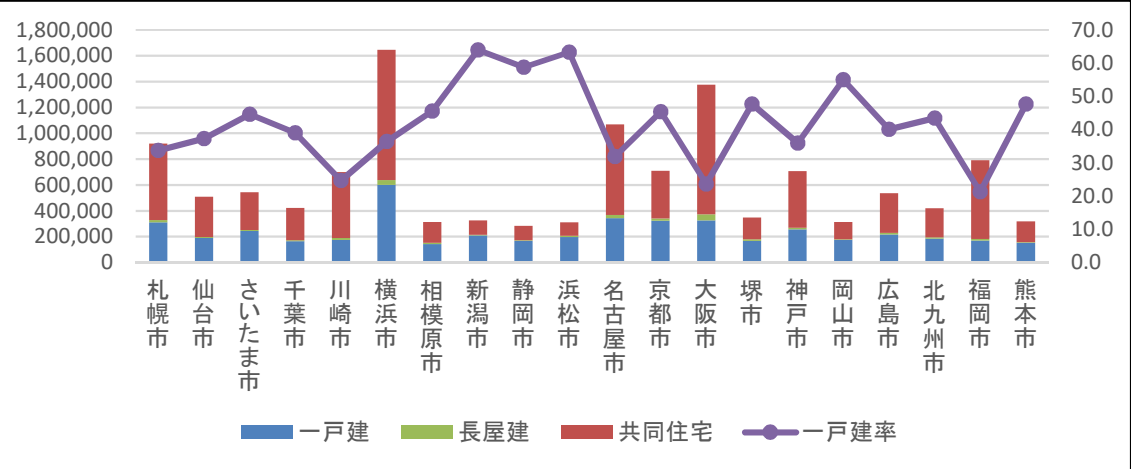
- 本市の空き家総数は48,400戸で政令市16位である。
- 本市の空き家率は全国平均以下の12.9%で政令市8位である。
- 本市のその他空き家総数は18,600戸で政令市12位である。
- 本市のその他空き家率は全国平均以下の5.0%で政令市4位である。
- 区別のその他空き家率は秋葉・南・西蒲区で全国平均を上回る。



11 住宅の建て方

居住世帯のある住宅の建て方 (H30住宅土地統計調査)				
	一戸建	長屋建	共同住宅	一戸建率
	(戸)	(戸)	(戸)	(%)
全国	28,758,600	1,369,200	23,352,700	53.6
新潟県	627,500	16,100	199,400	74.3
札幌市	310,000 (5)	17,200 (5)	592,000 (5)	33.7 (16)
仙台市	189,400 (11)	6,100 (16)	312,100 (9)	37.3 (13)
さいたま市	243,000 (7)	7,500 (14)	292,300 (11)	44.6 (9)
千葉市	164,000 (18)	6,900 (15)	249,300 (12)	39.0 (12)
川崎市	173,200 (13)	14,100 (7)	512,500 (6)	24.7 (18)
横浜市	600,600 (1)	35,400 (2)	1,010,000 (1)	36.4 (14)
相模原市	142,400 (20)	7,600 (13)	161,600 (15)	45.6 (7)
新潟市	207,100 (9)	5,900 (18)	110,600 (19)	64.0 (1)
北区	21,210 (5)	280 (6)	5,800 (4)	77.6 (4)
東区	36,170 (3)	690 (3)	19,100 (3)	64.6 (6)
中央区	36,590 (2)	2,510 (1)	50,150 (1)	41.0 (8)
江南区	18,440 (6)	470 (5)	4,930 (5)	77.3 (5)
秋葉区	22,220 (4)	580 (4)	4,390 (6)	81.6 (3)
南区	12,240 (8)	190 (7)	1,920 (7)	85.2 (2)
西区	43,300 (1)	1,080 (2)	23,060 (2)	64.2 (7)
西蒲区	16,910 (7)	60 (8)	1,290 (8)	92.6 (1)
静岡市	166,800 (16)	3,800 (20)	112,600 (18)	58.8 (3)
浜松市	196,800 (10)	9,500 (12)	104,000 (20)	63.3 (2)
名古屋市	341,600 (2)	24,600 (3)	701,800 (3)	31.9 (17)
京都市	322,200 (4)	17,700 (4)	368,700 (8)	45.4 (8)
大阪市	325,200 (3)	45,800 (1)	1,004,900 (2)	23.6 (19)
堺市	166,300 (17)	10,900 (10)	170,500 (14)	47.7 (5)
神戸市	254,200 (6)	14,500 (6)	437,800 (7)	35.9 (15)
岡山市	172,300 (14)	6,100 (16)	134,400 (17)	55.0 (4)
広島市	215,100 (8)	12,100 (8)	308,600 (10)	40.1 (11)
北九州市	182,700 (12)	10,400 (11)	226,800 (13)	43.5 (10)
福岡市	168,500 (15)	11,400 (9)	611,600 (4)	21.3 (20)
熊本市	151,100 (19)	5,800 (19)	159,700 (16)	47.7 (5)

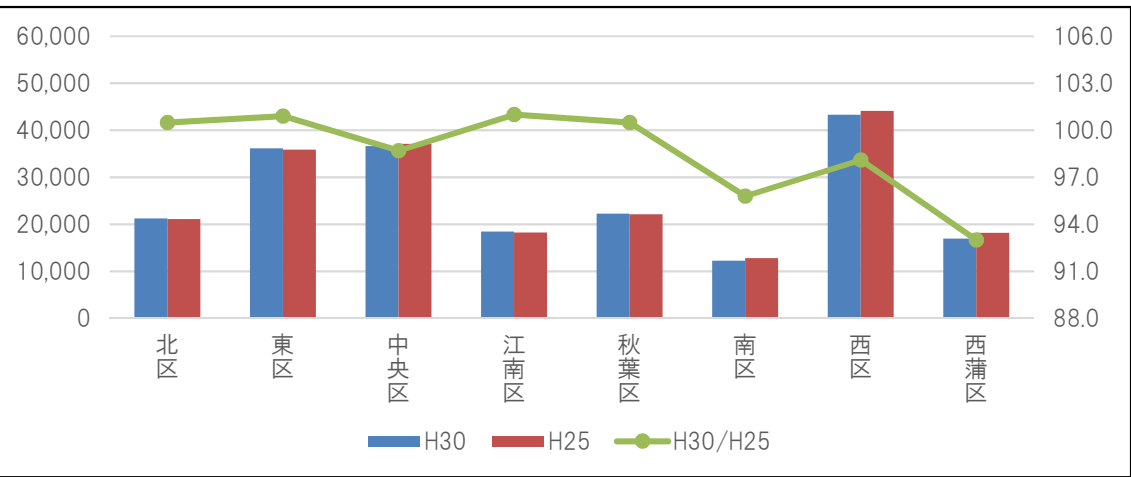
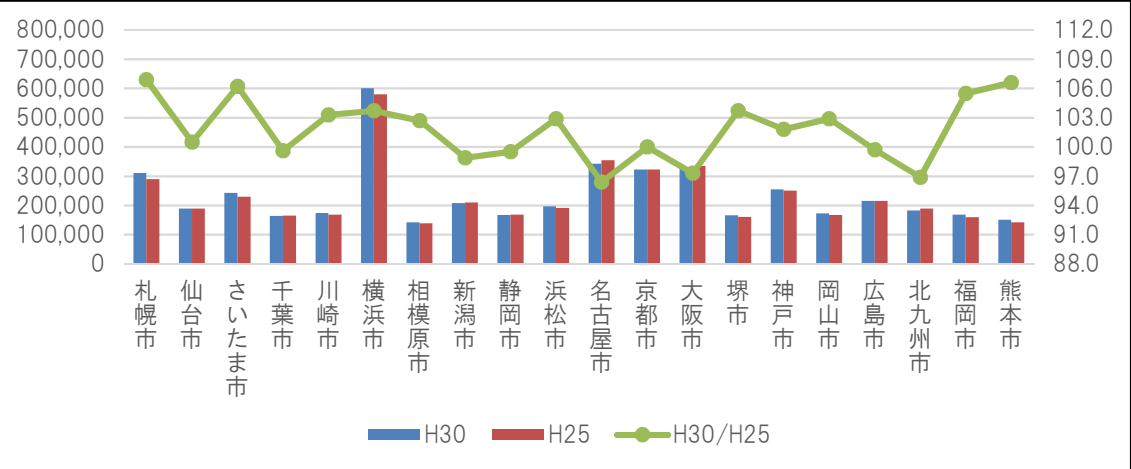
- 本市の一戸建住宅は、207,100戸で政令市9位である。
- 本市の一戸建住宅の割合は64.0%で全国平均を超え政令市1位である。
- 区別の一戸建住宅の割合は中央区以外、市平均の64.0%を超える。



12 住宅の建て方(一戸建)

居住世帯のある住宅の建て方(一戸建) (H30住宅土地統計調査)					
	H30		H25	H30-H25	H30/H25
	(戸)		(戸)	(戸)	(%)
全国	28,758,600		28,598,700	159,900	100.6
新潟県	627,500		638,100	▲ 10,600	98.3
札幌市	310,000 (5)		290,000 (5)	20,000 (2)	106.9 (1)
仙台市	189,400 (11)		188,500 (11)	900 (12)	100.5 (12)
さいたま市	243,000 (7)		228,900 (7)	14,100 (3)	106.2 (3)
千葉市	164,000 (18)		164,600 (16)	▲ 600 (14)	99.6 (15)
川崎市	173,200 (13)		167,600 (14)	5,600 (7)	103.3 (7)
横浜市	600,600 (1)		579,300 (1)	21,300 (1)	103.7 (5)
相模原市	142,400 (20)		138,600 (20)	3,800 (11)	102.7 (10)
新潟市	207,100 (9)		209,500 (9)	▲ 2,400 (17)	98.9 (17)
北区	21,210 (5)		21,100 (5)	110 (3)	100.5 (3)
東区	36,170 (3)		35,860 (3)	310 (1)	100.9 (2)
中央区	36,590 (2)		37,060 (2)	▲ 470 (5)	98.7 (5)
江南区	18,440 (6)		18,260 (6)	180 (2)	101.0 (1)
秋葉区	22,220 (4)		22,120 (4)	100 (4)	100.5 (3)
南区	12,240 (8)		12,770 (8)	▲ 530 (6)	95.8 (7)
西区	43,300 (1)		44,120 (1)	▲ 820 (7)	98.1 (6)
西蒲区	16,910 (7)		18,190 (7)	▲ 1,280 (8)	93.0 (8)
静岡市	166,800 (16)		167,700 (13)	▲ 900 (16)	99.5 (16)
浜松市	196,800 (10)		191,300 (10)	5,500 (8)	102.9 (8)
名古屋市	341,600 (2)		354,500 (2)	▲ 12,900 (20)	96.4 (20)
京都市	322,200 (4)		322,300 (4)	▲ 100 (13)	100.0 (13)
大阪市	325,200 (3)		334,100 (3)	▲ 8,900 (19)	97.3 (18)
堺市	166,300 (17)		160,300 (17)	6,000 (6)	103.7 (5)
神戸市	254,200 (6)		249,700 (6)	4,500 (10)	101.8 (11)
岡山市	172,300 (14)		167,400 (15)	4,900 (9)	102.9 (8)
広島市	215,100 (8)		215,700 (8)	▲ 600 (14)	99.7 (14)
北九州市	182,700 (12)		188,500 (11)	▲ 5,800 (18)	96.9 (19)
福岡市	168,500 (15)		159,700 (18)	8,800 (5)	105.5 (4)
熊本市	151,100 (19)		141,700 (19)	9,400 (4)	106.6 (2)

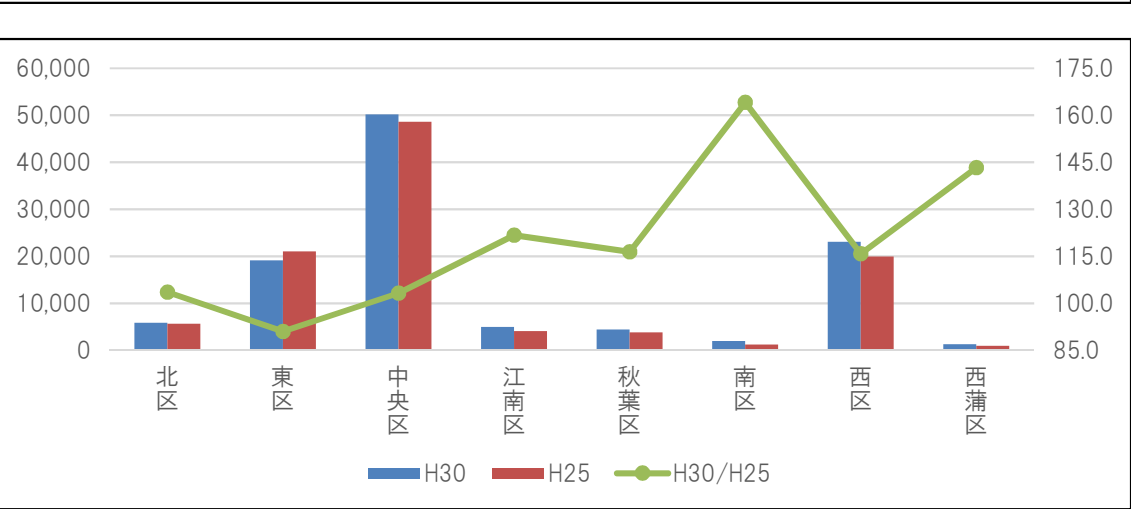
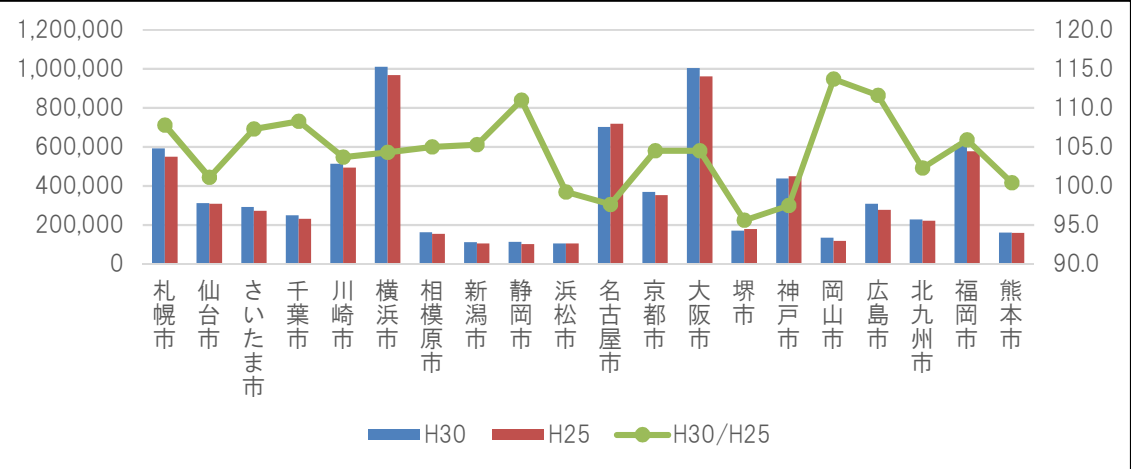
- 本市の一戸建住宅は、207,100戸で政令市9位である。
- 本市のH25と比較した一戸建住宅の増加率は、全国平均以下の1.1%減少で政令市17位である。
- 区別の一戸建住宅数は、西区が最も多く、南区が最も少ない。
- 区別の一戸建住宅数は、H25と比較して北・東・江南・秋葉区が増加し、それ以外が減少している。
- 区別の一戸建住宅の増減率は、東・江南区で全国平均を上回る。



13 住宅の建て方(共同住宅)

居住世帯のある住宅の建て方（共同住宅）（H30住宅土地統計調査）					
	H30		H25	H30-H25	H30/H25
	(戸)		(戸)	(戸)	(%)
全国	23,352,700		22,085,300	1,267,400	105.7
新潟県	199,400		181,400	18,000	109.9
札幌市	592,000 (5)		549,300 (5)	42,700 (2)	107.8 (5)
仙台市	312,100 (9)		308,600 (9)	3,500 (15)	101.1 (15)
さいたま市	292,300 (11)		272,300 (11)	20,000 (6)	107.3 (6)
千葉市	249,300 (12)		230,300 (12)	19,000 (7)	108.3 (4)
川崎市	512,500 (6)		494,000 (6)	18,500 (8)	103.7 (13)
横浜市	1,010,000 (1)		968,400 (1)	41,600 (3)	104.3 (12)
相模原市	161,600 (15)		153,900 (16)	7,700 (12)	105.0 (9)
新潟市	110,600 (19)		105,000 (18)	5,600 (13)	105.3 (8)
北区	5,800 (4)		5,600 (4)	200 (7)	103.6 (6)
東区	19,100 (3)		21,000 (2)	▲ 1,900 (8)	91.0 (8)
中央区	50,150 (1)		48,610 (1)	1,540 (2)	103.2 (7)
江南区	4,930 (5)		4,050 (5)	880 (3)	121.7 (3)
秋葉区	4,390 (6)		3,770 (6)	620 (5)	116.4 (4)
南区	1,920 (7)		1,170 (7)	750 (4)	164.1 (1)
西区	23,060 (2)		19,910 (3)	3,150 (1)	115.8 (5)
西蒲区	1,290 (8)		900 (8)	390 (6)	143.3 (2)
静岡市	112,600 (18)		101,400 (20)	11,200 (11)	111.0 (3)
浜松市	104,000 (20)		104,800 (19)	▲ 800 (17)	99.2 (17)
名古屋市	701,800 (3)		718,800 (3)	▲ 17,000 (20)	97.6 (18)
京都市	368,700 (8)		352,700 (8)	16,000 (10)	104.5 (10)
大阪市	1,004,900 (2)		961,900 (2)	43,000 (1)	104.5 (10)
堺市	170,500 (14)		178,300 (14)	▲ 7,800 (18)	95.6 (20)
神戸市	437,800 (7)		448,900 (7)	▲ 11,100 (19)	97.5 (19)
岡山市	134,400 (17)		118,200 (17)	16,200 (9)	113.7 (1)
広島市	308,600 (10)		276,600 (10)	32,000 (5)	111.6 (2)
北九州市	226,800 (13)		221,700 (13)	5,100 (14)	102.3 (14)
福岡市	611,600 (4)		577,700 (4)	33,900 (4)	105.9 (7)
熊本市	159,700 (16)		159,100 (15)	600 (16)	100.4 (16)

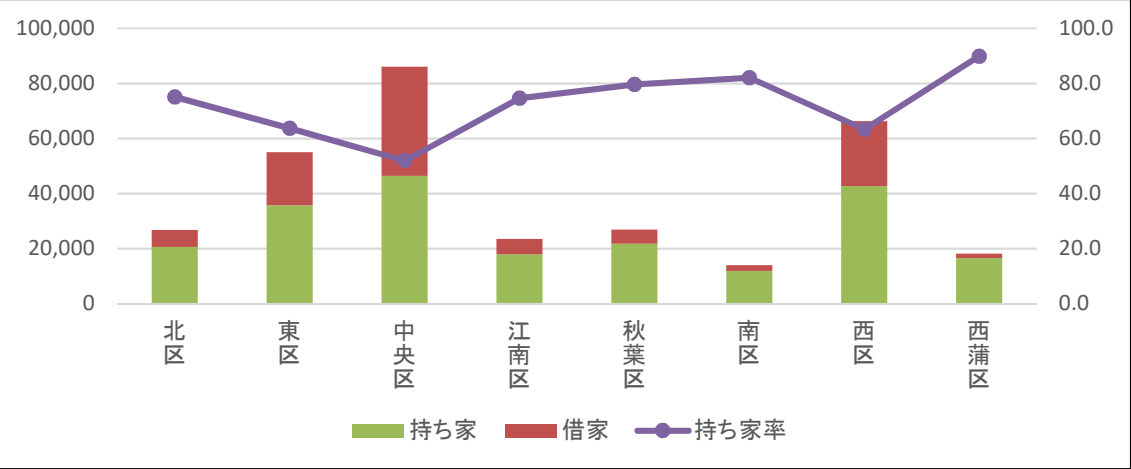
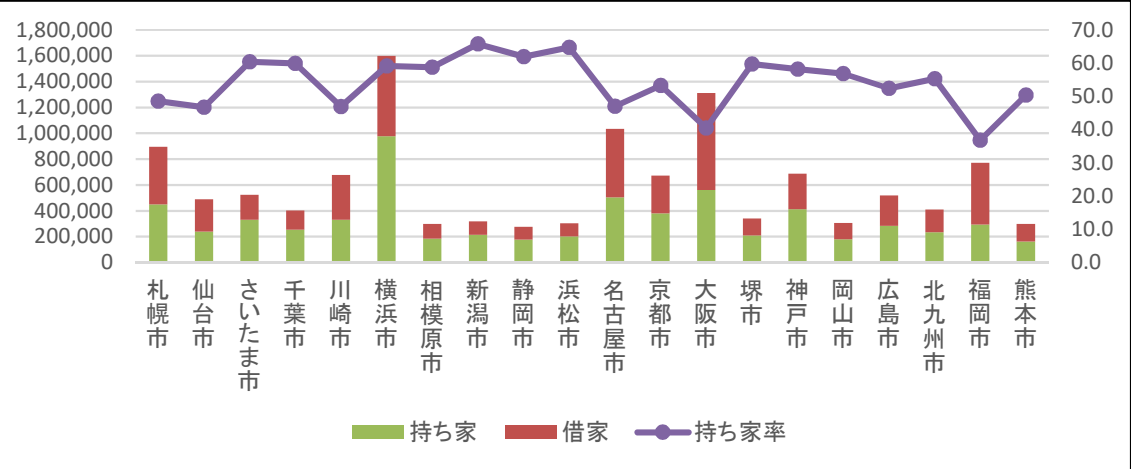
- 本市の共同住宅は、110,600戸で政令市19位である。
- 本市のH25と比較した共同住宅の増加率は、全国平均以下の5.3%増加で政令市8位である。
- 区別の共同住宅数は、中央区が最も多く、西蒲区が最も少ない。
- 区別の共同住宅数は、H25と比較して東区が減少し、それ以外が増加している。
- 区別の居住世帯のある共同住宅の増減率は、北・東・中央区を除き全国平均を上回る。



14 住宅の所有関係

居住世帯のある住宅の所有関係 (H30住宅土地統計調査)				
	総数	持ち家	借家	持ち家率
	(戸)	(戸)	(戸)	(%)
全国	53,616,300	32,801,500	19,064,700	61.2
新潟県	844,300	625,000	205,100	74.0
札幌市	920,900 (4)	447,900 (4)	445,500 (5)	48.6 (15)
仙台市	508,200 (11)	237,200 (12)	250,200 (9)	46.7 (18)
さいたま市	544,400 (9)	328,900 (8)	195,100 (11)	60.4 (4)
千葉市	420,400 (12)	252,000 (11)	149,600 (13)	59.9 (5)
川崎市	701,600 (8)	329,200 (7)	346,900 (6)	46.9 (17)
横浜市	1,649,000 (1)	975,400 (1)	624,200 (2)	59.2 (7)
相模原市	312,500 (18)	183,700 (17)	113,600 (17)	58.8 (8)
新潟市	323,800 (15)	212,900 (14)	103,400 (18)	65.8 (1)
北区	27,320 (4)	20,510 (5)	6,240 (4)	75.1 (4)
東区	56,000 (3)	35,670 (3)	19,340 (3)	63.7 (6)
中央区	89,330 (1)	46,400 (1)	39,650 (1)	51.9 (8)
江南区	23,870 (6)	17,810 (6)	5,640 (5)	74.6 (5)
秋葉区	27,220 (5)	21,660 (4)	5,150 (6)	79.6 (3)
南区	14,370 (8)	11,790 (8)	2,140 (7)	82.0 (2)
西区	67,470 (2)	42,680 (2)	23,540 (2)	63.3 (7)
西蒲区	18,260 (7)	16,410 (7)	1,740 (8)	89.9 (1)
静岡市	283,700 (20)	176,000 (19)	98,800 (20)	62.0 (3)
浜松市	310,900 (19)	201,400 (16)	101,400 (19)	64.8 (2)
名古屋市	1,070,000 (3)	503,100 (3)	531,500 (3)	47.0 (16)
京都市	709,900 (6)	378,500 (6)	293,700 (7)	53.3 (12)
大阪市	1,379,600 (2)	558,800 (2)	751,400 (1)	40.5 (19)
堺市	348,300 (14)	208,200 (15)	131,100 (15)	59.8 (6)
神戸市	707,600 (7)	412,000 (5)	274,700 (8)	58.2 (9)
岡山市	313,200 (17)	178,300 (18)	125,400 (16)	56.9 (10)
広島市	537,000 (10)	281,600 (10)	236,600 (10)	52.4 (13)
北九州市	420,200 (13)	232,500 (13)	175,600 (12)	55.3 (11)
福岡市	792,300 (5)	291,600 (9)	478,300 (4)	36.8 (20)
熊本市	317,100 (16)	159,900 (20)	137,300 (14)	50.4 (14)

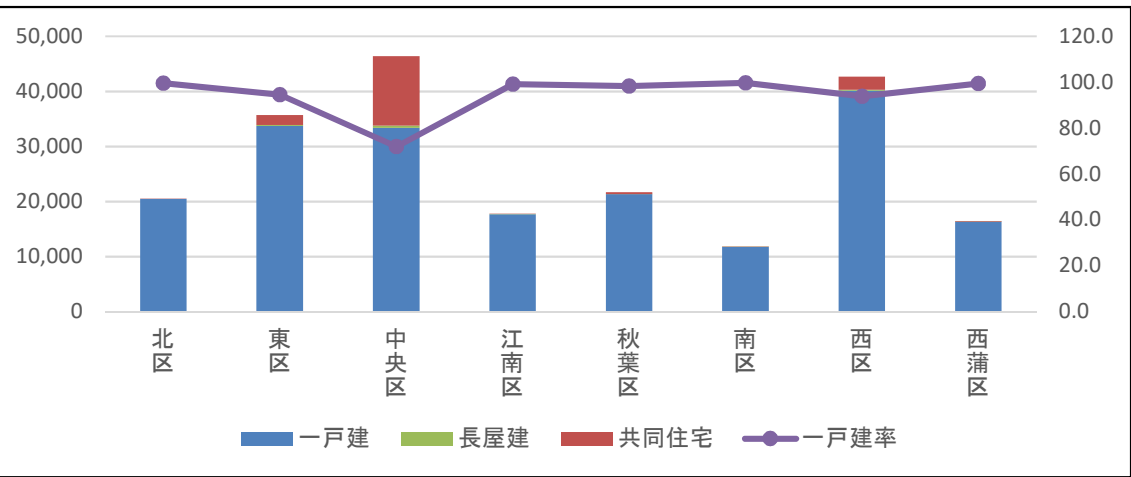
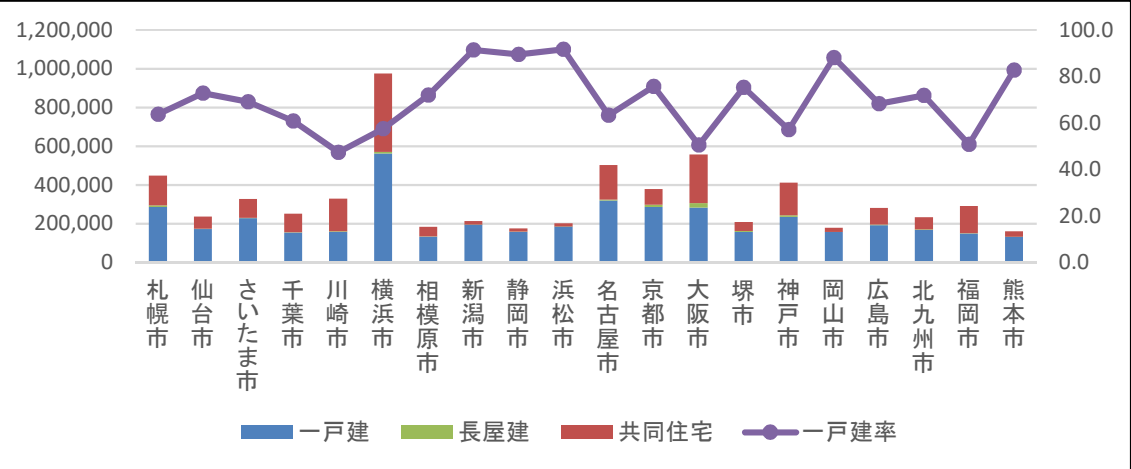
- 本市の持ち家数は212,900戸で政令市14位である。
- 本市の持ち家率は全国平均以上の65.8%で政令市1位である。
- 区別の持ち家数は中央区が最も多く、南区が最も少ない。
- 区別の持ち家率は、中央区以外が全国平均以上で、西蒲区が89.9%で最も高い。



15 持ち家の建て方

居住世帯のある持ち家の建て方 (H30住宅土地統計調査)				
	一戸建	長屋建	共同住宅	一戸建率
	(戸)	(戸)	(戸)	(%)
全国	26,713,600	296,500	5,705,200	81.4
新潟県	598,700	1,800	23,700	95.8
札幌市	285,900 (4)	8,200 (5)	153,000 (6)	63.8 (13)
仙台市	172,600 (11)	500 (18)	63,800 (12)	72.8 (8)
さいたま市	227,300 (7)	1,800 (11)	98,600 (8)	69.1 (11)
千葉市	153,400 (17)	2,000 (10)	96,400 (9)	60.9 (15)
川崎市	156,100 (16)	3,500 (8)	168,500 (4)	47.4 (20)
横浜市	561,100 (1)	8,300 (3)	404,600 (1)	57.5 (16)
相模原市	132,300 (20)	1,400 (13)	49,600 (14)	72.0 (9)
新潟市	194,600 (8)	800 (15)	17,300 (19)	91.4 (2)
北区	20,430 (5)	0 (8)	50 (7)	99.6 (2)
東区	33,720 (2)	150 (3)	1,800 (3)	94.5 (6)
中央区	33,370 (3)	390 (1)	12,590 (1)	71.9 (8)
江南区	17,670 (6)	50 (4)	70 (6)	99.2 (4)
秋葉区	21,290 (4)	50 (4)	300 (4)	98.3 (5)
南区	11,750 (8)	10 (6)	10 (8)	99.7 (1)
西区	40,090 (1)	180 (2)	2,400 (2)	93.9 (7)
西蒲区	16,320 (7)	10 (6)	80 (5)	99.5 (3)
静岡市	157,500 (13)	400 (20)	17,800 (18)	89.5 (3)
浜松市	184,700 (10)	800 (15)	15,600 (20)	91.7 (1)
名古屋市	318,300 (2)	5,400 (6)	178,100 (3)	63.3 (14)
京都市	286,500 (3)	10,300 (2)	81,200 (11)	75.7 (6)
大阪市	282,400 (5)	22,800 (1)	251,400 (2)	50.5 (19)
堺市	156,800 (15)	4,300 (7)	46,800 (15)	75.3 (7)
神戸市	235,100 (6)	8,300 (3)	168,000 (5)	57.1 (17)
岡山市	157,000 (14)	600 (17)	20,500 (17)	88.1 (4)
広島市	192,300 (9)	1,800 (11)	86,900 (10)	68.3 (12)
北九州市	167,100 (12)	2,600 (9)	62,500 (13)	71.9 (10)
福岡市	148,200 (18)	1,300 (14)	141,600 (7)	50.8 (18)
熊本市	132,400 (19)	500 (18)	26,600 (16)	82.8 (5)

- 本市の持ち家の一戸建は、194,600戸で政令市8位である。
- 本市の持ち家における一戸建の割合は91.4%で全国平均を超え政令市2位である。
- 区別の持ち家における一戸建の割合は中央区以外、90%を超える。

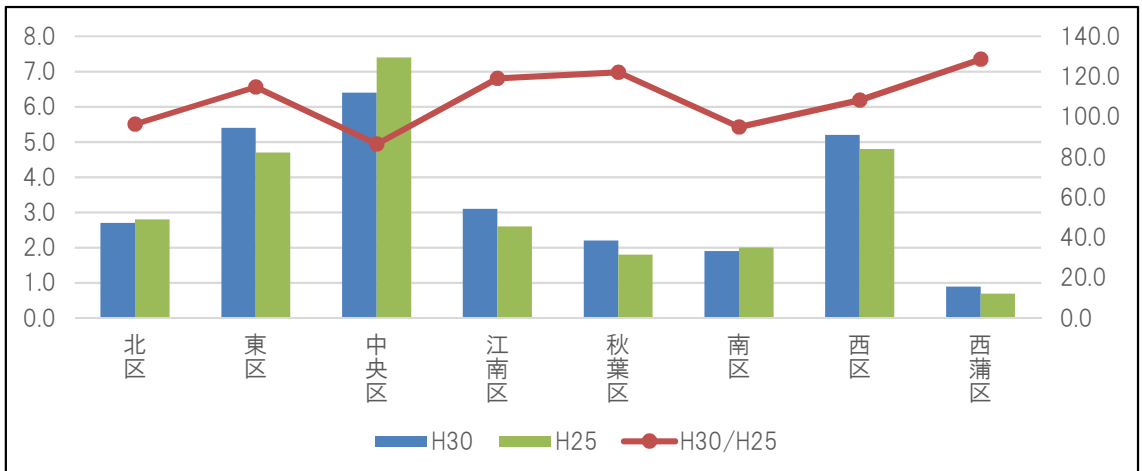
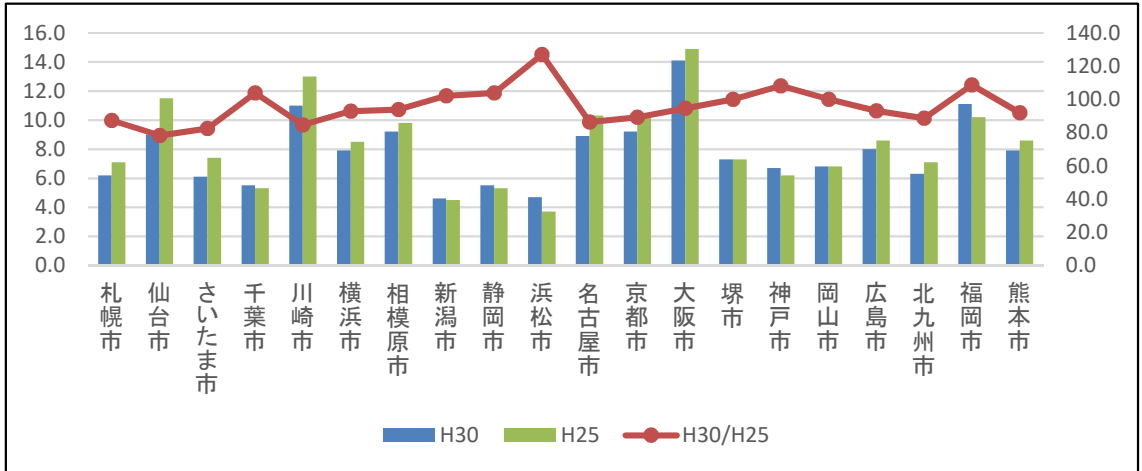


16 最低居住面積水準

(全世帯) 最低居住面積水準未満 (住宅土地統計調査)

	H30 (%)	H25 (%)	H30/H25 (%)	
全国	6.6	7.1	93.0	
新潟県	3.5	3.2	109.4	
札幌市	6.2 (6)	7.1 (7)	87.3 (5)	
仙台市	9.0 (15)	11.5 (18)	78.3 (1)	
さいたま市	6.1 (5)	7.4 (10)	82.4 (2)	
千葉市	5.5 (3)	5.3 (3)	103.8 (16)	
川崎市	11.0 (18)	13.0 (19)	84.6 (3)	
横浜市	7.9 (11)	8.5 (11)	92.9 (9)	
相模原市	9.2 (16)	9.8 (14)	93.9 (11)	
新潟市	4.6 (1)	4.5 (2)	102.2 (15)	アウトカム指標
北区	2.7 (4)	2.8 (5)	96.4 (3)	
東区	5.4 (7)	4.7 (6)	114.9 (5)	
中央区	6.4 (8)	7.4 (8)	86.5 (1)	
江南区	3.1 (5)	2.6 (4)	119.2 (6)	
秋葉区	2.2 (3)	1.8 (2)	122.2 (7)	
南区	1.9 (2)	2.0 (3)	95.0 (2)	
西区	5.2 (6)	4.8 (7)	108.3 (4)	
西蒲区	0.9 (1)	0.7 (1)	128.6 (8)	
静岡市	5.5 (3)	5.3 (3)	103.8 (16)	
浜松市	4.7 (2)	3.7 (1)	127.0 (20)	
名古屋市	8.9 (14)	10.3 (16)	86.4 (4)	
京都市	9.2 (16)	10.3 (16)	89.3 (7)	
大阪市	14.1 (20)	14.9 (20)	94.6 (12)	
堺市	7.3 (10)	7.3 (9)	100.0 (13)	
神戸市	6.7 (8)	6.2 (5)	108.1 (18)	
岡山市	6.8 (9)	6.8 (6)	100.0 (13)	
広島市	8.0 (13)	8.6 (12)	93.0 (10)	
北九州市	6.3 (7)	7.1 (7)	88.7 (6)	
福岡市	11.1 (19)	10.2 (15)	108.8 (19)	
熊本市	7.9 (11)	8.6 (12)	91.9 (8)	

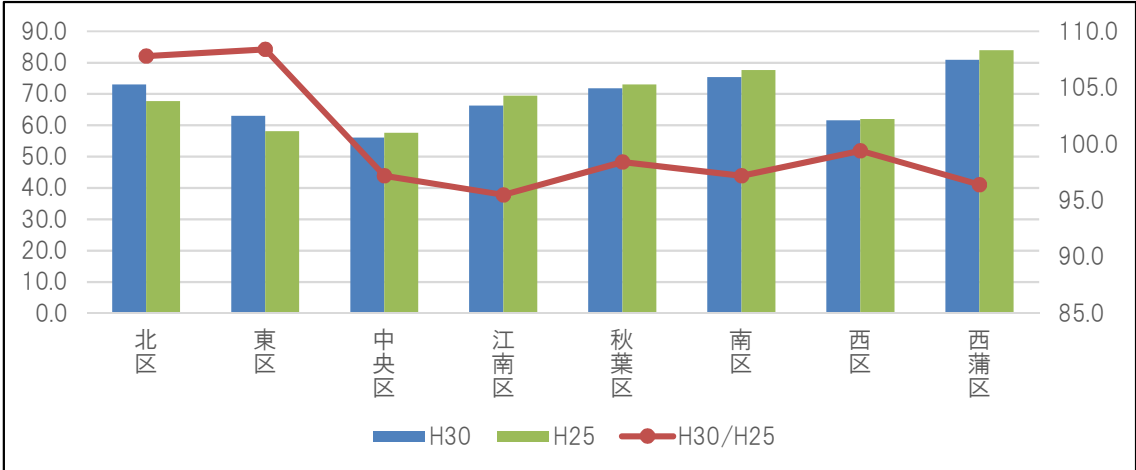
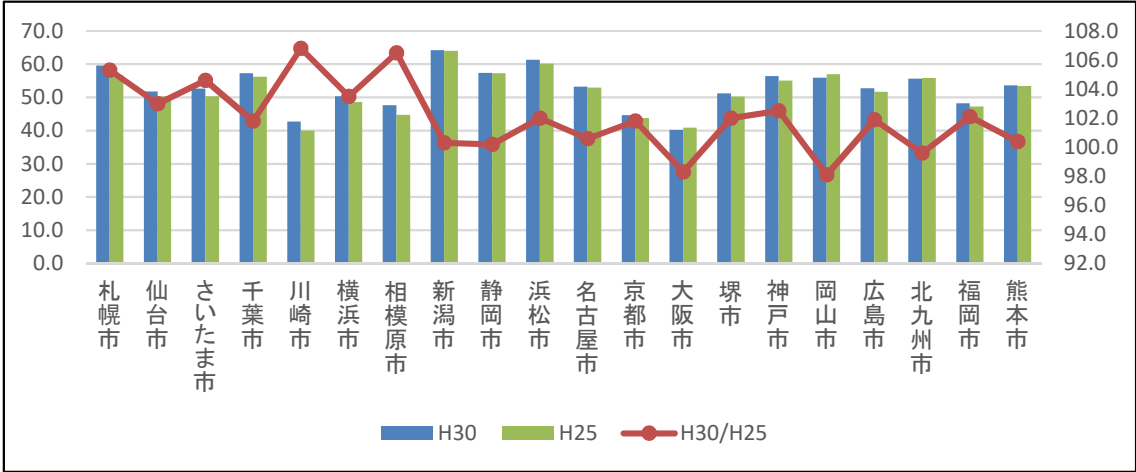
- 本市の最低居住面積水準未満の割合は、全国平均以下の4.6%で、政令市1位である。
- 本市の最低居住面積水準未満の割合の減少率は、全国平均以下の0.2%の増加で、政令市15位である。



17 誘導居住面積水準

誘導居住面積水準以上（住宅土地統計調査）				
	H30		H25	H30/H25
	(%)		(%)	(%)
全国	57.2		56.6	101.1
新潟県	70.7		72.2	97.9
札幌市	59.6 (3)		56.6 (5)	105.3 (3)
仙台市	51.8 (13)		50.3 (12)	103.0 (6)
さいたま市	52.6 (12)		50.3 (12)	104.6 (4)
千葉市	57.2 (5)		56.2 (6)	101.8 (12)
川崎市	42.7 (19)		40.0 (20)	106.8 (1)
横浜市	50.3 (15)		48.6 (15)	103.5 (5)
相模原市	47.6 (17)		44.7 (17)	106.5 (2)
新潟市	64.2 (1)		64.0 (1)	100.3 (16)
北区	73.0 (3)		67.7 (5)	107.8 (2)
東区	63.0 (6)		58.1 (7)	108.4 (1)
中央区	56.0 (8)		57.6 (8)	97.2 (5)
江南区	66.3 (5)		69.4 (4)	95.5 (8)
秋葉区	71.8 (4)		73.0 (3)	98.4 (4)
南区	75.4 (2)		77.6 (2)	97.2 (5)
西区	61.6 (7)		62.0 (6)	99.4 (3)
西蒲区	80.9 (1)		83.9 (1)	96.4 (7)
静岡市	57.3 (4)		57.2 (3)	100.2 (17)
浜松市	61.3 (2)		60.1 (2)	102.0 (9)
名古屋市	53.2 (10)		52.9 (10)	100.6 (14)
京都市	44.6 (18)		43.8 (18)	101.8 (12)
大阪市	40.2 (20)		40.9 (19)	98.3 (19)
堺市	51.2 (14)		50.2 (14)	102.0 (9)
神戸市	56.4 (6)		55.0 (8)	102.5 (7)
岡山市	55.9 (7)		57.0 (4)	98.1 (20)
広島市	52.7 (11)		51.7 (11)	101.9 (11)
北九州市	55.6 (8)		55.8 (7)	99.6 (18)
福岡市	48.2 (16)		47.2 (16)	102.1 (8)
熊本市	53.6 (9)		53.4 (9)	100.4 (15)

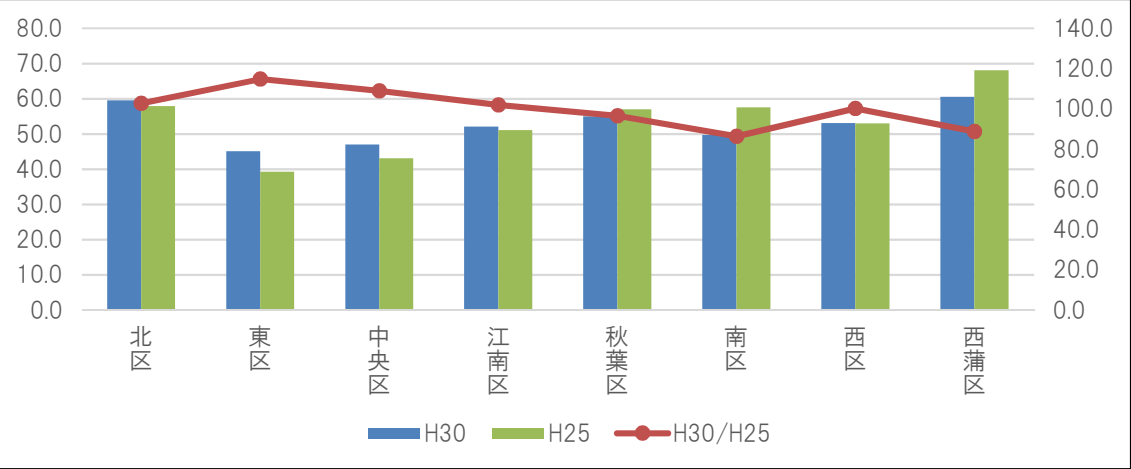
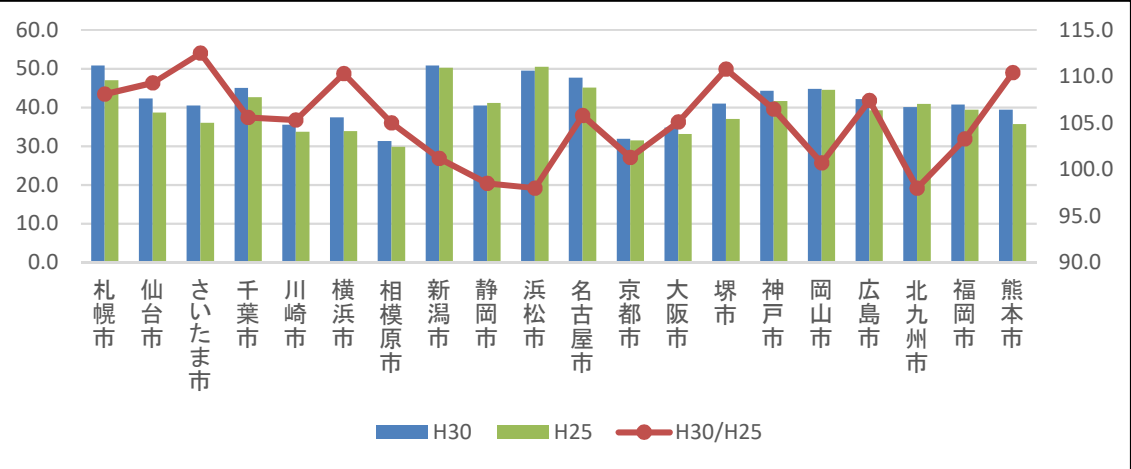
- 本市の誘導居住面積水準以上の割合は、全国平均以上の64.2%で、政令市1位である。
- 本市の誘導居住面積水準以上の割合の増加率は、全国平均以下の0.3%増加で、政令市16位である。



18 (子育て世帯)誘導居住面積水準

(子育て世帯) 誘導居住面積水準以上 (住宅土地統計調査)					
	H30		H25	H30/H25	
	(%)		(%)	(%)	
全国	43.7		42.8	102.1	
新潟県	55.2		56.6	97.5	
札幌市	50.8 (1)		47.0 (3)	108.1 (6)	
仙台市	42.3 (8)		38.7 (12)	109.3 (5)	
さいたま市	40.5 (12)		36.0 (14)	112.5 (1)	
千葉市	45.0 (5)		42.6 (6)	105.6 (10)	
川崎市	35.5 (17)		33.7 (17)	105.3 (11)	
横浜市	37.4 (16)		33.9 (16)	110.3 (4)	
相模原市	31.3 (20)		29.8 (20)	105.0 (13)	
新潟市	50.8 (1)		50.2 (2)	101.2 (16)	アウトカム指標
北区	59.5 (2)		57.9 (2)	102.8 (3)	
東区	45.1 (8)		39.3 (8)	114.8 (1)	
中央区	47.0 (7)		43.1 (7)	109.0 (2)	
江南区	52.1 (5)		51.1 (6)	102.0 (4)	
秋葉区	55.0 (3)		57.0 (4)	96.5 (6)	
南区	49.7 (6)		57.5 (3)	86.4 (8)	
西区	53.1 (4)		53.0 (5)	100.2 (5)	
西蒲区	60.5 (1)		68.1 (1)	88.8 (7)	
静岡市	40.5 (12)		41.1 (8)	98.5 (18)	
浜松市	49.5 (3)		50.5 (1)	98.0 (19)	
名古屋市	47.7 (4)		45.1 (4)	105.8 (9)	
京都市	31.9 (19)		31.5 (19)	101.3 (15)	
大阪市	34.8 (18)		33.1 (18)	105.1 (12)	
堺市	41.0 (10)		37.0 (13)	110.8 (2)	
神戸市	44.3 (7)		41.6 (7)	106.5 (8)	
岡山市	44.8 (6)		44.5 (5)	100.7 (17)	
広島市	42.1 (9)		39.2 (11)	107.4 (7)	
北九州市	40.1 (14)		40.9 (9)	98.0 (19)	
福岡市	40.7 (11)		39.4 (10)	103.3 (14)	
熊本市	39.4 (15)		35.7 (15)	110.4 (3)	

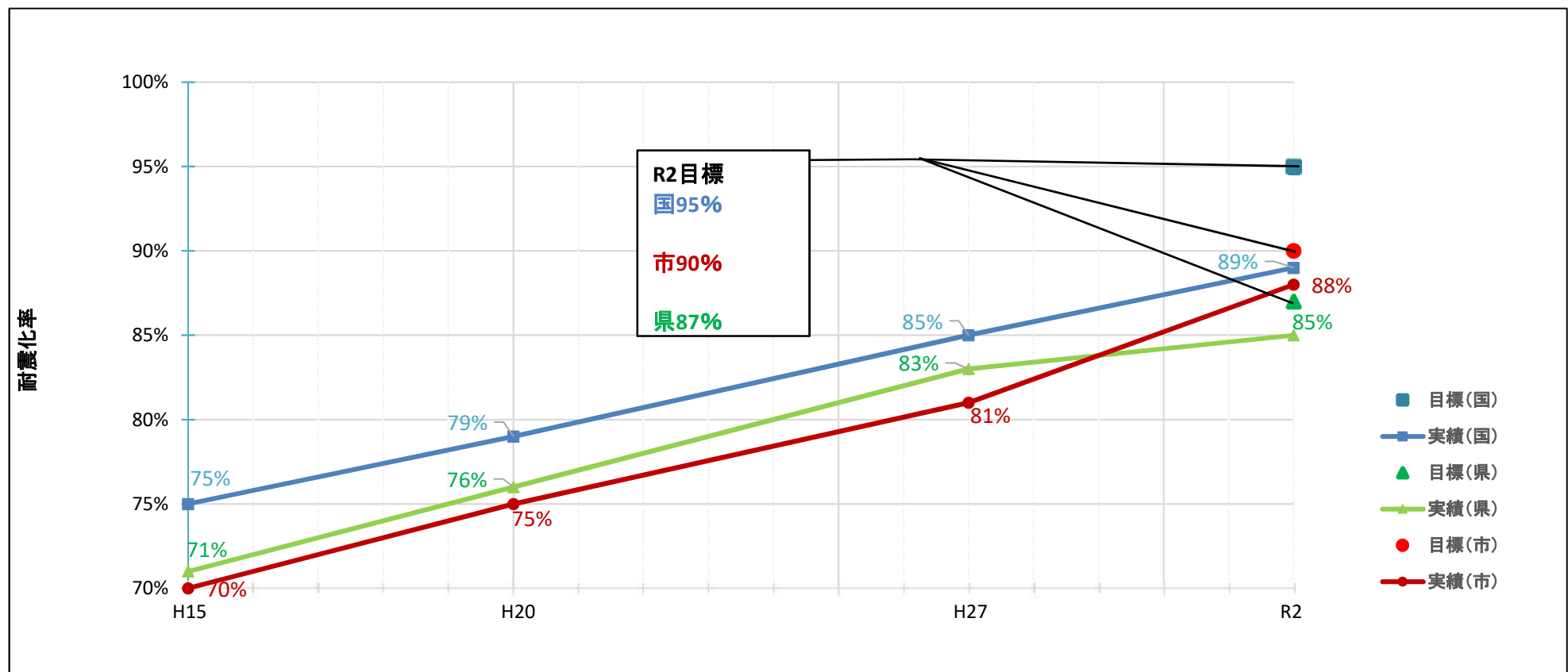
- 本市の子育て世帯のうち、誘導居住面積水準以上の割合は、全国平均以上の50.8%で、政令市1位である。
- 本市の子育て世帯のうち、誘導居住面積水準以上の割合の増加率は、全国平均以下の1.2%増加で、政令市16位である。



19_耐震化率

住宅の耐震化率				
	15	20	27	32
目標(市)				90%
実績(市)	70%	75%	81%	88%
目標(県)				87%
実績(県)	71%	76%	83%	85%
目標(国)				95%
実績(国)	75%	79%	85%	89%

○ 耐震化済みの住宅の割合は88%で、増加傾向。

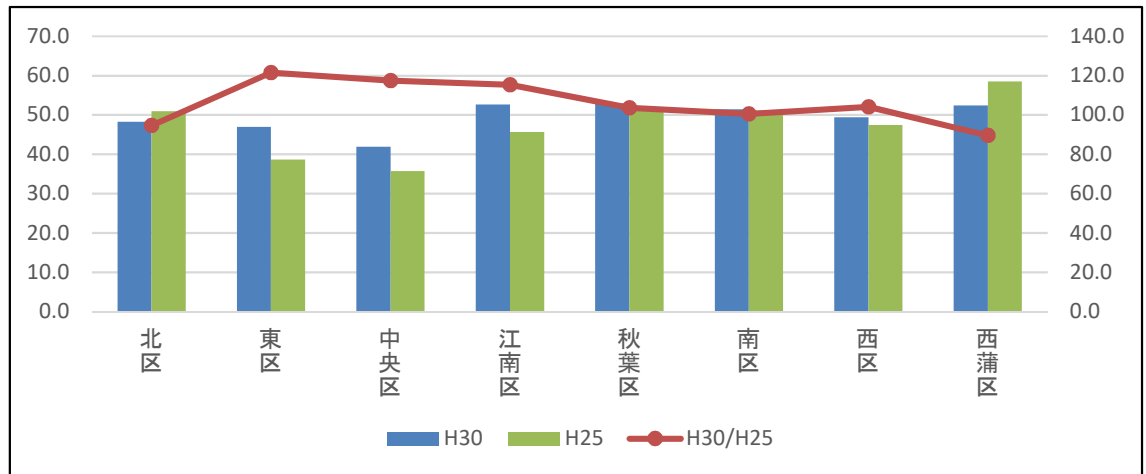
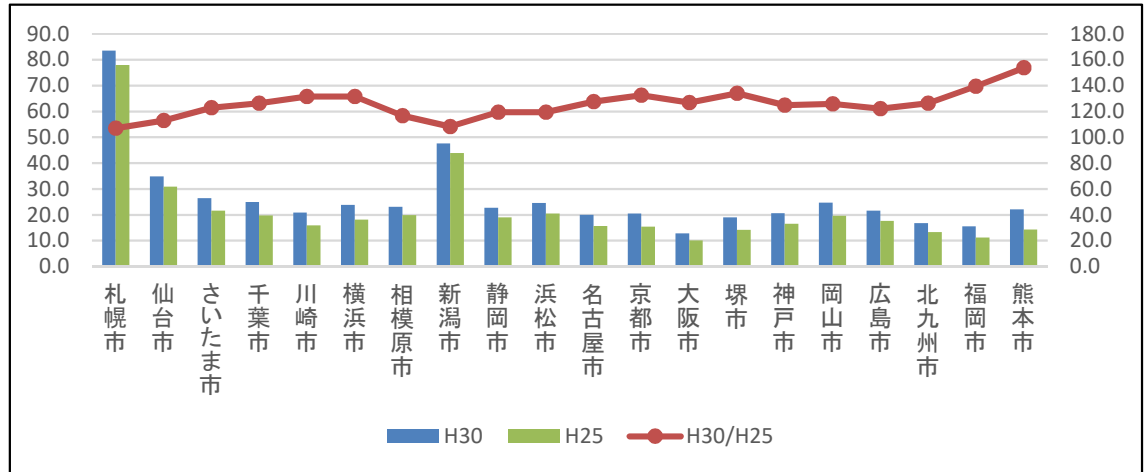


20 一定の省エネ対策

二重以上のサッシ又は複層ガラスの窓がある（住宅土地統計調査）

	H30 (%)	H25 (%)	H30/H25 (%)	
全国	28.9	24.6	117.5	
新潟県	50.7	47.4	107.0	
札幌市	83.5 (1)	78.0 (1)	107.1 (20)	
仙台市	34.8 (3)	30.8 (3)	113.0 (18)	
さいたま市	26.4 (4)	21.5 (4)	122.8 (13)	
千葉市	24.9 (5)	19.7 (7)	126.4 (10)	
川崎市	20.8 (13)	15.8 (13)	131.6 (5)	
横浜市	23.8 (8)	18.1 (10)	131.5 (6)	
相模原市	23.1 (9)	19.8 (6)	116.7 (17)	
新潟市	47.6 (2)	43.9 (2)	108.4 (19)	アウトカム指標
北区	48.2 (6)	50.9 (4)	94.7 (7)	
東区	46.9 (7)	38.6 (7)	121.5 (1)	
中央区	41.9 (8)	35.7 (8)	117.4 (2)	
江南区	52.6 (2)	45.6 (6)	115.4 (3)	
秋葉区	52.9 (1)	51.0 (3)	103.7 (5)	
南区	51.4 (4)	51.1 (2)	100.6 (6)	
西区	49.4 (5)	47.4 (5)	104.2 (4)	
西蒲区	52.4 (3)	58.5 (1)	89.6 (8)	
静岡市	22.7 (10)	19.0 (9)	119.5 (15)	
浜松市	24.5 (7)	20.5 (5)	119.5 (15)	
名古屋市	19.9 (16)	15.6 (14)	127.6 (7)	
京都市	20.4 (15)	15.4 (15)	132.5 (4)	
大阪市	12.7 (20)	10.0 (20)	127.0 (8)	
堺市	18.9 (17)	14.1 (17)	134.0 (3)	
神戸市	20.6 (14)	16.5 (12)	124.8 (12)	
岡山市	24.7 (6)	19.6 (8)	126.0 (11)	
広島市	21.5 (12)	17.6 (11)	122.2 (14)	
北九州市	16.7 (18)	13.2 (18)	126.5 (9)	
福岡市	15.5 (19)	11.1 (19)	139.6 (2)	
熊本市	22.0 (11)	14.3 (16)	153.8 (1)	

- 本市の二重以上のサッシ又は複層ガラスの窓がある割合は、全国平均以上の47.6%で、政令市2位である。
- 本市の二重以上のサッシ又は複層ガラスの窓がある割合の増加率は、全国平均以下の8.4%増加で、政令市19位である。

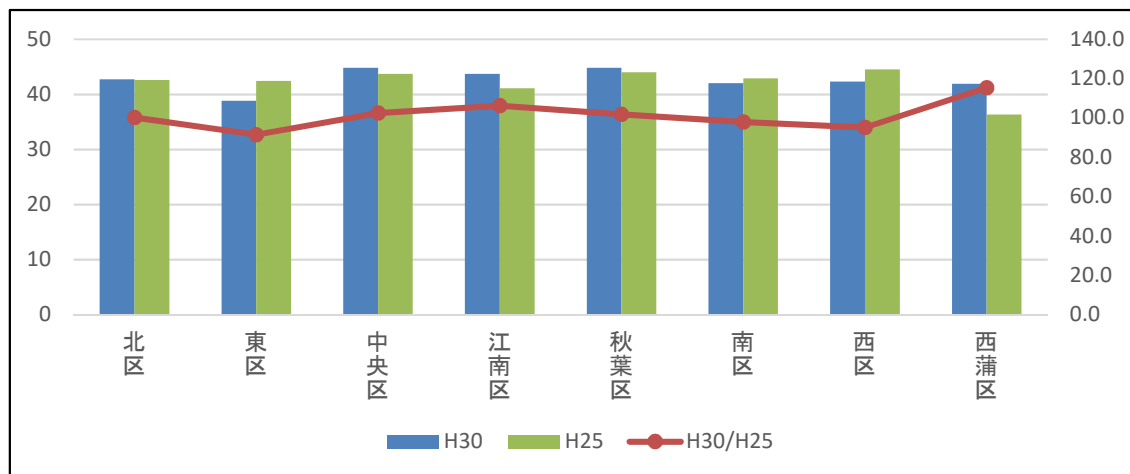
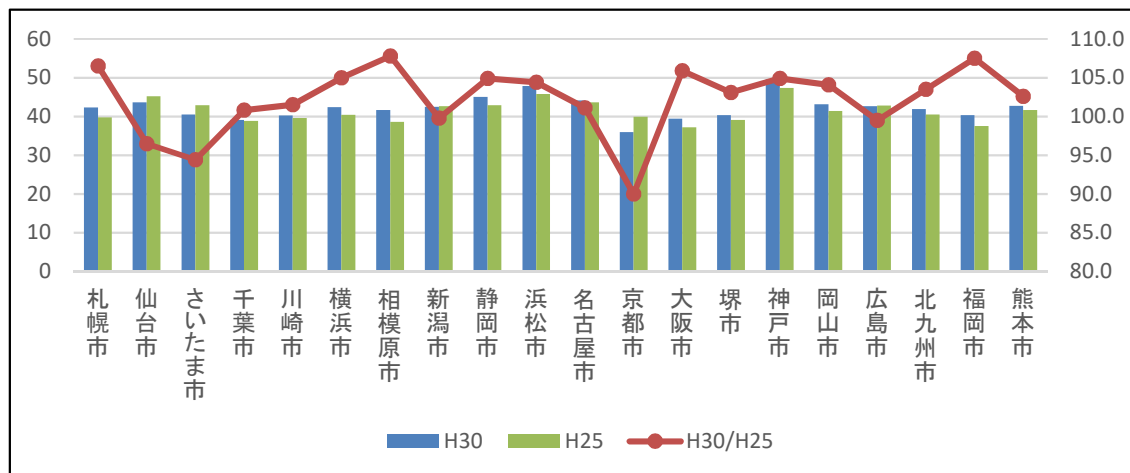


21 高齢者が居住する住宅の一定の高齢者設備

(高齢者世帯) 一定の高齢者設備のある住宅 (住宅土地統計調査)

	H30 (%)	H25 (%)	H30/H25 (%)	
全国	42.4	41.2	102.9	
新潟県	46.8	46.0	101.7	
札幌市	42.3 (11)	39.7 (14)	106.5 (3)	
仙台市	43.6 (5)	45.2 (3)	96.5 (18)	
さいたま市	40.5 (14)	42.9 (5)	94.4 (19)	
千葉市	39.1 (19)	38.8 (17)	100.8 (15)	
川崎市	40.2 (17)	39.6 (15)	101.5 (13)	
横浜市	42.4 (10)	40.4 (12)	105.0 (5)	
相模原市	41.6 (13)	38.6 (18)	107.8 (1)	
新潟市	42.5 (9)	42.6 (8)	99.8 (16)	アウトカム指標
北区	42.7 (4)	42.6 (5)	100.2 (5)	
東区	38.8 (8)	42.4 (6)	91.5 (8)	
中央区	44.8 (1)	43.7 (3)	102.5 (3)	
江南区	43.7 (3)	41.1 (7)	106.3 (2)	
秋葉区	44.8 (1)	44.0 (2)	101.8 (4)	
南区	42 (6)	42.9 (4)	97.9 (6)	
西区	42.3 (5)	44.5 (1)	95.1 (7)	
西蒲区	41.9 (7)	36.3 (8)	115.4 (1)	
静岡市	45 (3)	42.9 (5)	104.9 (6)	
浜松市	47.8 (2)	45.8 (2)	104.4 (8)	
名古屋市	44.1 (4)	43.6 (4)	101.1 (14)	
京都市	35.9 (20)	39.9 (13)	90.0 (20)	
大阪市	39.4 (18)	37.2 (20)	105.9 (4)	
堺市	40.3 (15)	39.1 (16)	103.1 (11)	
神戸市	49.6 (1)	47.3 (1)	104.9 (6)	
岡山市	43.1 (6)	41.4 (10)	104.1 (9)	
広島市	42.6 (8)	42.8 (7)	99.5 (17)	
北九州市	41.9 (12)	40.5 (11)	103.5 (10)	
福岡市	40.3 (15)	37.5 (19)	107.5 (2)	
熊本市	42.7 (7)	41.6 (9)	102.6 (12)	

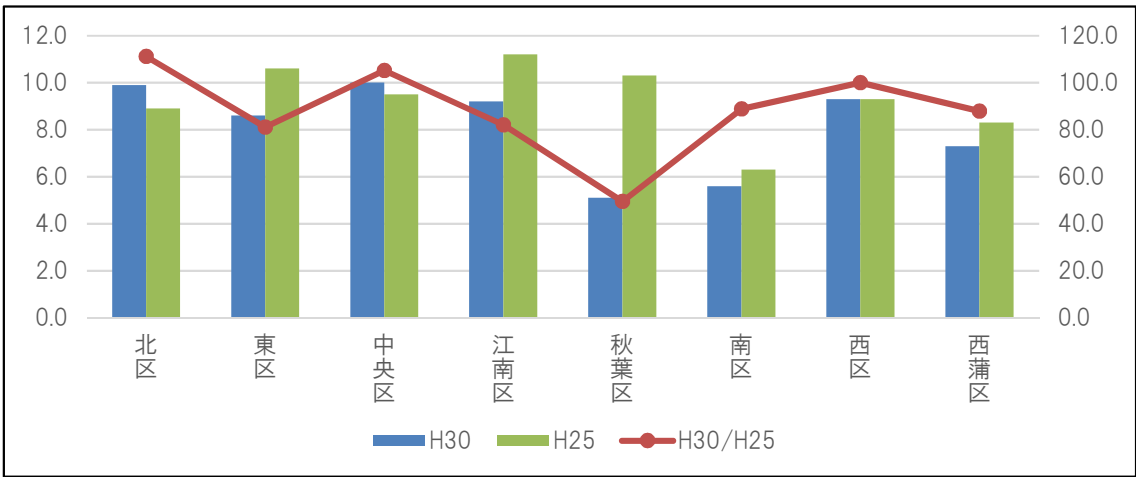
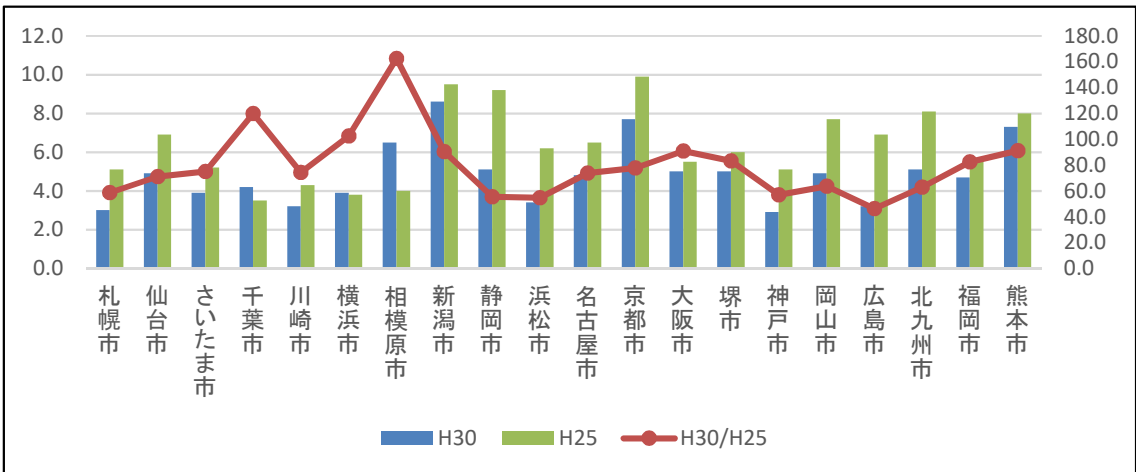
- 本市の高齢者世帯のうち、一定の高齢者設備のある世帯の割合は、全国平均以上の42.5%で、政令市9位である。
- 本市の高齢者世帯のうち、一定の高齢者設備のある世帯の割合の増加率は全国平均以下の0.2%減少で、政令市16位である。



22 腐朽破損

(持ち家) 腐朽破損ありの割合 (住宅土地統計調査)				
	H30		H25	H30/H25
	(%)		(%)	(%)
全国	5.2		6.9	75.4
新潟県	7.3		8.5	85.9
札幌市	3.0 (19)		5.1 (15)	58.8 (5)
仙台市	4.9 (9)		6.9 (7)	71.0 (8)
さいたま市	3.9 (14)		5.2 (14)	75.0 (11)
千葉市	4.2 (13)		3.5 (20)	120.0 (19)
川崎市	3.2 (17)		4.3 (17)	74.4 (10)
横浜市	3.9 (14)		3.8 (19)	102.6 (18)
相模原市	6.5 (4)		4.0 (18)	162.5 (20)
新潟市	8.6 (1)		9.5 (2)	90.5 (15)
北区	9.9 (2)		8.9 (6)	111.2 (8)
東区	8.6 (5)		10.6 (2)	81.1 (2)
中央区	10.0 (1)		9.5 (4)	105.3 (7)
江南区	9.2 (4)		11.2 (1)	82.1 (3)
秋葉区	5.1 (8)		10.3 (3)	49.5 (1)
南区	5.6 (7)		6.3 (8)	88.9 (5)
西区	9.3 (3)		9.3 (5)	100.0 (6)
西蒲区	7.3 (6)		8.3 (7)	88.0 (4)
静岡市	5.1 (5)		9.2 (3)	55.4 (3)
浜松市	3.4 (16)		6.2 (10)	54.8 (2)
名古屋市	4.8 (11)		6.5 (9)	73.8 (9)
京都市	7.7 (2)		9.9 (1)	77.8 (12)
大阪市	5.0 (7)		5.5 (13)	90.9 (16)
堺市	5.0 (7)		6.0 (11)	83.3 (14)
神戸市	2.9 (20)		5.1 (15)	56.9 (4)
岡山市	4.9 (9)		7.7 (6)	63.6 (7)
広島市	3.2 (17)		6.9 (7)	46.4 (1)
北九州市	5.1 (5)		8.1 (4)	63.0 (6)
福岡市	4.7 (12)		5.7 (12)	82.5 (13)
熊本市	7.3 (3)		8.0 (5)	91.3 (17)

- 本市の持ち家の腐朽破損ありの割合は、全国平均以上の8.6%で、政令市1位である。
- 本市の持ち家の腐朽破損ありの割合の減少率は、全国平均以下の9.5%減少で、政令市15位である。

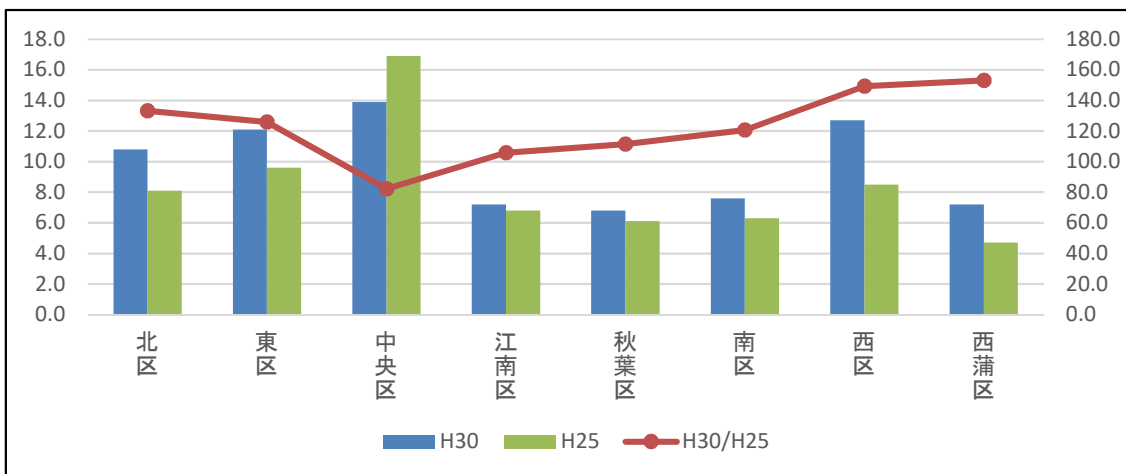
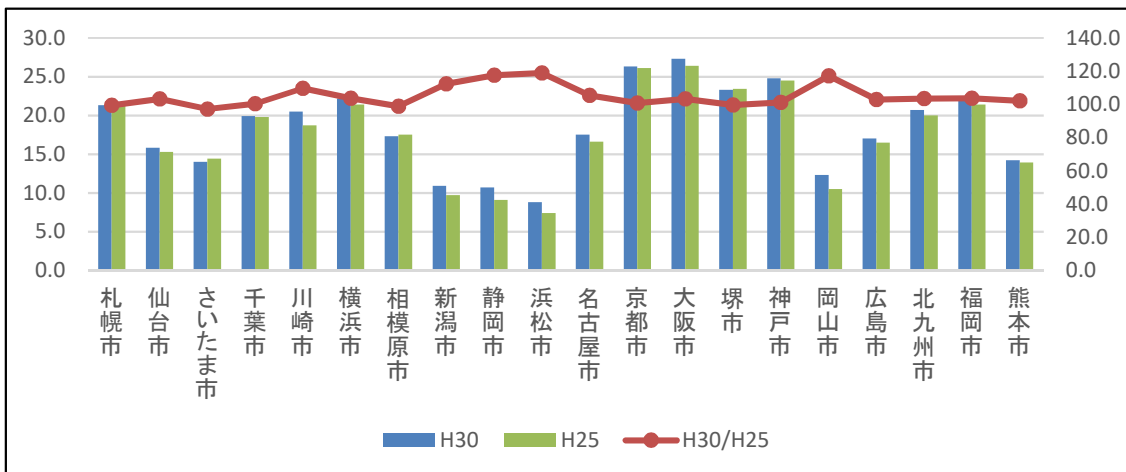


23 中古住宅の取得割合

(持ち家) 中古住宅を取得した割合 (住宅土地統計調査)

	H30 (%)	H25 (%)	H30/H25 (%)
全国	14.7	13.7	107.3
新潟県	9.0	7.7	116.9
札幌市	21.3 (7)	21.4 (5)	99.5 (18)
仙台市	15.8 (14)	15.3 (14)	103.3 (11)
さいたま市	14.0 (16)	14.4 (15)	97.2 (20)
千葉市	19.9 (10)	19.8 (9)	100.5 (16)
川崎市	20.5 (9)	18.7 (10)	109.6 (5)
横浜市	22.2 (5)	21.4 (5)	103.7 (7)
相模原市	17.3 (12)	17.5 (11)	98.9 (19)
新潟市	10.9 (18)	9.7 (18)	112.4 (4)
北区	10.8 (4)	8.1 (4)	133.3 (3)
東区	12.1 (3)	9.6 (2)	126.0 (4)
中央区	13.9 (1)	16.9 (1)	82.2 (8)
江南区	7.2 (6)	6.8 (5)	105.9 (7)
秋葉区	6.8 (8)	6.1 (7)	111.5 (6)
南区	7.6 (5)	6.3 (6)	120.6 (5)
西区	12.7 (2)	8.5 (3)	149.4 (2)
西蒲区	7.2 (6)	4.7 (8)	153.2 (1)
静岡市	10.7 (19)	9.1 (19)	117.6 (2)
浜松市	8.8 (20)	7.4 (20)	118.9 (1)
名古屋市	17.5 (11)	16.6 (12)	105.4 (6)
京都市	26.3 (2)	26.1 (2)	100.8 (15)
大阪市	27.3 (1)	26.4 (1)	103.4 (10)
堺市	23.3 (4)	23.4 (4)	99.6 (17)
神戸市	24.8 (3)	24.5 (3)	101.2 (14)
岡山市	12.3 (17)	10.5 (17)	117.1 (3)
広島市	17.0 (13)	16.5 (13)	103.0 (12)
北九州市	20.7 (8)	20.0 (8)	103.5 (9)
福岡市	22.2 (5)	21.4 (5)	103.7 (7)
熊本市	14.2 (15)	13.9 (16)	102.2 (13)

- 本市の持ち家のうち、中古住宅を取得した割合は、全国平均以下の10.9%で、政令市18位である。
- 本市の持ち家のうち、中古住宅を取得した割合の増加率は、全国平均以上の12.4%増加で、政令市4位である。



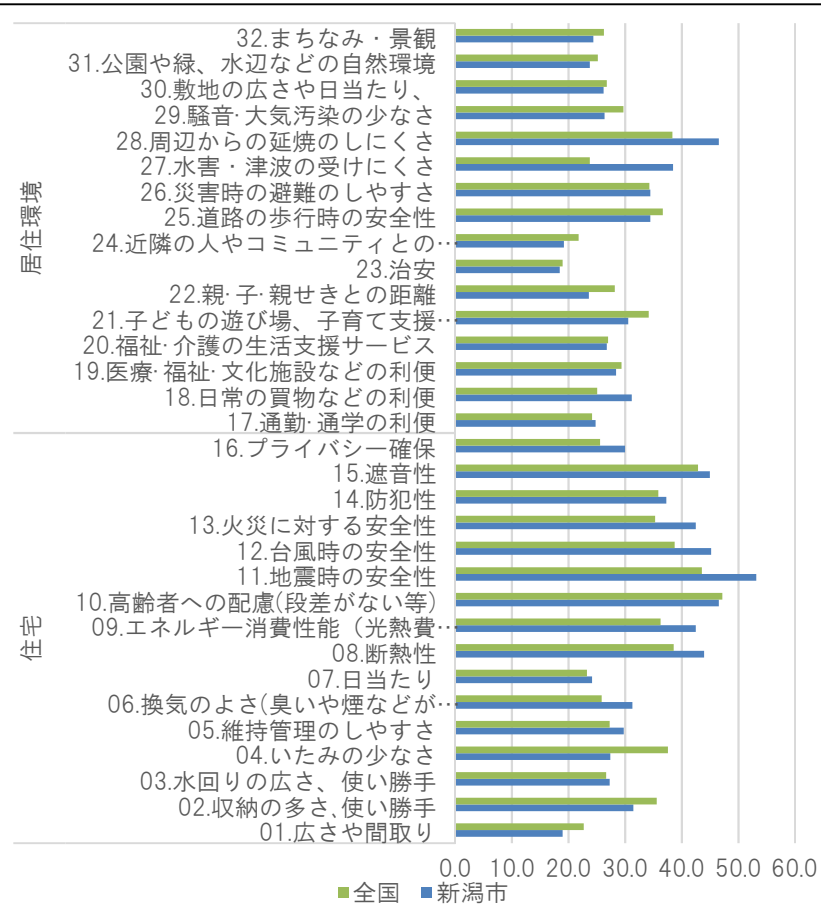
25 現住宅の個別要素の不満率

住宅及び居住環境の評価における個別要素に対する不満率(住生活総合調査)	新潟市		全国		新潟市-全国 ^(%)	
	不満率	順位	不満率	順位	差	順位差
01.広さや間取り	19.0	16	22.7	16	▲ 3.7	
02.収納の多さ、使い勝手	31.5	9	35.6	9	▲ 4.1	
03.水回りの広さ、使い勝手	27.3	14	26.7	12	0.6	
04.いたみの少なさ	27.4	13	37.6	6	▲ 10.2	
05.維持管理のしやすさ	29.8	12	27.3	11	2.5	
06.換気よさ(臭いや煙などが残らない)	31.3	10	25.9	13	5.4	
07.日当たり	24.2	15	23.3	15	0.9	
08.断熱性	44.0	5	38.6	5	5.4	
09.エネルギー消費性能(光熱費の節約)	42.5	6	36.3	7	6.2	
10.高齢者への配慮(段差がない等)	46.6	2	47.2	1	▲ 0.6	
11.地震時の安全性	53.2	1	43.6	2	9.6	
12.台風時の安全性	45.2	3	38.8	4	6.4	
13.火災に対する安全性	42.5	6	35.3	10	7.2	
14.防犯性	37.3	8	35.9	8	1.4	
15.遮音性	45.0	4	42.9	3	2.1	
16.プライバシー確保	30.0	11	25.6	14	4.4	
17.通勤・通学の利便	24.8	11	24.2	13	0.6	
18.日常の買い物などの利便	31.2	5	25.1	12	6.1	
19.医療・福祉・文化施設などの利便	28.4	7	29.4	6	▲ 1.0	
20.福祉・介護の生活支援サービス	26.8	8	27.0	8	▲ 0.2	
21.子どもの遊び場、子育て支援サービス	30.6	6	34.2	4	▲ 3.6	
22.親・子・親せきとの距離	23.6	14	28.2	7	▲ 4.6	
23.治安	18.5	16	19.0	16	▲ 0.5	
24.近隣の人やコミュニティとの関わり	19.2	15	21.8	15	▲ 2.6	
25.道路の歩行時の安全性	34.5	3	36.7	2	▲ 2.2	
26.災害時の避難のしやすさ	34.5	3	34.3	3	0.2	
27.水害・津波の受けにくさ	38.5	2	23.8	14	14.7	
28.周辺からの延焼のしにくさ	46.6	1	38.4	1	8.2	
29.騒音・大気汚染の少なさ	26.4	9	29.7	5	▲ 3.3	
30.敷地の広さや日当たり、	26.2	10	26.8	9	▲ 0.6	
31.公園や緑、水辺などの自然環境	23.8	13	25.2	11	▲ 1.4	
32.まちなみ・景観	24.4	12	26.3	10	▲ 1.9	

アウトカム指標(満足度)

01.広さや間取り	78.4
32.まちなみ・景観	71.2

- 本市の住宅に対する個別要素の不満率は「広さやまどり」「収納の多さ、使い勝手」「いたみの少なさ」「高齢者への配慮(段差がない等)」は全国平均より低いもののそれ以外は全国平均より高い。
- 本市の居住環境に対する個別要素の不満率は「通勤・通学の利便」「日常の買い物などの利便」「災害時の避難のしやすさ」「水害・津波の受けにくさ」「周辺からの延焼のしにくさ」は

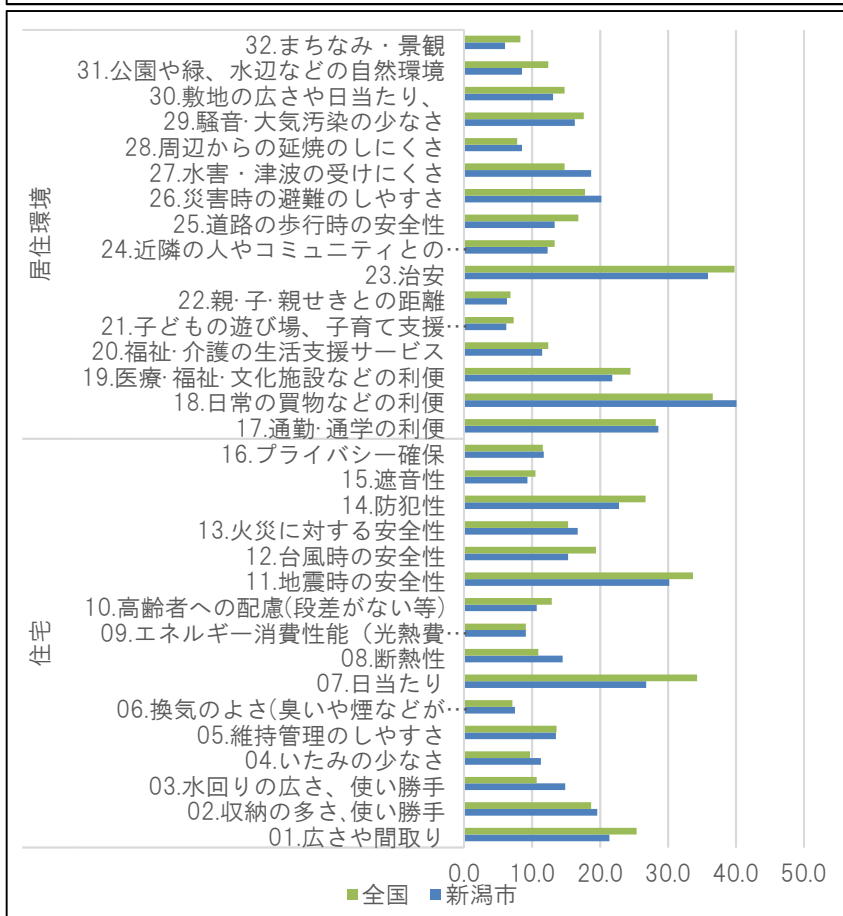


27 住宅・居住環境の重要項目

	新潟市		全国		新潟市-全国 ^(%)
	順位	スコア	順位	スコア	
01.広さや間取り	21.4	8	25.4	7	▲ 4.0
02.収納の多さ、使い勝手	19.6	10	18.7	10	0.9
03.水回りの広さ、使い勝手	14.9	15	10.7	24	4.2
04.いたみの少なさ	11.3	23	9.7	26	1.6
05.維持管理のしやすさ	13.5	17	13.6	17	▲ 0.1
06.換気よさ(臭いや煙などが残らない)	7.5	29	7.1	31	0.4
07.日当たり	26.8	5	34.3	3	▲ 7.5
08.断熱性	14.5	16	10.9	23	3.6
09.エネルギー消費性能(光熱費の節約)	9.1	26	9.1	27	0.0
10.高齢者への配慮(段差がない等)	10.7	24	12.9	19	▲ 2.2
11.地震時の安全性	30.2	3	33.7	4	▲ 3.5
12.台風時の安全性	15.3	14	19.4	9	▲ 4.1
13.火災に対する安全性	16.7	12	15.3	14	1.4
14.防犯性	22.8	6	26.7	6	▲ 3.9
15.遮音性	9.3	25	10.5	25	▲ 1.2
16.プライバシー確保	11.7	21	11.6	22	0.1
17.通勤・通学の利便	28.6	4	28.2	5	0.4
18.日常の買物などの利便	40.1	1	36.6	2	3.5
19.医療・福祉・文化施設などの利便	21.8	7	24.5	8	▲ 2.7
20.福祉・介護の生活支援サービス	11.5	22	12.4	20	▲ 0.9
21.子どもの遊び場、子育て支援サービス	6.2	31	7.3	30	▲ 1.1
22.親・子・親せきとの距離	6.3	30	6.8	32	▲ 0.5
23.治安	35.9	2	39.8	1	▲ 3.9
24.近隣の人やコミュニティとの関わり	12.3	20	13.3	18	▲ 1.0
25.道路の歩行時の安全性	13.3	18	16.8	13	▲ 3.5
26.災害時の避難のしやすさ	20.2	9	17.8	11	2.4
27.水害・津波の受けにくさ	18.7	11	14.8	15	3.9
28.周辺からの延焼のしにくさ	8.5	27	7.8	29	0.7
29.騒音・大気汚染の少なさ	16.3	13	17.6	12	▲ 1.3
30.敷地の広さや日当たり、	13.1	19	14.8	15	▲ 1.7
31.公園や緑、水辺などの自然環境	8.5	27	12.4	20	▲ 3.9
32.まちなみ・景観	6.0	32	8.3	28	▲ 2.3

• 本市の住宅及び居住環境に関して重要と思う項目は、全国平均同様に「日常の買物などの利便」「治安」「地震時の安全性」「通勤・通学の利便」「日当たり」が上位となっている。

• 全国平均に比べ、「水回りの広さ、使い勝手」「水害・津波の受けにくさ」「断熱性」「日常の買物などの利便」を重要と思う割合が高い。一方で「日当たり」「台風時の安全性」「広さや間取り」「防犯性」「治安」「公園や緑、水辺などの自然環境」「地震時の安全性」「道路の歩行時の安全性」を重要と思う割合は低い。

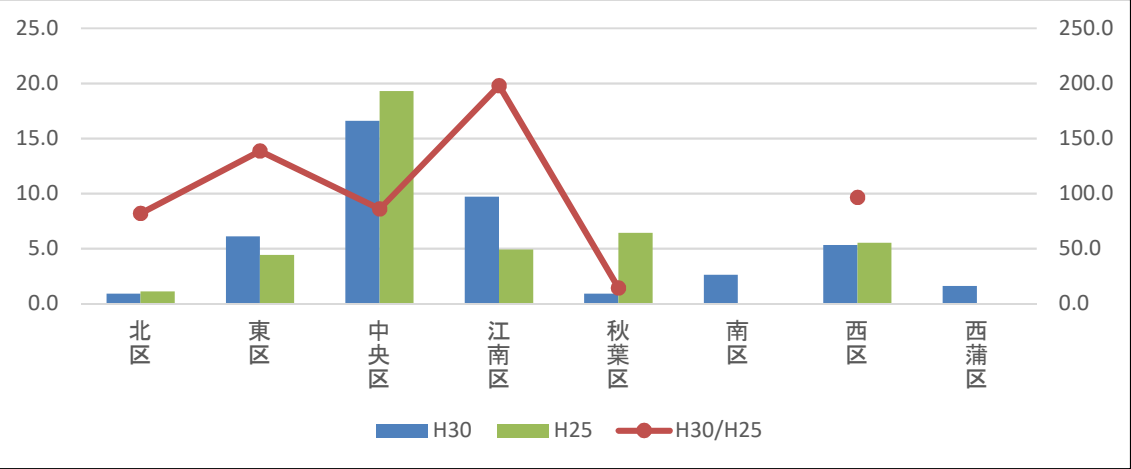
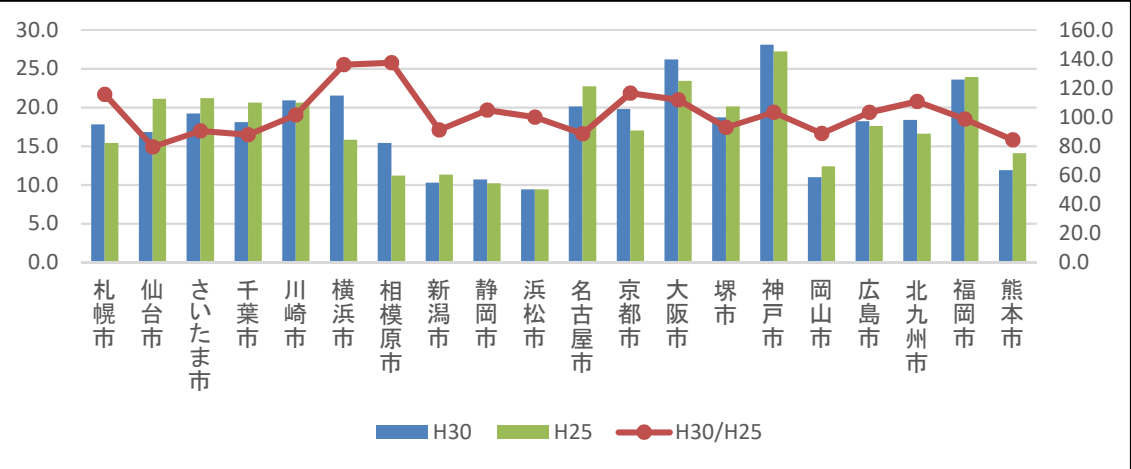


住宅及び居住環境に関して重要と思う項目(住生活総合調査)

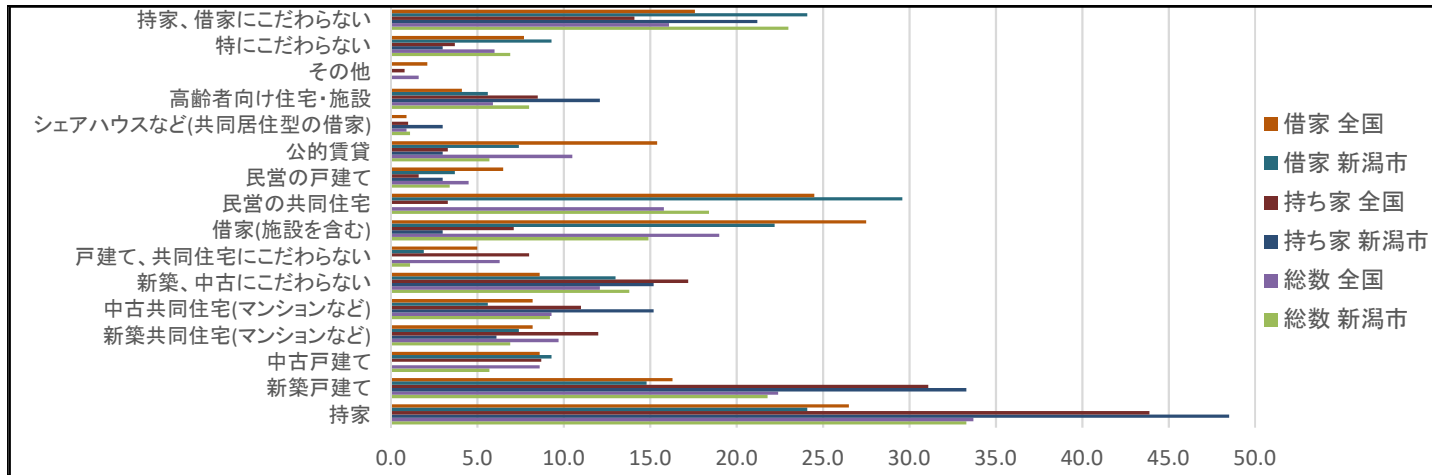
【参考】共同住宅のユニバーサルデザイン化

(共同住宅) 道路から玄関まで車いすで通行可能な住宅 (住宅土地統計調査)				
	H30		H25	H30/H25
	(%)		(%)	(%)
全国	17.2		17.2	100.0
新潟県	9.1		16.1	56.5
札幌市	17.8 (13)		15.4 (14)	115.6 (4)
仙台市	16.8 (14)		21.1 (6)	79.6 (20)
さいたま市	19.2 (8)		21.2 (5)	90.6 (15)
千葉市	18.1 (12)		20.6 (7)	87.9 (18)
川崎市	20.9 (5)		20.6 (7)	101.5 (10)
横浜市	21.5 (4)		15.8 (13)	136.1 (2)
相模原市	15.4 (15)		11.2 (18)	137.5 (1)
新潟市	10.3 (19)		11.3 (17)	91.2 (14)
北区	0.9 (7)		1.1 (6)	81.8 (5)
東区	6.1 (3)		4.4 (5)	138.6 (2)
中央区	16.6 (1)		19.3 (1)	86.0 (4)
江南区	9.7 (2)		4.9 (4)	198.0 (1)
秋葉区	0.9 (7)		6.4 (2)	14.1 (6)
南区	2.6 (5)		0.0 (7)	#N/A
西区	5.3 (4)		5.5 (3)	96.4 (3)
西蒲区	1.6 (6)		0.0 (7)	#N/A
静岡市	10.7 (18)		10.2 (19)	104.9 (7)
浜松市	9.4 (20)		9.4 (20)	100.0 (11)
名古屋市	20.1 (6)		22.7 (4)	88.5 (17)
京都市	19.8 (7)		17.0 (11)	116.5 (3)
大阪市	26.2 (2)		23.4 (3)	112.0 (5)
堺市	18.7 (9)		20.1 (9)	93.0 (13)
神戸市	28.1 (1)		27.2 (1)	103.3 (9)
岡山市	11.0 (17)		12.4 (16)	88.7 (16)
広島市	18.2 (11)		17.6 (10)	103.4 (8)
北九州市	18.4 (10)		16.6 (12)	110.8 (6)
福岡市	23.6 (3)		23.9 (2)	98.7 (12)
熊本市	11.9 (16)		14.1 (15)	84.4 (19)

- 本市の共同住宅共用部のユニバーサルデザイン化率（道路から玄関まで車いすで通行可能な住宅の割合）は、全国平均以下の10.3%で、政令市19位である。
- 本市の共同住宅共用部のユニバーサルデザイン化率（道路から玄関まで車いすで通行可能な住宅の割合）の増加率は、全国平均以下の8.8%減少で、政令市14位である。



【参考】 住み替え後の居住形態



- 本市の傾向は、持ち家、借家への住み替え意向の割合が全国平均より低く、持ち家、借家にこだわらない割合が全国平均より高い。
- 本市の持ち家の方は、持ち家への住み替え意向、持ち家、借家にこだわらない割合が全国平均より高く、借家への住み替え意向の割合が全国平均より低い。
- 本市の借家の方は、持ち家、借家への住み替え意向の割合が全国平均より低く、持ち家、借家にこだわらない割合が全国平均より高い。

(%)

今後の住み替え意向がある世帯の現在の所有関係別住み替え後の居住形態 (住生活総合調査) ※複数選択								
項目	総数		持ち家		借家		アウトカム指標	
	新潟市	全国	新潟市	全国	新潟市	全国		
持家	33.3	33.7	48.5	43.9	24.1	26.5	中古でもいい	持ち家への住み替え意向
新築戸建て	21.8	22.4	33.3	31.1	14.8	16.3	22件	42件
中古戸建て	5.7	8.6	0.0	8.7	9.3	8.6	→	52.4%
新築共同住宅(マンションなど)	6.9	9.7	6.1	12.0	7.4	8.2		
中古共同住宅(マンションなど)	9.2	9.3	15.2	11.0	5.6	8.2		
新築、中古にこだわらない	13.8	12.1	15.2	17.2	13.0	8.6		
戸建て、共同住宅にこだわらない	1.1	6.3	0.0	8.0	1.9	5.0		
借家(施設を含む)	14.9	19.0	3.0	7.1	22.2	27.5		
民営の共同住宅	18.4	15.8	0.0	3.3	29.6	24.5		
民営の戸建て	3.4	4.5	3.0	1.6	3.7	6.5		
公的賃貸	5.7	10.5	3.0	3.3	7.4	15.4		
シェアハウスなど(共同居住型の借家)	1.1	0.9	3.0	1.0	0.0	0.9		
高齢者向け住宅・施設	8.0	5.9	12.1	8.5	5.6	4.1		
その他	0.0	1.6	0.0	0.8	0.0	2.1		
特にこだわらない	6.9	6.0	3.0	3.7	9.3	7.7		
持家、借家にこだわらない	23.0	16.1	21.2	14.1	24.1	17.6		