

第2章

地域別の子育て支援サービスの 現状と今後の希望等

第2章 地域別の子育て支援サービスの現状と今後の希望等

1 平日の定期的な教育・保育事業の現状と今後の利用希望

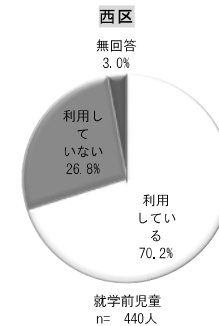
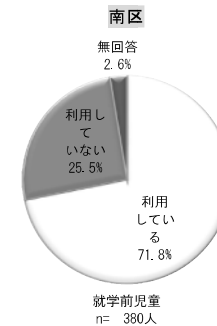
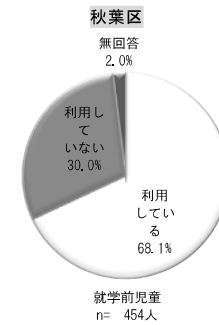
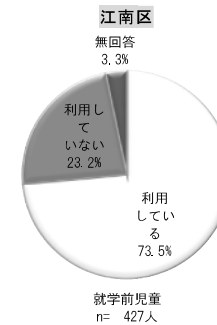
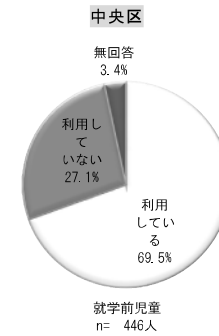
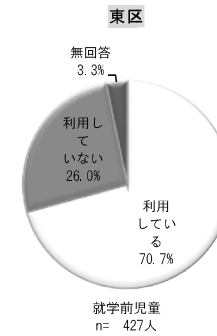
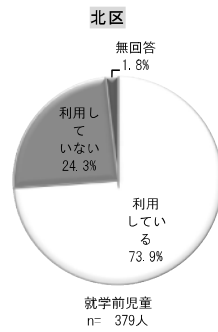
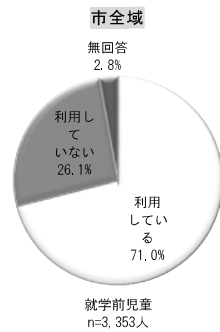
(1) 平日の定期的な教育・保育事業（全体）

就学前児童の定期的な教育・保育事業（全体）の利用状況について、中央区・秋葉区で6割台、その他の区で7割台の利用があり、北区（73.9%）、江南区（73.5%）、南区（71.8%）の順に利用が多く、秋葉区（68.1%）で最も少なくなっています。

利用中の事業について、南区で「保育園（認可保育園）」（50.8%）が最も多く、それ以外の区でも「保育園（認可保育園）」（27.1～44.7%）が最も多くなっています。また、「幼稚園」では中央区（15.2%）、西区（13.6%）、秋葉区（11.0%）の順に利用が多い一方で、南区（3.7%）が最も少なくなっています。「幼稚園の預かり保育」や「認定こども園」などの事業は少数の利用に留まっています。

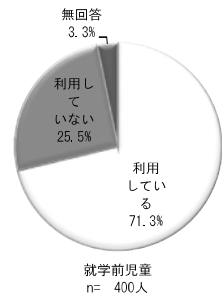
一方、今後の利用希望でも、南区で「保育園（認可保育園）」（59.5%）が最も多く、その他の地域でも「保育園（認可保育園）」（36.3～57.4%）が最も多くなっています。その結果において現状の利用率と今後の利用希望率との単純比較では、「幼稚園」で7.6～13.9ポイント増、「保育園（認可保育園）」でも7.1～15.2ポイント増、認定こども園で7.4～12.3ポイント増となっています。

問 11 定期的な教育・保育事業の利用状況



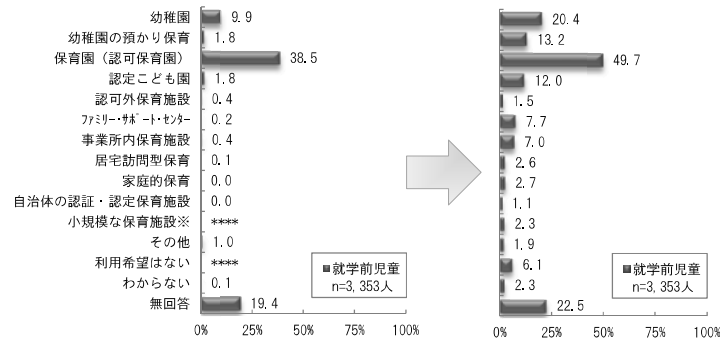
第2章 地域別の子育て支援サービスの現状と今後の希望等

西蒲区



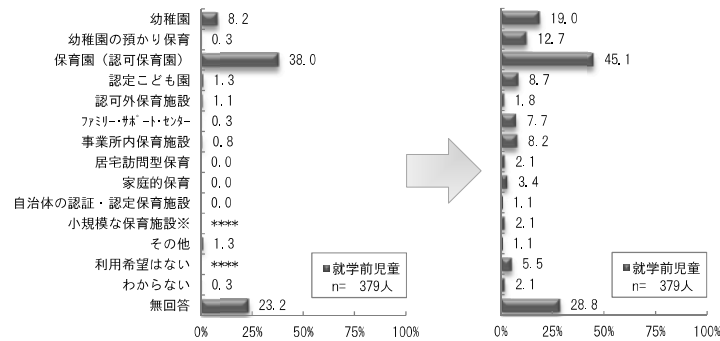
問 11-1 利用中の定期的な教育・保育事業 問 12 希望する定期的な教育・保育事業
(利用中の定期的な教育・保育事業の割合は、希望と同じ母数としました。)

市全域



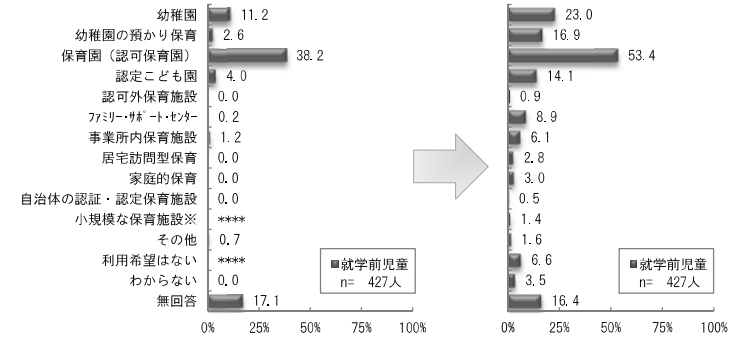
※「小規模な保育施設」は、本市では実施していません。

北区

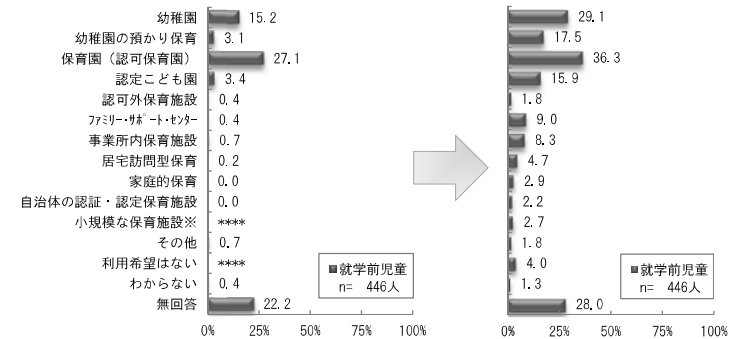


新潟市

東区

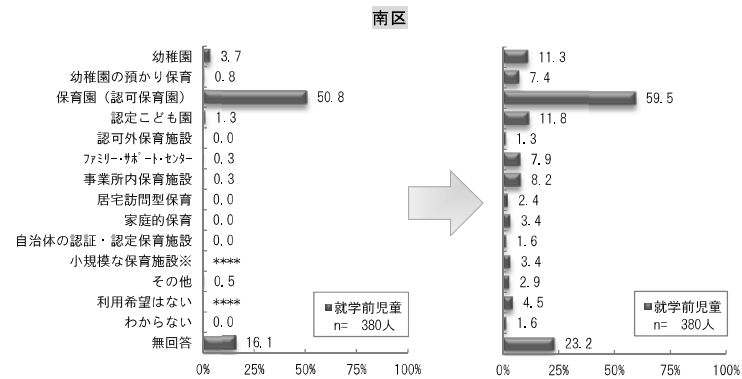
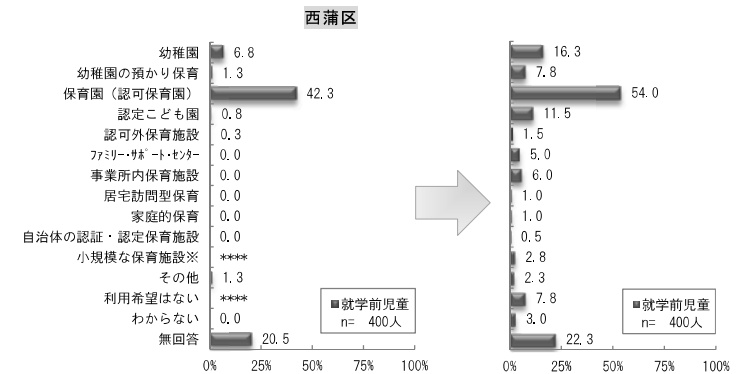
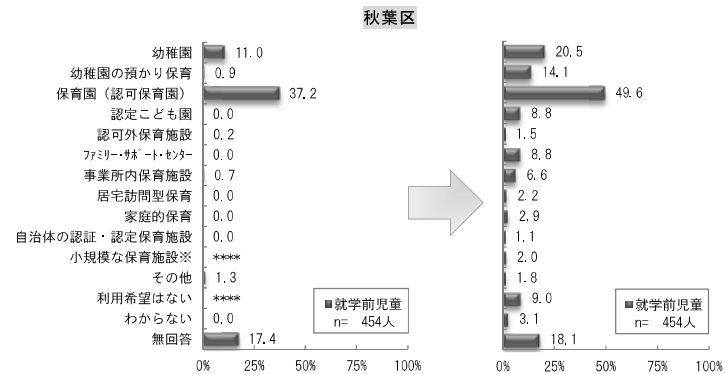
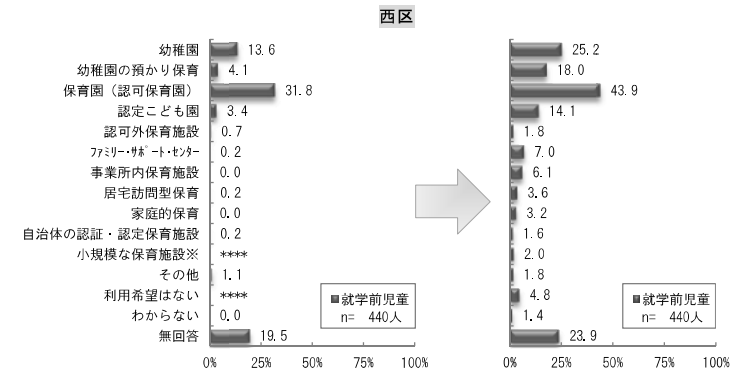
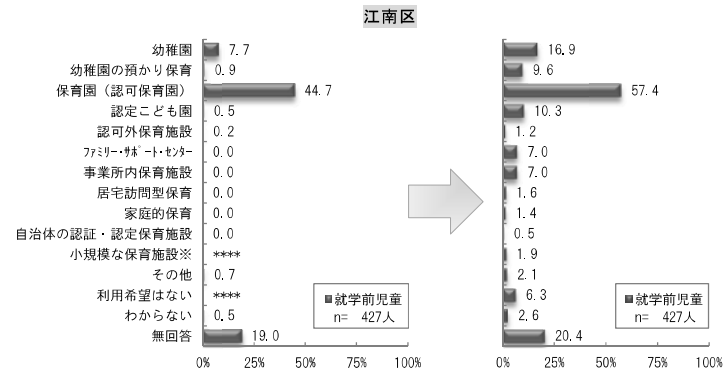


中央区



第2章 地域別の子育て支援サービスの現状と今後の希望等

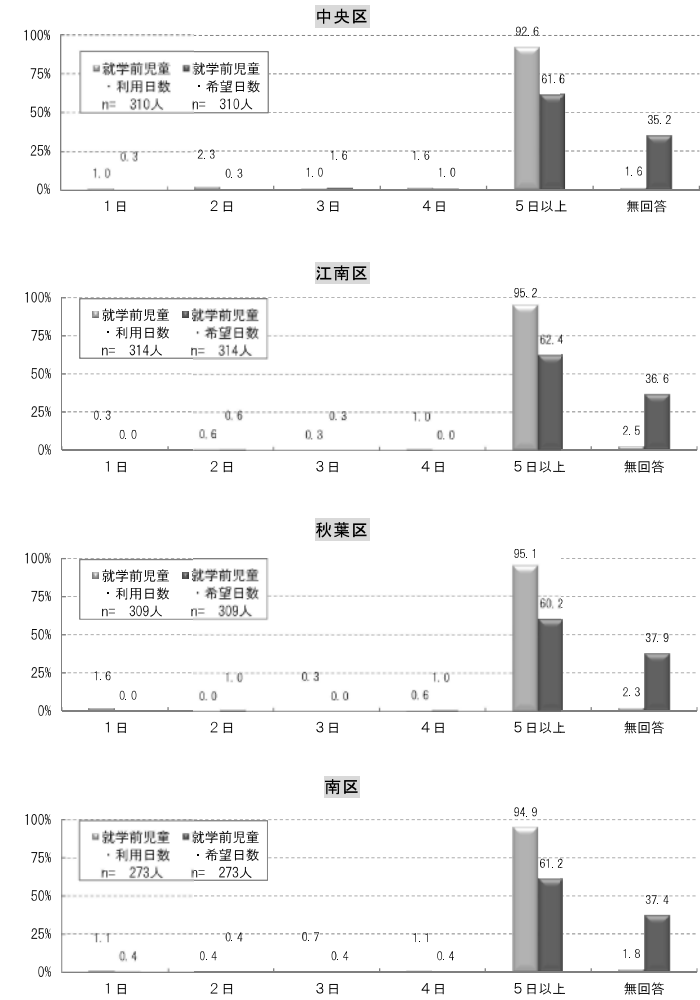
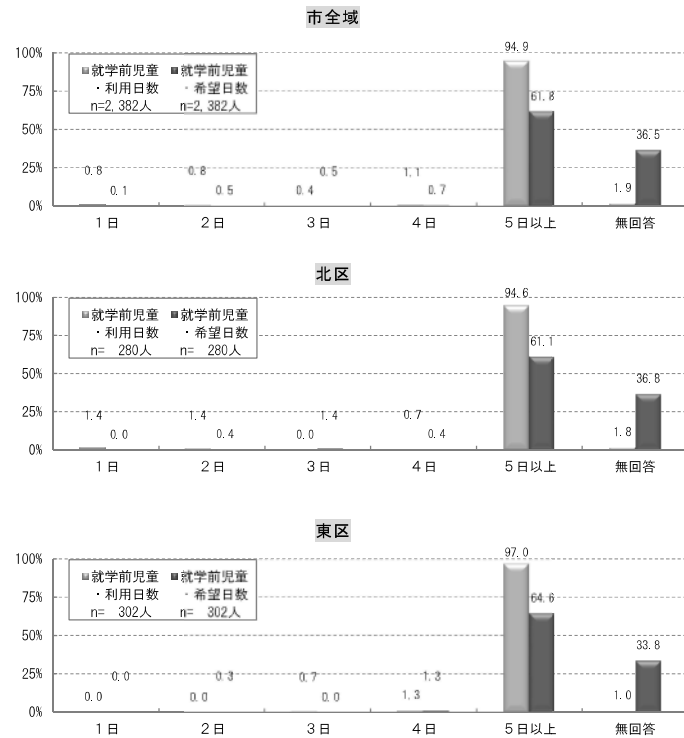
新潟市



定期的な教育・保育事業（全体）の利用日数と希望日数（1週間当たり）について、利用日数では各区ともに「5日以上」（92.6～97.0％）の回答がほとんどであり、無回答の比率が多いものの希望でも各区ともに「5日以上」（59.6～64.6％）がほとんどとなっています。

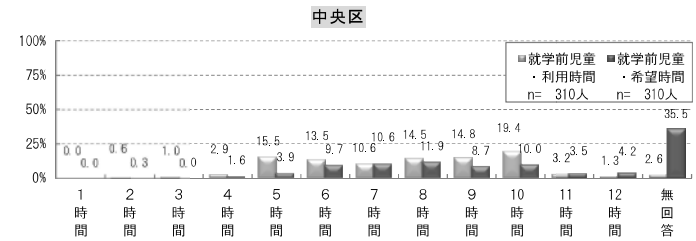
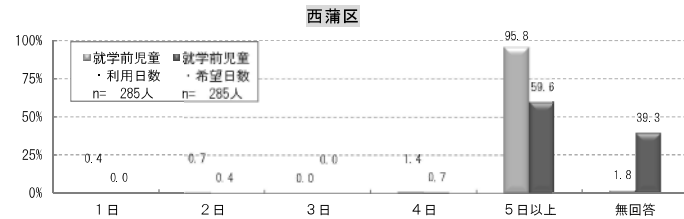
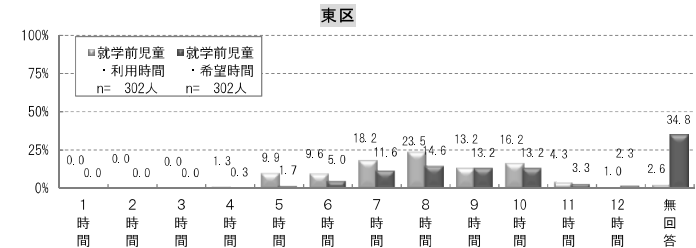
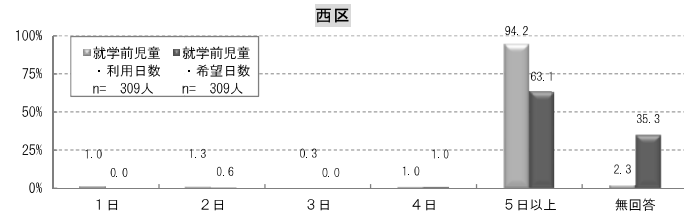
また、利用時間（1日当たり）について、利用の多い時間帯として「5～10時間」は中央区・秋葉区、「6～10時間」は西区、「7～10時間」は北区・東区・江南区・南区・西蒲区となっています。一方、希望時間においても概ね利用時間と同じ傾向がみられますが、「無回答」比率が多いことから、希望については利用者の戸惑いが感じられます。

問11-2 (1)-1 定期的な教育・保育事業の利用日数と希望日数（1週間当たり）

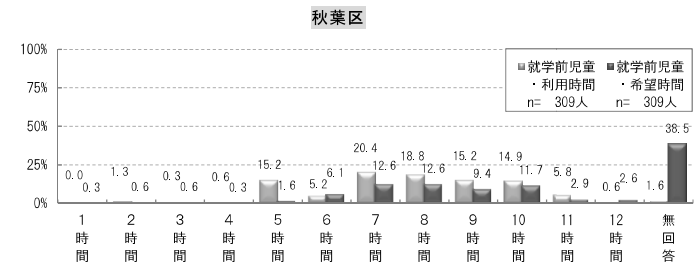
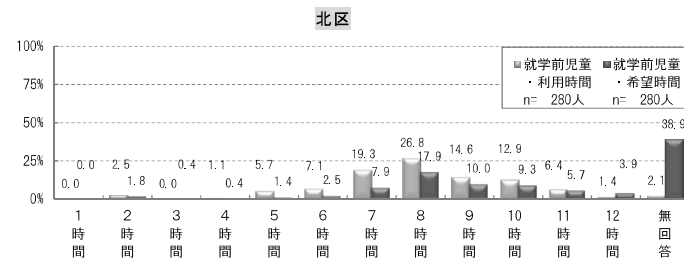
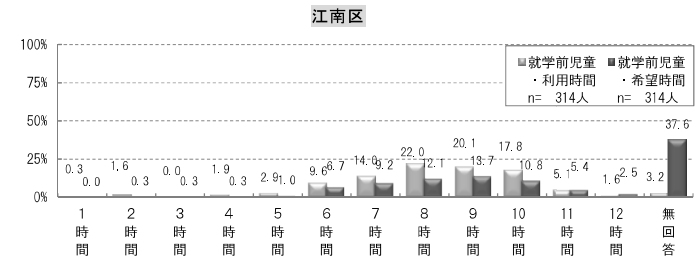
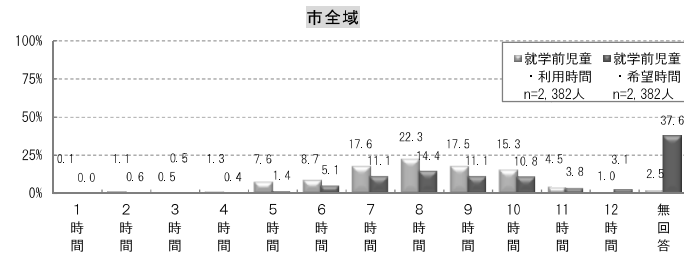


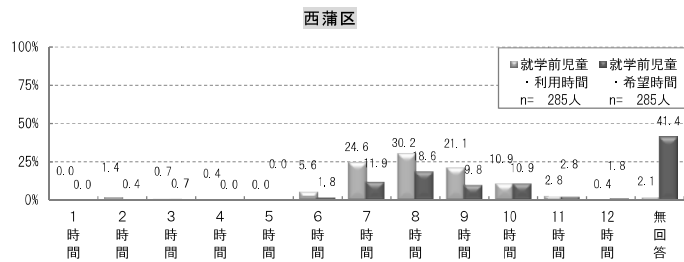
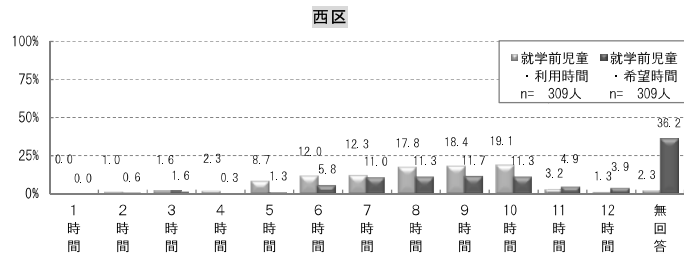
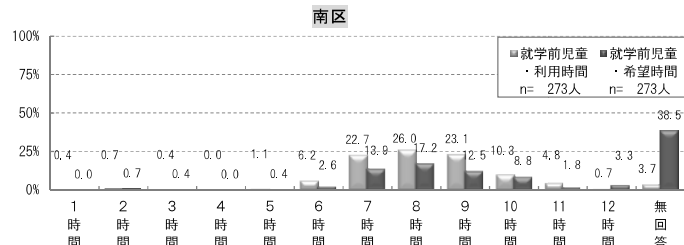
第2章 地域別の子育て支援サービスの現状と今後の希望等

新潟市



問 11-2 (2)-2 定期的な教育・保育事業の利用時間と希望時間（1日当たり）





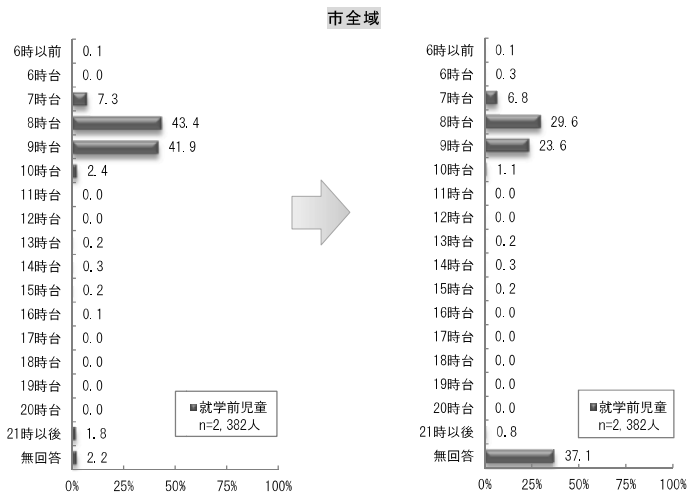
利用開始時間をみると、北区・江南区・南区・西区・西蒲区においては、「8時台」「9時台」「7時台」の利用順、東区・中央区・秋葉区においては「9時台」「8時台」「7時台」の利用順となっています。希望開始時間においてもほとんどで1～3位の順位に変化はみられませんが、東区と秋葉区では1位・2位の順位が入れ替わりました。

利用終了時間をみると、南区・西蒲区においては、「15～18時台」の利用、それ以外の区においては「14時台～18時台」の利用が多くなっており、希望終了時間においては、ほとんども区で1時間程度の延長の希望が伺えます。

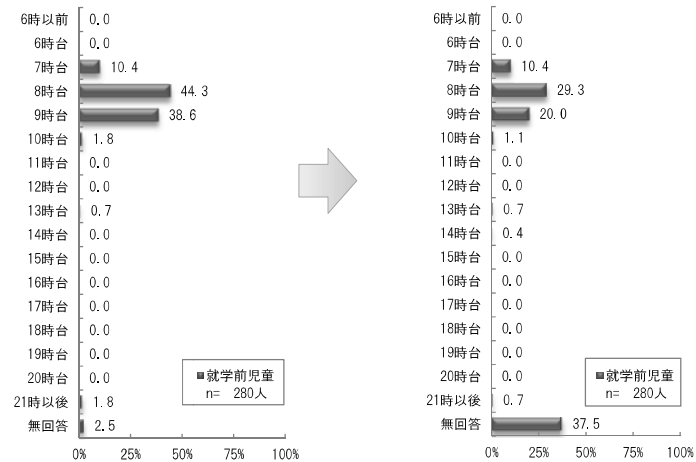
希望開始時間・終了時間ともに無回答の比率が多いことから、利用者に戸惑いも感じられます。

問 11-2 (1)-3 利用開始時間

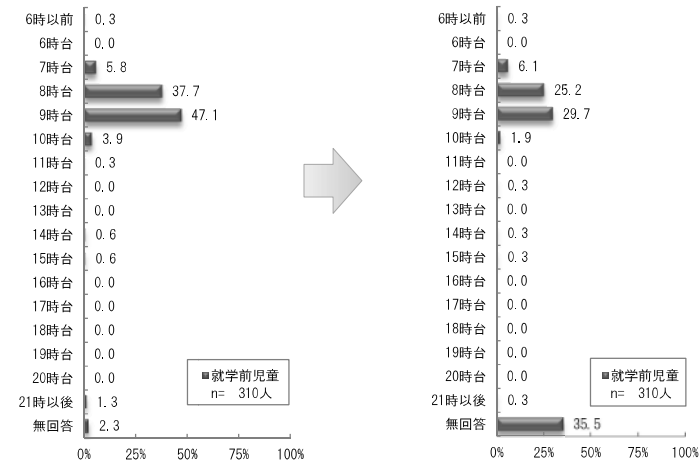
問 11-2 (2)-3 希望開始時間



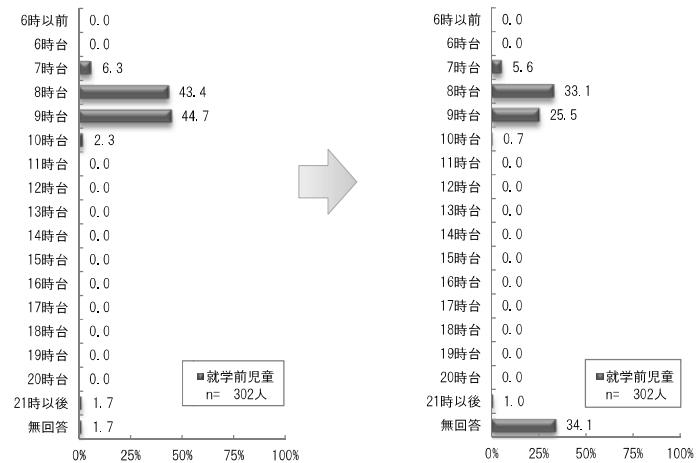
北区



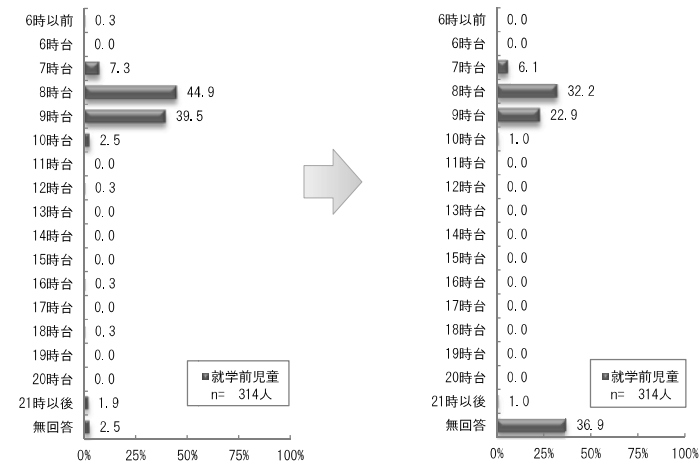
中央区



東区



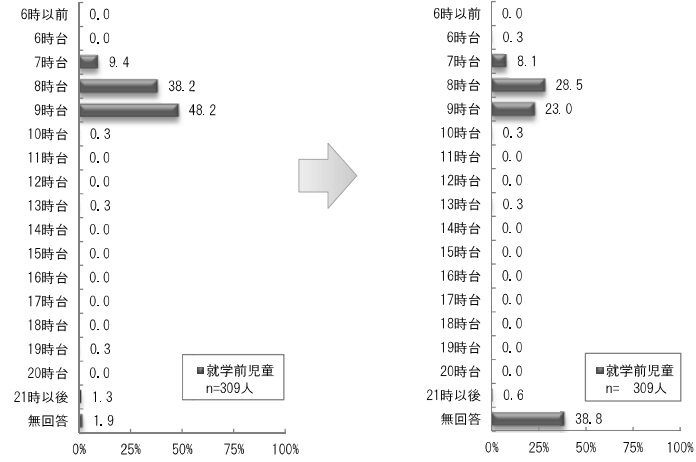
江南区



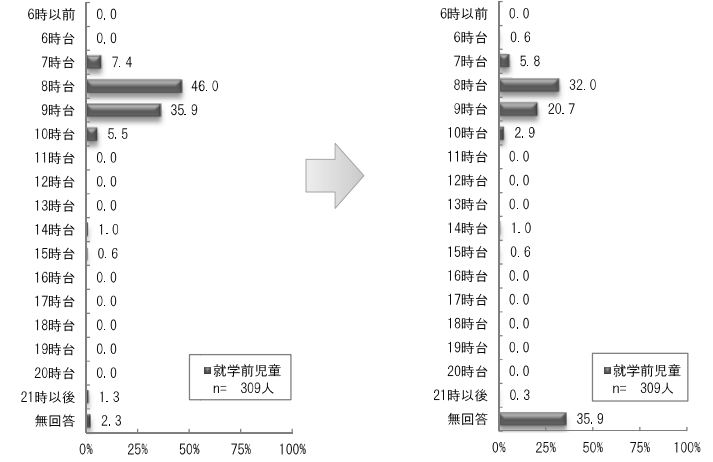
第2章 地域別の子育て支援サービスの現状と今後の希望等

新潟市

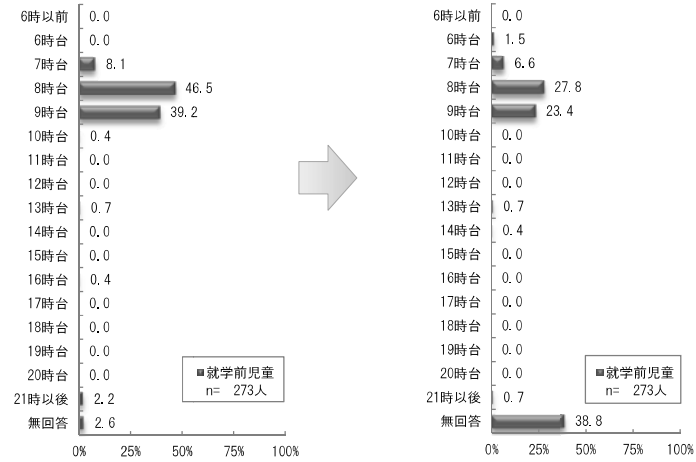
秋葉区



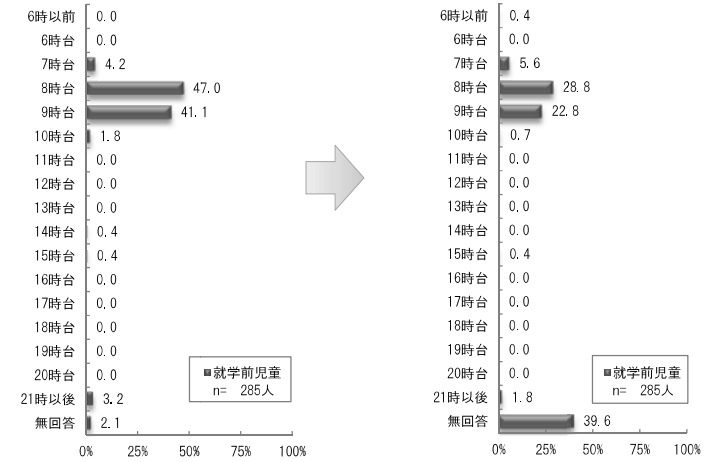
西区



南区

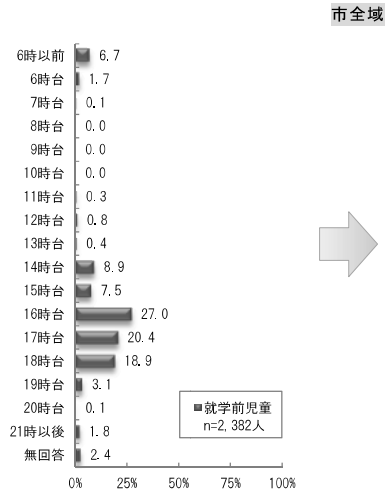


西蒲区

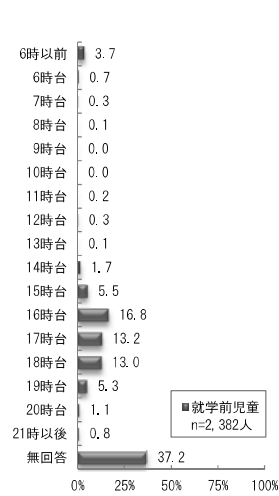


第2章 地域別の子育て支援サービスの現状と今後の希望等

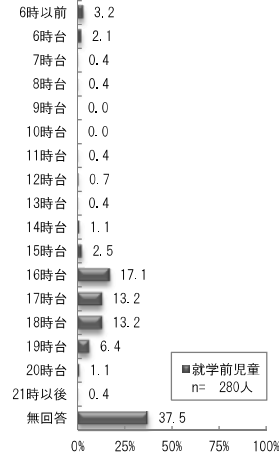
問 11-2 (1)-4 利用終了時間



問 11-2 (2)-4 希望終了時間

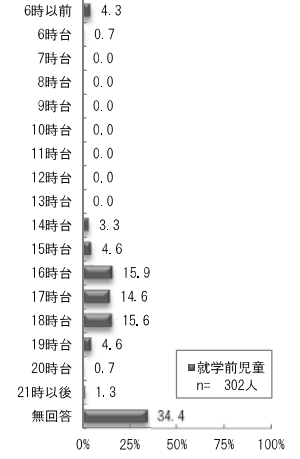
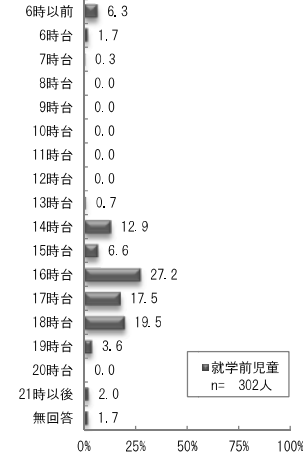


北区

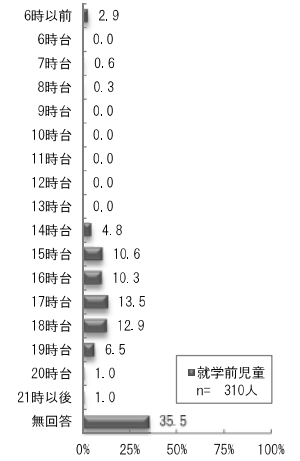


新潟市

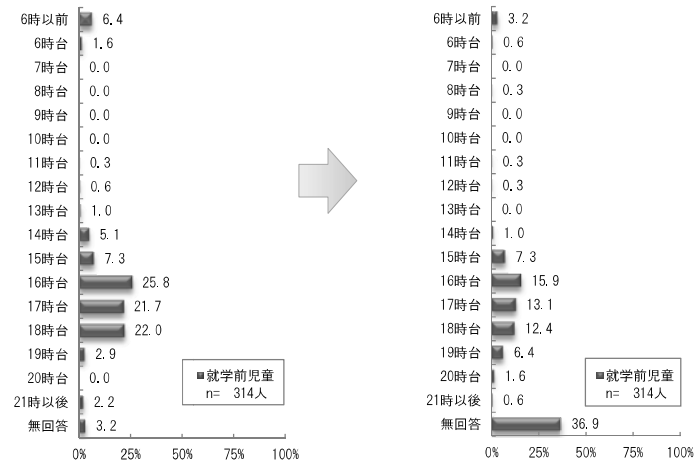
東区



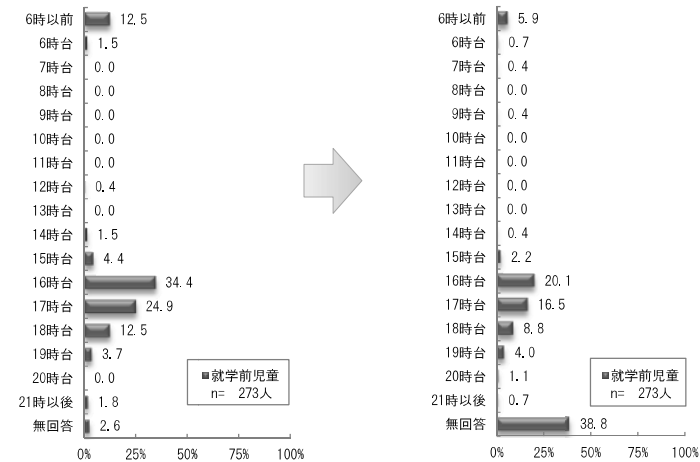
中央区



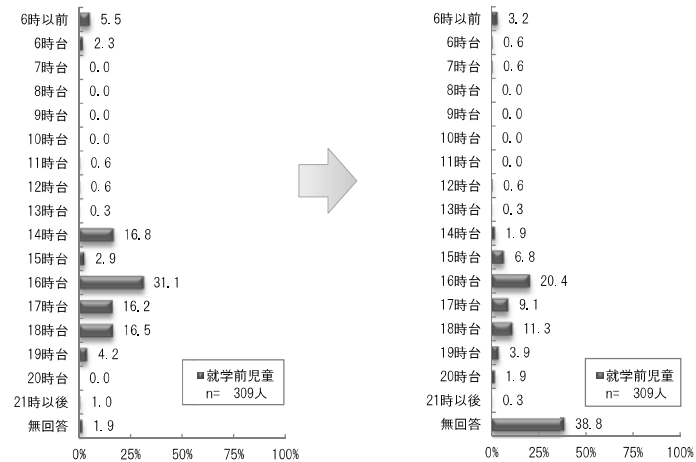
江南区



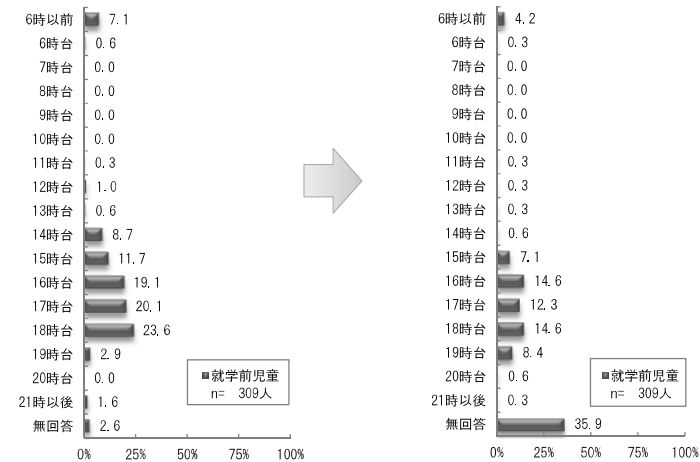
南区

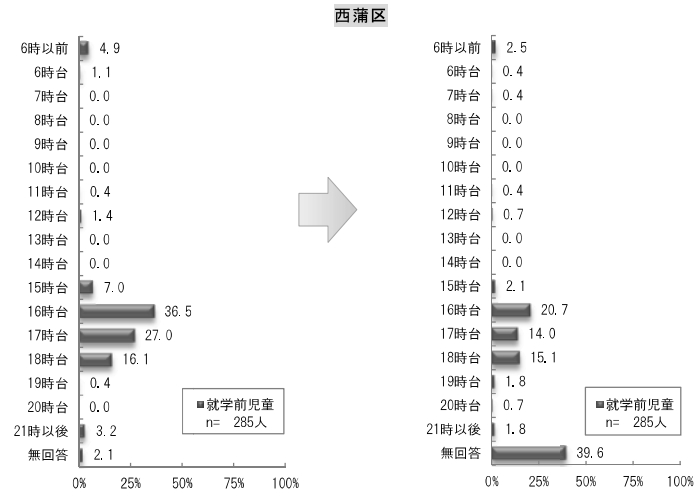


秋葉区



西区

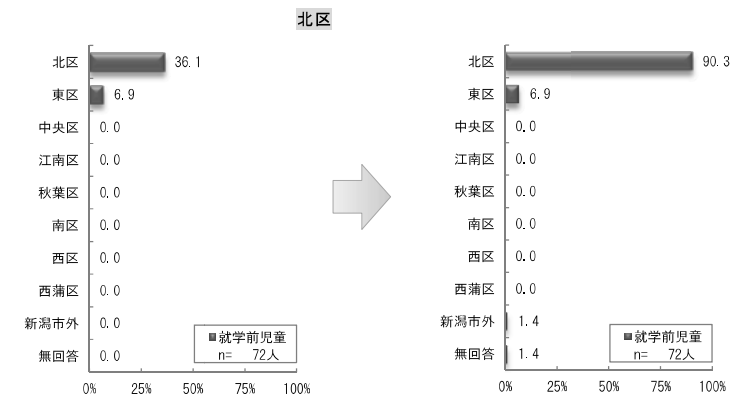
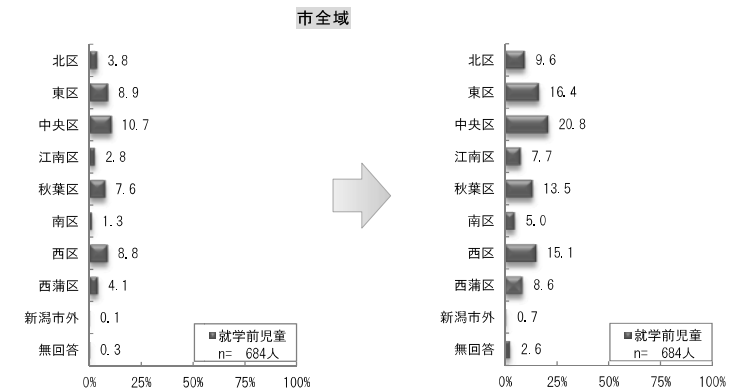




各事業の利用場所と希望場所をみると、すべての事業と区において、住まいの区での利用・希望が最も多くなっています。2位以下をみると、北区では「東区」「中央区」、東区では「中央区」「江南区」、中央区では「東区」、江南区では「東区」「中央区」、秋葉区では「東区」「中央区」「江南区」、南区では「江南区」「秋葉区」「西区」「新潟市外」、西区では「中央区」、西蒲区では「中央区」「西区」となっており近隣の区での利用や希望の傾向が伺えます。

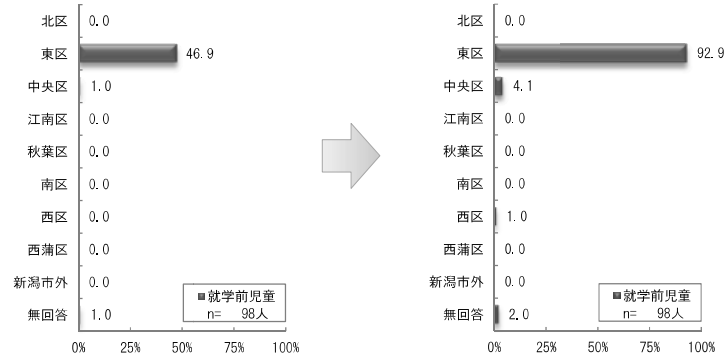
問 11-1.1 幼稚園の利用場所

問 12.1 幼稚園の希望利用場所

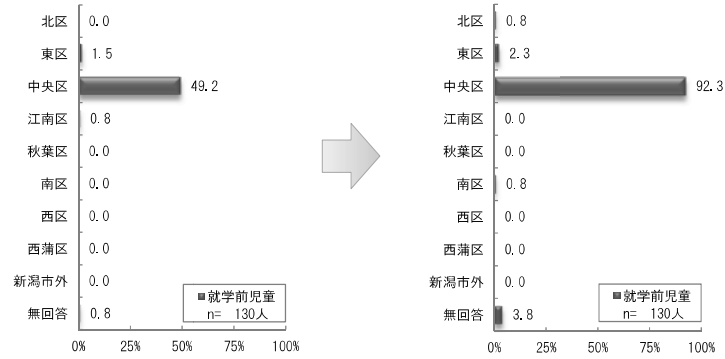


第2章 地域別の子育て支援サービスの現状と今後の希望等

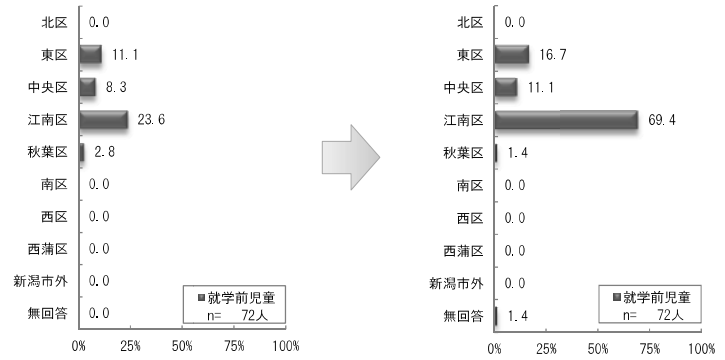
東区



中央区

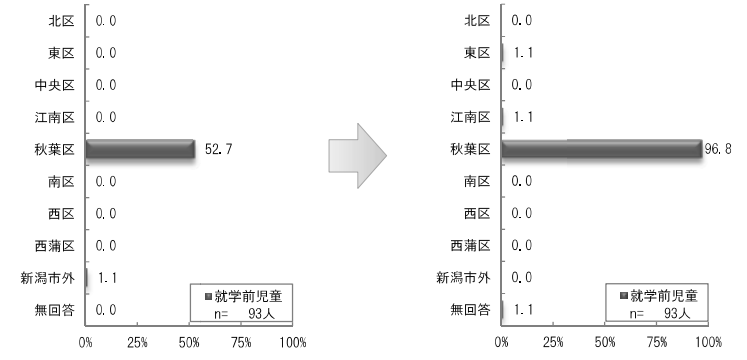


江南区

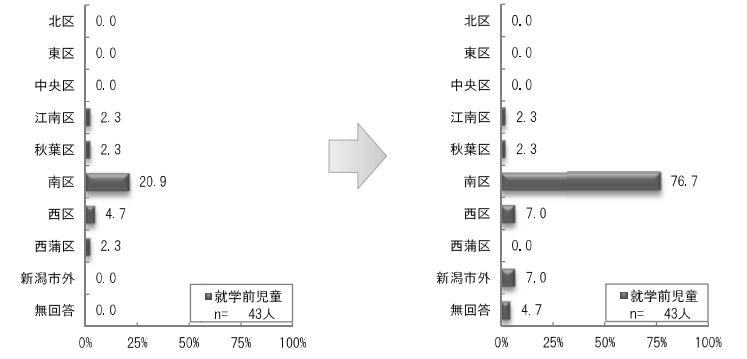


新潟市

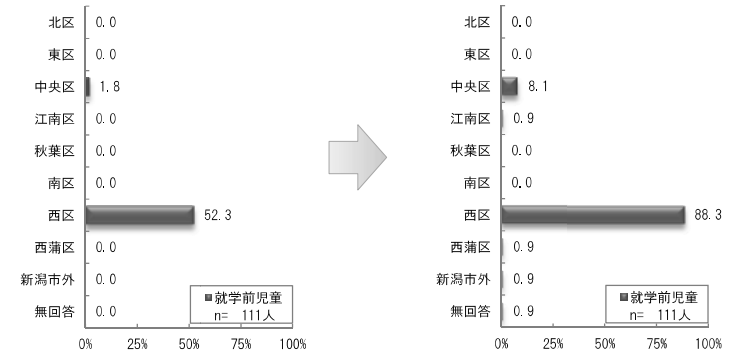
秋葉区



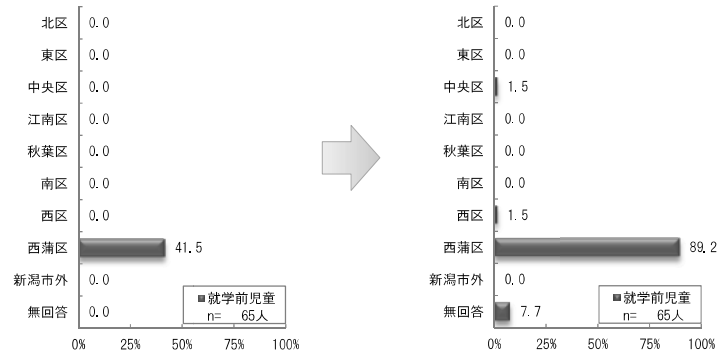
南区



西区



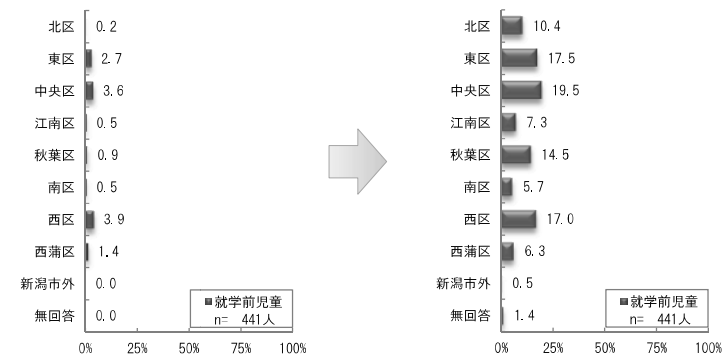
西蒲区



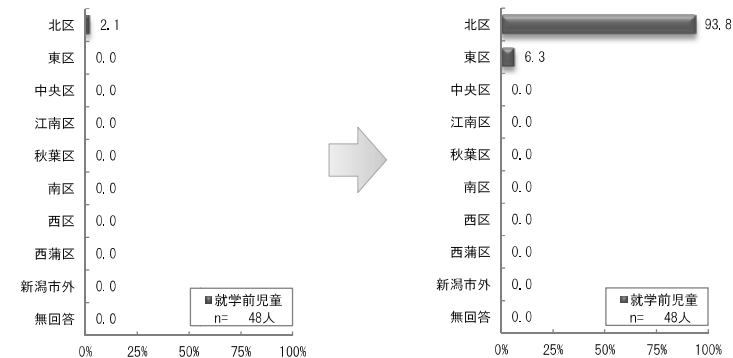
問 11-1.2 預かり保育の利用場所

問 12.2 預かり保育の希望利用場所

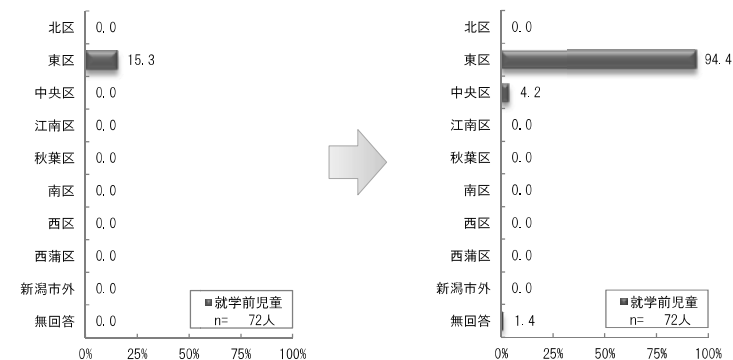
市全域



北区

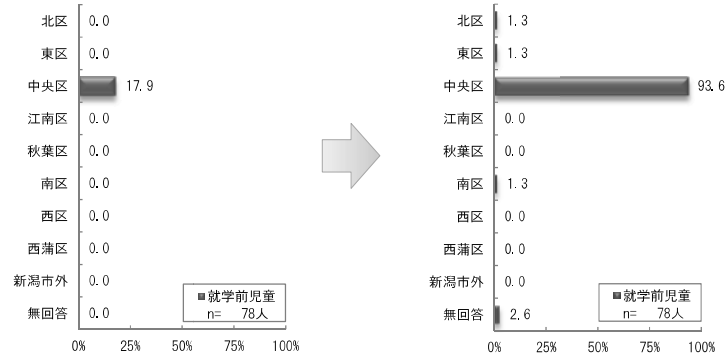


東区

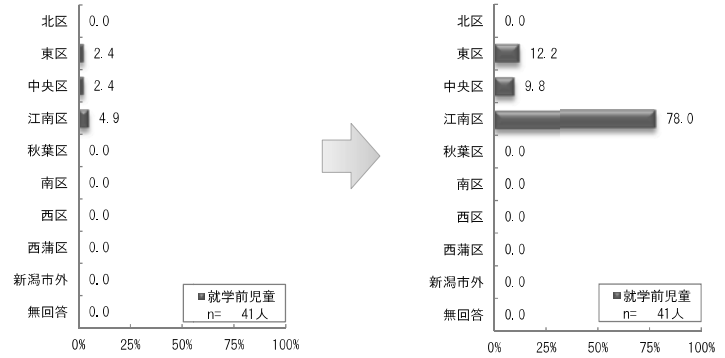


第2章 地域別の子育て支援サービスの現状と今後の希望等

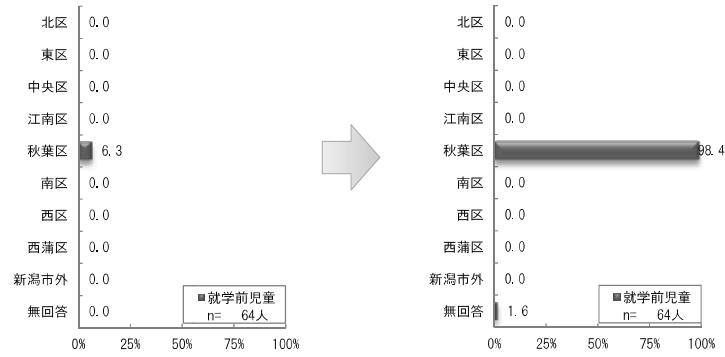
中央区



江南区

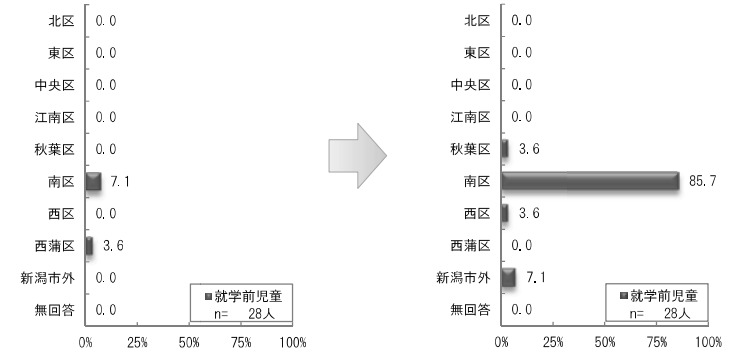


秋葉区

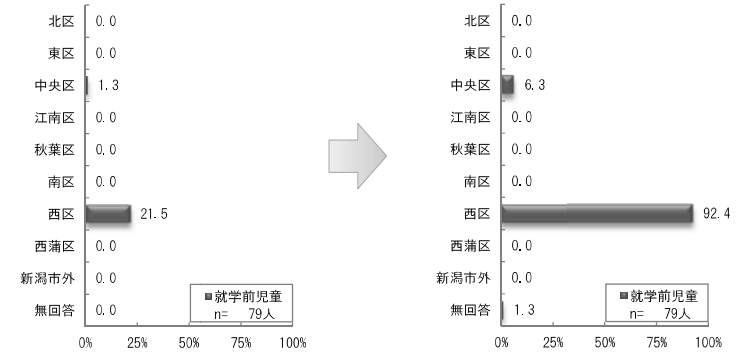


新潟市

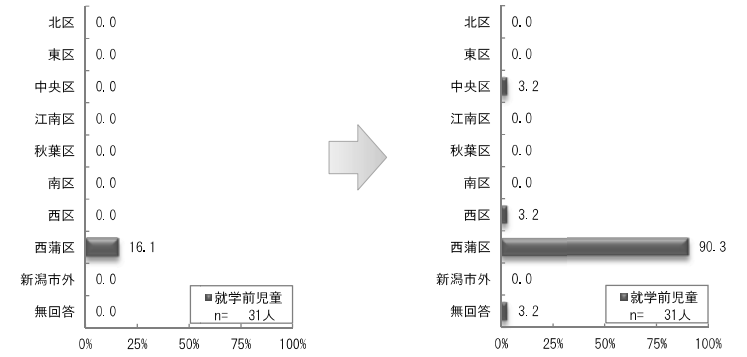
南区



西区



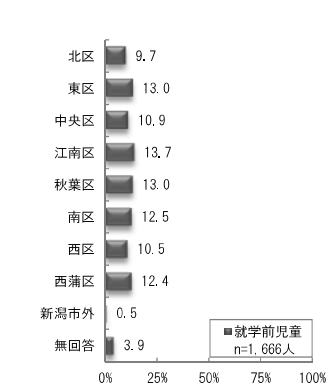
西蒲区



問 11-1.3 保育園の利用場所



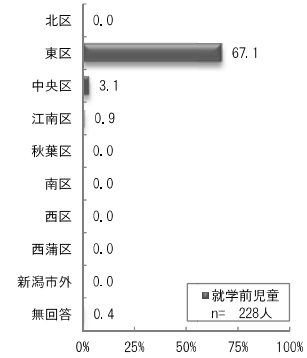
問 12.3 保育園の希望利用場所



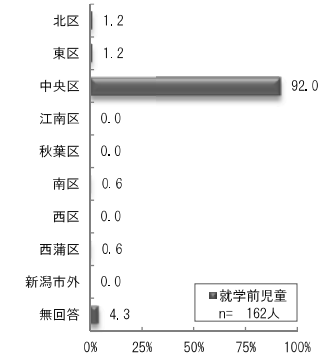
北区



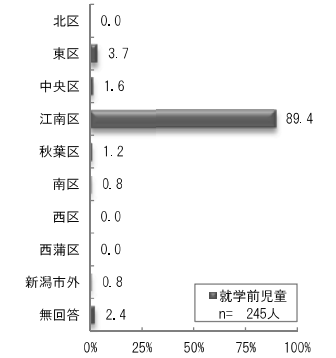
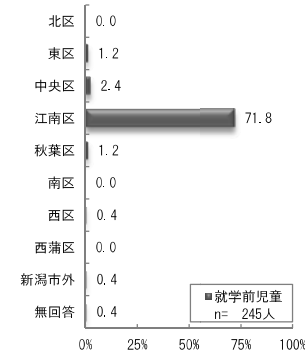
東区



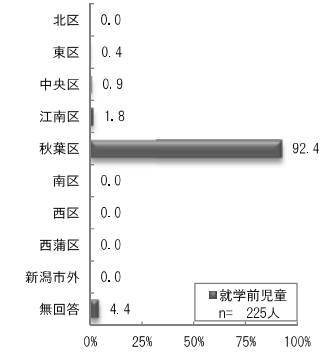
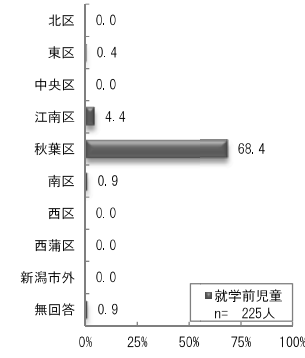
中央区



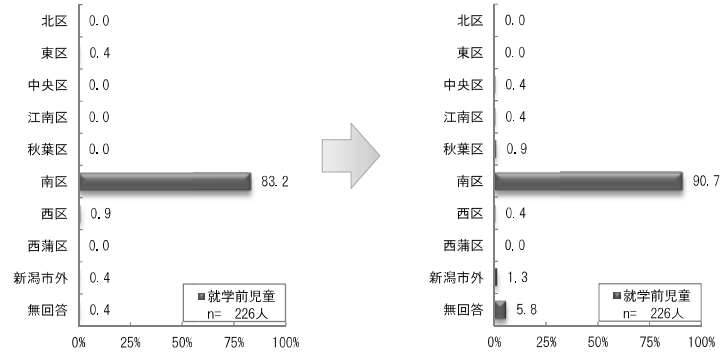
江南区



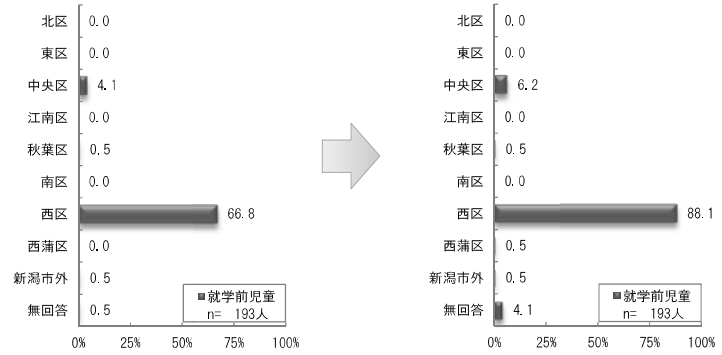
秋葉区



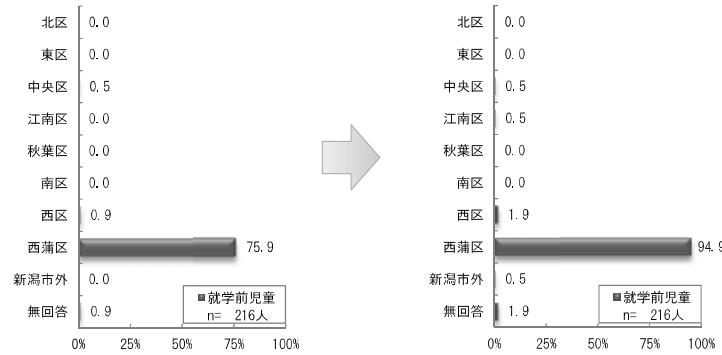
南区



西区



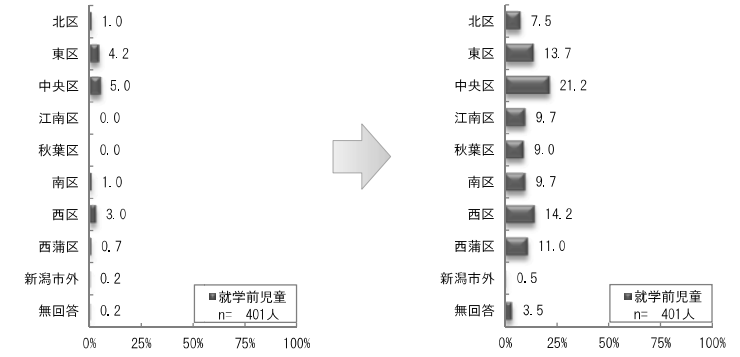
西蒲区



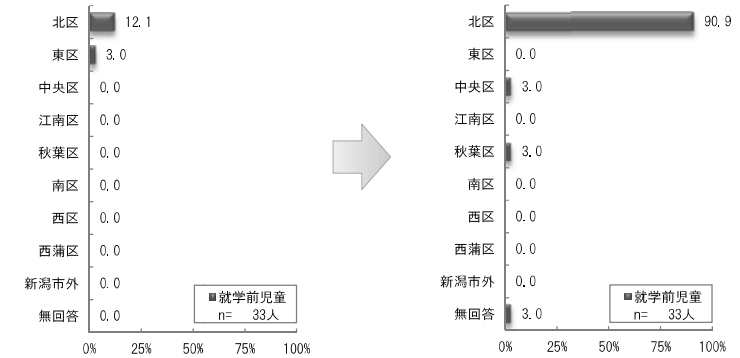
問 11-1.4 認定こども園の利用場所

問 12.4 認定こども園の希望利用場所

市全域



北区



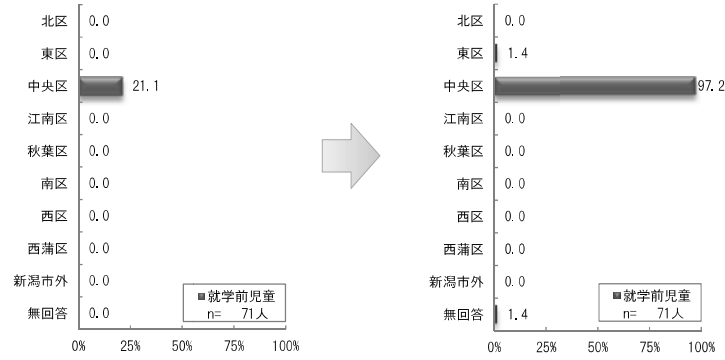
東区



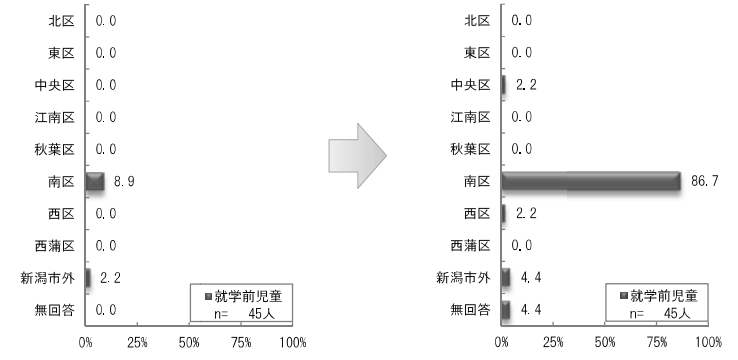
第2章 地域別の子育て支援サービスの現状と今後の希望等

新潟市

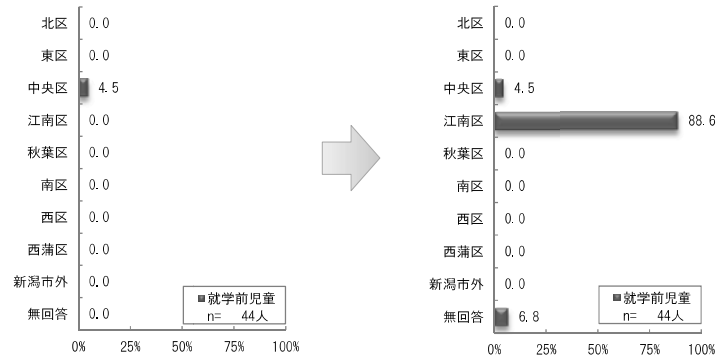
中央区



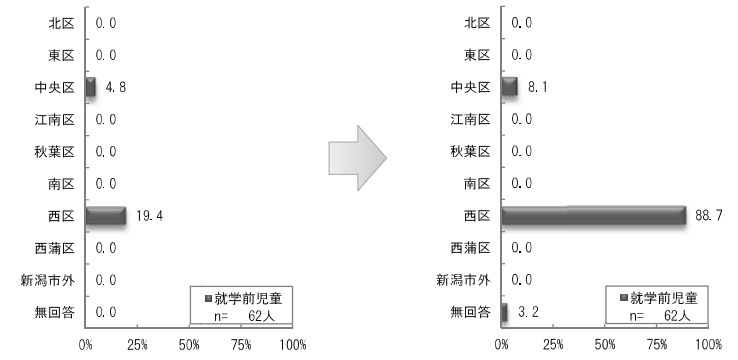
南区



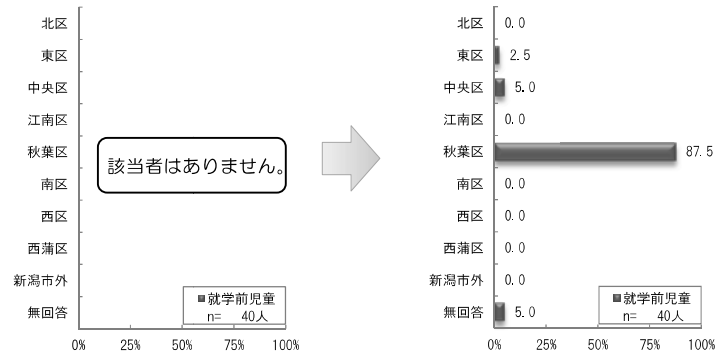
江南区



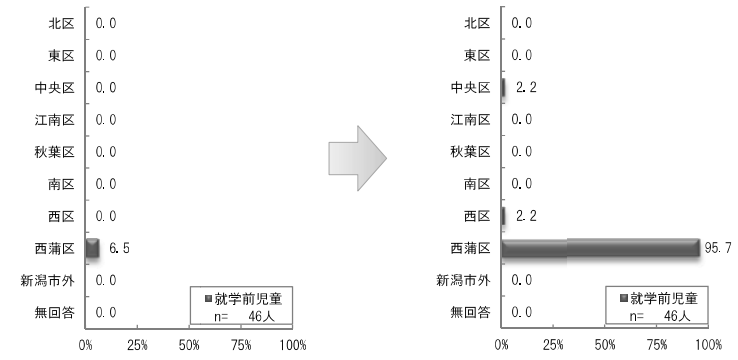
西区



秋葉区



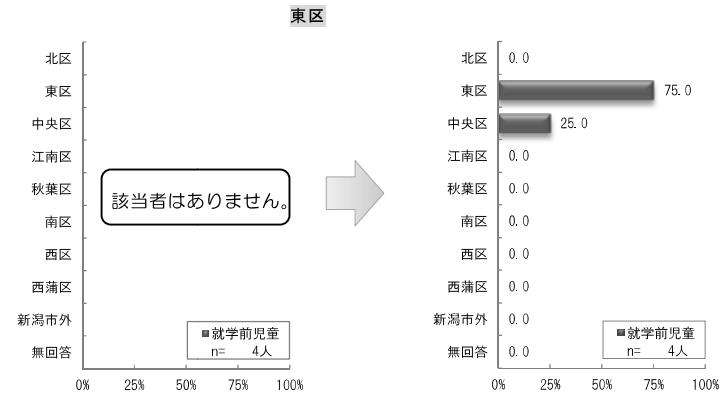
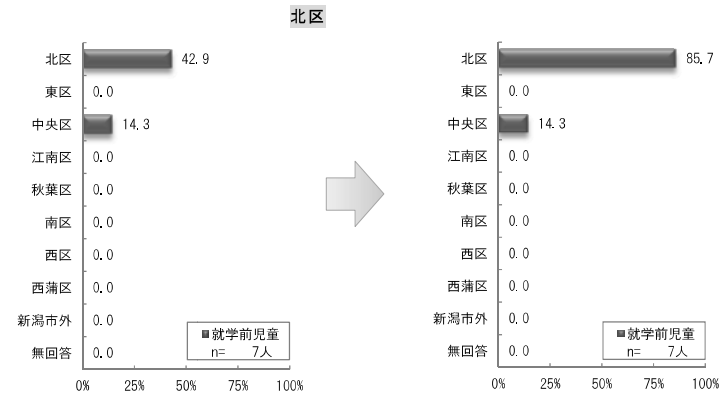
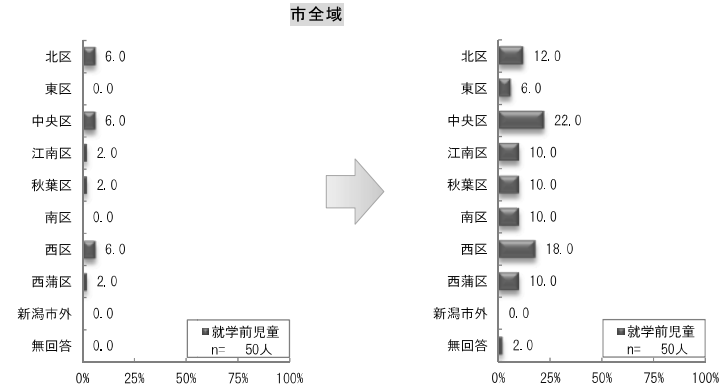
西蒲区



第2章 地域別の子育て支援サービスの現状と今後の希望等

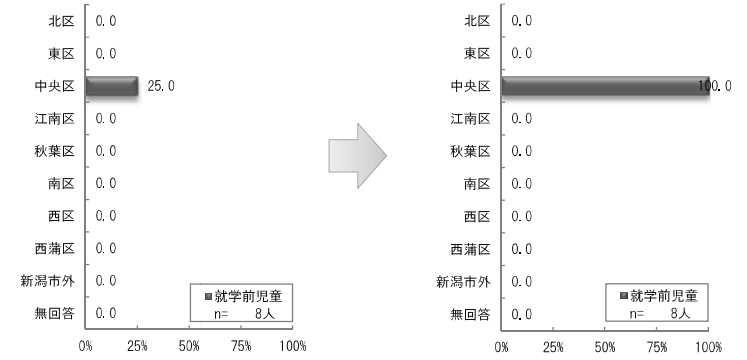
問 11-1.5 認可外保育施設の利用場所

問 12.5 認可外保育施設の希望利用場所

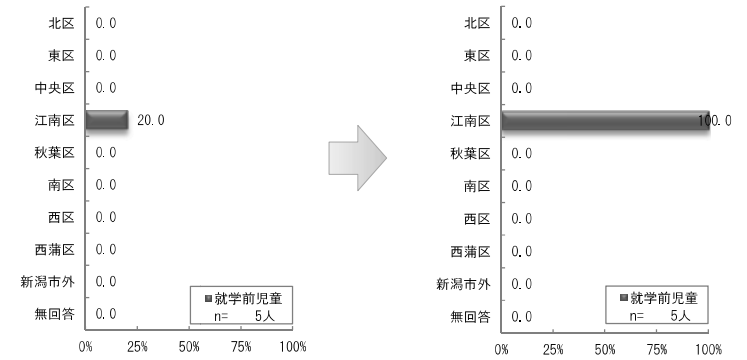


新潟市

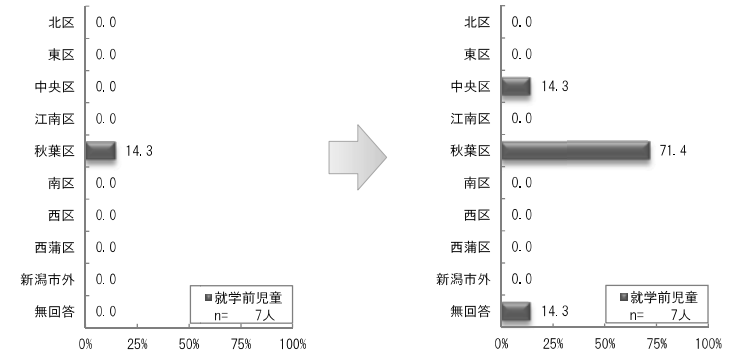
中央区



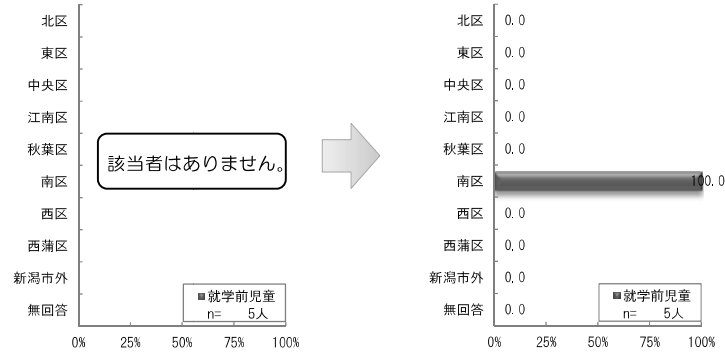
江南区



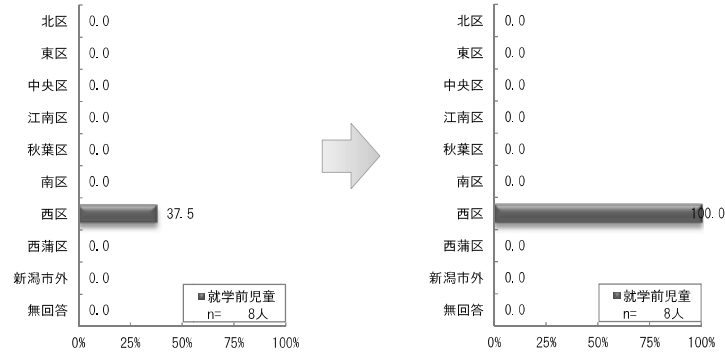
秋葉区



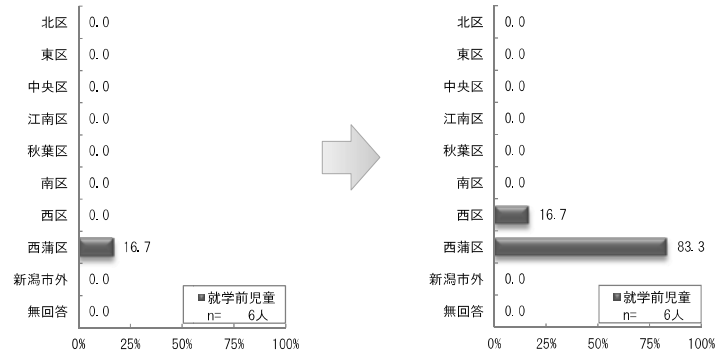
南区



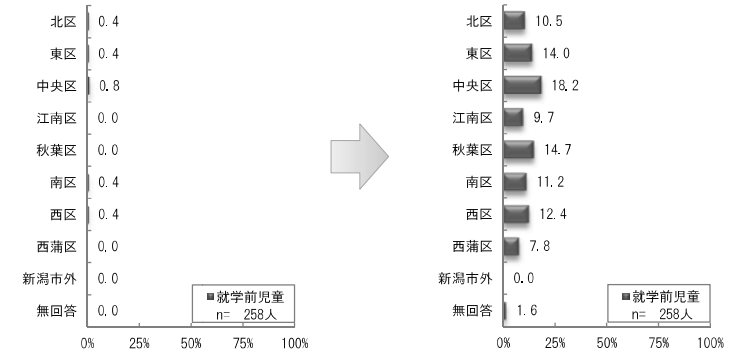
西区



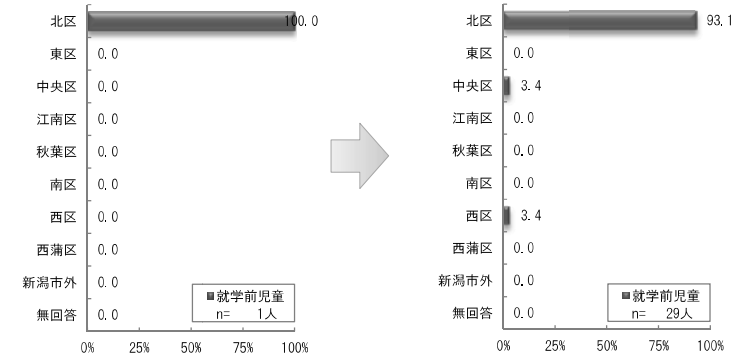
西蒲区



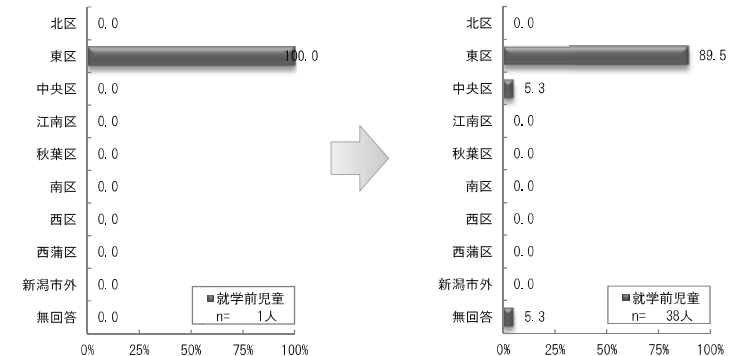
市全域



北区

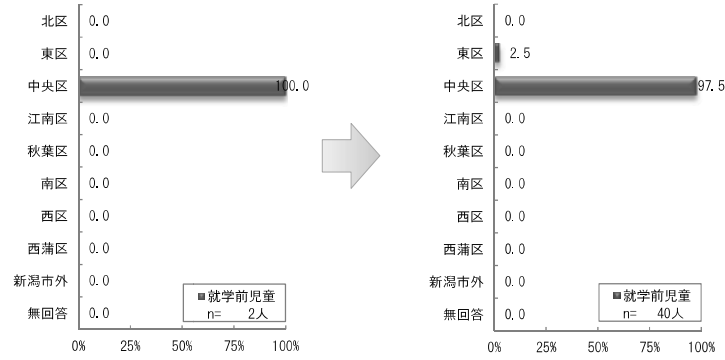


東区

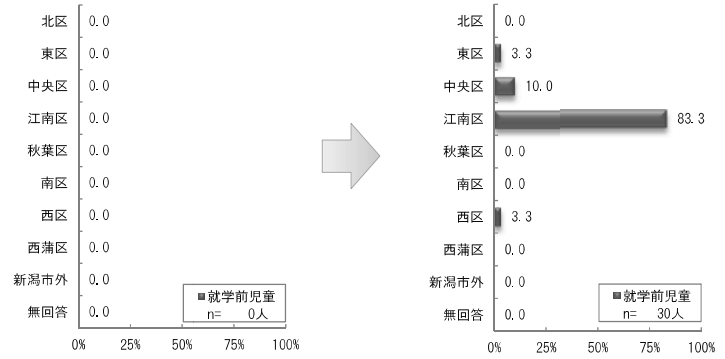


第2章 地域別の子育て支援サービスの現状と今後の希望等

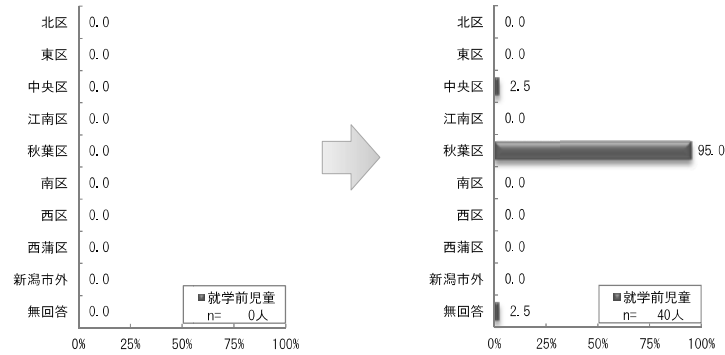
中央区



江南区

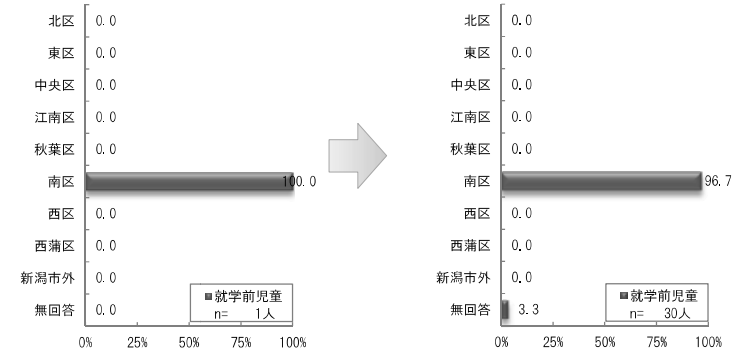


秋葉区

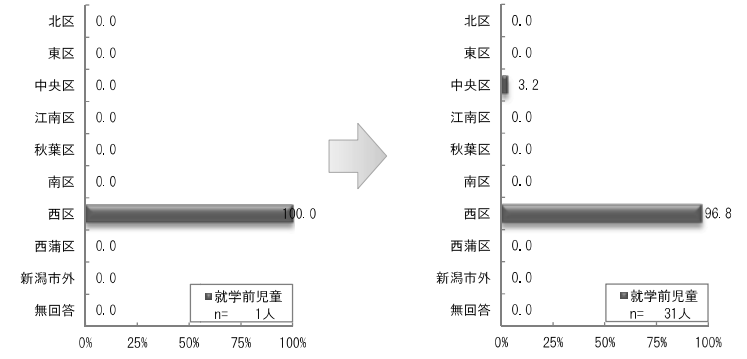


新潟市

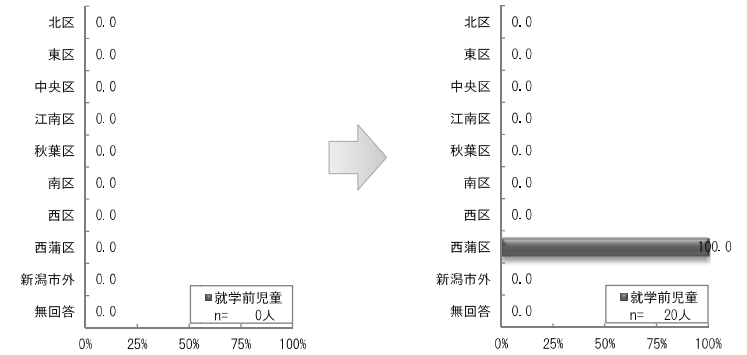
南区



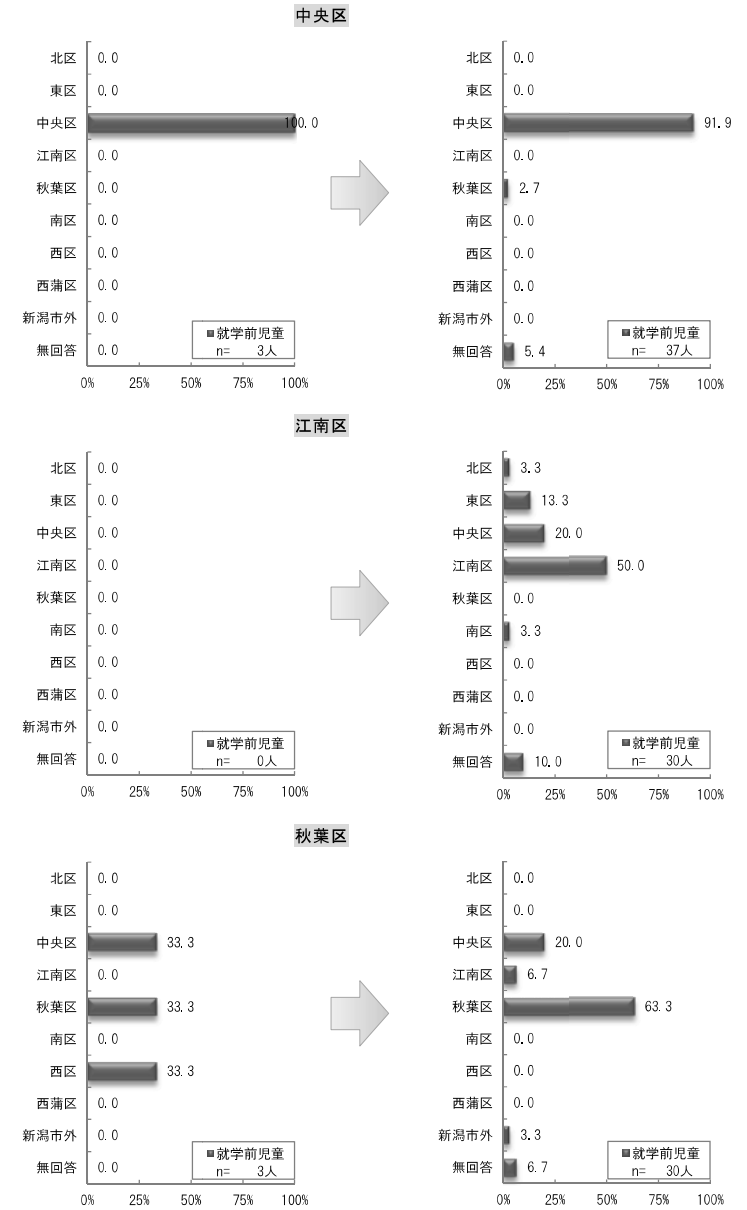
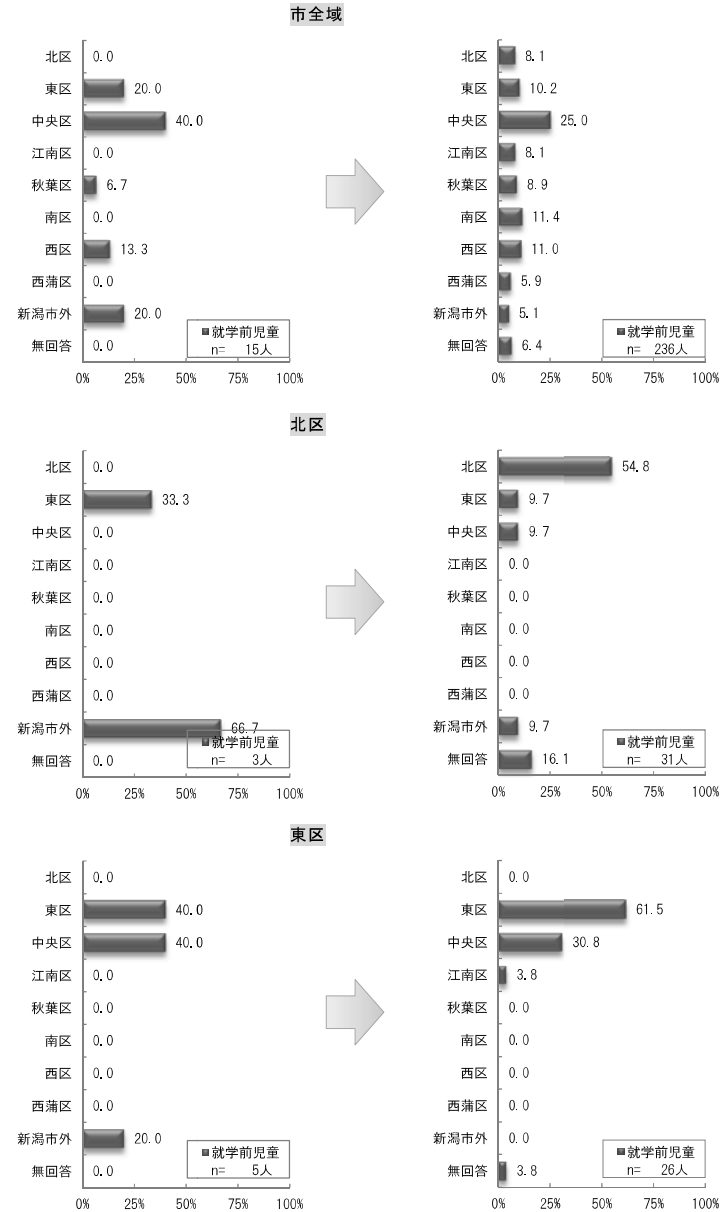
西区



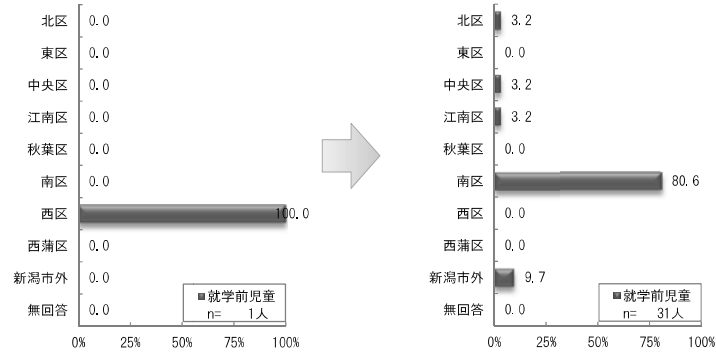
西蒲区



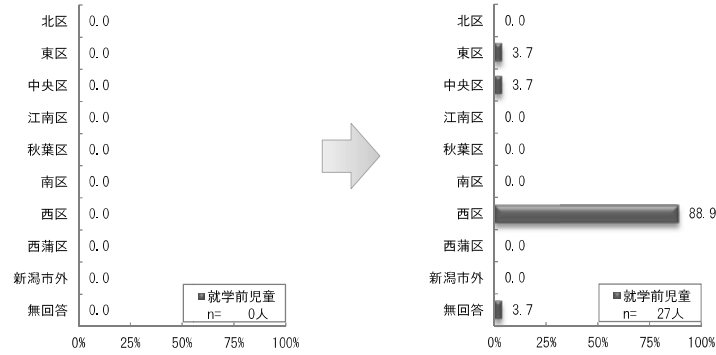
問 11-1.7 事業所内保育施設の利用場所 問 12. 事業所内保育施設の希望利用場所



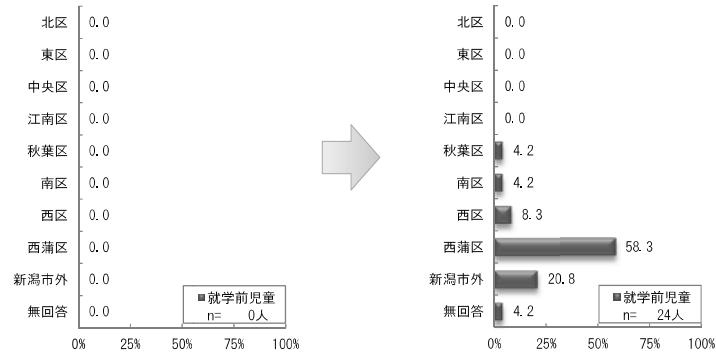
南区



西区



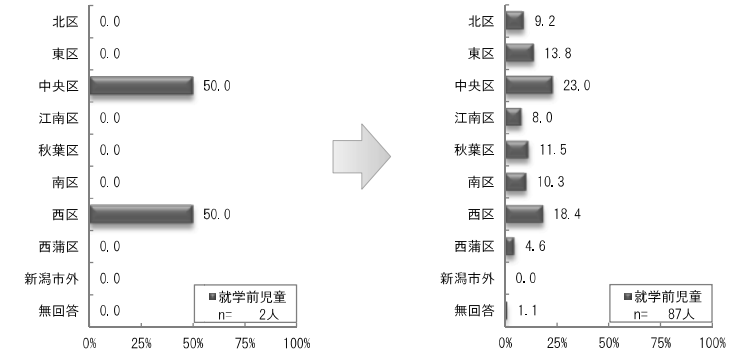
西蒲区



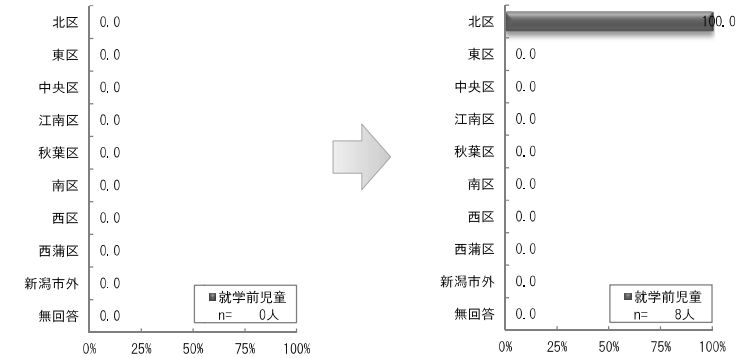
問 11-1.8 居宅訪問型保育の利用場所

問 12.8 居宅訪問型保育の希望利用場所

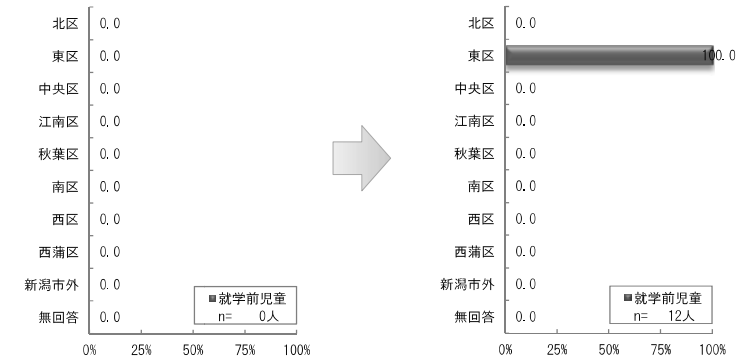
市全域



北区

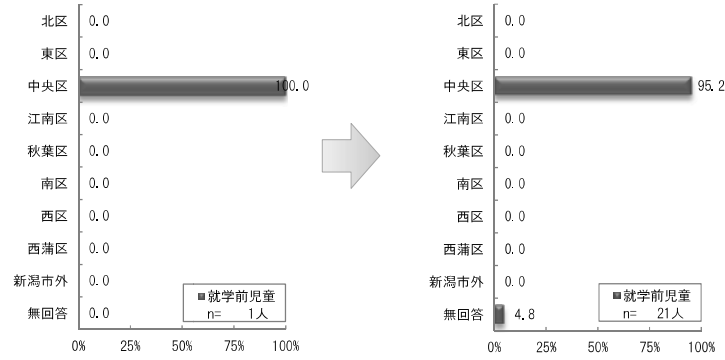


東区

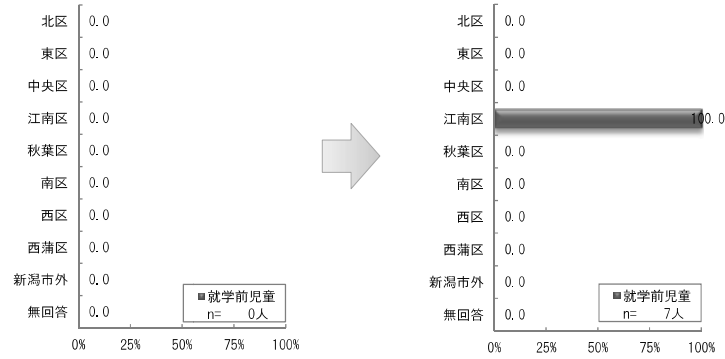


第2章 地域別の子育て支援サービスの現状と今後の希望等

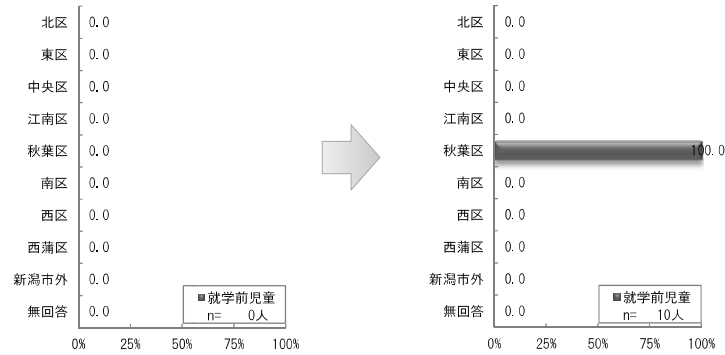
中央区



江南区

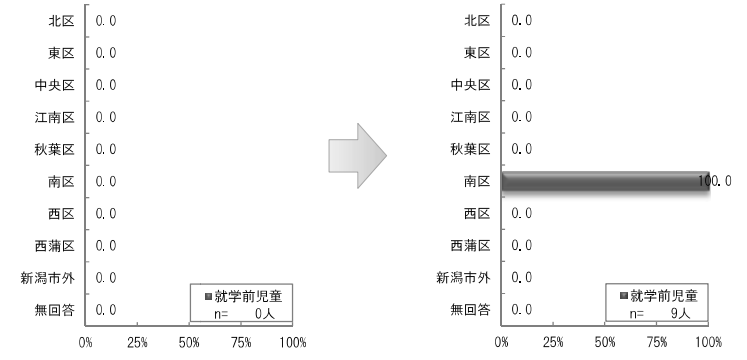


秋葉区

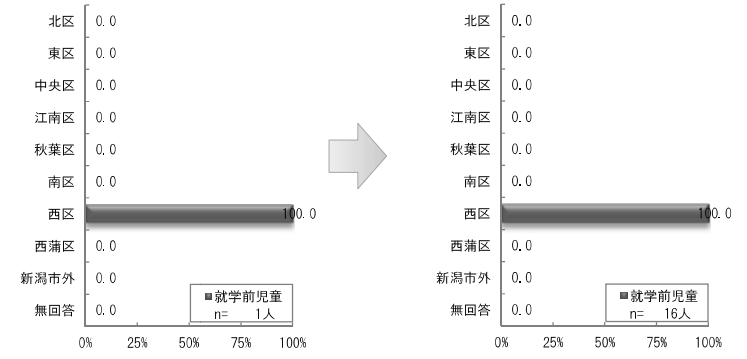


新潟市

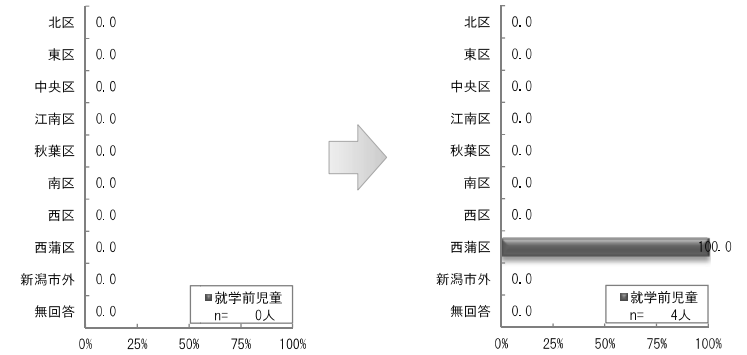
南区



西区

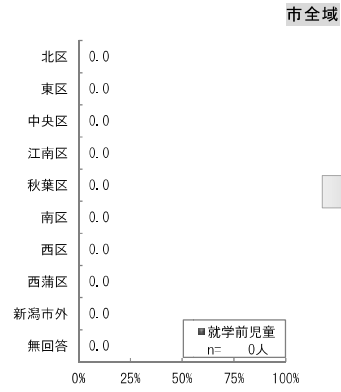


西蒲区

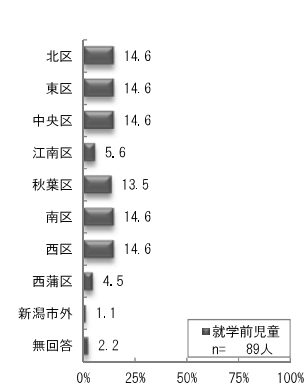


第2章 地域別の子育て支援サービスの現状と今後の希望等

問 11-1.9 家庭的保育の利用場所



問 12.9 家庭的保育の希望利用場所



北区

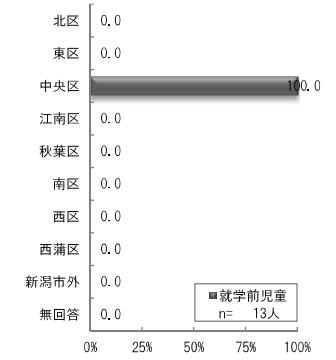


東区

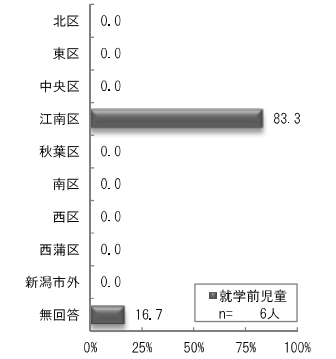


新潟市

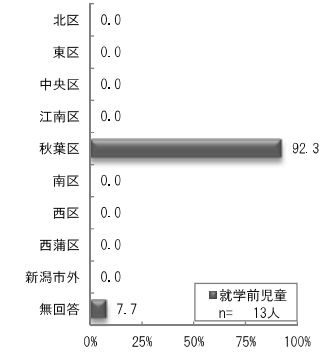
中央区



江南区

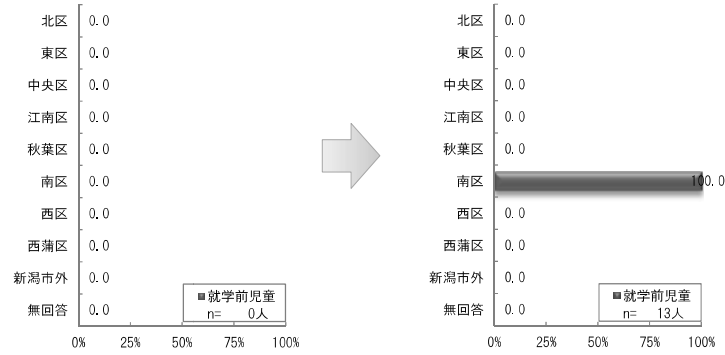


秋葉区

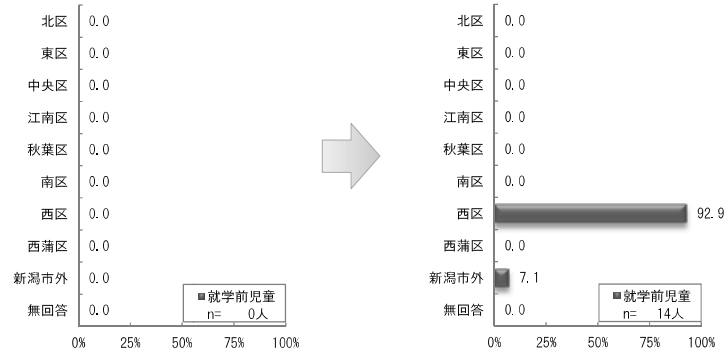


第2章 地域別の子育て支援サービスの現状と今後の希望等

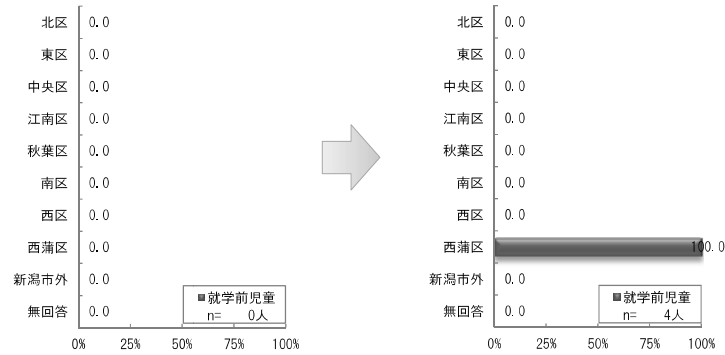
南区



西区



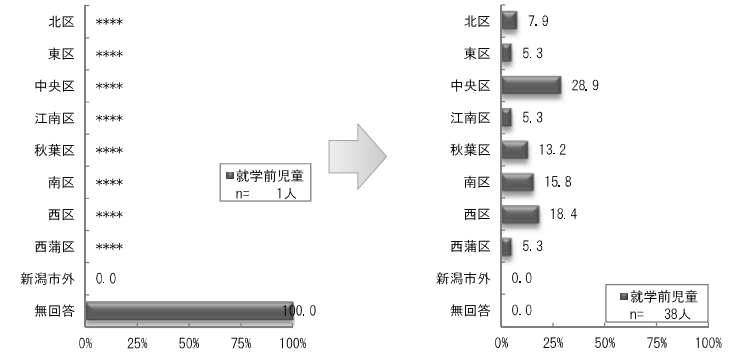
西蒲区



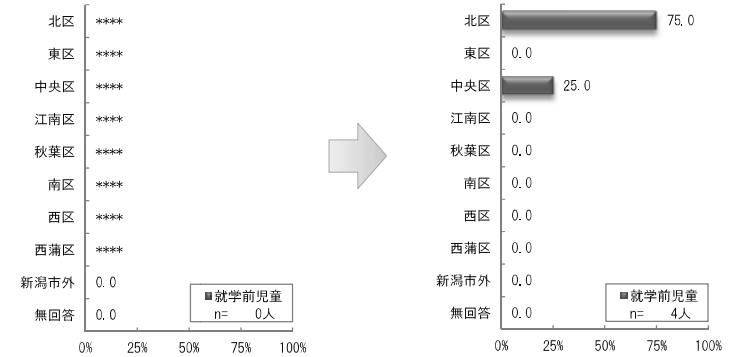
新潟市

問 11-1.10 自治体の認証保育施設の利用場所 問 12.10 自治体の認証保育施設希望利用場所

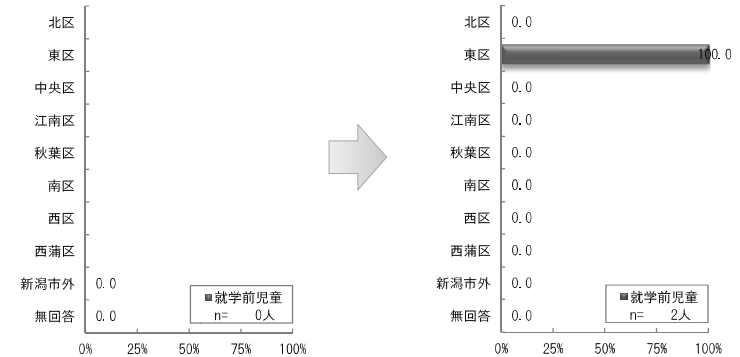
市全域



北区

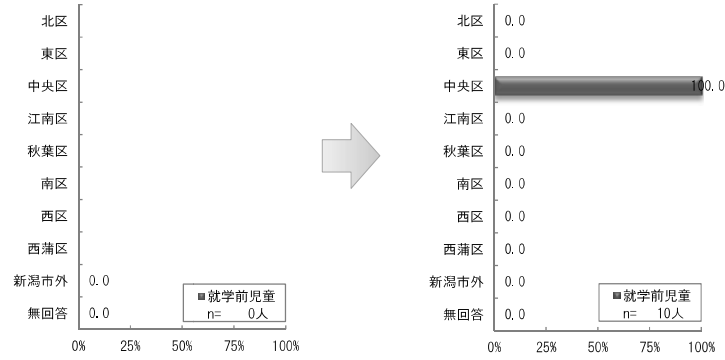


東区

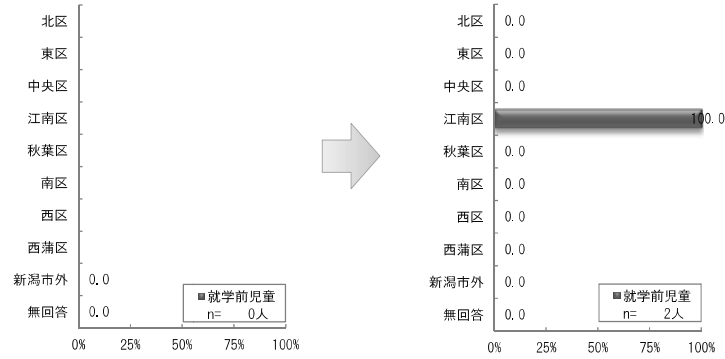


第2章 地域別の子育て支援サービスの現状と今後の希望等

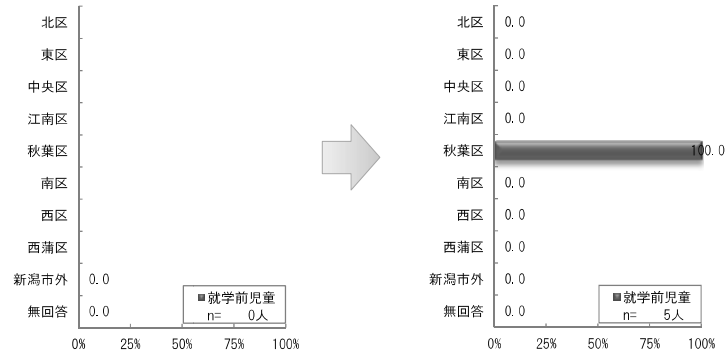
中央区



江南区

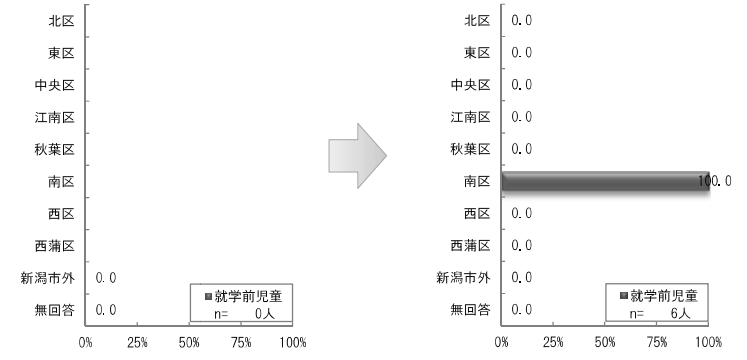


秋葉区

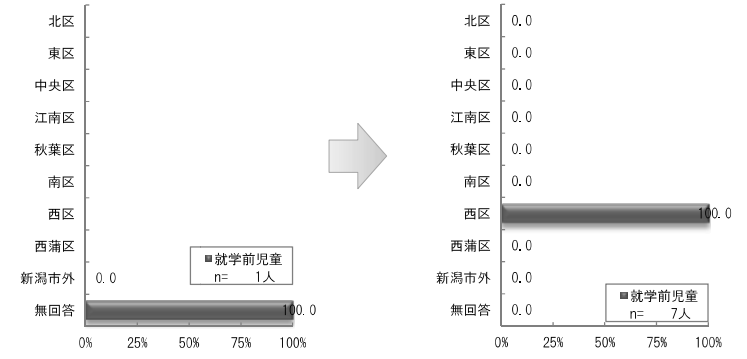


新潟市

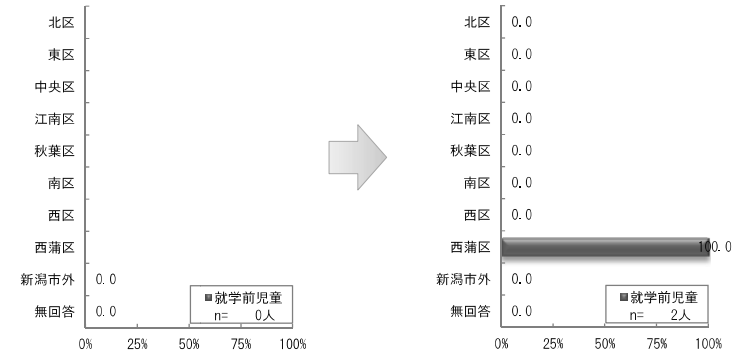
南区



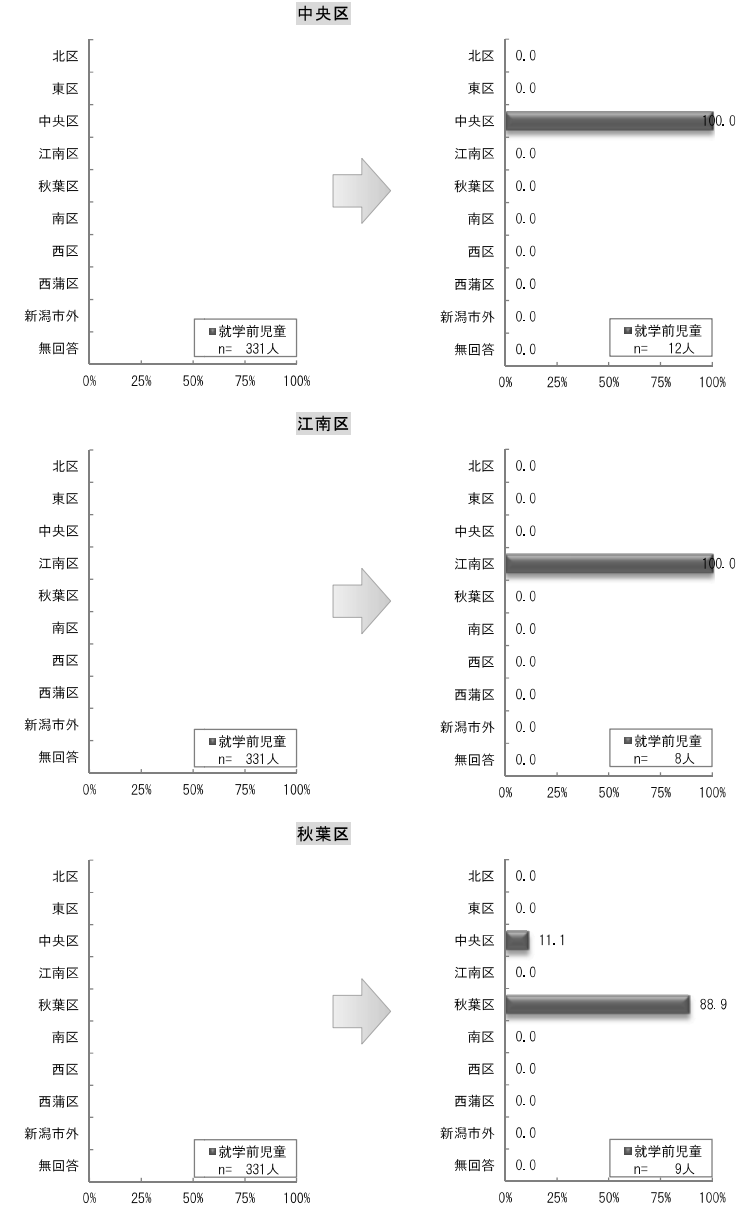
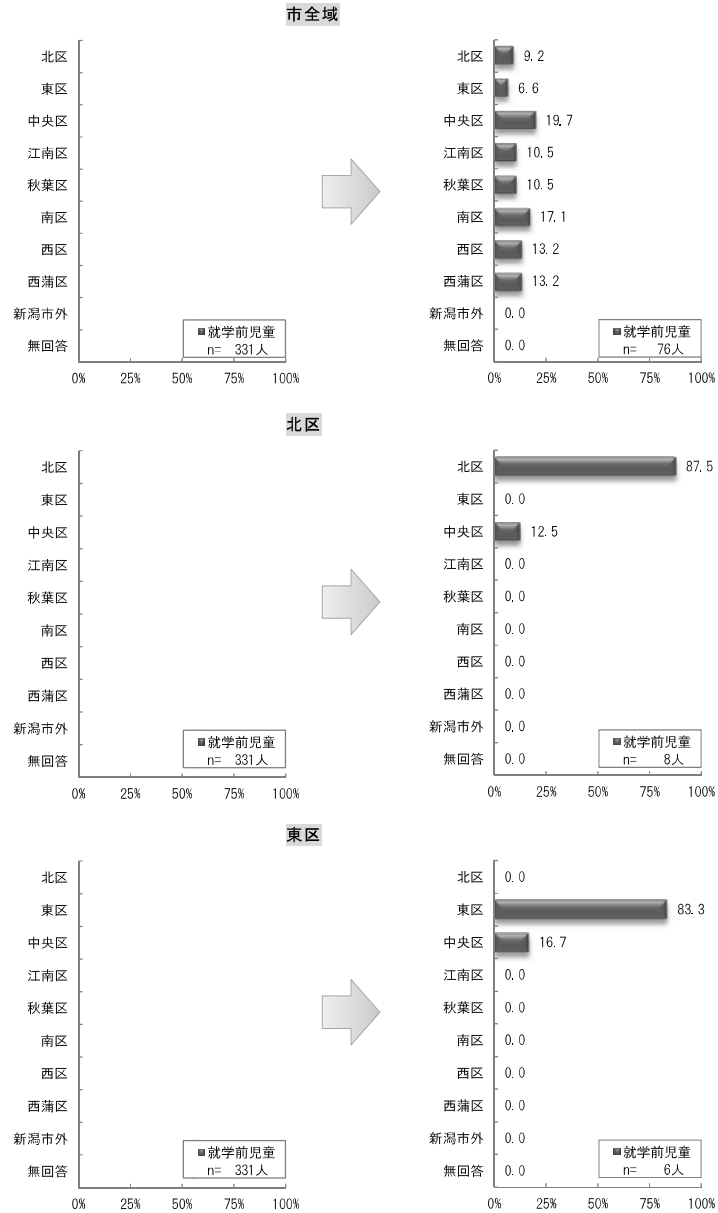
西区

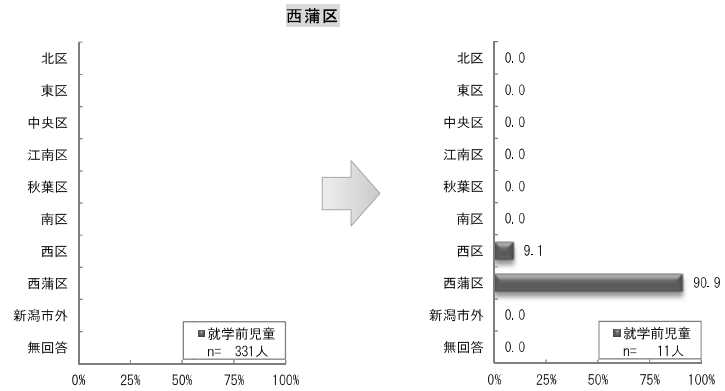
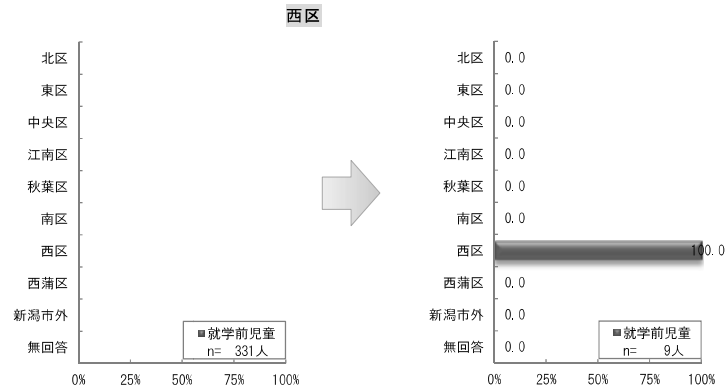
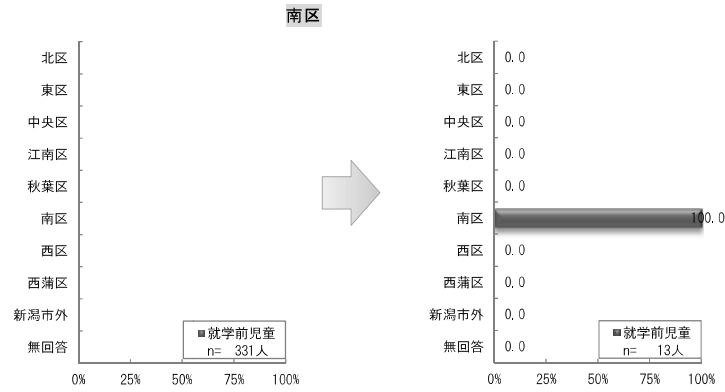


西蒲区



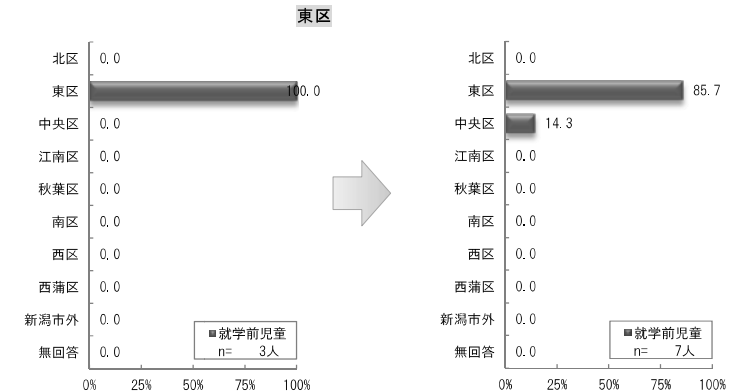
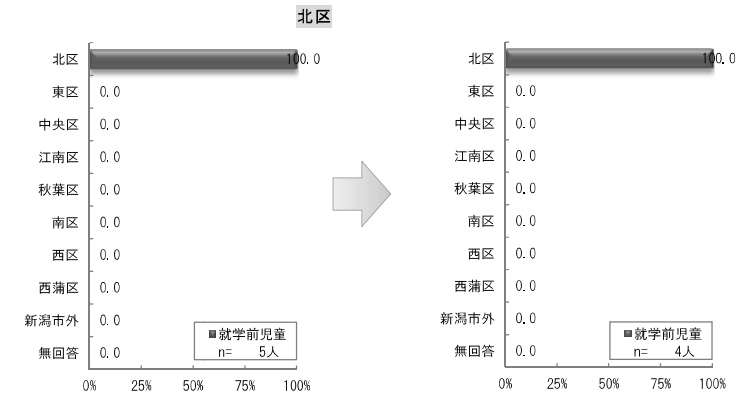
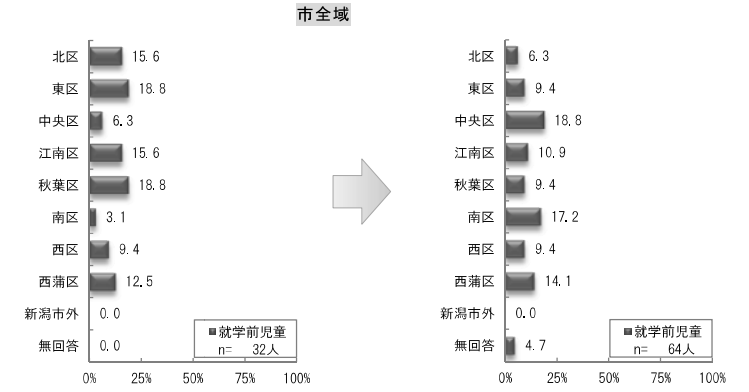
問 12.11 小規模な保育施設の希望利用場所





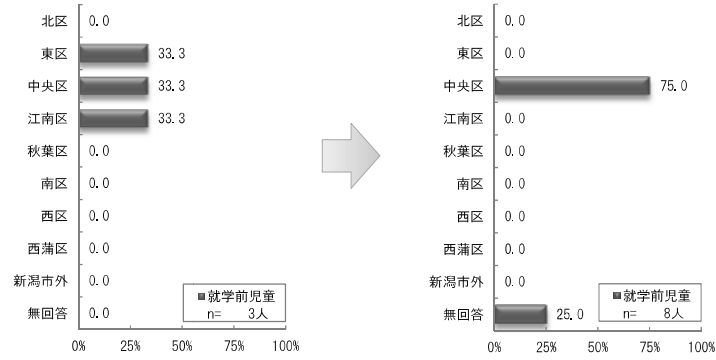
問 11-1.1 その他の利用場所

問 12.12 その他の希望利用場所

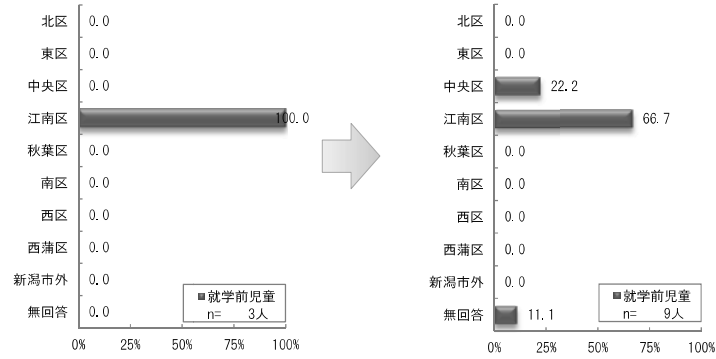


第2章 地域別の子育て支援サービスの現状と今後の希望等

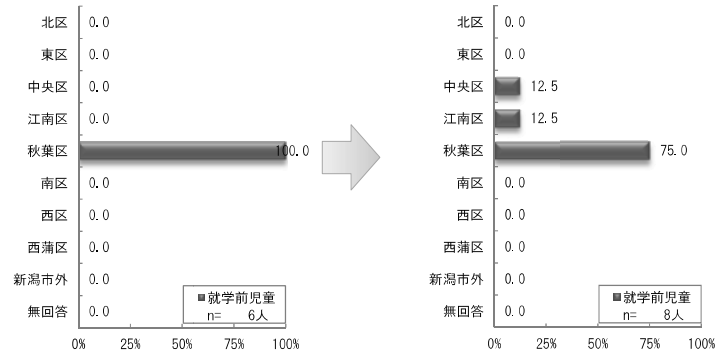
中央区



江南区

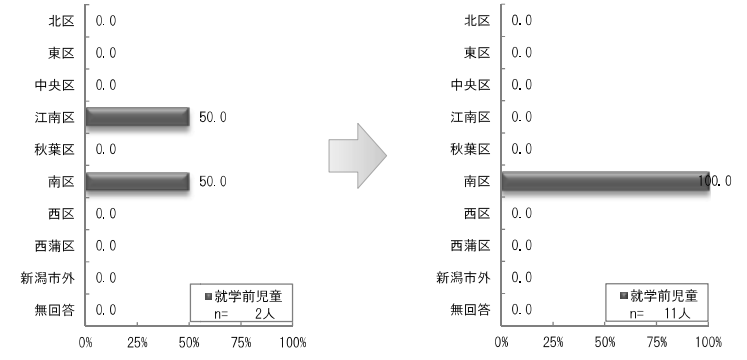


秋葉区

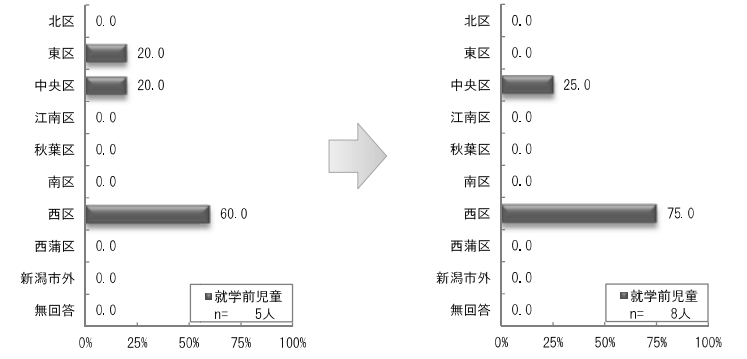


新潟市

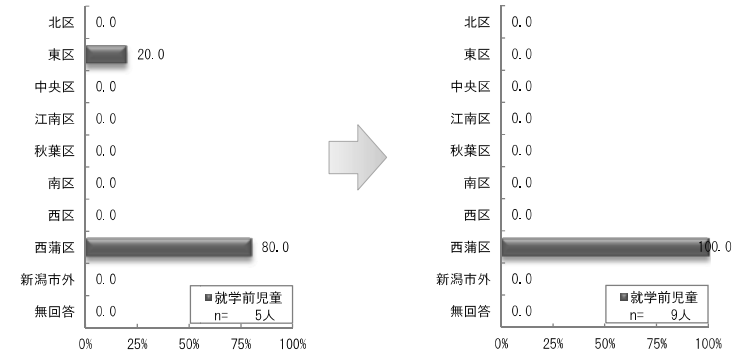
南区



西区



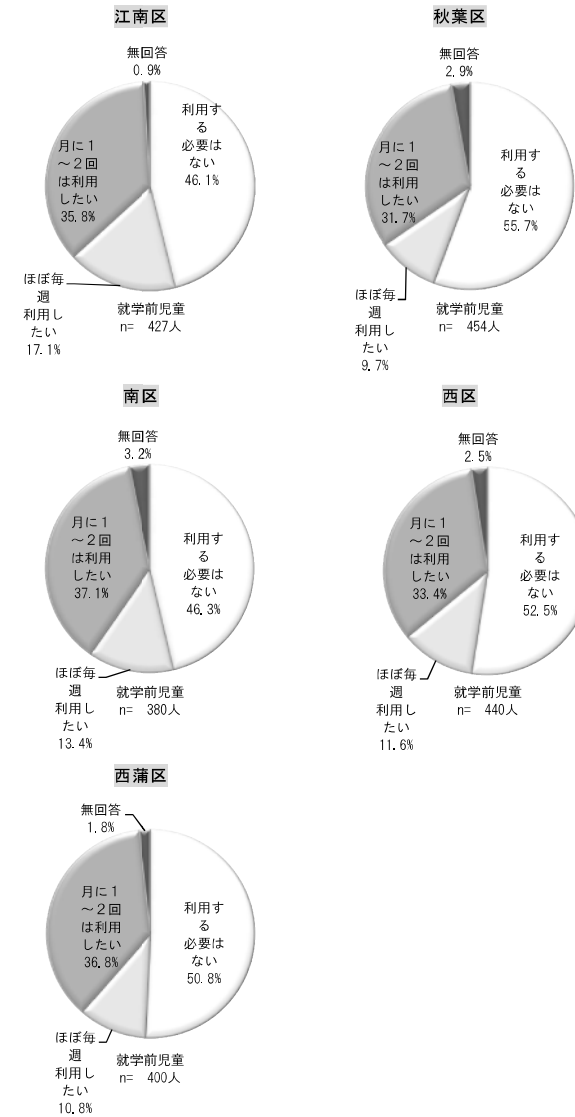
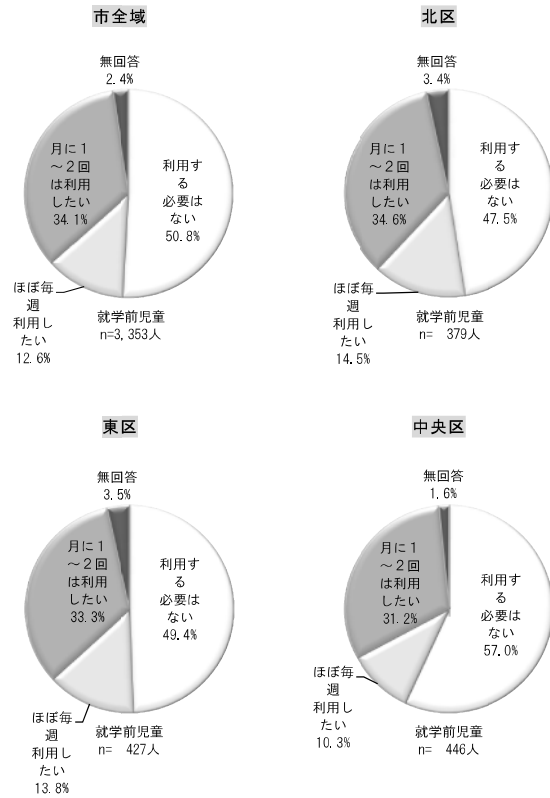
西蒲区



(2) 休日の教育・保育事業の利用意向

土曜日の利用希望について、すべての区において「利用する必要はない」(46.1~57.0%)、「月に1~2回は利用したい」(31.2~37.1%)、「ほぼ毎週利用したい」(9.7~17.1%)の順となっています。利用希望は、江南区の52.9%が最も高く、秋葉区の41.4%が最も低くなっています。

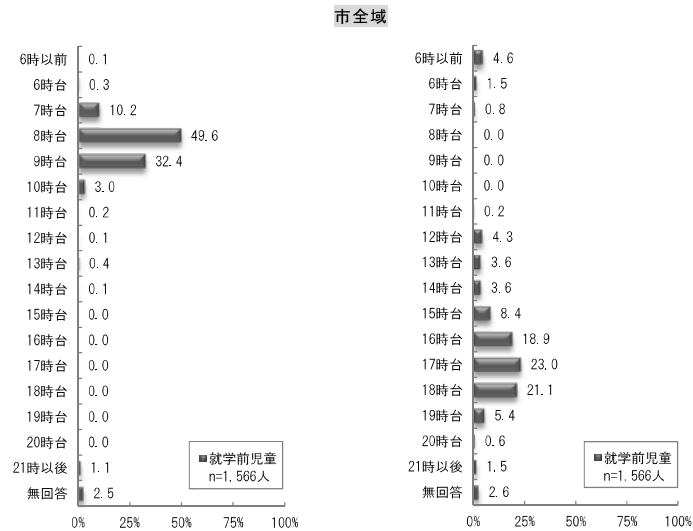
問 13(1) 土曜日の利用希望



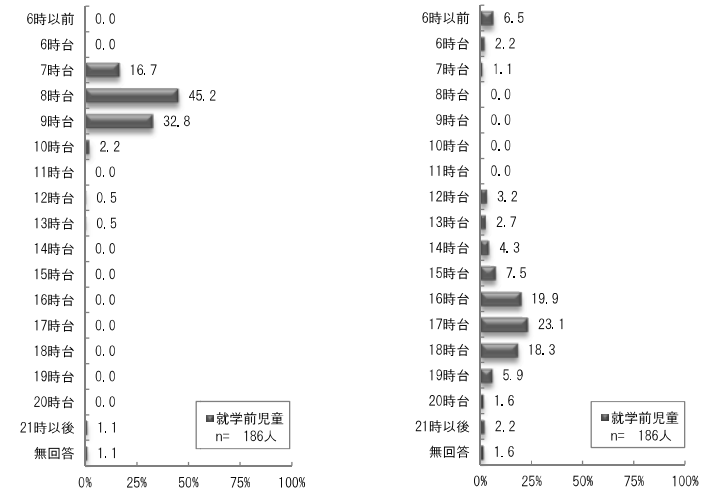
土曜日の利用希望開始時間をみると、すべての区において「8時台」(44.3～55.8%)、「9時台」(28.8～36.2%)、「7時台」(6.5～16.7%)の順となっています。利用希望終了時間をみると、すべての区において概ね「12時台～19時台」の希望となっています。最も希望の多い時間帯は、秋葉区で「16時台」(24.5%)、北区・中央区・江南区・南区・西蒲区で「17時台」(22.2～29.5%)、東区・西区で「18時台」(21.9～23.7%)となっています。

問 13(1).1 土曜日の利用希望開始時間

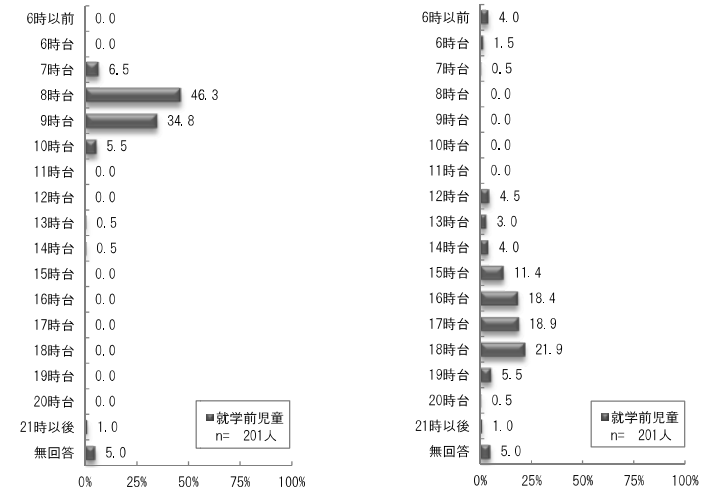
問 13(1).2 土曜日の利用希望終了時間



北区



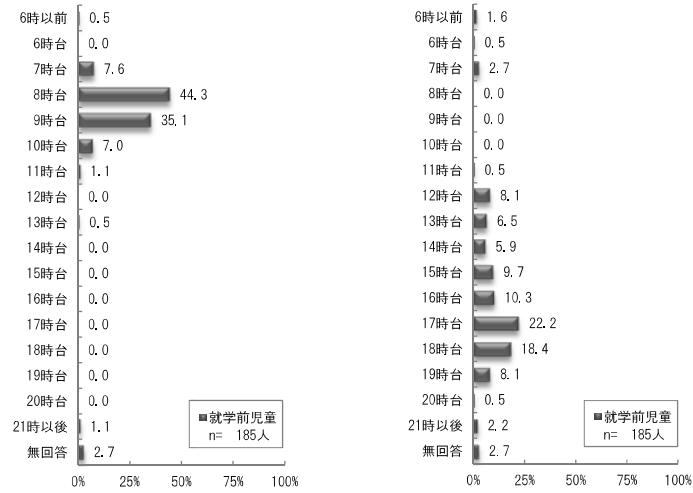
東区



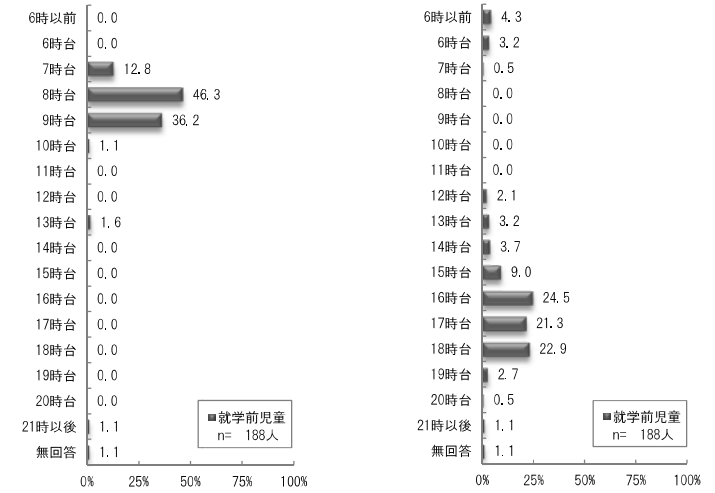
第2章 地域別の子育て支援サービスの現状と今後の希望等

新潟市

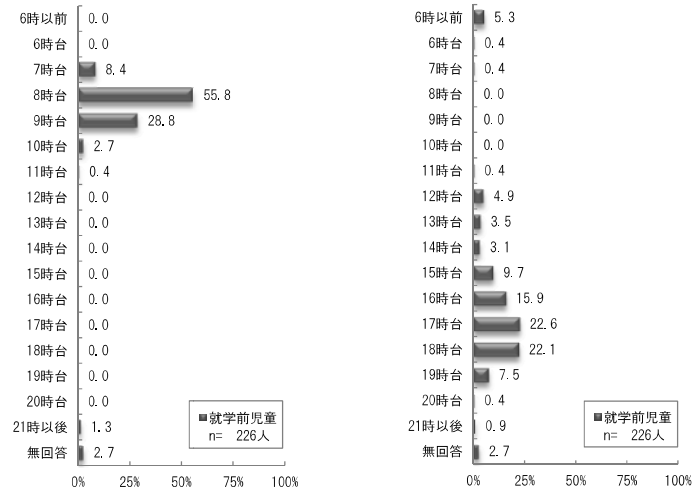
中央区



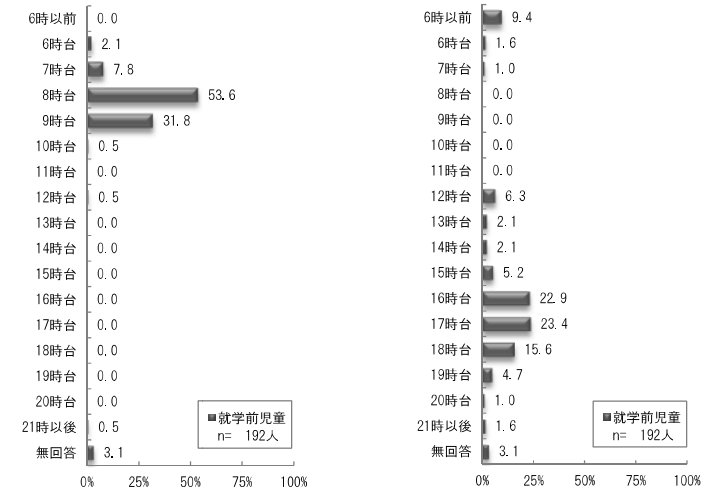
秋葉区



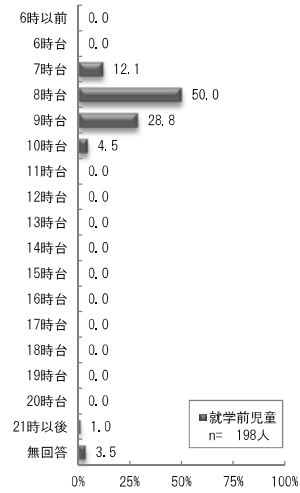
江南区



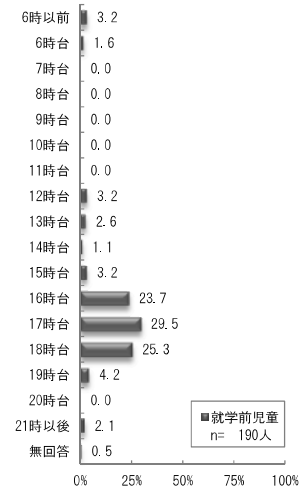
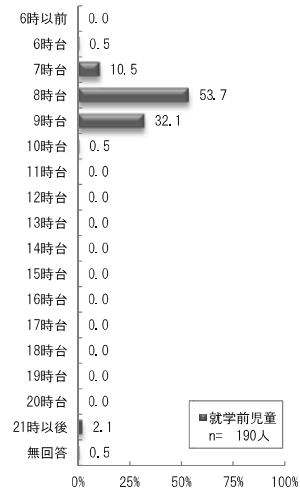
南区



西区

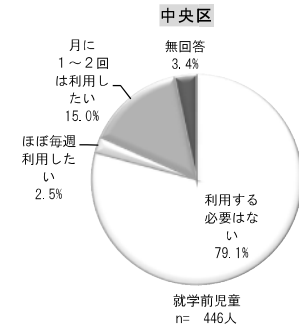
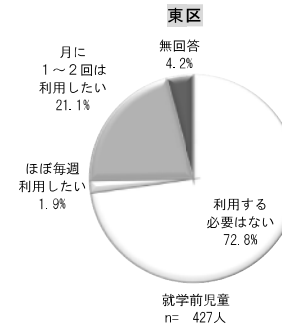
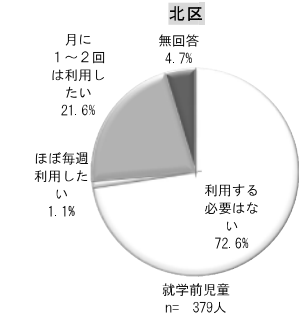
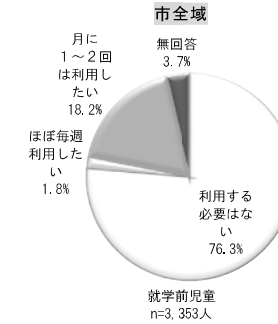


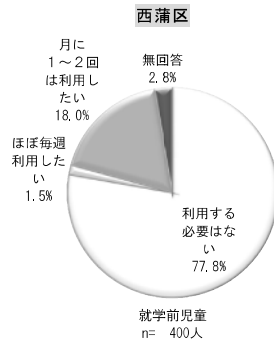
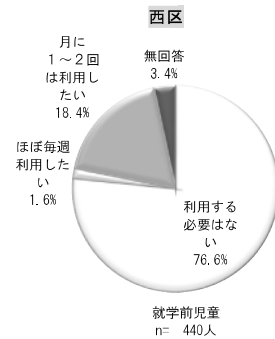
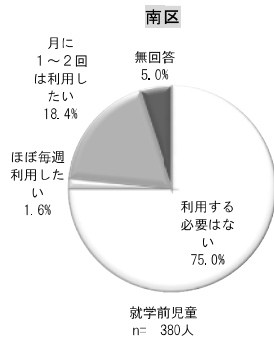
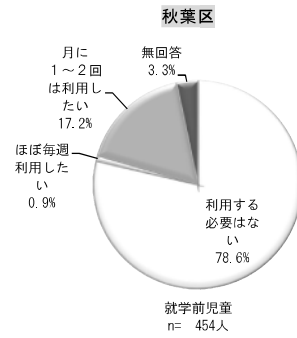
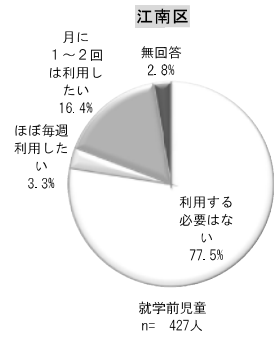
西蒲区



土曜日の利用希望について、すべての区において「利用する必要がない」(72.6～79.1%)、「月に1～2回は利用したい」(15.0～21.6%)、「ほぼ毎週利用したい」(0.9～3.3%)の順となっています。利用希望は、東区の23.0%が最も高く、中央区の17.5%が最も低くなっています。

問13(2) 日曜・祝日の利用希望

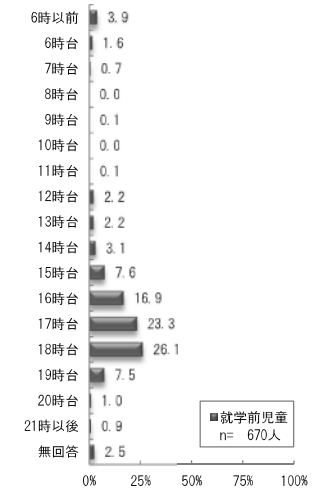
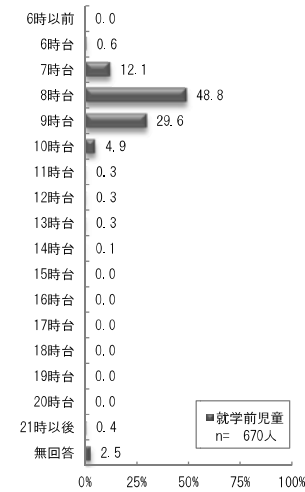




日曜・祝日の利用希望開始時間をみると、すべての区において「8時台」(42.3~55.7%)、「9時台」(25.0~34.7%)が1位と2位となっています。北区・中央区・江南区・秋葉区・南区・西区・西蒲区で「7時台」(10.5~15.9%)、東区・中央区で「10時台」(8.2~11.5%)が3位となっています。利用希望終了時間をみると、すべての区において概ね「12時台~19時台」の希望となっています。最も希望の多い時間帯は、南区・西蒲区で「17時台」(25.0~29.5%)、北区・東区・中央区・江南区・秋葉区・西区で「18時台」(21.8~31.8%)となっています。

問 13(2).1 日曜・祝日の利用希望開始時間 問 13(2).2 日曜・祝日の利用希望終了時間

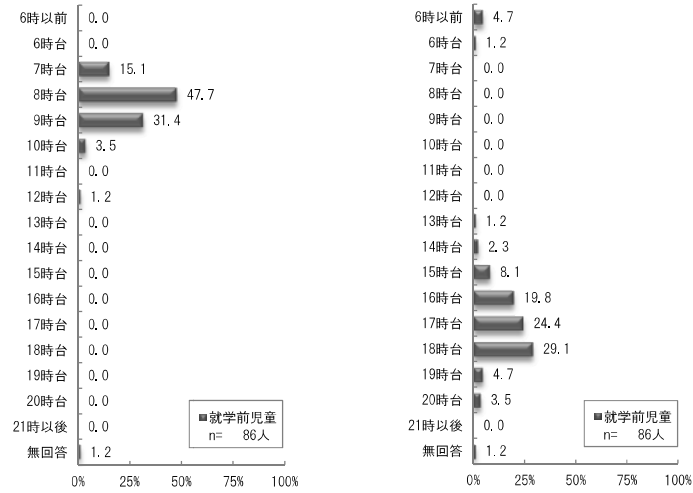
市全域



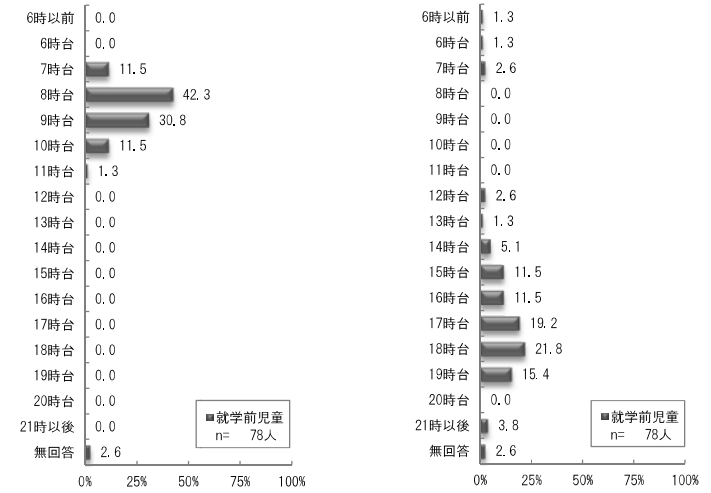
第2章 地域別の子育て支援サービスの現状と今後の希望等

新潟市

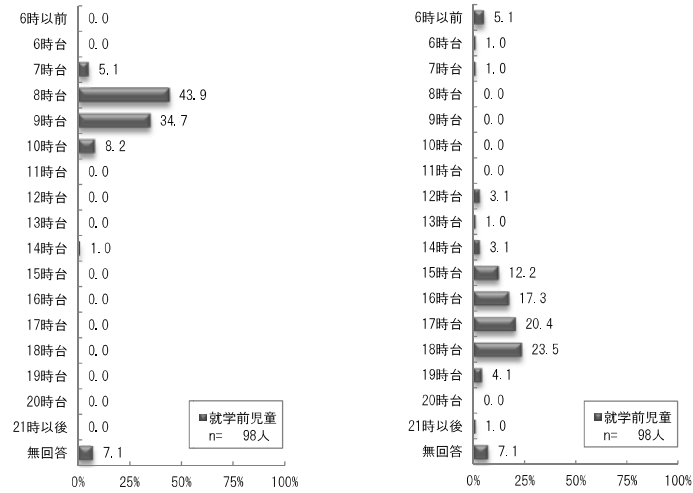
北区



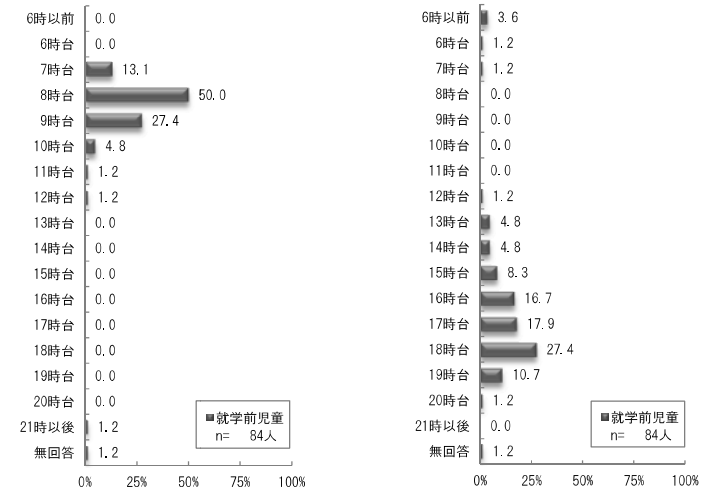
中央区



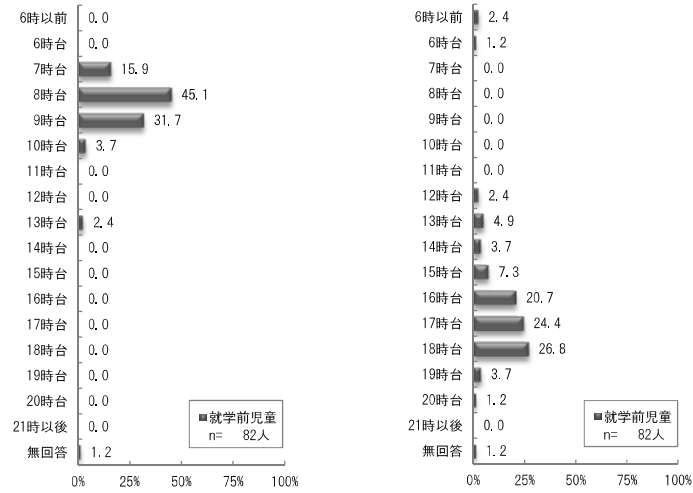
東区



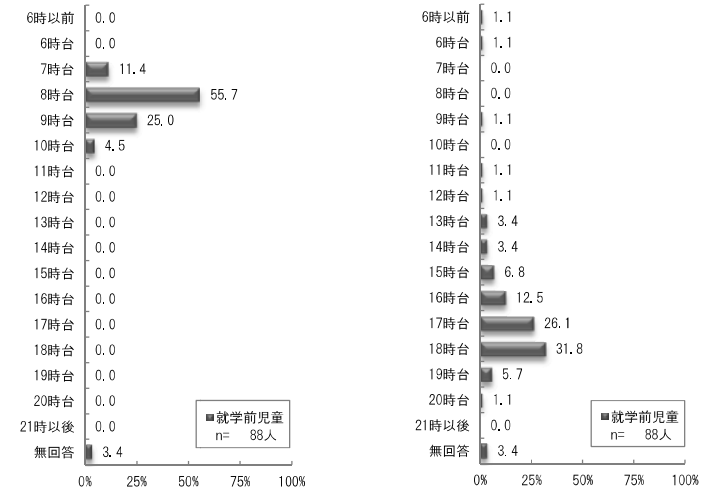
江南区



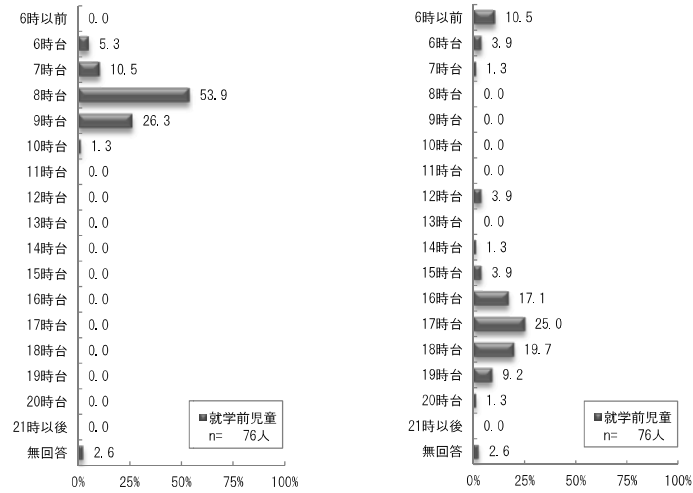
秋葉区



西区



南区



西蒲区

