

表1-1-3-2 過去10年間の観測値

観測地点名：新潟地方気象台

年	気温					相対湿度			降水量(mm)					最深積雪		降雪の深さ		
	平均	最高気温		最低気温		平均	最小		合計	日最大		最大1時間		合計	日最大			
		℃	℃	起日	℃		起日	%		%	日	mm	mm		起日	mm	起日	cm
平成 19	14.4	36.5	8/3	-1.8	2/26*	69	14	4/29	1748.5	83.0	8/28	75.0	8/28	6	3/8	16	5	3/7
平成 20	14.2	34.8	8/3	-3.2	2/13	69	18	5/6	1530.0	65.5	8/19	34.0	8/19	10	1/27 *	76	12	1/25
平成 21	14.1	36.3	7/15	-4.1	1/25	69	13	4/30	1792.5	63.5	8/7	18.5	8/7	21	1/26	105	21	2/17
平成 22	14.4	35.1	8/11*	-3.7	2/4	72	15	6/4	2072.0	99.0	9/12	35.0	7/28	81	2/5	253	50	2/4
平成 23	13.9	37.3	7/20	-2.8	1/31*	71	17	4/1	1858.0	103.5	7/29	44.5	7/30	35	1/17*	200	18	1/14
平成 24	13.8	36.2	9/17	-4.2	2/19*	72	22	10/14	1810.0	70.5	10/23	33.5	10/23	71	2/17	304	48	2/17
平成 25	13.8	35.1	8/17	-3.8	2/25	73	11	5/9	2327.0	113.0	8/20	54.0	7/31	16	12/9	132	16	12/9
平成 26	13.7	36.1	7/26	-4.4	2/12*	72	13	5/7	1984.0	125.0	7/9	30.5	7/9	24	2/9	64	20	2/8
平成 27	14.4	36.0	7/13	-3.4	2/9	72	12	4/23	1467.5	59.5	12/11	27.5	8/14	32	12/6	121	29	12/6
平成 28	14.5	35.9	8/20	-3.5	2/8	74	13	4/16	1499.0	51.5	7/27	23.5	7/27	36	1/24	115	22	1/24
平年値	13.9					71			1821.0					36		217	24	

年	風速							日降水 <sub>≥</sub> 30mm 日数	雪日数 (寒候年)	霧日数	雷日数	日最大風速 ≥ 10m/s 日数
	平均	最大風速			最大瞬間風速							
		m/s	m/s	風向	起日	m/s	風向					
平成 19	3.1	14.7	西南西	5/18	30.6	西北西	1/7	12	50	1	45	30
平成 20	3.2	15.0	西	2/23	25.2	西	2/23	8	67	1	46	39
平成 21	3.2	14.3	南東	11/13	24.8	南西	4/26	12	62	3	33	41
平成 22	3.2	16.6	南東	4/12	26.3	西	11/9	13	63	4	31	47
平成 23	3.2	13.3	北西	1/29	25.7	西	1/29	10	71	5	30	30
平成 24	3.3	17.7	西南西	4/4	33.6	西南西	4/3	8	91	9	40	38
平成 25	3.3	16.4	西南西	4/7	27.0	西	4/7	20	84	3	40	34
平成 26	3.2	13.3	西南西	12/2	25.8	西	12/2	15	75	2	36	24
平成 27	3.1	15.3	南東	8/26	25.0	西	12/4	6	76	3	18	33
平成 28	3.0	13.6	西南西	10/5	24.2	西南西	10/5	6	60	8	27	23
平年値	3.3							11.0	70.8	4.7	34.8	48.5

注：「J」は20%以下の欠測があることを、「J」は20%を超える欠測があることを示します。1つの極値に対して、期間内に起日が2日以上ある場合、起日の新しい方を掲載し、日の欄に\*を付加しています。積雪、降雪量及び雪日数は寒候年(前年8月～当年7月)までの統計値です。平年値は過去30年(昭和56年～平成22年)の平均値です。



表2-1-9-5 日本赤十字社新潟県支部無線

種 類	局 数	
	157.73MHz	415.2625MHz
基 地	2局	1局
携 帯	14局	14局
車 載	8局	8局

表2-1-9-6 信越総合通信局 機材貸与

貸与品	台数	概要	担当課	連絡先
小型移動電源車	1台	単層5.5kVA。一般的なコンセントタイプ。	陸上課	平日 026-234-9984 休日 090-8559-0978
簡易無線機	10台	簡易無線機同士で通信が可能。	陸上課	同上
MCA無線機	5台	MCA無線機同士で通信が可能。	陸上課	同上
衛星携帯電話	6台		陸上課	同上
臨時災害放送局用機器	一式1台	市民向けの臨時FM放送局	放送課	平日 026-234-9938 休日 090-3145-9497
ICTユニット	一式1台	内線電話の代替用交換機、WiFiアクセスポイント、ファイ専用VoIPゲートウェイのセット。	防災対策推進室	平日 026-234-9961 休日 090-1609-3280



表2-1-10-1 新潟市消防局現勢分布

H29. 4. 1

車種	人員数	車両数	消防車両															その他の車両										
			ポンプ車	タンク車	救助工作車	はしご車	3点セット	大型化学車	大型高所放水車	化学車	指揮車	特殊災害対応車	拠点機能形成車両	特別高度工作車	大型除染システム搭載車	海水利用型消防水システム	津波・大規模風水害対策車両	指令広報車	人員輸送車	資機材搬送車	高規格救急車	救急車	予防火査察車	防火指導車	広報指導車	連絡車	船舶	
<b>総数</b>	<b>915</b>	<b>181 (3)</b>	<b>27</b>	<b>20</b>	<b>9</b>	<b>8 (3)</b>	<b>1</b>	<b>1</b>	<b>1</b>	<b>7</b>	<b>8</b>	<b>1</b>	<b>1</b>	<b>1</b>	<b>1</b>	<b>2</b>	<b>1</b>	<b>16</b>	<b>1</b>	<b>6</b>	<b>32</b>	<b>28</b>	<b>3</b>	<b>1</b>	<b>4</b>	<b>1</b>		
消防局 (計)	133	13			1					1							5			1		3		1	1			
北消防署	北本署	56	12	1	1	1		1	1		1							1		1	2	1	1					
	松浜出張所	21	4	1						1											1		1					
	岡方出張所	—	2	1																	1							
	(計)	77	18	3	1	1		1	1	1	1							1		1	4		2	1				
東消防署	東本署	48	11	1		1	1			1							1	2		1	1	1	1		1			
	山の下出張所	24	5	1				1	1												1		1					
	空港前出張所	12	3		1				1														1					
	大形出張所	21	4	1	1																1		1					
(計)	105	23	3	2	1	1		1	2	1							1	2		1	3	4		1				
中央消防署	中央本署	49	11	1	1	1				1		1						1		1	1	1	1	1	1			
	礎出張所	15	3		1																		1				1	
	白山浦出張所	12	2		1																		1					
	附船出張所	13	2		1																		1					
	県庁前出張所	12	3	1					1										1									
	沼垂出張所	12	2		1																		1					
	下所島出張所	15	3	1	1																		1					
	文京出張所	15	3			1	1																1					
	駅南出張所	21	4		1																	2	1					
	山潟出張所	21	4	1	1																	1	1					
(計)	185	37	4	8	1	2			1	1	1							2		1	4	9	1	1	1	1		
江南消防署	江南本署	50	9 (1)	1	1	1	1 (1)			1								2		1		1						
	横越出張所	12	4	1																	2		1					
	(計)	62	13 (1)	2	1	1	1 (1)			1									2		3		2					
秋葉消防署	秋葉本署	43	13	1	1	1			1	1						2		1	1	1	2	1						
	北上出張所	18	3	2																	1							
	小須戸出張所	12	3	1	1																1							
(計)	73	19	4	1	1	1			1	1					2		1	1	1	4	1							
南消防署	南本署	46	12	2		1	1		1	1					1			1		2		1	1					
	北部出張所	12	2		1															1								
	(計)	58	14	2	1	1	1			1	1				1			1		3		1	1					
西消防署	西本署	49	9 (1)	1		1	1 (1)			1									1	1	1	1	1		1			
	小針出張所	24	4	1											1						1		1					
	寺尾出張所	12	4	1	1																1		1					
	赤塚出張所	12	3	1	1																		1					
	黒埼出張所	22	3	1																	1		1					
(計)	119	23 (1)	4	3	1	1 (1)			1					1				1		1	4	5		1				
西蒲消防署	西蒲本署	45	11 (1)	1	1	1	1 (1)			1	1								1	1	2	1						
	岩室出張所	16	3	1	1																1							
	潟東出張所	12	2	1																	1							
	中之口出張所	12	2	1																	1							
	西川出張所	18	3	1	1																1		1					
(計)	103	21 (1)	5	3	1	1 (1)			1	1									1	1	6	1						

(注) はしご車の( )は、はしご車で大型高所放水車の装備を兼ねているものを再掲。



表 2 - 1 - 10 - 2 新潟市消防団現勢分布

H29.4.1

方面隊	分団	班	消 防 車 両 等 (単位：台)	人員
団 本 部				3
北 方 面 隊	8	51	消防ポンプ自動車 4、小型動力ポンプ 47、小型動力ポンプ積載車 47	714
東 方 面 隊	4	21	消防ポンプ自動車 4、小型動力ポンプ 17、小型動力ポンプ積載車 17	325
中央方面隊	14	30	消防ポンプ自動車13、小型動力ポンプ 17、小型動力ポンプ積載車 17	488
江南方面隊	5	59	消防ポンプ自動車 3、小型動力ポンプ 56、小型動力ポンプ積載車 56	829
秋葉方面隊	14	53	小型動力ポンプ 53、小型動力ポンプ積載車 53	585
南 方 面 隊	15	53	消防ポンプ自動車 1、小型動力ポンプ 52、小型動力ポンプ積載車 52	765
西 方 面 隊	5	78	消防ポンプ自動車 6、小型動力ポンプ 73、小型動力ポンプ積載車 73	1,052
西蒲方面隊	8	100	小型動力ポンプ100、小型動力ポンプ積載車100	1,238
合 計	73	445	消防ポンプ自動車31、小型動力ポンプ415、小型動力ポンプ積載車415	5,999





表 2-2-4-1 避難場所等の所在地等

表 2-3-4-1 避難場所等の所在地等

施設名	所在地	指定 避難所 受入可能 人数	指定緊急避難場所							
			地震		洪水		土砂災害		津波	
			避難 可否	受入可能 人数	避難可否	受入可能 人数	避難 可否	受入可能 人数	避難可否	受入可能 人数
〇〇小学校	〇〇▲丁目▲番地		○	〇〇〇	全階可	〇〇〇	○	〇〇〇	3階以上	〇〇〇

洪水時に避難可能な場所
津波時に避難可能な場

1. 受入可能人数：最大限受け入れ可能な人数を把握することを目的に、下記の基準で算出した。

[指定避難所]避難者が一定期間避難生活を送るため、受入可能面積 2㎡当たり 1人として算出した人数  
 [指定緊急避難場所]緊急避難のため、受入可能面積 1㎡当たり 1人として算出した人数

なお、受入可能面積は、第3部第2章第4節「避難及び避難所計画」にあるとおり、避難可能な場所（階）のうち、体育館、集会室、会議室などをあて、施設の管理に必要な事務室等は原則として含めていない。

また、津波における受入可能面積は「表2-4-2-1」に記載されているとおり、屋上等を含めている。

一時避難場所及び広域避難場所の受入可能面積は敷地の面積から、水域や湿地、樹林などを除き算出している。そのうち広域避難場所においては、第2部第2章第4節「避難計画」にあるとおり、火災などからも安全が確保される必要があるため、周囲からの火災の影響範囲を除いて受入可能面積を算出している。

2. 避難可否

(1) 地震時

「○」：耐震性が有る施設、または公園や広場など

「×」：耐震性が無い、若しくは不明で、避難に適さない施設

(2) 洪水時

「階層」：下記の河川洪水時に避難可能な場所

- ・阿賀野川水系（阿賀野川、新井郷川・新井郷川分水路・福島潟・福島潟放水路、派川加治川）
- ・信濃川水系（信濃川（下流）、通船川・栗ノ木川（下流）、栗ノ木川（上流）・鳥屋野潟・鳥屋野潟放水路、鷺ノ木大通川・西大通川、小阿賀野川・能代川、東大通川、五社川、中ノ口川、西川、矢川、大河津分水路）
- ・新川・大通川・広通川・西山川・大通川放水路・木山川・飛落川

「×」：想定浸水深よりも高さが低く、避難に適さない施設

(3) 土砂災害時

「○」：土砂災害時に開設する施設

「×」：土砂災害警戒区域内等にあり、避難に適さない施設

「－」：土砂災害警戒区域等の外にあり、土砂災害時において開設しない施設

(4) 津波時

「階層」：津波時に避難可能な場所

「×」：浸水想定区域内にあり、津波からの避難に適さない施設

「－」：浸水想定区域の外にあり、津波時において開設しない施設

北 区

避難所

施設名	所在地	指定 避難所 受入可能 人数	指定緊急避難場所							
			地震		洪水		土砂災害		津波	
			避難 可否	受入可能 人数	避難 可否	受入可能 人数	避難 可否	受入可能 人数	避難 可否	受入可能 人数
葛塚小学校	川西3丁目9番24号	1,506	○	3,012	2階以上	1,489	—	—	—	—
豊栄武道館	北区川西3丁目5202番地3	134	○	268	×	—	—	—	—	—
光晴中学校	上土地亀4981番地	1,772	○	3,544	2階以上	1,247	—	—	—	—
豊栄高等学校	上土地亀大曲761番地	1,392	○	2,785	2階以上	1,733	—	—	—	—
葛塚コミュニティセンター	東栄町1丁目1番18号	182	○	365	2階以上	167	—	—	—	—
豊栄地区公民館	東栄町1丁目1番35号	513	○	1,026	2階以上	583	—	—	—	—
豊栄さわやか老人福祉センター	東栄町1丁目1番35号	598	○	1,197	2階以上	453	—	—	—	—
かやま保育園	嘉山1丁目2番41号	276	○	553	×	—	—	—	—	—
豊栄総合体育館	嘉山488番地3	1,455	○	2,911	2階以上	330	—	—	—	—
若葉保育園	新鼻279番地2	173	○	347	×	—	—	—	—	—
葛塚東小学校	朝日町4丁目1番2号	1,554	○	3,108	2階以上	1,872	—	—	—	—
葛塚中学校	太田乙433番地	1,930	○	3,861	2階以上	2,647	○	3,861	—	—
県立若草寮	石動1丁目1番地1	268	○	536	2階以上	124	—	—	—	—
すみれ保育園	石動1丁目10番地1	265	○	530	×	—	—	—	—	—
太田保育園	太田2005番地	242	○	484	全階可	484	—	—	—	—
木崎小学校	木崎2973番地	1,073	○	2,146	2階以上	943	—	—	—	—
木崎中学校	木崎3291番地1	1,330	○	2,660	全階可	2,660	—	—	—	—
木崎コミュニティセンター	木崎3227番地	181	○	363	全階可	363	—	—	—	—
笹山小学校	笹山1457番地	585	○	1,170	2階以上	1,170	—	—	—	—
木崎保育園	横井279番地	310	○	620	全階可	620	—	—	—	—
岡方第一小学校	長戸呂985番地	761	○	1,523	2階以上	746	—	—	—	—
越岡保育園	十二321番地	239	○	479	×	—	—	—	—	—
岡方中学校	太子堂104番地	1,064	○	2,129	2階以上	726	—	—	—	—
岡方コミュニティセンター	長戸呂4601番地	125	○	250	×	—	—	—	—	—
岡方第二小学校	森下1223番地	733	○	1,467	2階以上	524	○	1,467	—	—

施設名	所在地	指定 避難所 受入可能 人数	指定緊急避難場所							
			地震		洪水		土砂災害		津波	
			避難 可否	受入可能 人数	避難 可否	受入可能 人数	避難 可否	受入可能 人数	避難 可否	受入可能 人数
三ツ森保育園	森下1409番地	187	○	374	×		—		—	
豊栄南小学校	長場2621番地	606	○	1,212	2階以上	652	—		—	
長浦コミュニティセンター	長場1834番地1	175	○	350	×		—		—	
早通南小学校	須戸1丁目1番地1	1,973	○	3,946	2階以上	2,335	—		—	
早通南保育園	早通南1丁目9番7号	323	○	646	2階以上	160	—		—	
早通コミュニティセンター	早通37番地1	300	○	601	2階以上	460	—		—	
早通児童センター	早通37番地1	123	○	246	×		—		—	
早通中学校	早通396番地	1,768	○	3,536	2階以上	1,569	—		—	
早通北保育園	早通北3丁目7番30号	353	○	707	×		—		—	
松浜小学校	松浜3丁目19番地1	1,918	○	3,836	2階以上	3,836	○	867	3階以上	1,112
松浜中学校	松浜5丁目12番地2	1,237	○	2,475	全階可	2,475	○	2,475	3階以上	736
北地区コミュニティセンター	名目所3丁目1129番地	489	○	979	2階以上	569	○	979	—	
太夫浜小学校	太夫浜2045番地2	826	○	1,652	全階可	1,652	○	1,652	—	
南浜小学校	島見町2078番地	707	○	1,415	全階可	1,415	—		—	
南浜中学校	島見町3965番地	979	○	1,959	全階可	1,959	—		—	
旧埋蔵文化財センター	太郎代2554番地	250	○	500	全階可	500	○	500	—	
濁川小学校	濁川284番地	1,129	○	2,259	2階以上	1,505	—		—	
濁川中学校	新崎5437番地	1,124	○	2,249	2階以上	2,249	—		—	

北 区

一時避難場所

施設名	所在地	指定緊急避難場所				
		受入可能人数	避難可否			
			地震	洪水	工砂火 害	津波
島見公園	島見町1876番地 1	13,645	○	—	—	—
陽光南公園	太夫浜新町 1 丁目 5 番 1 号	4,607	○	—	—	—
つくし野西公園	つくし野 1 丁目 13 番 1 号	3,233	○	×	—	—
つくし野東公園	つくし野 2 丁目 18 番	3,032	○	×	—	—
山の上公園	松浜 1 丁目 17 番地	3,400	○	—	—	—
あかしあ公園	松浜 3 丁目 19 番地 8	3,401	○	—	×	—
ちとせ公園	松浜 5 丁目 12 番地 1	6,040	○	—	—	—
みなと公園	松浜 7 丁目 9 番地 1	3,000	○	×	—	—
すみれ野公園	すみれ野 1 丁目 12 番 2 号	5,047	○	×	—	—
豊栄ひまわり公園	柳原 2 丁目 7 番 1 号	2,600	○	×	—	—
月見公園	太田字法花鳥屋甲5271番地	2,669	○	—	—	—
見国山公園	木崎字見国山2878番地 5	2,725	○	—	—	—
美里第一公園	美里 1 丁目 5 番 5 号	2,729	○	×	—	—
前新田公園	東栄町 2 丁目 7 番 1 号	2,829	○	×	—	—
やまどおり公園	木崎字樋ノ入山2741番地 1	2,865	○	—	—	—
川岸公園	嘉山 2 丁目 1646 番地	2,889	○	—	—	—
石動公園	白新町 1 丁目 3994 番地	3,249	○	×	—	—
下大口公園	葛塚字下大口4539番地	3,298	○	—	—	—
彩野公園	彩野 1 丁目 6 番 1 号	3,429	○	×	—	—
仏伝公園	早通南 3 丁目 977 番地	3,888	○	×	—	—
まえわり公園	早通北 3 丁目 311 番地 75	4,035	○	×	—	—
すみれ公園	石動 1 丁目 10 番 3 号	4,219	○	×	—	—
さくら公園	白新町 4 丁目 54 番 1 号	4,240	○	×	—	—
太田農村公園	太田字下黒山2005番地	4,255	○	—	—	—
おやま公園	木崎837番地30	4,292	○	×	—	—
住良公園	川西 3 丁目 1834 番地	4,527	○	×	—	—
夕やけ公園	柳原 3 丁目 10 番 2 号	5,597	○	×	—	—
中嘉山公園	嘉山 4 丁目 6 番 1 号	6,234	○	×	—	—
豊栄大空公園	早通北 5 丁目 1682 番地 1	6,747	○	×	—	—
しらかば公園	朝日町 2 丁目 14 番 1 号	3,749	○	—	—	—
長浦農村公園	浦木字長場村下1963番地 1	11,877	○	×	—	—
豊栄南運動公園	嘉山字嘉山493番地	12,589	○	×	—	—

広域避難場所

施設名	所在地	指定緊急避難場所					
		受入可能人数	避難可否				
			地震	洪水	土砂災 害	津波	大規模 火災
濁川公園	濁川686番地 1	17,208	○	—	—	—	○
水の公園福島潟	前新田乙493番地	60,513	○	×	—	—	○

## 東 区

## 避難所

施設名	所在地	指定 避難所 受入可能 人数	指定緊急避難場所							
			地震		洪水		土砂災害		津波	
			避難 可否	受入可能 人数	避難 可否	受入可能 人数	避難 可否	受入可能 人数	避難 可否	受入可能 人数
山の下小学校	山の下町8番55号	1,205	○	2,410	全階可	2,410	—	—	3階以上	2,400
桃山小学校	桃山町2丁目204番地	1,460	○	2,920	2階以上	2,920	—	—	3階以上	2,800
山の下中学校	秋葉通2丁目3722番地7	1,790	○	3,581	2階以上	3,581	—	—	3階以上	3,200
新潟朝鮮中級学校	空港西2丁目14番1号	283	×	—	2階以上	453	—	—	—	—
東山の下小学校	藤見町1丁目23番57号	2,336	○	4,672	2階以上	3,289	—	—	3階以上	3,710
藤見中学校	小金町3丁目5番1号	2,039	○	4,079	全階可	4,079	○	4,079	—	—
新潟東高等学校	小金町2丁目6番1号	580	○	1,160	全階可	1,160	—	—	—	—
中地区コミュニティセンター	松和町15番8号	333	○	667	2階以上	418	○	333	—	—
下山小学校	太平2丁目18番地	2,323	○	4,646	全階可	4,646	—	—	3階以上	2,080
下山中学校	下山1丁目120番地	1,647	○	3,295	2階以上	3,295	—	—	3階以上	2,800
下山コミュニティハウス	下山1丁目121番地	104	○	209	×	—	—	—	—	—
木戸小学校	中山4丁目1番1号	1,586	○	3,173	2階以上	2,068	—	—	3階以上	2,770
竹尾小学校	竹尾2丁目18番1号	983	○	1,967	2階以上	1,022	—	—	3階以上	1,920
東新潟中学校	山木戸1丁目2番1号	2,031	○	4,063	2階以上	1,704	—	—	3階以上	2,920
木戸コミュニティセンター	中山4丁目2番6号	174	○	348	2階以上	176	—	—	—	—
牡丹山小学校	牡丹山6丁目15番1号	1,592	○	3,184	2階以上	1,844	—	—	3階以上	3,160
木戸中学校	上木戸5丁目1番1号	1,826	○	3,652	2階以上	1,842	—	—	3階以上	3,520
はなみずきコミュニティハウス	はなみずき1丁目15番12号	94	○	189	2階以上	140	—	—	—	—
大形小学校	大形本町2丁目6番1号	1,919	○	3,839	2階以上	2,430	—	—	3階以上	3,140
大形中学校	海老ヶ瀬122番地1	1,545	○	3,091	2階以上	1,171	—	—	3階以上	1,970
新潟北高等学校	本所847番地1	912	○	1,824	2階以上	1,623	—	—	—	—
江南小学校	江南5丁目1番1号	1,318	○	2,637	2階以上	1,389	—	—	3階以上	2,910
石山中学校	東明6丁目2番地	1,914	○	3,828	2階以上	1,782	—	—	3階以上	2,890
中野山小学校	中野山1丁目1番1号	1,580	○	3,161	2階以上	1,867	—	—	—	—
シルバーピア石山	石山団地10番13号	292	○	585	2階以上	413	—	—	—	—
南中野山小学校	中野山863番地1	1,346	○	2,693	2階以上	1,360	—	—	—	—
東中野山小学校	猿ヶ馬場9番地	1,405	○	2,810	2階以上	1,636	—	—	—	—
東石山中学校	西野1197番地	1,743	○	3,486	2階以上	1,680	—	—	—	—
東石山コミュニティハウス	岡山149番地6	114	○	228	×	—	—	—	—	—

東 区

一時避難場所

施設名	所在地	指定緊急避難場所				
		受入可能 人数	避難可否			
			地震	洪水	土砂災害	津波
青葉公園	臨港1丁目8番10号	7,640	○	—	—	×
大山台公園	大山2丁目13番2号	15,312	○	—	×	○
山の下まちづくりセンター	古川町4番12号	1,220	—	—	○	○
秋葉自然公園	秋葉1丁目5番5号	3,000	○	—	—	×
牛海道中央公園	空港西1丁目14番1号	13,952	○	×	—	×
山の下海浜公園	船江町1丁目52番1号	18,692	○	—	—	×
河渡公園	河渡本町20番1号	2,500	○	—	—	—
小金公園	松和町1番1号	4,186	○	—	—	—
藤見中央公園	藤見町2丁目29番1号	9,545	○	×	—	×
赤トンボ公園	幸栄1丁目9番30号	2,659	○	—	—	—
大空公園	太平2丁目11番地	3,400	○	×	—	—
河渡中央公園	有楽3丁目3番地1	21,000	○	—	—	—
太平公園	太平3丁目24番地	6,600	○	—	—	—
松崎公園	白銀2丁目7番地1	2,933	○	—	—	—
宮浦公園	太平1丁目1番地3	3,300	○	—	—	×
東区役所	下木戸1丁目4番1号	6,520	○	○	○	○
かれすわ公園	海老ヶ瀬78番地9	2,550	○	×	—	×
新松崎第2公園	新松崎3丁目6番8号	2,690	○	×	—	×
津島屋公園	津島屋6丁目5番地1	33,000	○	×	—	×
園芸センター記念公園	石山2丁目2番37号	5,556	○	×	—	×
東山公園	東明1丁目4番地	14,739	○	×	—	×
石山居村公園	新石山4丁目9番地1	2,918	○	×	—	×
石山第一公園	東中島1丁目2番18号	3,481	○	×	—	—
石山中央公園	新石山2丁目5番地	3,502	○	×	—	×
協和公園	石山団地9番16号	3,321	○	×	—	—
中野山家浦公園	中野山1丁目2番地2	2,734	○	—	—	×
萌木野公園	もえぎ野2丁目14番30号	1,958	○	×	—	—

広域避難場所

施設名	所在地	指定緊急避難場所					
		受入可能 人数	避難可否				
			地震	洪水	土砂災害	津波	大規模 火災
じゅんさい池公園	松園2丁目2番1号	4,806	○	—	—	—	○
寺山公園	寺山1653番地	33,020	○	×	—	—	○

中央区

避難所

施設名	所在地	指定 避難所 受入可能 人数	指定緊急避難場所							
			地震		洪水		土砂災害		津波	
			避難 可否	受入可能 人数	避難 可否	受入可能 人数	避難 可否	受入可能 人数	避難 可否	受入可能 人数
浜浦小学校	浜浦町1丁目1番地	1,359	○	2,719	全階可	2,719	—		3階以上	2,400
関屋小学校	関屋下川原2丁目664番地	1,121	○	2,243	全階可	2,243	—		3階以上	1,850
鏡淵小学校	白山浦1丁目207番地3	1,059	○	2,119	全階可	768	—		3階以上	960
白山小学校	川端町1丁目1番地	1,014	○	2,028	全階可	2,028	—		3階以上	2,000
新潟小学校	東大畑通1番町679番地	1,908	○	3,816	全階可	2,746	—		3階以上	3,810
日和山小学校	栄町3丁目5930番地2	1,591	○	3,183	全階可	3,183	—		全階可	5,373
旧豊照小学校体育館	豊照町2518番地1	494	○	989	×		—		×	
万代長嶺小学校	東万代町4番1号	1,649	○	3,298	2階以上	2,212	—		3階以上	2,600
沼垂小学校	鏡が岡5番5号	1,764	○	3,529	2階以上	2,004	—		3階以上	2,640
山潟小学校	弁天橋通3丁目3番1号	1,259	○	2,518	2階以上	1,115	—		3階以上	2,254
上所小学校	近江3丁目2番1号	1,560	○	3,120	2階以上	2,115	—		3階以上	3,160
鳥屋野小学校	美咲町2丁目4番地7	2,617	○	5,234	全階可	5,234	—		3階以上	3,430
笹口小学校	笹口2番47号	1,529	○	3,059	2階以上	1,628	—		3階以上	1,010
女池小学校	女池6丁目4番1号	1,515	○	3,031	2階以上	1,466	—		3階以上	2,760
有明台小学校	有明台4番1号	1,256	○	2,512	全階可	2,512	—		3階以上	1,650
南万代小学校	幸西4丁目1番1号	1,865	○	3,730	2階以上	2,606	—		3階以上	3,765
上山小学校	女池上山1-1-28	1,254	○	2,508	2階以上	1,322	—		3階以上	2,440
桜が丘小学校	姥ヶ山6丁目1番21号	1,633	○	3,266	2階以上	2,497	—		3階以上	2,916
紫竹山小学校	紫竹山1丁目12番1号	1,457	○	2,914	2階以上	1,532	—		3階以上	2,450
関屋中学校	浜浦町2丁目1番地	2,122	○	4,244	全階可	4,244	—		3階以上	3,800
鳥屋野中学校	女池4丁目31番地1	2,014	○	4,029	2階以上	1,846	—		3階以上	2,540
白新中学校	川岸町2丁目4番地	1,803	○	3,607	全階可	3,607	—		3階以上	3,310
寄居中学校	營所通2番町592番地12	1,701	○	3,403	全階可	3,403	○	3,403	3階以上	1,690
新潟柳都中学校	栄町3丁目4213番地	1,701	○	3,403	全階可	3,403	○	3,403	全階可	5,230
宮浦中学校	万代5丁目6番1号	2,085	○	4,170	2階以上	2,279	—		3階以上	3,400

施設名	所在地	指定 避難所 受入可能 人数	指定緊急避難場所							
			地震		洪水		土砂災害		津波	
			避難 可否	受入可能 人数	避難 可否	受入可能 人数	避難 可否	受入可能 人数	避難 可否	受入可能 人数
上山中学校	女池上山5-1-13	1,800	○	3,600	2階以上	1,614	—	—	3階以上	3,020
山潟中学校	山二ツ1番地1	1,696	○	3,392	2階以上	1,621	—	—	—	—
万代高等学校	沼垂東6丁目8番1号	2,807	○	5,615	2階以上	4,106	—	—	3階以上	6,700
明鏡高等学校	沼垂東6丁目11番1号	2,560	○	5,120	2階以上	4,629	—	—	3階以上	2,600
高志中等教育学校	高志1丁目15番1号	2,675	○	5,350	2階以上	4,429	—	—	3階以上	5,570
新潟高等学校	関屋下川原町2丁目635番地	1,161	○	2,323	全階可	2,323	—	—	3階以上	4,008
新潟中央高等学校	学校町通2番町5317番地1	1,040	○	2,081	全階可	2,081	—	—	3階以上	5,530
新潟南高等学校	上所1丁目3番1号	912	○	1,824	2階以上	1,960	—	—	3階以上	3,101
新潟江南高等学校	女池南3丁目6番1号	843	○	1,686	2階以上	1,621	—	—	—	—
新潟商業高等学校	白山浦2丁目68番2号	931	○	1,862	全階可	1,666	—	—	3階以上	2,984
北越高等学校 (体育館)	米山5丁目12-1	1,173	○	2,346	2階以上	1,019	—	—	—	—
北部総合コミュニティセンター	附船町1丁目4385-1	1,252	○	2,504	2階以上	2,504	—	—	3階以上	350
駅南コミュニティセンター	米山4丁目12-20	516	○	1,032	2階以上	1,032	—	—	3階以上	340
白新コミュニティハウス	白山浦2丁目180-3	145	○	290	全階可	290	—	—	—	—
関屋コミュニティハウス	関屋田町4丁目566-1	98	○	197	全階可	197	—	—	3階以上	80
寄居コミュニティハウス	西大畑町617	166	○	333	全階可	333	○	333	3階以上	180
上山コミュニティハウス	網川原2丁目1-15	115	○	230	2階以上	132	—	—	—	—
二葉コミュニティハウス	古町通13番町5148-2	125	○	251	全階可	251	○	251	4階以上	250
万代市民会館	東万代町9-1	888	○	1,777	2階以上	1,597	—	—	3階以上	1,800
白山コミュニティハウス	本町通1番町168-2	100	○	201	全階可	201	—	—	—	—
総合福祉会館	八千代1-3-1	1,134	○	2,269	2階以上	1,992	—	—	4階以上	1,620
クロスパルにいがた	礎町通3ノ町2086番地	1,241	○	2,482	2階以上	2,482	—	—	3階以上	2,040
食育・花育センター	清五郎401番地	495	○	990	2階以上	200	—	—	—	—
教育相談センター	西大畑町458番地1	972	○	1,945	全階可	1,945	○	1,945	3階以上	1,450
山潟会館	長潟827番地	263	○	527	2階以上	225	—	—	—	—



中央区

一時避難場所

施設名	所在地	指定緊急避難場所				
		受入可能 人数	避難可否			
			地震	洪水	土砂災害	津波
日の出公園	日の出1丁目7番1号	3,400	○	×	—	×
万代公園	東万代町9番3号	3,800	○	×	—	×
東公園	明石1丁目4番1号	3,155	○	×	—	×
桜が丘公園	京王2丁目15番7号	4,171	○	×	—	×
上山公園	愛宕3丁目5番地	2,697	○	×	—	×
上所島公園	上所2丁目2番32号	2,800	○	×	—	—
太陽公園	笹口1丁目16番地	3,200	○	×	—	×
笹口公園	笹口3丁目6番地1	3,000	○	×	—	×
愛宕公園	愛宕1丁目5番地	4,744	○	×	—	×
鳥屋野交通公園	女池南3丁目6番3号	14,000	○	×	—	×
水戸教公園	雲雀町18番地	4,152	○	—	—	×
西大畑公園	西大畑町5191番地	7,930	○	—	—	—
白山公園	一番堀通町1番地2	35,344	○	×	—	×
信濃公園	信濃町19番1号	2,600	○	—	—	—
金鉢山公園	関屋金鉢山町90番地1	2,970	○	—	—	—
下川原公園	関屋下川原町1丁目3番地3	3,892	○	—	—	—
関分記念公園	関屋2番地44	9,000	○	—	—	—
新潟スタジアム	清五郎68番地1	88,420	○	×	—	—
旧二葉中グラウンド	二葉町2丁目5932番地	10,700	○	×	—	—

広域避難場所

施設名	所在地	指定緊急避難場所					
		受入可能 人数	避難可否				
			地震	洪水	土砂災害	津波	大規模 火災
鳥屋野運動公園	女池南3丁目6番4号	40,651	○	×	—	—	○
鳥屋野潟公園	鐘木、清五郎、女池	51,473	○	×	—	—	○
西海岸公園	西船見町5932番地626	80,358	○	—	—	×	○

江南区

避難所

施設名	所在地	指定 避難所 受入可能 人数	指定緊急避難場所							
			地震		洪水		土砂災害		津波	
			避難 可否	受入可能 人数	避難 可否	受入可能 人数	避難 可否	受入可能 人数	避難 可否	受入可能 人数
曾野木小学校	天野2丁目7番1号	1,161	○	2,322	2階以上	1,103	—	—	3階以上	2,230
東曾野木小学校	鐘木214番地1	1,183	○	2,366	2階以上	1,179	—	—	3階以上	2,270
曾野木中学校	曾川甲387番地1	1,582	○	3,164	2階以上	2,010	—	—	3階以上	2,590
両川小学校	酒屋町687番地1	947	○	1,894	2階以上	922	—	—	—	—
両川中学校	酒屋町702番地1	926	○	1,853	2階以上	611	—	—	—	—
丸山小学校	丸山300番地	941	○	1,883	全階可	1,883	—	—	—	—
大淵小学校	大淵1760番地1	990	○	1,980	2階以上	879	—	—	—	—
大江山中学校	西山491番地	1,356	○	2,713	全階可	2,713	○	2,713	—	—
亀田小学校	亀田新明町1丁目1番46号	1,451	○	2,902	2階以上	1,267	—	—	—	—
亀田東小学校	亀田水道町3丁目2番45号	2,414	○	4,828	2階以上	3,045	—	—	—	—
亀田西小学校	亀田四ツ興野4丁目1番1号	1,683	○	3,366	2階以上	1,818	—	—	—	—
早通小学校	早通5丁目7番2号	799	○	1,598	2階以上	860	—	—	—	—
亀田中学校	城山1丁目3番5号	2,186	○	4,373	2階以上	2,360	—	—	—	—
亀田西中学校	早苗3丁目1番8号	1,813	○	3,626	2階以上	1,348	—	—	—	—
新潟向陽高等学校	亀田向陽4丁目3-1	892	○	1,784	2階以上	1,098	—	—	—	—
亀田第一保育園	亀田新明町2丁目6番1号	158	○	316	2階以上	88	—	—	—	—
亀田第二保育園	諏訪1丁目6番10号	193	○	386	2階以上	100	—	—	—	—
亀田第三保育園	亀田東町3丁目5番15号	200	○	400	2階以上	59	—	—	—	—
亀田第四保育園	西町4丁目6番24号	316	○	632	2階以上	421	—	—	—	—
亀田第五保育園	亀田中島2丁目4番14号	172	○	344	2階以上	67	—	—	—	—
亀田市民会館	船戸山5丁目7番2号	667	○	1,335	2階以上	1,015	—	—	—	—
亀田総合体育館	茅野山3丁目1番13号	1,280	○	2,560	2階以上	1,053	—	—	—	—
横越小学校	横越中央6丁目3番1号	1,391	○	2,783	2階以上	1,469	—	—	—	—
横越中学校	横越中央3丁目4番1号	2,092	○	4,185	2階以上	2,114	—	—	—	—
横越中央保育園	横越中央3丁目2番8号	319	○	639	2階以上	258	—	—	—	—
横越双葉保育園	木津5丁目5番10号	187	○	375	2階以上	78	—	—	—	—

施設名	所在地	指定 避難所 受入可能 人数	指定緊急避難場所								
			地震		洪水		土砂災害		津波		
			避難 可否	受入可能 人数	避難 可否	受入可能 人数	避難 可否	受入可能 人数	避難 可否	受入可能 人数	
横越小杉保育園	小杉3丁目14番16号	134	○	269	×			—		—	
横越体育センター・二本木地区コミュニティセンター	二本木3丁目2番50号	447	○	895	×			—		—	
小杉地区コミュニティセンター	小杉3丁目11番26号	214	○	428	2階以上	119	—			—	
横越地区勤労者総合福祉センター	横越川根町2丁目20番1号	314	○	628	×			—		—	
横越農村環境改善センター	沢海3丁目1番30号	414	○	829	2階以上	189	—			—	
木津地域研修センター	木津2丁目3番28号	78	○	157	×			—		—	
横越総合体育館	いぶき野1丁目1番1号	1,021	○	2,043	2階以上	1,018	—			—	

江南区

一時避難場所

施設名	所在地	指定緊急避難場所				
		受入可能 人数	避難可否			
			地震	洪水	土砂災害	津波
西山公園	西山338番地	11,984	○	×	—	—
北山池公園	北山183番地1	4,143	○	×	—	—
ありの実公園	両川1丁目1201番地2	4,670	○	×	—	—
舞平公園	平賀234番地1	26,600	○	×	—	—
しゅもく公園	曾野木1丁目18番1号	2,900	○	×	—	×
大江山公園	笹山423番地	18,375	○	×	—	—
横越さつき公園	横越上町1丁目543番地10	702	○	×	—	—
横越中央東公園	横越中央2丁目4611番地21	1,454	○	×	—	—
横越中央西公園	横越中央1丁目4606番地6	1,682	○	×	—	—
いなほ公園	横越東町1丁目3687番地19	643	○	×	—	—
横越農村公園	横越川根町2丁目1236番地	3,063	○	×	—	—
横越第1みどり公園	横越川根町3丁目2733番地16	846	○	×	—	—
横越川根町第2公園	横越川根町5丁目3215番地42	1,123	○	×	—	—
茜ヶ丘公園	茜ヶ丘2943番地1号	2,615	○	×	—	—
第1やすらぎ公園	木津工業団地2428番地12	7,413	○	×	—	—
木津農村公園	木津3丁目518番地6	4,058	○	×	—	—
二本木ことぶき公園	二本木4丁目1257番地8	1,242	○	×	—	—
小杉農村公園	小杉3丁目2929番地1	2,790	○	×	—	—
藤駒農村公園	駒込227番地	2,051	○	×	—	—
処分場運動広場	うぐいす2丁目662番地1	7,300	○	×	—	—
いぶき野公園	いぶき野1丁目101番地4	2,676	○	×	—	—
うぐいす公園	うぐいす2丁目313番地8	3,212	○	×	—	—
亀田運動広場	亀田緑町1丁目2番地	10,760	○	×	—	—
亀田公園	亀田向陽4丁目1779番地1	14,245	○	×	—	—
かわね公園	亀田工業団地1丁目2528番地17	15,292	○	×	—	—
稲葉公園	稲葉2丁目846番地1	3,123	○	×	—	—
西町公園	西町5丁目1233番地1	2,394	○	×	—	—
亀田東公園	亀田東町2丁目2895番地3	2,034	○	×	—	—
中島公園	亀田中島3丁目2455番地	2,190	○	×	—	—
城所公園	城所1丁目甲611番地2	1,854	○	×	—	—
さつき公園	五月町2丁目570番地36	1,701	○	×	—	—
堤公園	城山4丁目甲466番地1	2,342	○	×	—	—
砂岡公園	砂岡3丁目1105番地1	2,406	○	×	—	—
大月公園	亀田ノ内高山520番地1	2,091	○	×	—	—
亀田曙公園	曙町4丁目230番地54	1,144	○	×	—	—
亀田総合運動公園	茅野山3丁目1番地	26,200	○	×	—	—

広域避難場所

施設名	所在地	指定緊急避難場所					
		受入可能 人数	避難可否				
			地震	洪水	土砂災害	津波	大規模 火災
よこごし公園	横越字新田郷5239番地1	36,598	○	—	—	—	○

## 秋葉区

## 避難所

施設名	所在地	指定 避難所 受入可能 人数	指定緊急避難場所							
			地震		洪水		土砂災害		津波	
			避難 可否	受入可能 人数	避難 可否	受入可能 人数	避難 可否	受入可能 人数	避難 可否	受入可能 人数
新津第一幼稚園	新津本町4丁目4番3号	236	○	472	2階以上	186	—		—	
新津第一小学校	新津本町4丁目4番3号	1,905	○	3,810	2階以上	1,797	○	3,810	—	
新津第一中学校	新栄町4番1号	2,109	○	4,218	2階以上	1,938	○	4,218	—	
新津高等学校	秋葉1丁目19番1号	1,157	○	2,314	全階可	2,314	○	2,314	—	
新津地域交流センター	新津本町1丁目2番39号	424	○	849	2階以上	689	—		—	
新津第三幼稚園	山谷町3丁目4785番地	271	○	543	2階以上	125	—		—	
新津第三小学校	山谷町3丁目4785番地	1,485	○	2,971	2階以上	1,496	—		—	
市之瀬幼稚園	市之瀬349番地2	155	○	311	×		—		—	
結幼稚園	結160番地3	278	○	556	×		—		—	
結小学校	結132番地	1,469	○	2,938	2階以上	1,878	—		—	
荻川小学校	車場922番地1	2,008	○	4,017	3階以上	2,585	—		—	
新津第二中学校	荻島1丁目15番17号	2,138	○	4,277	3階以上	3,153	—		—	
荻川コミュニティセンター	中野5丁目1番50号	765	○	1,531	2階以上	431	—		—	
旧満日小学校	七日町17番地乙	623	○	1,247	2階以上	296	—		—	
新津B&G海洋センター	七日町2186番地9	641	○	1,283	2階以上	431	—		—	
新津東保育園	日宝町9番4号	130	○	261	2階以上	124	—		—	
新津第二幼稚園	新町2丁目3番3号	271	○	543	2階以上	329	—		—	
新津第二小学校	新町2丁目3番3号	1,585	○	3,170	2階以上	1,588	○	3,170	—	
新津図書館	日宝町6番2号	106	○	212	2階以上	212	—		—	
新金沢保育園	新金沢町12番11号	129	○	258	×		—		—	
阿賀小学校	新津東町2丁目1325番地	1,511	○	3,022	3階以上	1,746	—		—	
新津第五中学校	新津東町2丁目7番29号	2,208	○	4,416	3階以上	2,154	—		—	
新津工業高等学校	新津東町1丁目12番9号	927	○	1,855	3階以上	283	—		—	
新津地域学園	新津東町2丁目5番6号	757	○	1,515	3階以上	781	—		—	
新津地区勤労青少年ホーム	新津東町1丁目5番12号	466	○	933	×		—		—	
新関小学校	下新766番地	953	○	1,907	2階以上	859	—		—	

施設名	所在地	指定 避難所 受入可能 人数	指定緊急避難場所							
			地震		洪水		土砂災害		津波	
			避難 可否	受入可能 人数	避難 可否	受入可能 人数	避難 可否	受入可能 人数	避難 可否	受入可能 人数
新津クリーンセンター	小口1289番地 1	36	○	73	全階可	73	○	73	—	
新津金屋運動広場	金屋260番地 1	38	○	77	×		—		—	
小合東幼稚園	栗宮41番地 1	157	○	314	2階以上	260	—		—	
小合東小学校	小戸上組234番地	650	○	1,301	2階以上	357	—		—	
小合小学校	出戸180番地	638	○	1,277	3階以上	552	—		—	
小合中学校	小戸下組77番地	837	○	1,675	2階以上	450	—		—	
小合地区コミュニティセンター	小戸下組22番地 1	275	○	551	×		—		—	
金津保育園	朝日483番地 2	177	○	354	2階以上	354	—		—	
金津小学校	古津88番地	1,137	○	2,274	2階以上	1,001	○	2,274	—	
金津中学校	割町10番地 2	1,362	○	2,724	2階以上	2,724	○	2,724	—	
金津地区コミュニティセンター	古津597番地	242	○	485	全階可	485	○	485	—	
秋葉区新津健康センター	程島1979番地 4	480	○	961	2階以上	629	○	961	—	
秋葉区総合体育館	程島2009番地	1,581	○	3,162	2階以上	597	—		—	
新津武道館	程島2009番地	392	○	784	×		—		—	
里山ビジターセンター	金津1193番地	89	○	179	全階可	179	○	179	—	
小須戸保育園	小須戸325番地 1	243	○	486	×		—		—	
小須戸幼稚園	横川浜527番地 1	204	○	409	×		—		—	
小須戸小学校	横川浜541番地 1	1,457	○	2,914	2階以上	1,400	—		—	
小須戸中学校	横川浜526番地 1	1,382	○	2,765	2階以上	1,566	—		—	
小須戸まちづくりセンター	小須戸120番地 1	339	○	680	2階以上	601	—		—	
小須戸体育館	横川浜526番地 2	651	○	1,302	×		—		—	
小須戸武道館	横川浜239番地 1	247	○	495	×		—		—	
小須戸老人福祉センター	小須戸3870番地 2	93	○	187	×		—		—	
ワークセンターほほえみ	小向1744番地	44	○	89	×		—		—	
新保地域研修センター	新保1747番地	100	○	201	×		—		—	
矢代田保育園	矢代田1237番地 1	109	○	219	×		○	219	—	
矢代田小学校	矢代田5596番地	833	○	1,667	全階可	1,667	○	1,667	—	

施設名	所在地	指定 避難所	指定緊急避難場所							
			地震		洪水		土砂災害		津波	
		受入可能 人数	避難 可否	受入可能 人数	避難 可否	受入可能 人数	避難 可否	受入可能 人数	避難 可否	受入可能 人数
新津南高等学校	矢代田3200番地 1	863	○	1,727	全階可	1,727	○	1,727	—	
小須戸地区 ふれあい会館	矢代田35番地	306	○	612	全階可	612	○	612	—	
小須戸温泉健康 センター	天ヶ沢498番地 1	123	○	246	全階可	246	×		—	
鎌倉地域研修セン ター	鎌倉273番地 1	73	○	146	全階可	146	○	146	—	

# 秋葉区

## 一時避難場所

施設名	所在地	指定緊急避難場所				
		受入可能 人数	避難可否			
			地震	洪水	土砂災害	津波
さつき野第4公園	さつき野4丁目6番24号	3,731	○	×	—	—
工業団地1号公園	川口578番地1	2,999	○	×	—	—
工業団地2号公園	川口578番地30	3,766	○	×	—	—
工業団地3号公園	川口578番地28	3,398	○	×	—	—
みそら野公園	みそら野3丁目14番地6	4,877	○	×	—	—
荻野公園	荻野町109番地3	3,251	○	×	—	—
あおば公園	あおば通1丁目109番地1	4,976	○	×	—	—
満願寺公園	満願寺3423番地2	8,532	○	×	—	—
日宝町公園	日宝町294番地1	3,618	○	×	—	—
六郷公園	六郷1033番地1	3,178	○	—	—	—
中間木公園	小須戸320番地	3,500	○	×	—	—
小須戸児童遊園	小須戸3526番地4	3,751	○	×	—	—
横川浜農村公園	横川浜460番地	3,000	○	×	—	—
横水児童遊園	小向1744番地	997	○	×	—	—
水田農村公園	水田39番地1	2,620	○	×	—	—
新保農村公園	新保1744番地1	671	○	×	—	—
鎌倉農村公園	鎌倉新田273番地2	3,085	○	—	—	—
小須戸運動広場	矢代田1番地	19,549	○	×	—	—
山ノ手公園	矢代田5012番地	2,000	○	—	—	—
舟戸公園	矢代田1238番地5	3,436	○	×	—	—



南 区

避難所

施設名	所在地	指定 避難所 受入可能 人数	指定緊急避難場所							
			地震		洪水		土砂災害		津波	
			避難 可否	受入可能 人数	避難 可否	受入可能 人数	避難 可否	受入可能 人数	避難 可否	受入可能 人数
新飯田小学校	新飯田1791番地	513	○	1,026	2階以上	259	—	—	—	—
新飯田地域生活センター	新飯田1261番地1	105	○	210	2階以上	166	—	—	—	—
茨曽根小学校	茨曽根1432番地1	579	○	1,158	2階以上	292	—	—	—	—
白南中学校	茨曽根7619番地	1,505	○	3,010	2階以上	1,480	—	—	—	—
茨曽根地域生活センター	茨曽根3443番地	81	○	163	2階以上	121	—	—	—	—
庄瀬小学校	菱潟新田193番地	1,088	○	2,176	2階以上	921	—	—	—	—
庄瀬地域生活センター	庄瀬6489番地	102	○	204	2階以上	165	—	—	—	—
小林小学校	浦梨215番地1	837	○	1,675	2階以上	581	—	—	—	—
小林地域生活センター	下木山613番地	85	○	170	2階以上	130	—	—	—	—
白井小学校	白井4483番地	1,413	○	2,826	2階以上	1,131	—	—	—	—
白井中学校	白井1425番地	650	○	1,300	2階以上	328	—	—	—	—
白井地域生活センター	白井1193-1	99	○	199	×	153	—	—	—	—
白井保育園	赤渋4540番地	185	○	370	×	—	—	—	—	—
ワークセンターしらはす	戸石45番地2	83	○	167	×	—	—	—	—	—
大鷲小学校	東笠巻1202番地	1,124	○	2,249	2階以上	730	—	—	—	—
大郷地域生活センター	犬鼻新田751番地6	115	○	230	2階以上	188	—	—	—	—
白根北中学校	鷲ノ木新田4814番地	1,814	○	3,629	2階以上	1,662	—	—	—	—
鷲巻地域生活センター	東笠巻新田278番地1	103	○	206	2階以上	163	—	—	—	—
根岸小学校	山崎興野2288番地	1,069	○	2,139	2階以上	838	—	—	—	—
根岸地域生活センター	山崎興野290番地	113	○	227	2階以上	185	—	—	—	—
白根小学校	白根1407番地	1,679	○	3,359	2階以上	1,448	—	—	—	—
白根第一中学校	白根407番地	1,802	○	3,605	2階以上	1,709	—	—	—	—
白根高等学校	上下諏訪木1214番地	855	○	1,710	2階以上	379	—	—	—	—
白根地域生活センター	白根1136番地1	544	○	1,089	2階以上	356	—	—	—	—
諏訪木保育園	白根水道町10番地35	146	○	292	2階以上	87	—	—	—	—
白根保育園	白根2444番地	134	○	268	2階以上	80	—	—	—	—
古川保育園	七軒383番地	146	○	293	×	—	—	—	—	—

施設名	所在地	指定 避難所 受入可能 人数	指定緊急避難場所							
			地震		洪水		土砂災害		津波	
			避難 可否	受入可能 人数	避難 可否	受入可能 人数	避難 可否	受入可能 人数	避難 可否	受入可能 人数
白根児童センター	白根1372番地	385	○	770	2階以上	770	—	—	—	—
白根カルチャーセンター	上下諏訪木1811番地	1,064	○	2,129	2階以上	498	—	—	—	—
白根学習館	田中383番地	594	○	1,188	2階以上	468	—	—	—	—
大通小学校	大通南5丁目5426番地	1,128	○	2,256	2階以上	641	—	—	—	—
大通地域生活センター	大通南4丁目105番地	247	○	495	2階以上	235	—	—	—	—
大通保育園	鷺ノ木新田5681番地	169	○	338	×		—	—	—	—
味方小学校	吉江370番地	1,200	○	2,401	2階以上	628	—	—	—	—
味方中学校	味方1199番地	1,776	○	3,553	2階以上	1,533	—	—	—	—
味方体育館・ 味方地区公民館	西白根2676番地	1,150	○	2,300	2階以上	232	—	—	—	—
西白根公民館	西白根1563番地1	185	○	370	×		—	—	—	—
味方公民館	味方685番地1	185	○	371	×		—	—	—	—
七穂公民館	吉江238番地1	218	○	437	×		—	—	—	—
味方出張所	味方1544番地	128	○	256	2階以上	256	—	—	—	—
味方地区千日運動施設	西白根262番地	143	○	287	×		—	—	—	—
老人福祉センターいこいの 家楽友荘・南区味方健康セ ンター	味方583番地1	215	○	430	×		—	—	—	—
月潟小学校	月潟1410番地	1,185	○	2,370	2階以上	512	—	—	—	—
月潟中学校	月潟740番地	1,481	○	2,963	2階以上	1,116	—	—	—	—
月潟地区公民館	月潟535番地	312	○	624	2階以上	312	—	—	—	—
月潟農村環境改善 センター	西萱場1069番地	507	○	1,014	×		—	—	—	—
老人福祉センターいこいの 家月寿荘	月潟770番地	230	○	460	×		—	—	—	—
南区月潟健康センター	月潟1417番地	607	○	1,215	×		—	—	—	—

南 区

一時避難場所

施設名	所在地	指定緊急避難場所				
		受入可能 人数	避難可否			
			地震	洪水	土砂災害	津波
新飯田公園	新飯田1004番地 3	5,856	○	×	—	—
茨曾根公園	茨曾根32番地3432	4,120	○	×	—	—
庄瀬公園	菱潟新田 1 番地	3,000	○	×	—	—
下八枚公園	下八枚590番地	2,603	○	×	—	—
大鷲公園	東笠巻1277番地	6,481	○	×	—	—
根岸公園	高井東 1 丁目392番地 1	2,686	○	×	—	—
諏訪木公園	白根水道町1181番地 5	2,100	○	×	—	—
白根公園	白根1145番地 1	5,195	○	×	—	—
水道公園	上下諏訪木35番地 1	6,640	○	×	—	—
大通公園	大通 1 丁目850番地 3	3,023	○	×	—	—
大通はあと公園	大通 2 丁目	4,114	○	×	—	—
白根排水機場跡地公園	下塩俵933番地	4,790	○	×	—	—
大通南 1 号公園	大通南 2 丁目169番地	2,337	○	×	—	—
大通南 2 号公園	大通南 1 丁目119番地	2,274	○	×	—	—
大通南 3 号公園	大通南 3 丁目 5 番地	2,188	○	×	—	—
大通さつき公園	大通黄金 1 丁目 3 番地 1	2,000	○	×	—	—
大通ふれあい公園	大通黄金 2 丁目 7 番地11	14,328	○	×	—	—
千日児童遊園地	西白根21番地 8	652	○	×	—	—
五軒茶屋児童遊園地	西白根1009番地57	741	○	×	—	—
白根第 1 農村公園	西白根1563番地 1	1,934	○	×	—	—
白根第 2 農村公園	西白根262番地	1,098	○	×	—	—
味方第 1 農村公園	味方624番地 1	1,857	○	×	—	—
味方第 2 農村公園	味方952番地 4	2,001	○	×	—	—
吉江児童遊園地	吉江656番地 1	884	○	×	—	—
七穂農村公園	山王新田 1 番地 1	1,736	○	×	—	—
居宿農村公園	居宿 7 番地	880	○	×	—	—
味方出張所駐車場	味方1544番地	3,961	○	×	—	—
大倉児童公園	大倉535番地 1	1,204	○	×	—	—
味方児童館駐車場	味方679番地	1,292	○	×	—	—
月潟野球場	西萱場1115番地	13,912	○	×	—	—
月潟出張所駐車場	月潟535番地	1,500	○	×	—	—
月潟商工会脇駐車場	大別当富2668番地	1,441	○	—	—	—
西萱場農村公園	西萱場95番地 5	2,403	○	×	—	—
木滑農村公園	木滑2104番地 1	1,949	○	×	—	—
大別当児童遊園	大別当659番地 2	596	○	—	—	—

施設名	所在地	指定緊急避難場所				
		受入可能 人数	避難可否			
			地震	洪水	土砂災害	津波
月潟農村公園	月潟223番地	333	○	×	—	—
曲通児童遊園	上曲通61番地 1	1,641	○	×	—	—
西部児童遊園	東長嶋89番地 3	1,767	○	×	—	—

広域避難場所

施設名	所在地	指定緊急避難場所					
		受入可能 人数	避難可否				
			地震	洪水	土砂災害	津波	大規模 火災
白根総合公園	上下諏訪木1775番地 1	45,436	○	×	—	—	○

西 区

避難所

施設名	所在地	指定 避難所 受入可能 人数	指定緊急避難場所							
			地震		洪水		土砂災害		津波	
			避難 可否	受入可能 人数	避難 可否	受入可能 人数	避難 可否	受入可能 人数	避難 可否	受入可能 人数
青山コミュニティ ハウス	青山6丁目16番地 20	97	○	195	全階可	195	—	—	—	
青山小学校	西有明町4番1号	1,232	○	2,465	全階可	2,465	—	—	—	
真砂小学校	真砂3丁目24番1 号	1,281	○	2,563	全階可	2,563	○	2,563	—	
五十嵐中学校	上新栄町5丁目3 番1号	2,032	○	4,065	全階可	4,065	○	4,065	—	
五十嵐コミュニティ ハウス	上新栄町4丁目5 番68号	103	○	206	全階可	206	—	—	—	
五十嵐小学校	寺尾西4丁目23番 1号	1,466	○	2,933	全階可	2,933	—	—	—	
新潟大学（体育館）	五十嵐2の町8050 番地	2,683	○	5,366	全階可	5,366	○	5,366	—	
内野小学校	内野山手2丁目18 番36号	1,609	○	3,219	全階可	3,219	×	—	—	
内野中学校	内野西1丁目10番 1号	1,864	○	3,728	全階可	3,728	○	3,728	—	
西内野小学校	内野上新町308番 地1	1,390	○	2,781	全階可	2,781	○	2,781	—	
西コミュニティ センター	内野上新町11810 番地	423	○	846	全階可	846	—	—	—	
新潟西高等学校	内野関場4699番地	1,011	○	2,023	2階以上	2,023	—	—	—	
木山小学校	谷内1886番地	735	○	1,470	全階可	1,470	—	—	—	
赤塚中学校	赤塚5590番地	1,276	○	2,553	全階可	2,553	—	—	—	
赤塚小学校	赤塚4478番地	866	○	1,733	全階可	1,733	—	—	—	
新潟国際情報大学	みずき野3丁目1 番1号	453	○	907	全階可	907	—	—	—	
小瀬小学校	小瀬637番地	505	○	1,011	全階可	1,011	—	—	—	
中野小屋中学校	中野小屋932番地	935	○	1,870	全階可	1,870	—	—	3階以上	800
笠木小学校	笠木1695番地	556	○	1,113	2階以上	423	—	—	3階以上	970
日本文理高等学校	新通1072番地	995	○	1,990	全階可	1,224	○	1,990	—	
新通小学校	坂井東6丁目18番 1号	1,842	○	3,684	2階以上	2,145	○	3,684	3階以上	3,240
坂井東小学校	坂井東5丁目17番 1号	1,242	○	2,485	全階可	2,485	—	—	3階以上	2,520
坂井輪中学校	寺尾上3丁目1番 36号	2,011	○	4,022	全階可	4,022	○	4,022	3階以上	3,030
坂井輪コミュニティ センター	小針西1丁目12番 地12	208	○	417	全階可	417	○	417	—	
坂井輪小学校	坂井東1丁目2番 1号	1,676	○	3,353	全階可	3,353	○	3,353	3階以上	3,320
小新中学校	小新西3丁目18番 1号	1,632	○	3,265	3階以上	1,204	—	—	3階以上	1,950

施設名	所在地	指定 避難所	指定緊急避難場所							
			地震		洪水		土砂災害		津波	
		受入可能 人数	避難 可否	受入可能 人数	避難 可否	受入可能 人数	避難 可否	受入可能 人数	避難 可否	受入可能 人数
新潟工業高等学校	小新西1丁目5番1号	989	○	1,979	2階以上	1,221	—		—	
小針小学校	小針2丁目36番1号	1,807	○	3,614	2階以上	2,196	○	3,614	3階以上	2,310
小針中学校	小針1丁目37番1号	2,106	○	4,213	全階可	1,749	—		3階以上	3,210
東青山小学校	青山261番地1	1,301	○	2,602	全階可	2,602	○	2,602	3階以上	2,690
立仏小学校	立仏950番地	1,439	○	2,878	2階以上	1,315	—		3階以上	3,090
山田小学校	山田2781番地2	1,838	○	3,677	2階以上	3,677	—		—	
黒崎市民会館	鳥原909番地1	789	○	1,578	2階以上	413	—		3階以上	290
黒崎中学校	大野町2540番地1	2,299	○	4,598	2階以上	2,236	—		—	
大野小学校	大野町3140番地乙	1,487	○	2,974	2階以上	869	—		—	
新潟翠江高等学校	金巻1657番地	870	○	1,740	2階以上	1,272	—		—	
黒崎南小学校	木場911番地1	1,229	○	2,458	全階可	865	—		—	

西 区

一時避難場所

施設名	所在地	指定緊急避難場所				
		受入可能 人数	避難可否			
			地震	洪水	土砂災害	津波
平島公園	平島1丁目21番地	6,600	○	×	—	×
平島記念公園	平島3丁目2番地	2,509	○	×	—	×
新町公園	青山新町14番地	2,600	○	—	×	—
寺尾あけぼの公園	寺尾前通2丁目9番地	4,143	○	×	—	×
的場史跡公園	的場流通1丁目2番地1	2,981	○	×	—	×
青山水道遊園	青山水道1番1号	5,390	○	—	—	—
流通公園	流通センター5丁目1番地	18,358	○	×	—	×
中浜公園	新中浜1丁目10番地1	3,567	○	—	—	—
小丸山公園	新中浜5丁目5番地	4,555	○	—	—	—
大学南第一公園	大学南2丁目27番1号	5,091	○	—	—	—
ときめきけやき公園	ときめき東1丁目3番2号	3,636	○	×	—	—
みずき野中央公園	みずき野4丁目14番1号	10,955	○	×	—	—
宮のもり・木場城公園	木場126番地6	2,459	○	×	—	—
黒鳥公園	黒鳥5920番地	3,007	○	×	—	×
かただ公園	みずき野6丁目6番25号	3,000	○	—	—	—
山田公園	山田3358番地	3,398	○	×	—	—
青山海浜公園	関屋1829番地1	4,149	○	—	—	×
小新防災公園1号	小新5丁目8-47	2,931	○	×	—	×

広域避難場所

施設名	所在地	指定緊急避難場所					
		受入可能 人数	避難可否				
			地震	洪水	土砂災害	津波	大規模 火災
寺尾中央公園	寺尾中央公園1番1号	14,954	○	—	—	—	○
佐潟公園	赤塚5404番地14	9,741	○	—	—	—	○

## 西蒲区

## 避難所

施設名	所在地	指定 避難所 受入可能 人数	指定緊急避難場所							
			地震		洪水		土砂災害		津波	
			避難 可否	受入可能 人数	避難 可否	受入可能 人数	避難 可否	受入可能 人数	避難 可否	受入可能 人数
巻南小学校	堀山新田1301	1,920	○	3,840	2階以上	1,706	—	—	—	—
巻北小学校	竹野町163	1,784	○	3,568	全階可	3,568	○	3,568	—	—
巻高等学校	巻乙30-1	964	○	1,929	全階可	3,826	—	—	—	—
巻総合高等学校	巻甲4295-1	922	○	1,844	2階以上	880	—	—	—	—
西蒲高等特別支援学校	堀山新田51-1	509	○	1,018	全階可	1,018	—	—	—	—
巻つくし保育園	堀山新田256	227	○	455	×	—	—	—	—	—
巻保育園	巻甲2644	229	○	459	2階以上	208	—	—	—	—
巻文化会館・巻地区公民館	巻甲635	2,977	○	5,954	全階可	5,954	—	—	—	—
巻体育館	巻甲647	732	○	1,464	全階可	1,464	—	—	—	—
巻やすらぎ会館	巻甲121-1	133	○	266	×	0	—	—	—	—
巻地域保健福祉センター	巻甲4363	238	○	476	全階可	476	—	—	—	—
漆山小学校	馬堀4515	1,176	○	2,352	2階以上	858	—	—	—	—
巻東中学校	潟頭1493	2,308	○	4,617	全階可	2,308	—	—	—	—
漆山西保育園	並岡10-2	170	○	340	全階可	—	—	—	—	—
漆山公民館	馬堀6001-56	122	○	245	全階可	—	—	—	—	—
漆山体育館・漆山東保育園	漆山3299-3	565	○	1,030	×	—	—	—	—	—
巻西中学校	仁箇42-1	2,513	○	5,027	全階可	5,027	○	5,027	—	—
峰岡公民館	鷲ノ木1633-9	119	○	238	全階可	238	—	—	—	—
入徳館野外研修場	峰岡444番地2	196	○	392	全階可	392	○	392	—	—
城山運動公園（管理棟・屋内コート）	峰岡580番地	178	○	358	全階可	358	○	358	—	—
松野尾小学校	松野尾690	947	○	1,894	全階可	1,894	—	—	—	—
越前小学校	越前浜4670	1,019	○	2,039	全階可	2,039	—	—	—	—
巻ふるさと会館	五ヶ浜2237	166	○	333	全階可	333	×	—	—	—
角田地区コミュニティセンター	角田浜1815番地1	135	○	271	全階可	271	○	271	—	—
岩室小学校	西長島510番地	2,081	○	4,163	全階可	4,163	—	—	—	—



施設名	所在地	指定 避難所 受入可能 人数	指定緊急避難場所							
			地震		洪水		土砂災害		津波	
			避難 可否	受入可能 人数	避難 可否	受入可能 人数	避難 可否	受入可能 人数	避難 可否	受入可能 人数
和納小学校	和納1212番地	1,728	○	3,456	全階可	3,456	—		—	
岩室中学校	西中1421番地	1,329	○	2,658	全階可	2,658	—		—	
岩室体育館	西中860番地	1,260	○	2,520	2階以上	422	—		—	
間瀬公民館	間瀬4287番地 1	69	○	138	全階可	138	○	138	3階以上	100
岩室農村環境改善センター	和納3930番地	580	○	1,161	全階可	1,161	—		—	
岩室すこやかセンター	間瀬4290番地 1	276	○	552	×		○	552	—	
曾根小学校	曾根750	1,187	○	2,375	全階可	2,375	—		—	
鎧郷小学校	天竺堂412-4	956	○	1,912	2階以上	842	—		—	
升潟小学校	升潟2179	703	○	1,406	全階可	1406	—		—	
西川中学校	曾根1828-3	2,900	○	5,801	全階可	5,801	—		—	
西川総合体育館	善光寺369番地 1	1,147	○	2,294	2階以上	815	—		—	
西川体育センター	川崎 1-1	678	○	1,356	全階可	1,356	—		—	
西蒲区西川健康センター	旗屋701-2	226	○	452	全階可		—		—	
西川学習館	曾根1951	929	○	1,858	2階以上	1,476	—		—	
いこいの家西川荘	川崎308-4	236	○	472	全階可	472	—		—	
貝柄地区集会所	貝柄805-6	63	○	126	×		—		—	
潟東小学校	今井1031番地	623	○	1,246	2階以上	332	—		—	
潟東中学校	三方250番地	1,340	○	2,680	2階以上	486	—		—	
潟東体育館	三方 2 番地	1,502	○	3,005	全階可	3,005	—		—	
潟東農村環境改善センター	三方 1 番地	556	○	1,112	全階可	1,112	—		—	
中之口東小学校	小吉1100	1,217	○	2,435	2階以上	540	—		—	
中之口西小学校	打越甲244	1,361	○	2,722	全階可	2,722	—		—	
中之口中学校	中之口660	1,387	○	2,775	2階以上	2,775	—		—	
中之口地区公民館	中之口310	745	○	1,491	2階以上	1,178	—		—	

## 西蒲区

### 一時避難場所

施設名	所在地	指定緊急避難場所				
		受入可能 人数	避難可否			
			地震	洪水	土砂災害	津波
県農業大学校	巻甲12007番地	15,000	○	×	—	—
すわ保育園（広場）	巻甲763番地1	1,000	○	×	—	—
岩室野球場	西中889番地1	10,329	○	—	—	—
丸小山公園	岩室温泉1661番地1	7,809	○	—	×	—
わなみ農村公園	和納4185番地	3,500	○	—	—	—
西川筋広場	曾根7番地1	2,027	○	×	—	—
升岡農村公園	升岡新田143番地	1,980	○	×	—	—
押付地区公園	押付269番地1	2,813	○	×	—	—
升潟児童遊園	大潟384番地1	2,613	○	×	—	—
鱸地区公園	鱸340番地1	2,772	○	×	—	—
西川ふれあい公園	松崎73番地	12,393	○	×	—	—
潟東東公園	井随436番地	6,131	○	×	—	—
潟東西公園	横戸1960番地	8,144	○	×	—	—
潟東南公園	今井455番地1	6,421	○	×	—	—
潟東北公園	五之上253番地3	1,035	○	×	—	—
潟浦新児童遊園	上小吉1481番地	1,244	○	×	—	—
六分児童遊園	六分813番地1	479	○	—	—	—
針ヶ曾根児童遊園	針ヶ曾根401番地	875	○	×	—	—
河間児童遊園	河間169番地	457	○	×	—	—
打越児童遊園	打越丙427番地1	2,638	○	×	—	—
道上児童遊園	道上414番地	1,011	○	×	—	—
中之口出張所駐車場	中之口626番地	8,345	○	—	—	—
スポレック中之口駐車場	中之口298番地	2,534	○	×	—	—

### 広域避難場所

施設名	所在地	指定緊急避難場所					
		受入可能 人数	避難可否				
			地震	洪水	土砂災害	津波	大規模 火災
城山運動公園	峰岡580番地	77,120	○	—	—	—	○
上堰潟公園	松野尾1番地	81,166	○	—	—	—	○

表 2-3-2-1 浸水想定区域内の地下街等

名 称	所在地
西堀ローサ	中央区西堀前通 6 番町 8 9 4 番地 1

表 2-3-2-2 浸水想定区域内の大規模工場

名 称	所在地
(株)ダイヤモンド	東区小金町三丁目1番1号

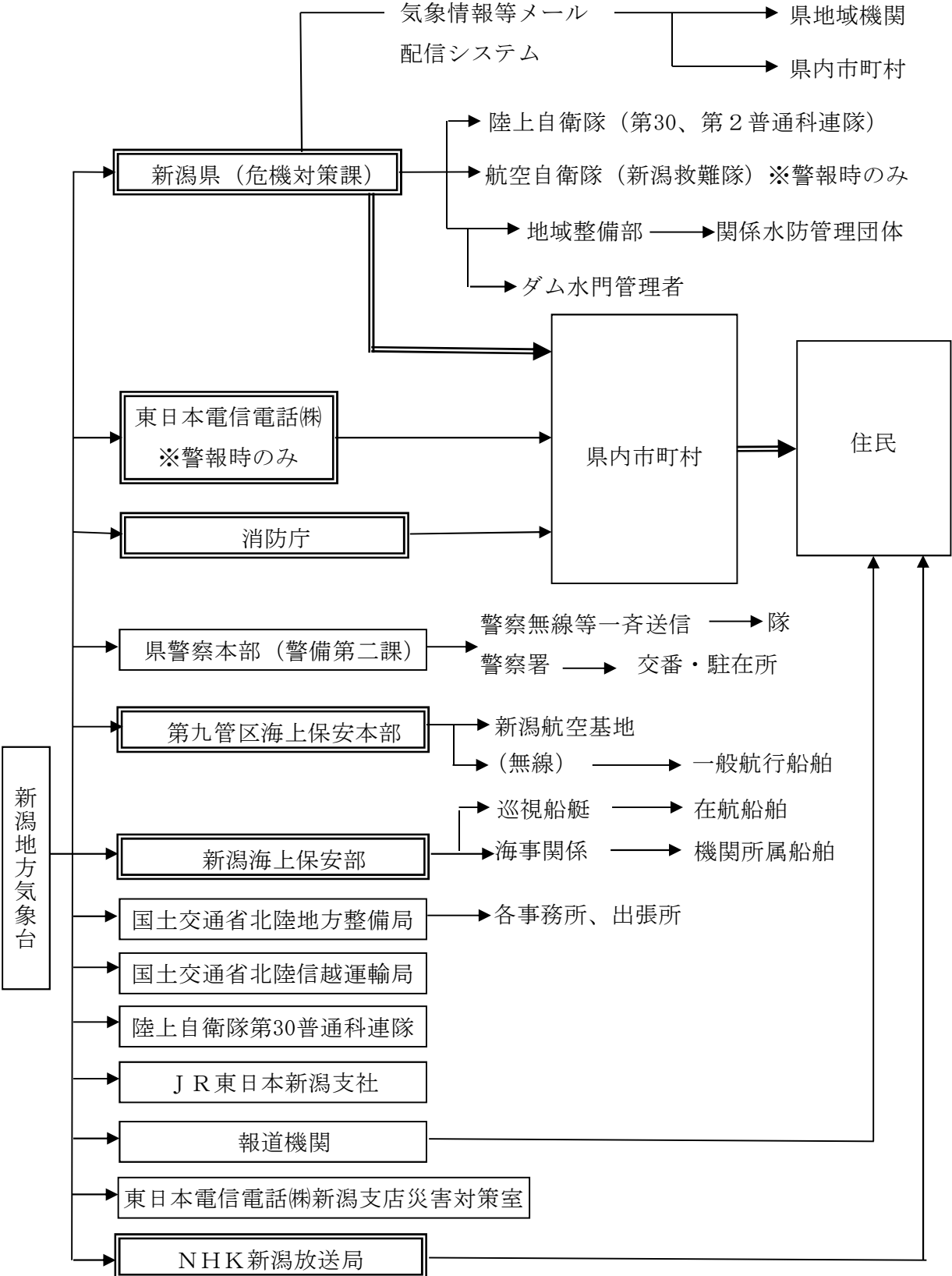


新潟市	府県予報区	新潟県		
	一次細分区域	下越		
	市町村等をまとめた地域	新潟地域		
警報	大雨	(浸水害)	表面雨量指数基準	12
		(土砂災害)	土壌雨量指数基準	119
	洪水	流域雨量指数基準	新井郷川流域=24.4, 派川加治川流域=4.1, 新発田川流域=14.9, 駒林川流域=6.7, 大通川(北区)流域=11.1, 早出川流域=32.7, 新川流域=20.9, 栗ノ木川流域=9.8, 西川(西区)流域=8.5, 小阿賀野川流域=10.5, 東大通川流域=6.7, 西川(西区、西蒲区)流域=13.8, 大通川(西蒲区)流域=4.8, 通船川流域=5.5, 能代川流域=24, 五社川流域=6.9, 矢川流域=11.5	
		複合基準*1	阿賀野川流域=(6, 102.3), 新井郷川流域=(6, 24.4), 新発田川流域=(6, 13.4), 大通川(北区)流域=(10, 8.8), 信濃川流域=(6, 99.1), 栗ノ木川流域=(6, 8.4), 中ノ口川流域=(6, 9.8)	
		指定河川洪水予報による基準	阿賀野川[馬下・満願寺(右岸)・満願寺(左岸)], 信濃川下流・中ノ口川[尾崎・保明新田・帝石橋・道金・白根橋]	
	暴風	平均風速	陸上	20m/s
			海上	25m/s
	暴風雪	平均風速	陸上	20m/s 雪を伴う
			海上	25m/s 雪を伴う
	大雪	降雪の深さ	6時間降雪の深さ30cm	
	波浪	有義波高	5.5m	
高潮	潮位	1.3m		
注意報	大雨	表面雨量指数基準	8	
		土壌雨量指数基準	89	
	洪水	流域雨量指数基準	新井郷川流域=19.5, 派川加治川流域=3.3, 新発田川流域=11.9, 駒林川流域=5.4, 大通川(北区)流域=8.9, 早出川流域=22.9, 新川流域=16.7, 栗ノ木川流域=7.8, 西川(西区)流域=6.8, 小阿賀野川流域=8.4, 東大通川流域=5.3, 西川(西区、西蒲区)流域=11, 大通川(西蒲区)流域=3.8, 通船川流域=4.4, 能代川流域=16.8, 五社川流域=5.5, 矢川流域=9.2	
		複合基準*1	阿賀野川流域=(6, 69.8), 新井郷川流域=(5, 19.5), 派川加治川流域=(5, 3.3), 新発田川流域=(6, 9.5), 大通川(北区)流域=(7, 7.9), 信濃川流域=(6, 44.6), 新川流域=(7, 16.7), 栗ノ木川流域=(5, 6.2), 西川(西区)流域=(5, 6.2), 中ノ口川流域=(5, 8.8), 西川(西区、西蒲区)流域=(5, 8.2), 大通川(西蒲区)流域=(6, 3), 矢川流域=(6, 7.4)	
		指定河川洪水予報による基準	阿賀野川[馬下・満願寺(右岸)・満願寺(左岸)], 信濃川下流・中ノ口川[保明新田・帝石橋・道金・白根橋]	
	強風	平均風速	陸上	4~9月 12m/s 10~3月 15m/s
			海上	15m/s
	風雪	平均風速	陸上	4~9月 12m/s 10~3月 15m/s 雪を伴う
			海上	15m/s 雪を伴う
	大雪	降雪の深さ	6時間降雪の深さ15cm	
	波浪	有義波高	2.5m	
	高潮	潮位	1.0m	
	雷	落雷等により被害が予想される場合		
	融雪	1. 積雪地域の日平均気温が10℃以上 2. 積雪地域の日平均気温が7℃以上, かつ, 日平均風速5m/s以上かつ日降水量が20mm以上		
	濃霧	視程	陸上	100m
			海上	500m
	乾燥	最小湿度 40% 実効湿度 65%		
なだれ	1. 24時間降雪の深さが50cm以上で気温の変化が大きい場合 2. 積雪が50cm以上で最高気温が8℃以上になるか, 日降水量20mm以上の降雨がある場合			
低温	5~9月: 日平均気温が平年より3℃以上低い日が3日以上継続 11~4月: 海岸 最低気温-4℃以下 平野 最低気温-7℃以下 山沿い 最低気温-10℃以下			
霜	早霜・晩霜期に最低気温3℃以下			
着氷・着雪	1. 著しい着氷が予想される場合 2. 気温0℃付近で, 並以上の雪が数時間以上降り続くと予想される場合			
記録的短時間大雨情報	1時間雨量	100mm		

\*1(表面雨量指数, 流域雨量指数)の組み合わせによる基準値を表しています。



表3-1-2-2 気象等に関する特別警報・警報・注意報等の伝達系統図

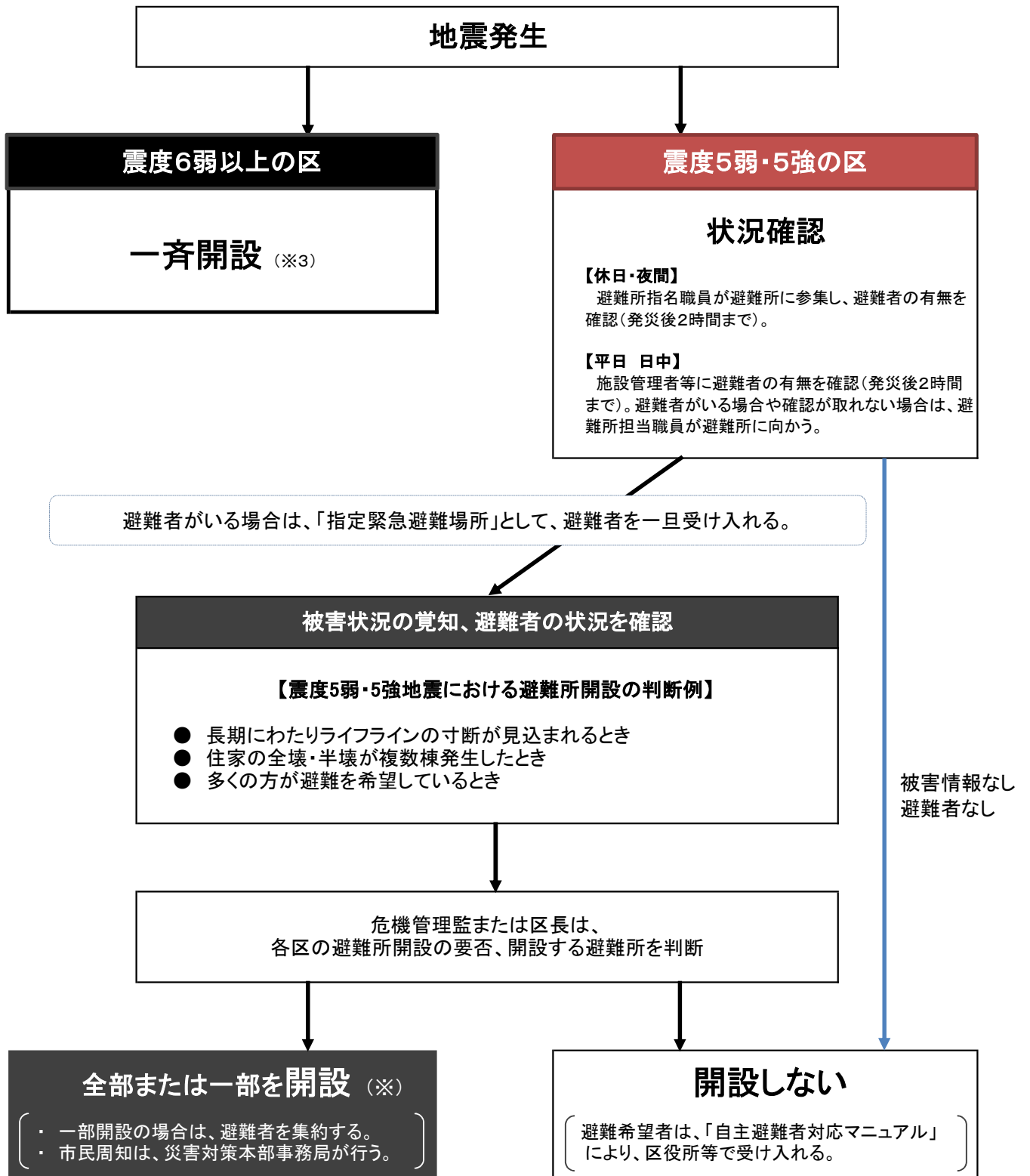


二重線で囲まれている機関は、気象業務法施行令第8条第1号の規定に基づく法定伝達先。二重線の経路は、気象業務法第15条の2によって、特別警報が発表された際に、通知もしくは周知の措置が義務付けられている伝達経路。





図3-1-10-1 地震発生時における避難所開設フロー



※ 避難所指名職員が開設にあたった場合には、区の体制が整い次第、遅くとも概ね24時間以内を目途に避難所担当職員が運営を引き継ぐ。



表6-1-8-1 市、関係機関の処理すべき事務又は業務の大綱

機関名	処理すべき業務又は業務の大綱	連絡窓口
新潟市	1 市民等に対する原子力防災に関する知識の普及、啓発及び教育訓練に関すること 2 市民等に対する通信連絡網の整備に関すること 3 事故状況の把握及び連絡に関すること 4 原子力災害に関する警戒本部、災害対策本部の設置・廃止に関すること 5 市民等からの問合せに対する対応に関すること 6 緊急時モニタリングへの協力に関すること 7 市民等の屋内退避・避難及び立入制限に関すること 8 緊急時医療活動に対する協力に関すること 9 市民等に対する飲食物の摂取制限等に関すること 10 農業用水の汚染についての情報収集及び対応に関すること 11 市民等に対する農林水産物についての災害情報及び各種措置に関すること 12 市管理道路の通行に関すること 13 輸送車両の確保及び必要物資の調達に関すること  14 水道水の応急給水に関すること 15 飲料用保存水（ペットボトル）、飲食物及び生活必需品の供給に関すること 16 防災業務関係者の被ばく管理に関すること  17 汚染物質の除去及び除染に関すること 18 市民等に対する各種制限措置の解除に関すること 19 風評被害等の影響の軽減に関すること  20 被災中小企業、被災農林水産業者等に対する支援に関すること 21 心身の健康相談に関すること 22 園児、児童、生徒の退避及び避難に関すること  23 学校施設の退避・避難施設としての使用協力に関すること 24 児童、生徒への原子力防災に関する知識の普及・指導に関すること 25 市民等に対する広報に関すること 26 市民等の屋内退避・避難の誘導に関すること 27 救急活動の実施に関すること	防災課  危機対策課 危機対策課 危機対策課  危機対策課 環境対策課 各区総務課 保健所保健管理課 保健所食の安全推進課 農村整備・水産課 農業政策課  土木総務課 都市交通政策課 市民協働課 水道局経営管理課 商業振興課  保健所保健管理課 職員課 環境対策課 危機対策課 商業振興課 農業政策課 商業振興課 農業政策課 保健所健康増進課 保育課 教育委員会学校支援課 防災課 教育委員会学校支援課  広報課 各区総務課 消防局警防課 消防局救急課



機関名	処理すべき業務又は業務の大綱	連絡窓口
新潟県 (教育庁)	34 児童、生徒への原子力防災に関する知識の普及・指導に関すること 35 児童、生徒の退避及び避難に関すること 36 学校施設の退避、避難施設としての使用協力に関すること	保健体育課  // 総務課
(県警察)	37 緊急かつ広域的な救助活動、住民等の避難誘導等に関すること 38 警戒区域、防護対策を講ずるべき区域における警戒警備に関すること 39 交通規制、緊急交通路の確保に関すること 40 現地事故対策連絡会議、原子力災害合同対策協議会への職員の派遣に関すること	警備第二課  // 交通規制課 警備第二課

機関名	処理すべき業務又は業務の大綱	連絡窓口	
指定 地方 行政 機関	北陸農政局	1 農地、家畜、農林水産物等への影響に関する情報収集及び報告に関すること 2 農林水産物の安全性に係る風評被害の防止に関すること	企画調整室
	東北経済産業局	1 電気の安定供給に関すること 2 災害時における原子力災害合同対策協議会への支援に関すること	総務企画部総務課
	第九管区海上保安本部	1 海上における救助、救急活動及び依頼等に基づく活動の支援に関すること 2 船舶等に対する緊急通報並びに避難及び立ち入り制限に関すること 3 海上における応急対策実施区域及びその周辺における治安確保に関すること 4 海上における緊急時モニタリングへの協力に関すること	警備救難部救難課
	陸上自衛隊 第30及び第2普通科連隊	1 防災関係資料の事前収集と災害派遣準備体制の確立に関すること 2 災害発生時の県の情報収集活動への協力に関すること	第3科
	海上自衛隊 新潟基地分遣隊	3 災害出動要請又は出動命令に基づく人命救助を最優先とした応急救援活動の実施に関すること	警備科
	航空自衛隊 新潟救難隊	4 緊急時モニタリングへの協力に関すること	飛行班

機関名	処理すべき業務又は業務の大綱	連絡窓口
東京電力ホールディングス株式会社	<ol style="list-style-type: none"> <li>1 原子力施設の防災管理に関すること</li> <li>2 従業員等に対する教育、訓練に関すること</li> <li>3 関係機関に対する情報の提供に関すること</li> <li>4 放射線防護活動及び施設内の防災対策に関すること</li> <li>5 原子力防災対策の実施に必要な諸設備の整備に関すること</li> <li>6 原子力災害時における通報連絡体制の整備に関すること</li> <li>7 原子力防災センター（現地事故対策連絡会議、原子力災害合同対策協議会等）への防災要員及び緊急時モニタリングセンターへの要員の派遣に関すること</li> <li>8 国、県、市町村及び関係機関の実施する防災対策活動に対する協力に関すること</li> <li>9 汚染物資の除去等に関すること</li> </ol>	<p>防災安全部 防災安全グループ</p>

表6-1-8-2 用語の解説

用語	解説
安定ヨウ素剤	放射性でないヨウ素をヨウ化塩（ヨウ化カリウム）の形で製剤したもの。ヨウ素は、甲状腺に集まる性質がある。原子力発電所等の事故により放出された放射性ヨウ素は呼吸や飲食により体内に吸収されると、甲状腺に集まり、甲状腺がん、甲状腺機能低下症を引き起こすおそれがある。安定ヨウ素剤は、これらの障害を防ぐために用いられる。
甲状腺	前頸部（ぜんけいぶ）に位置し、喉頭（こうとう）の下部にある内分泌腺。ヨウ素を含む甲状腺ホルモンを分泌して、新陳代謝や成長ホルモン・発育を促進する重要な内分泌器官のこと。
スクリーニング	原子力災害が起きた場合に、市民等が放射性物質の付着、吸引がないかの検査をすること。
プルーム	気体状あるいは粒子状の物質を含んだ空気の一団。
モニタリングポスト	放射線の連続モニタを備えた野外測定設備のこと。 （据え付け型と追加の測定用の可搬型の2種類がある。）
環境放射線モニタリング	原子力発電所周辺等で行われる放射線・放射能の測定のこと。 原子力発電所周辺の監視を目的にした平時からの環境放射線モニタリングと原子力災害発生時に実施する緊急時の環境放射線モニタリングがある。
環境放射線テレメータシステム	発電所周辺地域における環境放射線と気象を自動で観測・解析し、その変動を24時間で監視しているシステムのこと。
屋内退避	自宅等に待機し、万が一放射性物質の放出があったとしても屋内に留まることで被ばくを避けることを目的として実施するもの。
情報収集事態	原子力施設等立地市町村において震度5弱以上の地震が発生した場合のこと。
安全協定	原子力事業者と、立地道府県・市村、隣接市町村等が住民の安全確保を目的に結ぶ紳士協定。主な内容に、異常時における情報の迅速な連絡・通報、地方自治体による立ち入り調査・措置要求等があり、協定ごとに含まれる内容は異なる。 （県内の事例） ○ 新潟県・柏崎市・刈羽村・東京電力（昭和58年10月28日締結） ○ 28市町村（立地市村を除く）・東京電力（平成25年1月9日締結）
原子力災害対策指針	原災法第6条の2第1項に基づき、原子力事業者、指定行政機関の長及び指定地方行政機関の長、地方公共団体、指定公共機関及び指定地方公共機関その他の者が原子力災害対策を円滑に実施するために、原子力規制委員会が定めるもの。 国民の生命及び身体の安全を確保することが最も重要であるという観点から、緊急事態における原子力施設周辺の住民等に対する放射線の影響を最小限に抑える防護措置を確実なものとするため、原子力事業者、国、地方公共団体等が原子力災害対策に係る計画を策定する際や当該対策を実施する際等において、科学的、客観的判断を支援するために、専門的・技術的事項等について定めるもの。
避難経由所	広域避難者を適切な避難所に誘導するために避難所の前に向かう目的地であって、避難者への情報提供等の機能を有する施設。