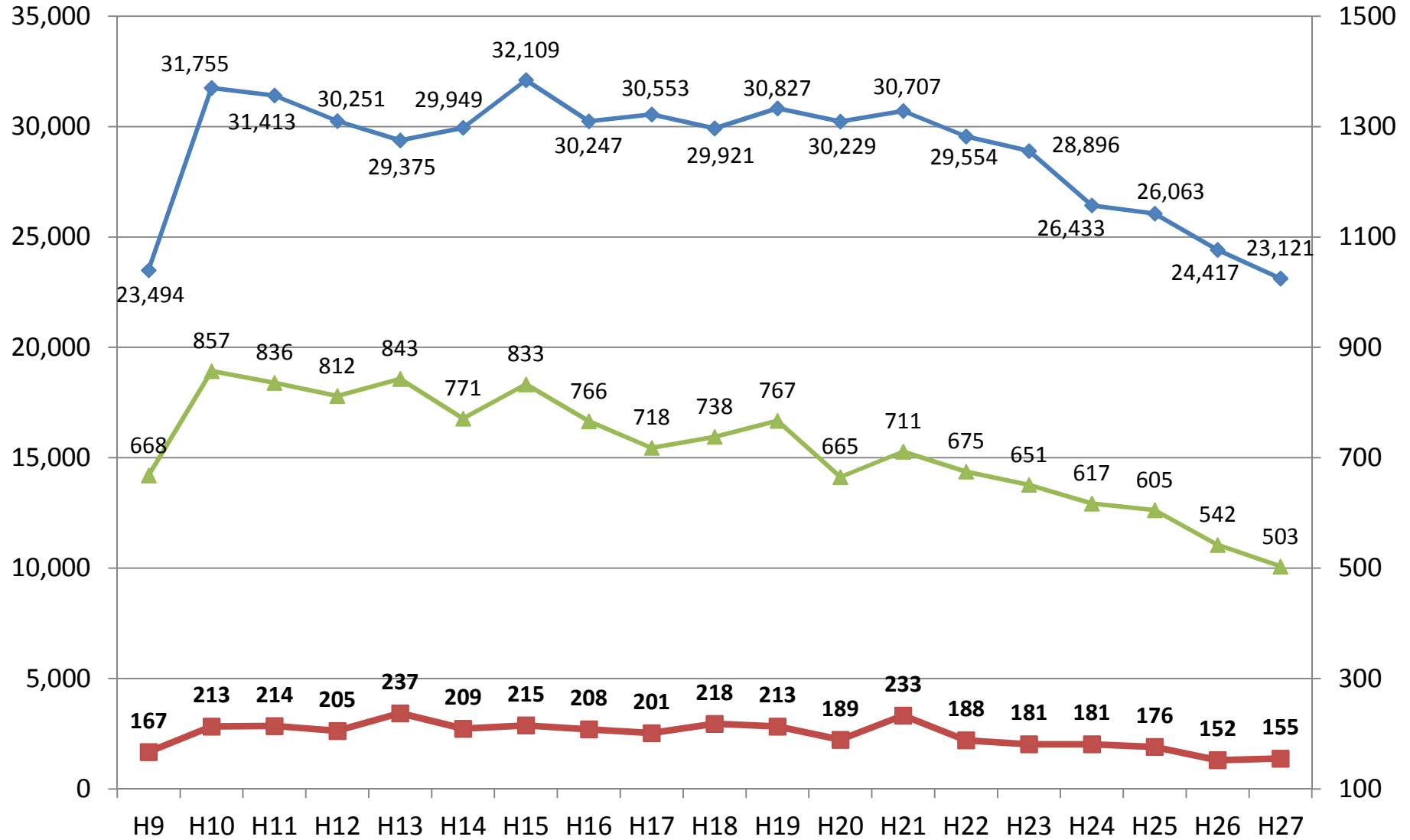


新潟市の自殺関係統計

自殺者数の推移

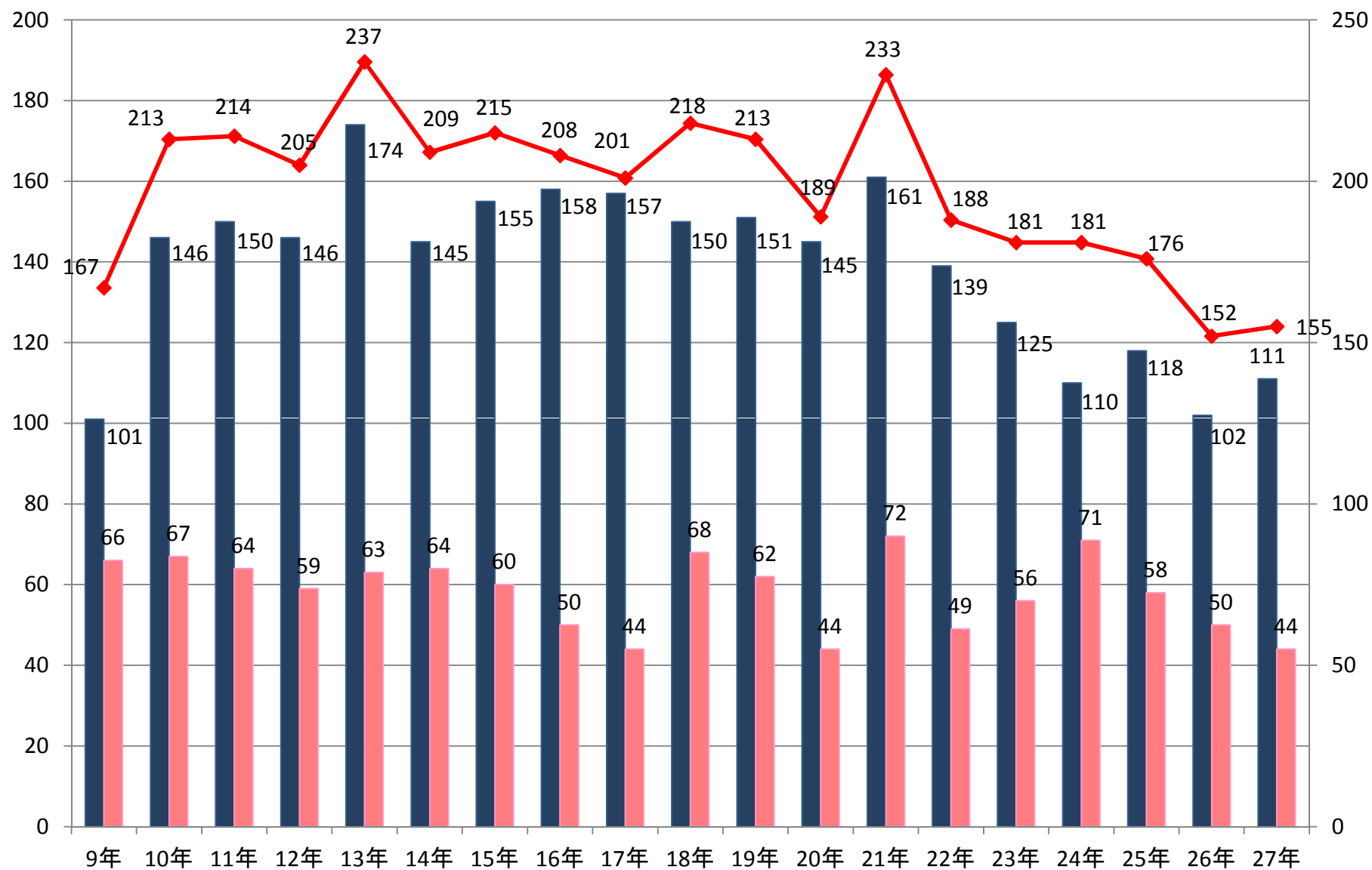
◆ 全国 ■ 新潟市 ▲ 新潟県



人口動態統計（厚生労働省）

新潟市の自殺者数の推移 男女別

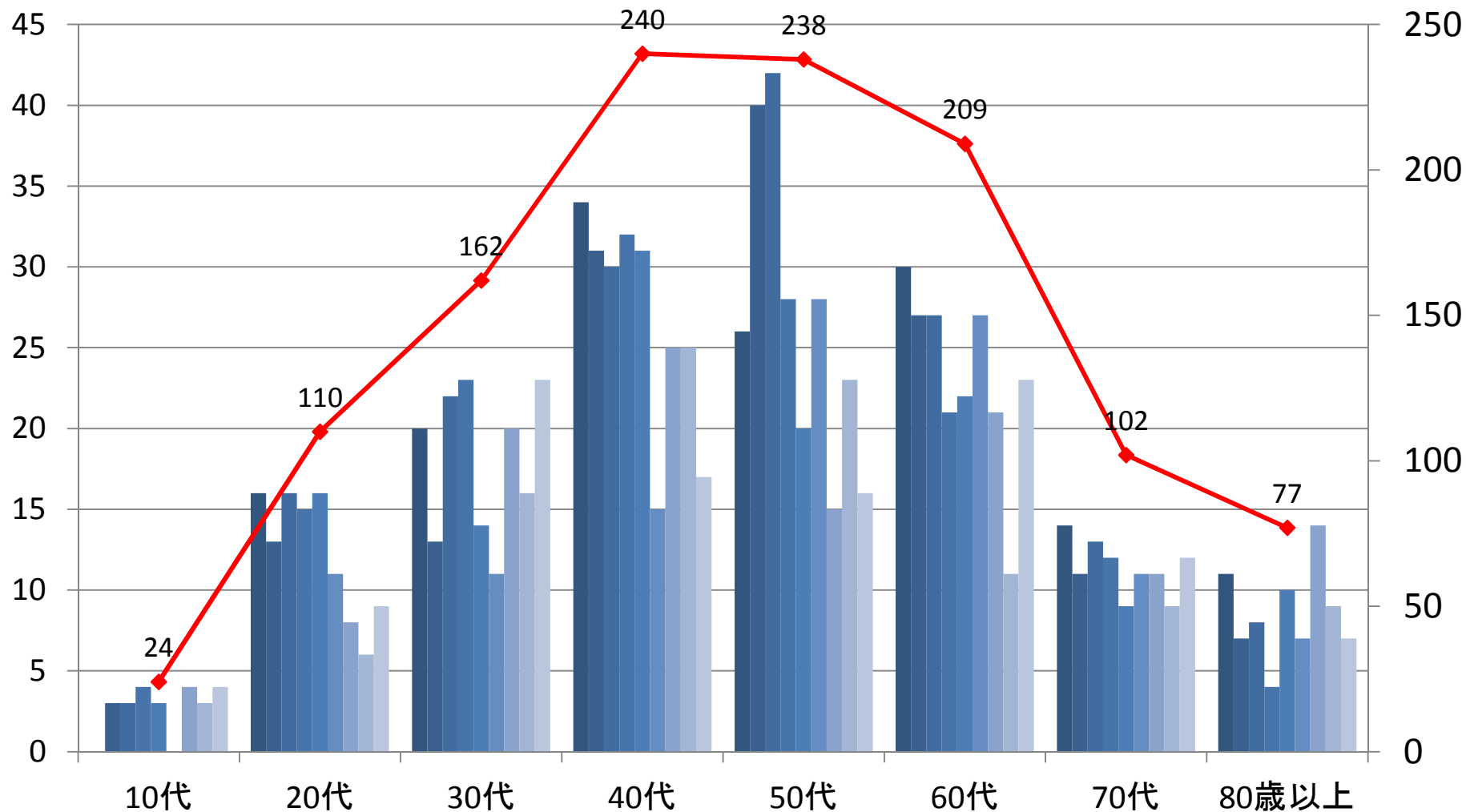
■ 男 ■ 女 ◆ 計



人口動態統計（厚生労働省）

平成19年～27年 新潟市の自殺者数 年代別 【男性】

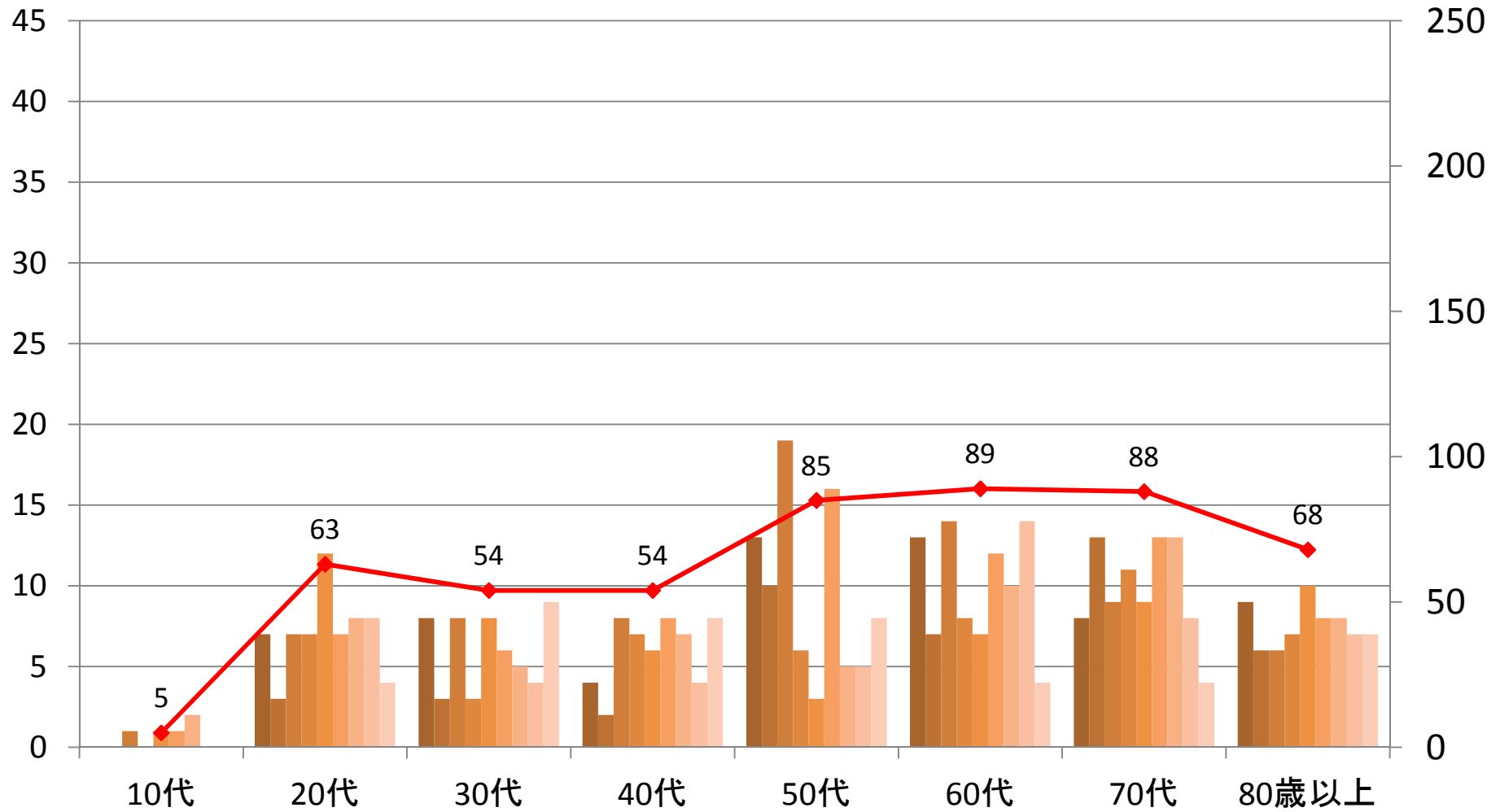
H19 H20 H21 H22 H23 H24 H25 H26 H27 計



人口動態統計（厚生労働省）

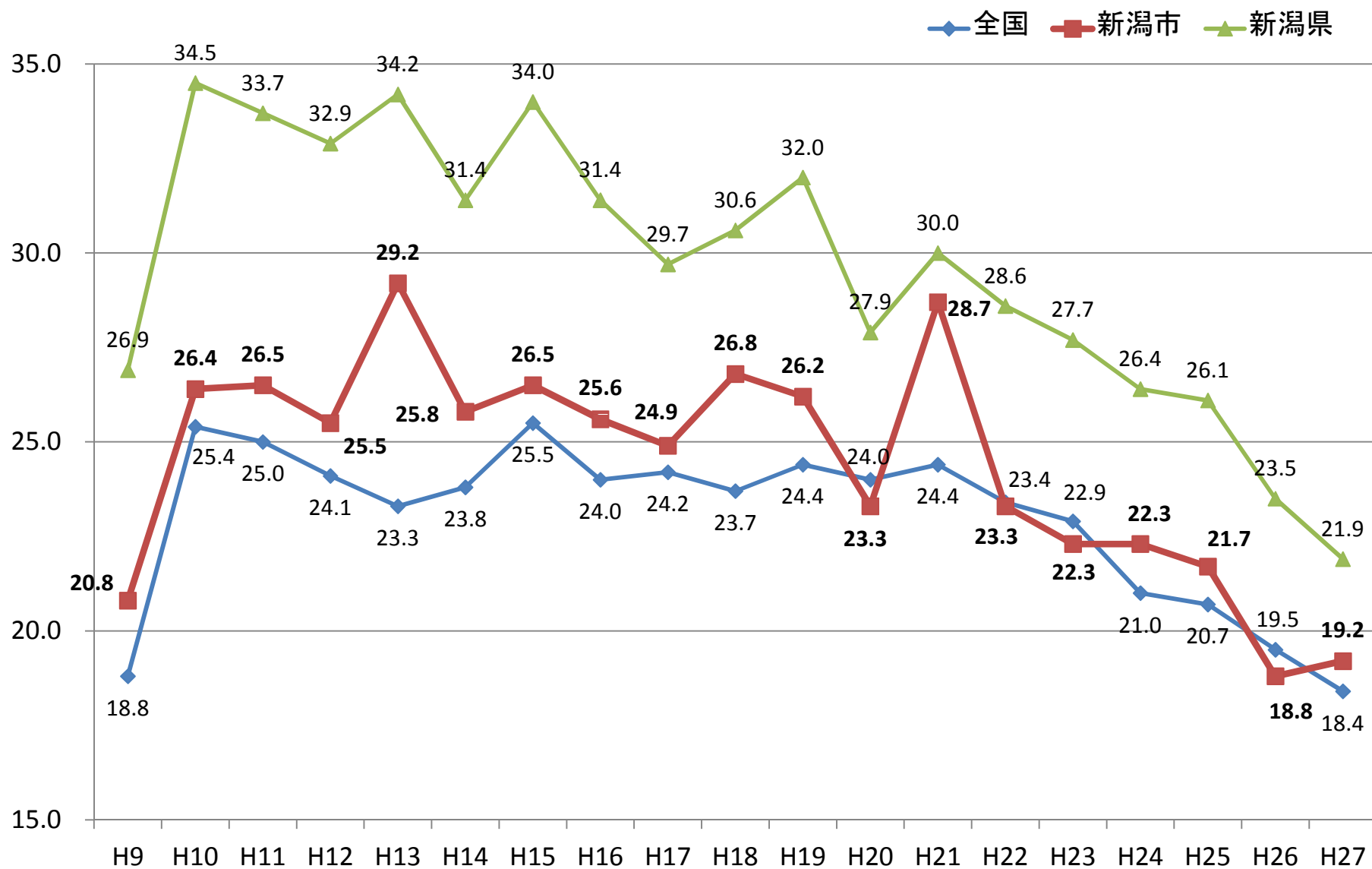
平成19年～27年 新潟市の自殺者数 年代別 【女性】

H19 H20 H21 H22 H23 H24 H25 H26 H27 計



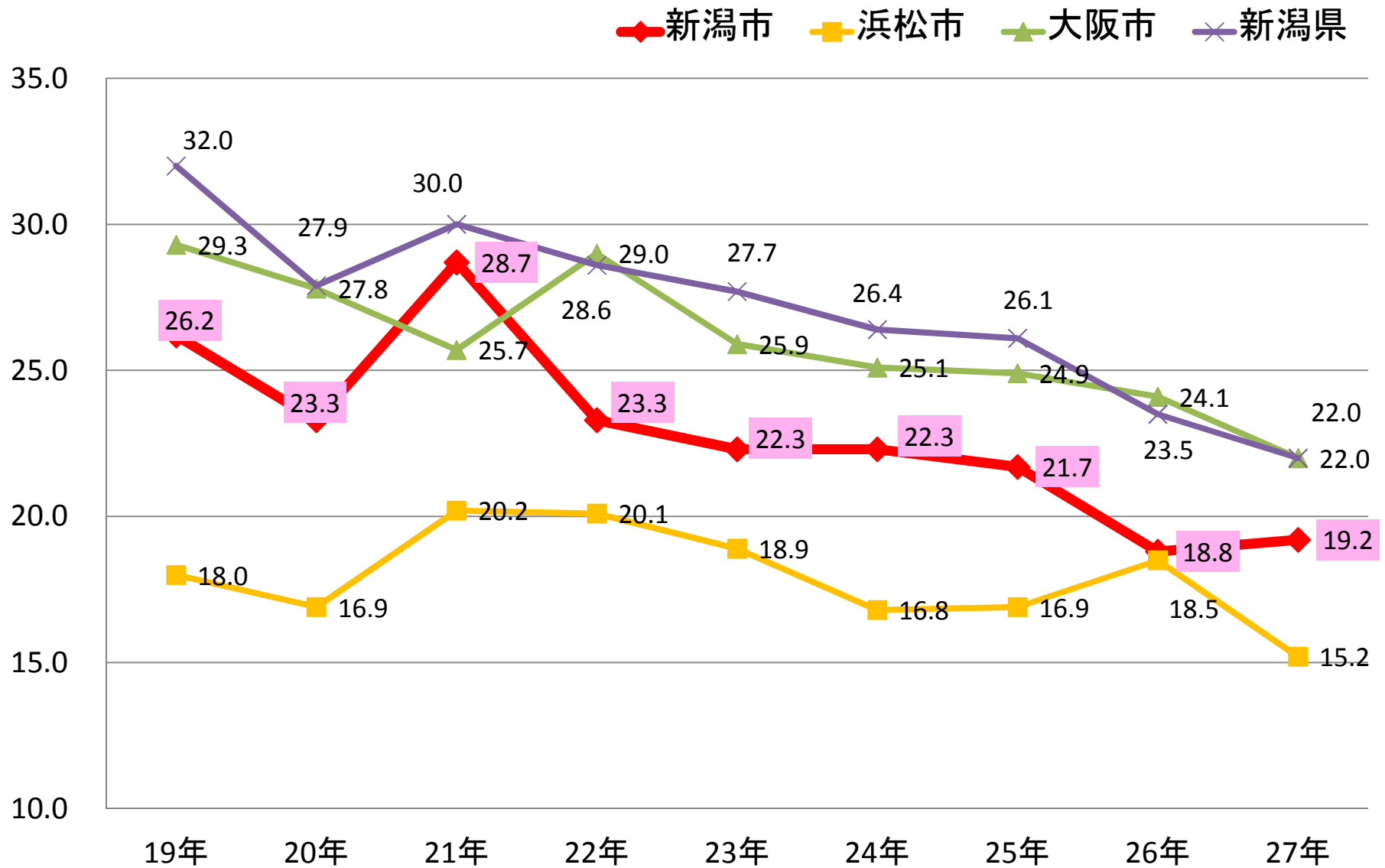
人口動態統計（厚生労働省）

自殺死亡率の推移（人口10万対）



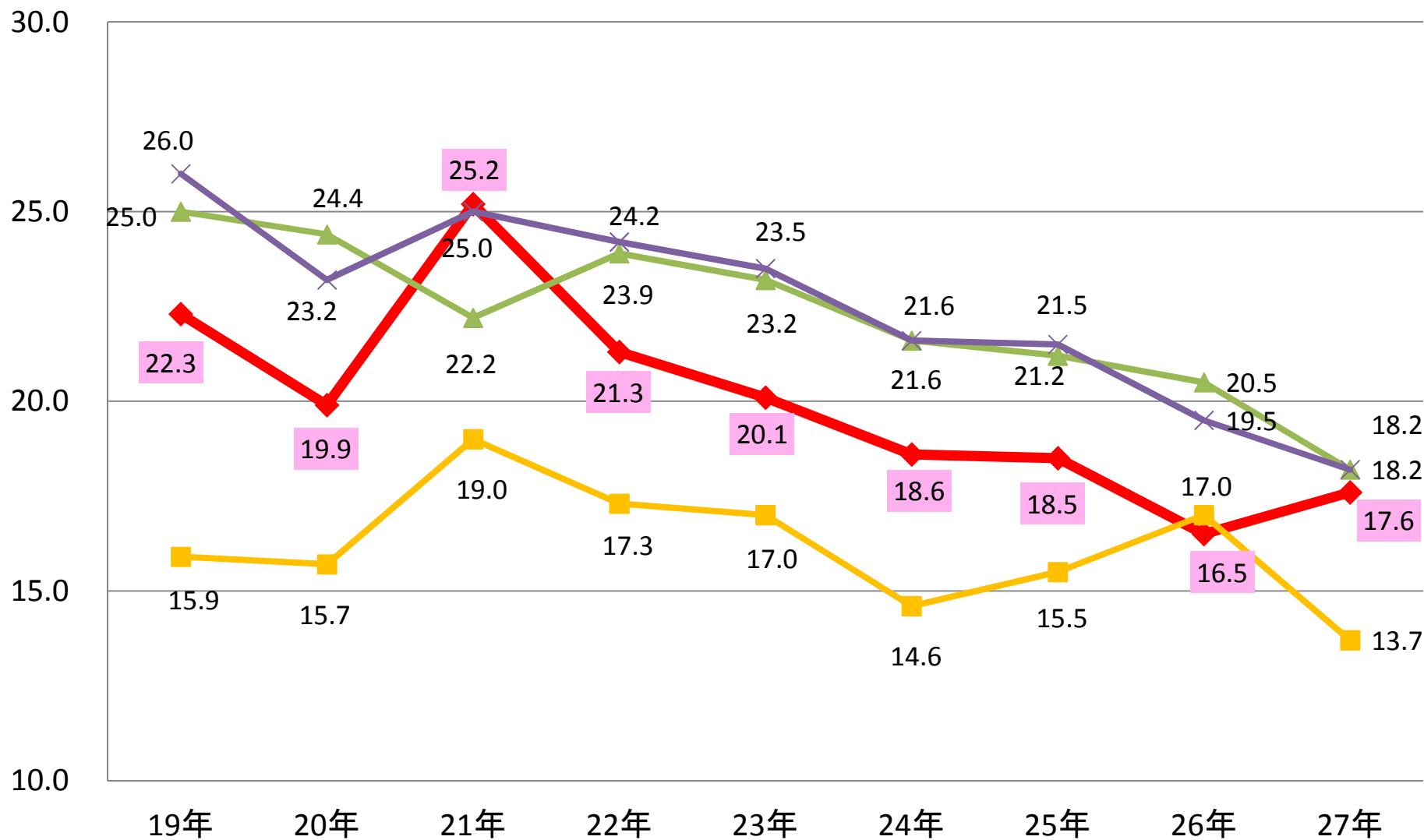
人口動態統計（厚生労働省）

年齢調整前自殺死亡率の推移



年齢調整自殺死亡率の推移

◆新潟市 ■浜松市 ▲大阪市 ✕新潟県



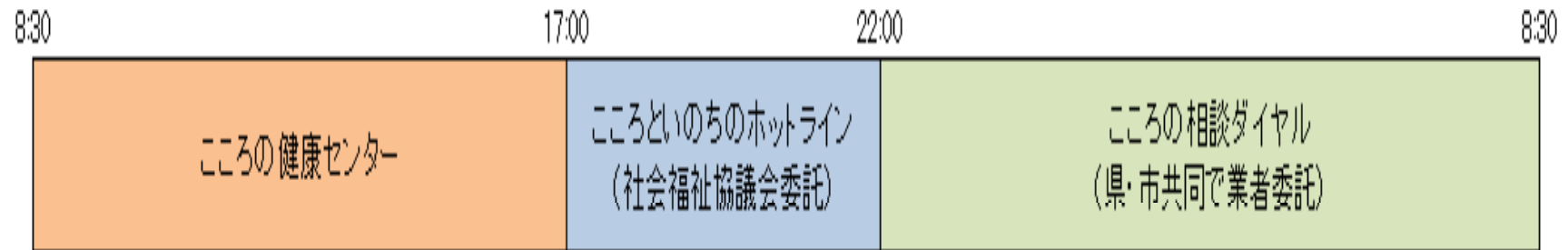
厚生労働省人口動態統計改編

電話相談事業

電話相談の対応時間

平成27年度から24時間365日対応

【平日】



【休日】



電話相談実績

こころの健康センター

年 度	相談件数
平成27年度	3,931
平成28年度(H29.1月末現在)	3,385

こころといのちのホットライン

年 度	相談件数
平成27年度	7,986
平成28年度(H29.1月末現在)	7,156

こころの相談ダイヤル

年 度	相談件数
平成27年度	869
平成28年度(H29.1月末現在)	1,265

くらしとこころの総合相談会

くらしとこころの総合相談会実績

- 弁護士，保健師，精神保健福祉士などによるワンストップの相談会
 - こころの健康，借金，人間関係の問題など，複合的な問題に対応
- ・ 定例会 月に1回 18時～21時 万代シティレンタルルーム
 - ・ 中央区以外の区でも開催（年度によって会場変更有）

年度	相談者数	相談内容延件数
平成26年度	76人	109件
平成27年度	71人	91件
平成28年度（1月末現在）	65人	95件

平成24年10月～平成28年1月

こころといのちの寄り添い支援事業

（自殺未遂者再企図防止事業）

事業の概要

【対象】

救命救急センター等に自殺未遂で搬送された者
救急隊員や警察官が自殺未遂により臨場した者
生活保護の被保護者で自殺未遂した者

医師等が支援を
必要と認めたもの

+

新潟市に居住する者で、自殺未遂者本人又は家族等が
支援を受けることについて同意した者

【支援内容】

電話・面接・訪問等による相談支援
関係機関との連絡調整
地域の支援体制の構築

【相談員】

精神保健福祉士等 3人

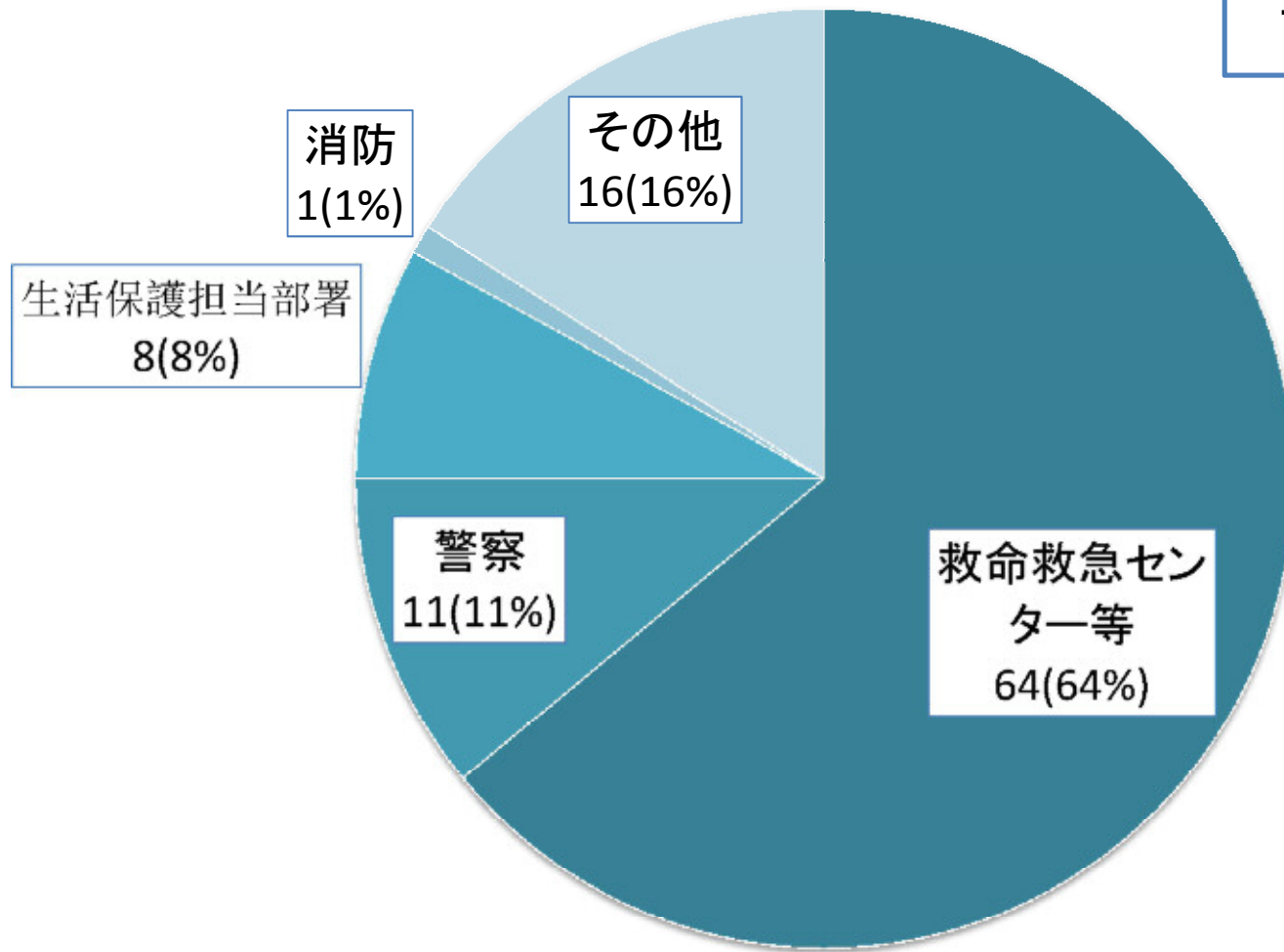
被支援者 年度別

年 度	被支援者数	新規	継続
平成24年度	8人	8人	—
平成25年度	25人	18人	7人
平成26年度	33人	25人	8人
平成27年度	35人	22人	13人
平成28年度(1月末現在)	42人	27人	15人

被支援者 紹介経路別

平成24年10月～平成29年1月

計 100人

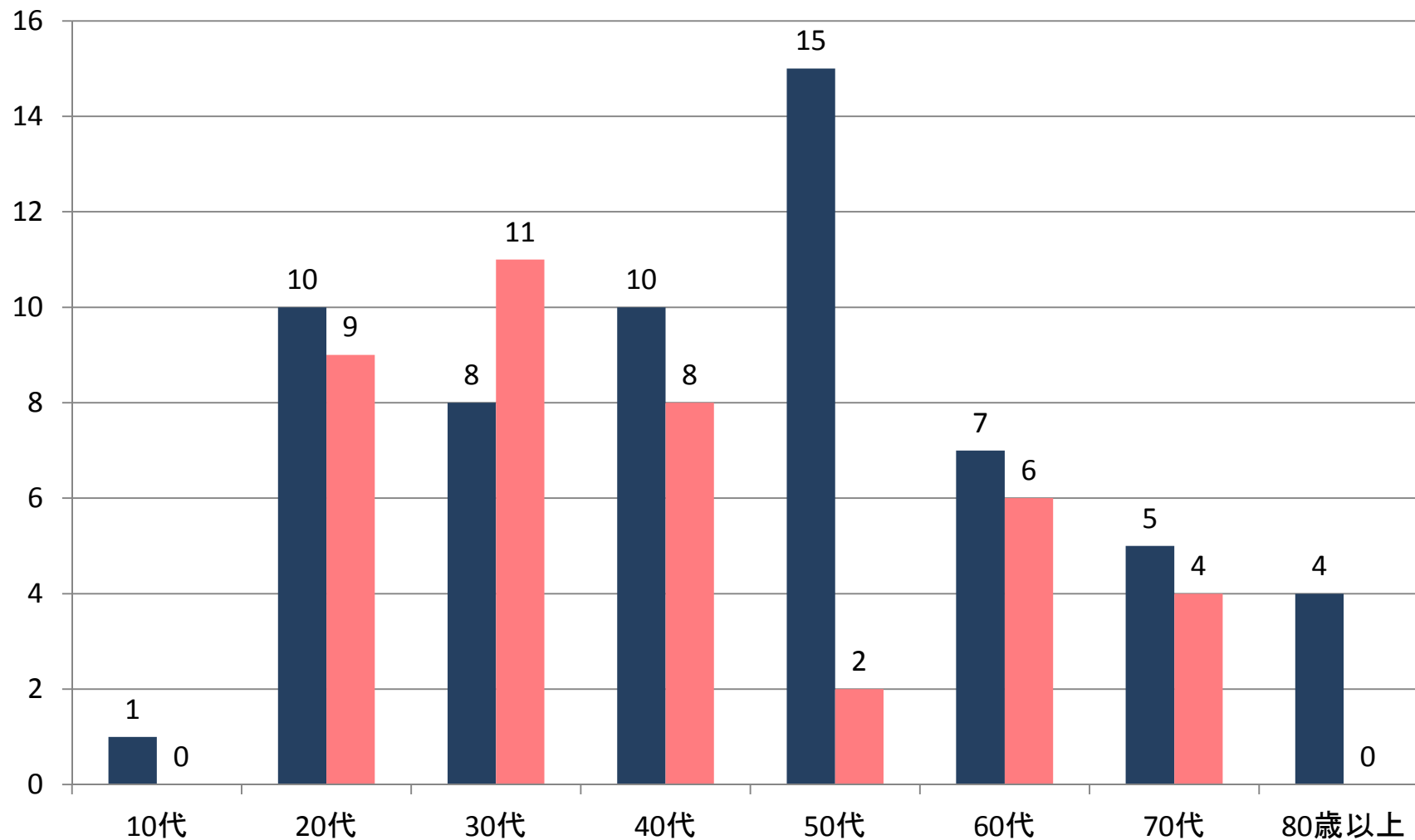


被支援者 年代別

平成24年10月～平成29年1月

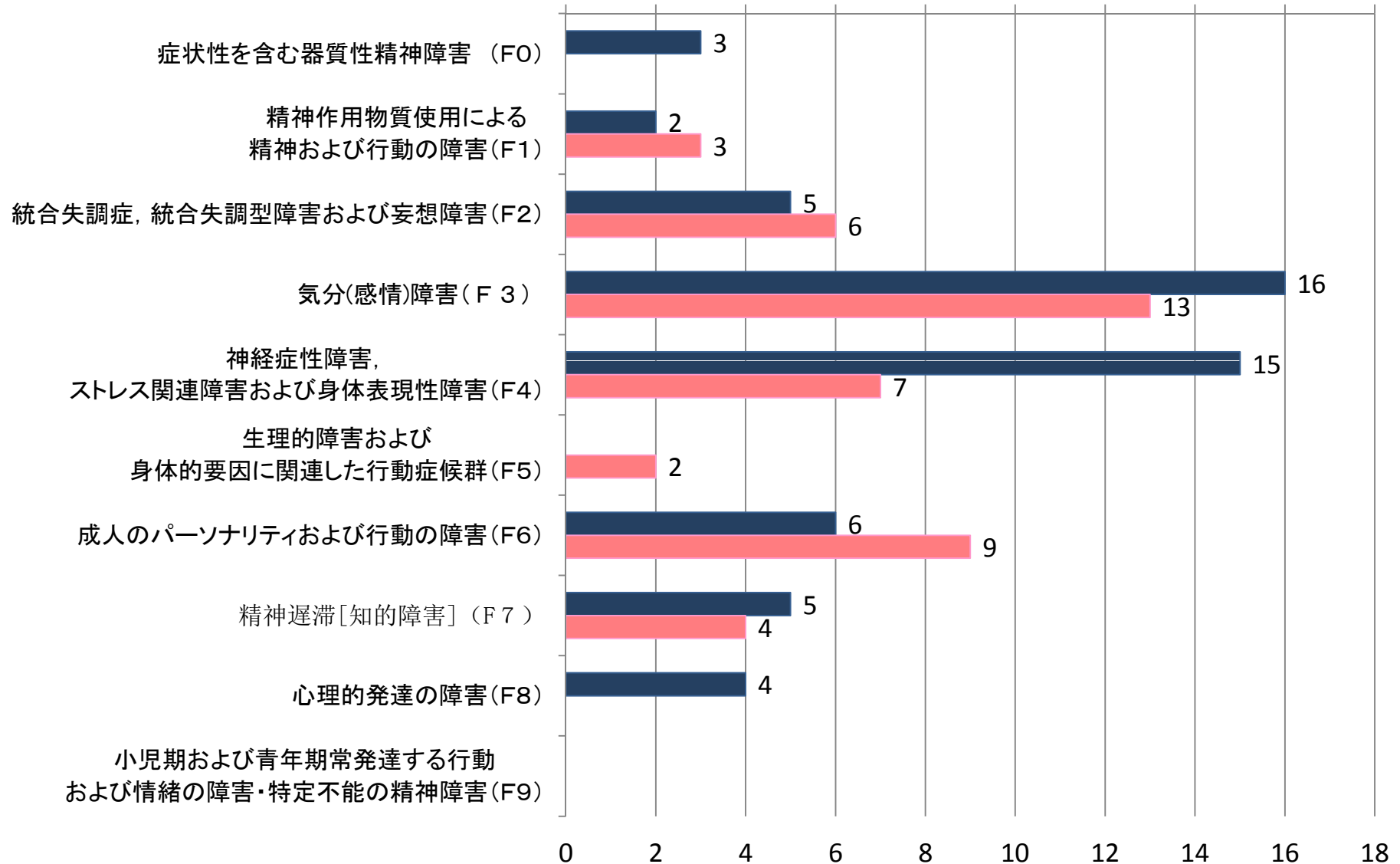
■ 男性 60人 ■ 女性 40人

計 100人



「精神および行動の障害有」76人の疾患別（複数回答）

■男 ■女



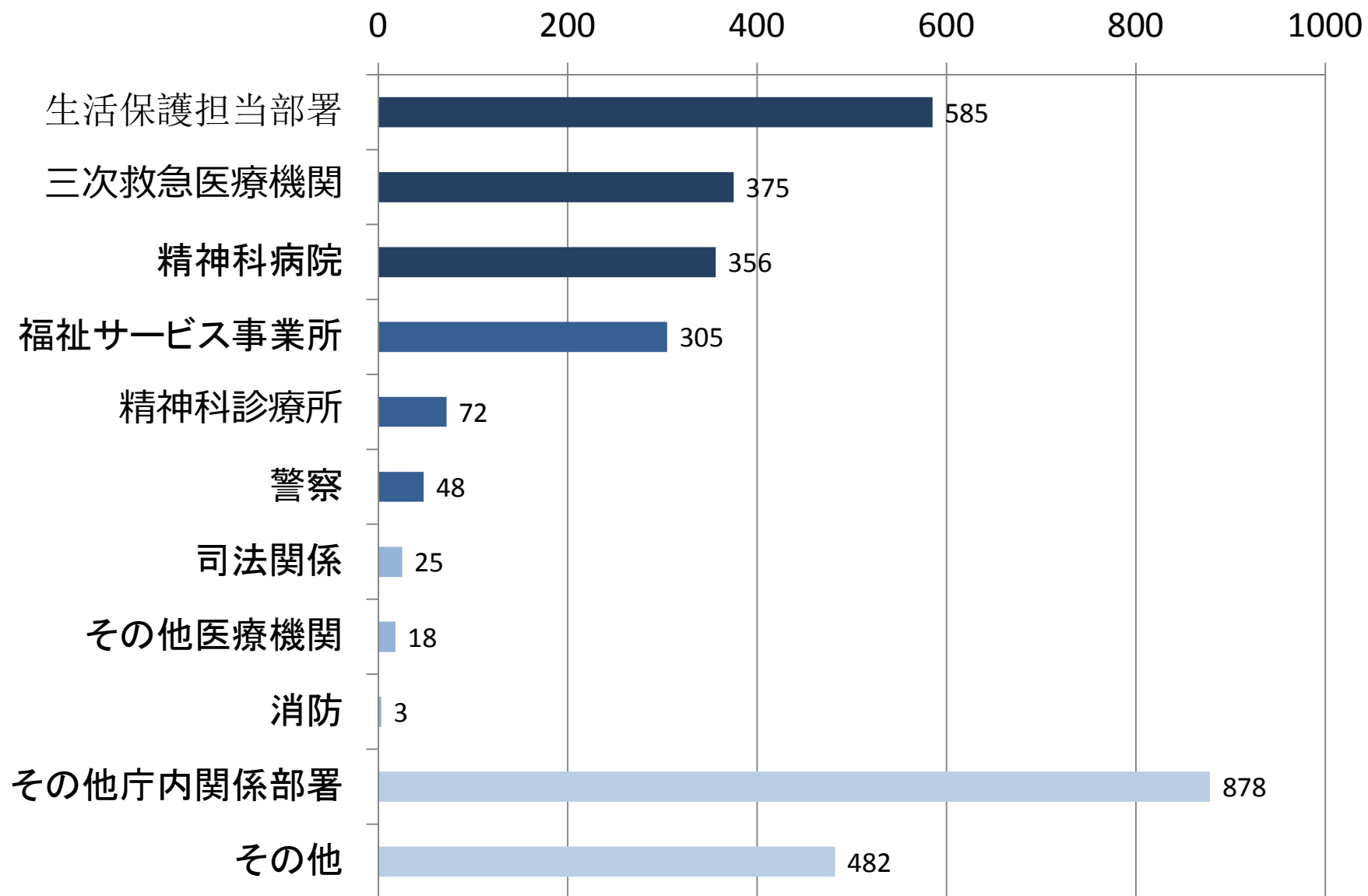
支援回数

平成24年10月～平成29年1月

- 訪問 655回
- 面接 153回
- 電話 1,869回
- その他 46回
- 関係機関との連絡調整 3147回
(ケースカンファレンス含む)

関係機関との連絡調整回数

平成24年10月～平成29年1月



支援結果

平成24年10月～平成29年1月

- 支援終了 77人
福祉サービスの利用, 地域のネットワークで支援,
本人が支援終了を希望 等
- 支援継続 23人
- 再企図者 8人 (男性5人, 女性3人)
- 死亡 0人