

潟東地域コミュニティだより

# かけ橋

## 第8号

平成22年5月発行  
潟東地域コミュニティ協議会

### コミ協発足五年目を迎えて

自分達の地域は自分達で守り、  
住みよい郷土にしましょう



潟東地域コミュニティ協議会  
会長 田辺 健吉

**五年目を迎えてコミ協の  
認知度も高まってきた**

早いもので、潟東地域コミ協も今年で五年目を迎えることになりましたが、合併後、地域の事業活動はすべてコミ協を窓口にして地区諸団体が協力し合って進めてきました。

各行事を通じて、ようやく多くの住民からコミュニティとは何かが理解されてきたように感じます。

新潟市自治基本条例第二六条で「地域住民及び地域コミュニティの役割」について

※地域住民は自らが自治の担い手であることを認識して、これを守り育てるよう努め、地域コミュニティ

(自治会・町内会など)が地域課題の解決を図る活動を行う場合は自らその活動に参加し、又は協力するよう努めるものとする・・・

と、うたわれています。それらの趣旨から昨年、潟東区長会をコミ協「総務部」に位置づけ、各自治会活動とコミ協活動が一体的につながるよう組織変更しました。

### 厳しい資金運営 財政基盤の強化を

コミ協活動は自分達の地域は自分達で守り、住みよい郷土にしようとするボランティアでの参加が基本になっています。

一方、すべてボランティアだけでは一部の役員や実

行委員の負担も大きく、今後、多くの人達からの積極的な協力を得る為にはコミ協の財政基盤の強化を図る必要が不可欠です。  
「おまつり広場」や「かもん！カモねぎまつり」など大きな行事には市からの補助金支援がありますがコミ協全体の運営では厳しい資金運営でやりくりをしている状況です。

### 新たな取り組みで 地域づくり

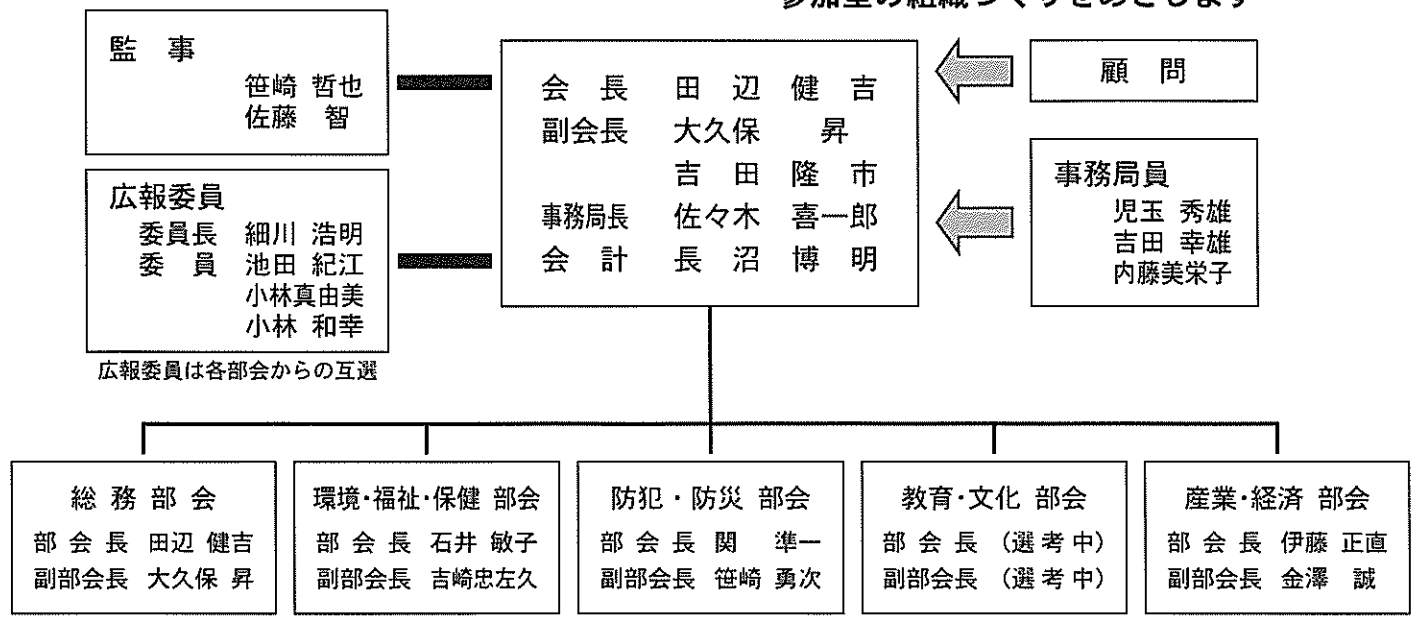
去る、四月十七日「第五回潟東地域コミ協総会」を神部区長はじめ大勢の来賓をお招きし、本年度の事業計画などを審議しましたが、イベント行事だけのコミ協に終わらせず、今年には合併建設計画の「サルビアパーク」の推進や地区内施設の指定管理者制度に沿った参加手続きなど、今後の地域づくりに取り組んで行きたいと思えます。

今年も各部会で協力して住み良い地域づくりに頑張りますので、子供達からお年寄りや現役世代から多くの住民の積極的な参加とご支援をお願い致します。

## 潟東地域コミュニティ協議会 組織

4月から新体制でスタート！

参加型の組織づくりをめざします



# 平成22年度 潟東地域コミュニティ協議会 事業計画

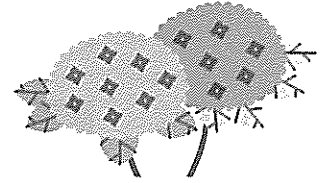
**\*今年のおまつり広場は8月15日(日)となりました**

## 1. 総務部会

- (1) H22年 4月17日 第5回定期総会
- (2) H22年11月 西蒲区(潟東地域)まちづくり懇談会
- (3) その他 各イベント事業に参画・観桜会  
部会の開催(区長会)

## 2. 環境・福祉・保健部会

- (1) H22年 4月 観桜会
- (2) H22年 8月 1日 クリーン作戦の実施
- (3) H22年 4月～11月 地域を花で飾ろうの取組
- (4) H22年 いきいき健康づくり塾
- (5) H22年10月 西蒲区健康まつりの開催
- (6) その他 大人の料理教室(公民館との共催 年3回)  
食育の啓蒙・ノマNDER(毎週月曜日)



## 3 防犯・防災部会

- (1) H22年 8月 1日 クリーン作戦と防災訓練の実施(各自治会)
- (2) H22年10月 3日 潟東地域防災訓練の実施
- (3) H22年 交通安全街頭指導の実施 春・夏・秋
- (4) その他 防犯マップの作成・振り込め詐欺被害防止運動の推進  
青色パトカーによる巡回  
無線による安心・安全の呼びかけ

## 4 教育・文化部会

- (1) H22年 8月15日 おまつり広場の実施
- (2) H22年10月 3日 地域大運動会の実施
- (3) H22年11月 文化祭・芸能祭・文化講演会の実施
- (4) その他 美術・芸能祭の開催(ふるさとの先人展)  
スポーツ振興会による大会に参画・PTA研修会の実施

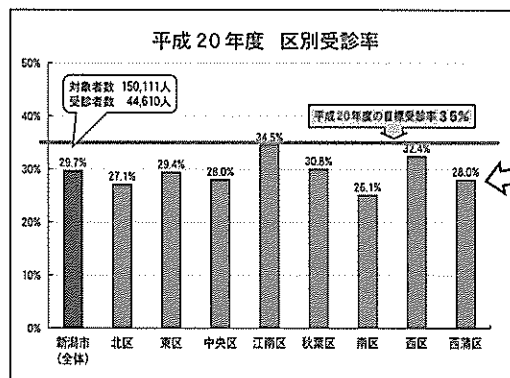
## 5 産業・経済部会

- (1) H22年12月 5日 かもん!カモねぎまつり
- (2) その他 地域における産業経済の振興に関すること  
観桜会

四〇歳から七四歳の人を対象に、メタボリックシンドロームの予防・解消に重点をおいた、特定健康診査・特定保健指導を実施していきます。  
生活習慣を見直すための良い機会です。特定健康診査を受けましょう。

**平成22年四月一日に「受診券」を発送しました**

年齢が上がるにつれて受診率は伸びていますが四〇代は対象の割足らずの方しか受診していません。



西蒲区の受診率は28%

**年一回の特定健康診査を受診しましょう!**

潟東地域コミュニティ協議会  
FAX 02526-86-3123  
Eメール  
katacommu@honey.ocn.ne.jp

**広報委員募集しています**

細川 浩明  
地域のことについての悩みや疑問、地域づくりの夢など：みなさんからコミ協へFAXやEメールに届けていただくとうれしいです。

### 編集後記

昨年度は「かけ橋」を年三回、発行しましたが本年度は年六回の発行を目指すことにしました。

投稿  
コミュニティ協議会のFAX又はEメールでお待ちしています

インタビューで夢から戻る旅の帰路(現実に戻った女)

俺会社妻は仲間とスバランチ(恐妻家)

羽生えて飛んで帰った夢と見る(空港待機組)

寒春で家計いっぱくもやしだけ(節約ママ)

川柳