

# 西蒲区役所新庁舎整備事業 基本設計について

令和8年1月  
西蒲区 地域総務課

## 1. 新庁舎整備概要

- 構造・階数 鉄筋コンクリート造 一部 木造 ・ 2階建て
- 建物面積 建築面積 約1,900㎡ 延床面積 約3,100㎡
- フロア構成 1階 区民生活課・健康福祉課・多目的ホール 等  
2階 区長室・地域総務課・産業観光課・建設課・  
教育支援センター・農業委員会 等  
屋上階 電気室・非常用発電機室 等
- 概算工事費 20億円台前半(新庁舎及び外構整備費)  
※仮庁舎整備費・現庁舎解体費等は除く

## 2. 新庁舎整備の基本方針

- 「新庁舎基本構想(令和6年5月公表)」において、新庁舎整備の基本方針を策定
- 基本方針に基づき、求められる庁舎機能を整理のうえ検討
- 交流・多目的スペースや地域の特色を取り入れた庁舎を目指す

| 基本方針   | 庁舎機能   |
|--|--|
| 1 人と人があたたかく<br>つながるまちづくりの<br>中心的な存在となる庁舎       | (1) 相談機能 相談室、ついたて                                  |
|  | (2) 交流機能 多目的スペース、交流スペース                            |
|  | (3) 利便機能 広い待合室、デジタル技術の導入                           |
| 2 区民の皆さまから親しまれ、<br>快適で利用しやすく、<br>気軽に訪れていただける庁舎 | (1) 総合窓口機能 来庁者に応じた窓口設置、<br>自動発券機や呼出・表示システム         |
|  | (2) ユニバーサルデザイン 分かりやすい案内表示、バリアフリー化、<br>授乳室やベビーベッドなど |
|  | (3) 情報発信・情報共有機能 情報発信、共有コーナー、<br>観光・文化資源の展示・掲示      |
| 3 安心・安全で快適な<br>生活基盤づくりに貢献する庁舎                  | (1) 災害司令機能 災害対策室、備蓄倉庫、<br>非常用発電設備、屋上の活用            |
|  | (2) 耐震機能 十分な耐震性能                                   |
| 4 時代の変化に柔軟に対応でき、<br>次世代につながる庁舎                 | (1) 融通がきく庁舎機能 庁舎空間の効率化、<br>更新性のある設備                |
|  | (2) 環境負荷低減機能 自然採光・通風、<br>再生可能エネルギー、緑化              |

## 3. 事業スケジュール（予定）

- 新庁舎は、令和9年度着工・令和11年度業務開始を目指し、実施設計を進める
- 令和8年度の現庁舎解体に先立ち、区役所機能は令和8年2～5月に仮庁舎に移転

|        |                                       | 令和7年度 |    |      |   |               | 令和8年度     |   |   |   |     | 令和9年度 | 令和10年度 | 令和11年度   |
|--------|---------------------------------------|-------|----|------|---|---------------|-----------|---|---|---|-----|-------|--------|----------|
|        |                                       | 11    | 12 | 1    | 2 | 3             | 4         | 5 | 6 | 7 | ... |       |        |          |
| 新庁舎 建設 |                                       |       |    | 基本設計 |   |               | 実施設計      |   |   |   |     | 建設    |        | 業務開始     |
| 現庁舎 解体 |                                       |       |    | 解体設計 |   |               | 発注・入札・仮契約 |   |   |   |     | 解体工事  |        |          |
| 仮庁舎    | 岩室出張所<br>1階 産業観光課・農業委員会               |       |    | 改修   |   | 引越<br>2/21~23 |           |   |   |   |     | 仮庁舎期間 |        | 引越       |
|        | 西川出張所<br>1階 建設課・教育支援C<br>3階 区長室・地域総務課 |       |    | 改修   |   | 引越<br>3/20~22 |           |   |   |   |     | 仮庁舎期間 |        | 引越       |
|        | 巻仮設庁舎(巻図書館隣り)<br>1階 区民生活課・健康福祉課       |       |    | 整備   |   | 引越<br>5/2~6   |           |   |   |   |     | 仮庁舎期間 |        | 解体<br>引越 |

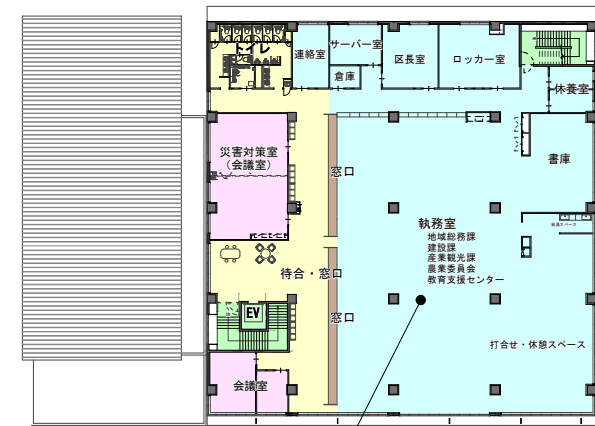
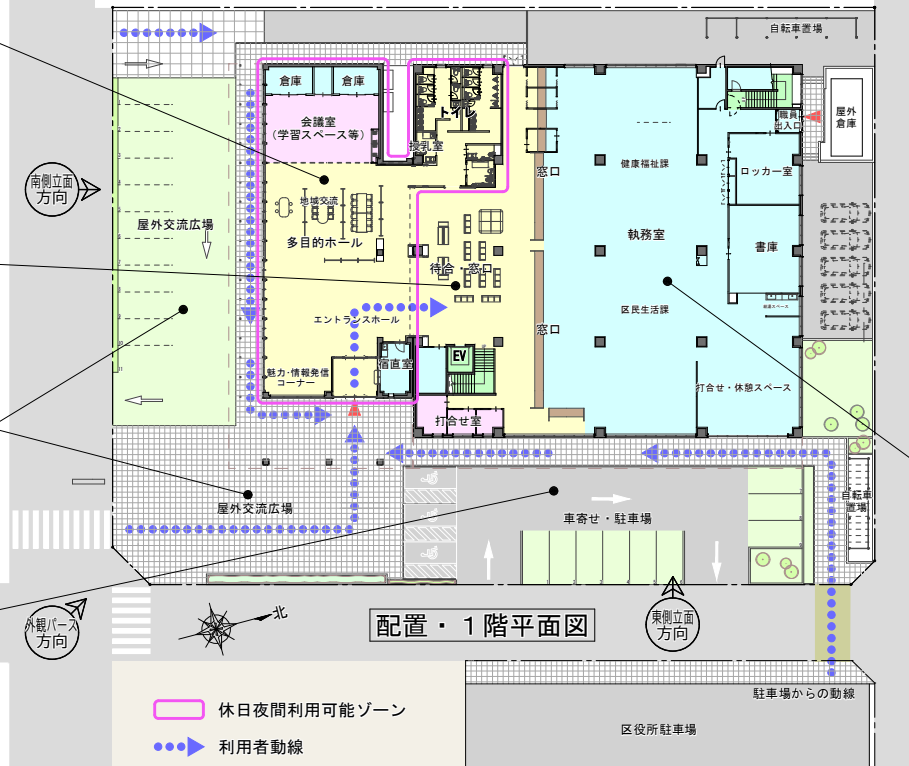
## 4. 仮庁舎計画

- 既存庁舎の活用を基本とし、必要最小限の仮庁舎を整備
- 仮庁舎期間は区役所機能が分散するが、区民に十分に周知し、  
各所属間で密に情報連絡を図ることで、影響を最小限化



## 配置・平面計画

庁舎入口付近におもいやり駐車場を設けます。また、区役所駐車場から安全な動線を確保し、敷地内では歩車分離できる動線計画とします。歩行動線にはできるだけ屋根を設けます。

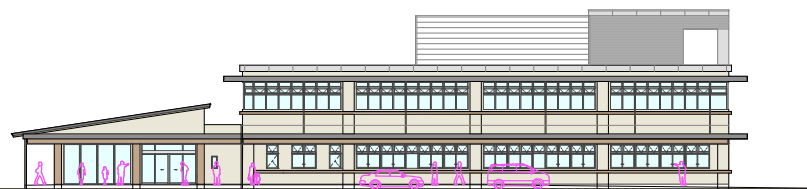


2階平面図

できるだけ壁を設けず、OAフロアにすることで、将来の変化にも柔軟に対応できる執務室とします。  
また、窓口対応、執務室、打合せ・休憩の各スペースにゾーニングし、使いやすい空間とします。

屋上階には、電気室や非常用発電機室、空調設備等を配置します。

南側立面図



東側立面図

内観イメージ（多目的ホール）



※基本設計の計画案であり、今後の実施設計により変更が生じる場合があります。