

【指定避難所・指定緊急避難場所一覧表】

指定避難所	所在地	信濃川	中ノ口川	鷺ノ木川・西大通川	新川・大通川・他	木山川
新飯田小学校	新飯田1791番地	2階以上	2階以上	全階可	—	—
新飯田地域生活センター	新飯田1261番地1	2階以上	2階以上	全階可	—	—
茨曾根小学校	茨曾根1432番地1	2階以上	2階以上	全階可	—	—
白南中学校	茨曾根7619番地	2階以上	2階以上	2階以上	—	—
茨曾根地域生活センター	茨曾根3443番地	2階以上	2階以上	全階可	—	—
庄瀬小学校	荻湯新田193番地	2階以上	2階以上	全階可	—	—
庄瀬地域生活センター	庄瀬6489番地	2階以上	2階以上	全階可	—	—
小林小学校	浦梨215番地1	2階以上	2階以上	2階以上	—	—
小林地域生活センター	下木山613番地	2階以上	2階以上	2階以上	—	—
白井小学校	白井4483番地	2階以上	2階以上	全階可	—	—
白井中学校	白井1425番地	2階以上	2階以上	全階可	—	—
白井地域生活センター	白井1193番地1	利用不可	—	全階可	—	—
白井保育園	赤沢4540番地	利用不可	—	全階可	—	—
ワークセンターしらはす	戸石45番地2	利用不可	—	全階可	—	—
大鷲小学校	東笠巻1202番地	2階以上	2階以上	2階以上	—	—
大鷲地域生活センター	犬淵新田751番地6	利用不可	—	利用不可	—	—
白根北中学校	鷺ノ木新田4814番地	2階以上	2階以上	2階以上	—	—
鷺巻地域生活センター	東笠巻新田278番地1	2階以上	2階以上	2階以上	—	—
根岸小学校	山崎興野2288番地	2階以上	2階以上	2階以上	—	—
根岸地域生活センター	山崎興野290番地	2階以上	2階以上	2階以上	—	—
白根小学校	白根1407番地	2階以上	2階以上	2階以上	—	—
白根第一中学校	白根407番地	2階以上	2階以上	2階以上	—	—
白根高等学校	上下諏訪木1214番地	2階以上	2階以上	2階以上	—	—
白根地域生活センター	白根1136番地1	2階以上	2階以上	2階以上	—	—
諏訪木保育園	白根水道町10番地35	2階以上	2階以上	全階可	—	—
白根保育園	白根2444番地	2階以上	2階以上	2階以上	—	—
古川保育園	七軒383番地	利用不可	利用不可	利用不可	—	—
白根児童センター	白根1372番地	2階以上	2階以上	2階以上	—	—
白根カルチャーセンター	上下諏訪木1811番地	2階以上	2階以上	2階以上	—	—
白根学習館	田中383番地	2階以上	2階以上	2階以上	—	—
大通小学校	大通南5丁目5426番地	2階以上	2階以上	2階以上	—	—
大通地域生活センター	大通南4丁目105番地	2階以上	2階以上	2階以上	—	—
大通保育園	鷺ノ木新田5681番地	利用不可	利用不可	利用不可	—	—
味方小学校	吉江370番地	—	2階以上	—	2階以上	2階以上
味方中学校	味方1199番地	—	2階以上	—	2階以上	2階以上
味方体育館・味方地区公民館	西白根2676番地	—	2階以上	—	2階以上	2階以上
西白根公民館	西白根1563番地1	—	利用不可	—	—	—
味方公民館	味方685番地1	—	利用不可	—	—	—
七穂公民館	吉江238番地1	—	—	—	—	—
味方出張所	味方1544番地	—	3階以上	—	3階以上	3階以上
味方地区千日運動施設	西白根262番地	—	利用不可	—	利用不可	—
老人福祉センターいこいの家友荘・南区味方健康センター	味方583番地1	—	利用不可	—	利用不可	—
月湖小学校	月湖1410番地	—	2階以上	—	2階以上	2階以上
月湖中学校	月湖740番地	—	2階以上	—	2階以上	2階以上
月湖地区公民館	月湖535番地	—	2階以上	—	2階以上	2階以上
月湖農村環境改善センター	西萱場1069番地	—	利用不可	—	利用不可	—
老人福祉センターいこいの家月寿荘	月湖770番地	—	利用不可	—	利用不可	利用不可
南区月湖健康センター	月湖1417番地	—	利用不可	—	利用不可	利用不可

一時避難場所	所在地	信濃川	中ノ口川	鷺ノ木川・西大通川	新川・大通川・他	木山川
新飯田公園	新飯田1004番地3	利用不可	利用可	利用可	利用可	利用可
茨曾根公園	茨曾根32番地3432	利用不可	利用不可	利用可	利用可	利用可
庄瀬公園	荻湯新田1番地	利用不可	利用可	利用可	利用可	利用可
下八枚公園	下八枚590番地	利用不可	利用可	利用可	利用可	利用可
大鷲公園	東笠巻1277番地	利用不可	利用可	利用不可	利用可	利用可
根岸公園	高井東1丁目392番地1	利用不可	利用不可	利用不可	利用可	利用可
諏訪木公園	白根水道町1181番地5	利用不可	利用不可	利用不可	利用可	利用可
白根公園	白根1145番地1	利用不可	利用不可	利用不可	利用可	利用可
水道公園	上下諏訪木35番地1	利用不可	利用不可	利用可	利用可	利用可
大通公園	大通1丁目850番地3	利用不可	利用不可	利用可	利用可	利用可
大通はあと公園	大通2丁目	利用不可	利用不可	利用不可	利用可	利用可
白根排水機場跡公園	下塩俣933番地	利用不可	利用不可	利用可	利用可	利用可
大通南1号公園	大通南2丁目169番地	利用不可	利用不可	利用不可	利用可	利用可
大通南2号公園	大通南1丁目119番地	利用不可	利用不可	利用不可	利用可	利用可
大通南3号公園	大通南3丁目5番地	利用不可	利用不可	利用不可	利用可	利用可
大通さつき公園	大通黄金1丁目3番地1	利用不可	利用不可	利用不可	利用可	利用可
大通ふれあい公園	大通黄金2丁目7番地11	利用不可	利用不可	利用不可	利用可	利用可
千日児童遊園地	西白根21番地8	利用可	利用不可	利用可	利用不可	利用可
五軒茶屋児童遊園地	西白根1009番地57	利用可	利用不可	利用可	利用不可	利用可
白根第1農村公園	西白根1563番地1	利用可	利用不可	利用可	利用不可	利用可
白根第2農村公園	西白根262番地	利用可	利用不可	利用可	利用不可	利用可
味方第1農村公園	味方624番地1	利用可	利用不可	利用可	利用不可	利用可
味方第2農村公園	味方952番地4	利用可	利用不可	利用可	利用不可	利用可
吉江児童遊園地	吉江656番地1	利用可	利用不可	利用可	利用不可	利用可
七穂農村公園	山王新田1番地1	利用可	利用不可	利用可	利用不可	利用可
居宿農村公園	居宿7番地	利用可	利用不可	利用可	利用不可	利用可
味方出張所駐車場	味方1544番地	利用可	利用不可	利用可	利用不可	利用可
大倉児童公園	大倉535番地1	利用可	利用不可	利用可	利用不可	利用可
味方児童館駐車場	味方679番地	利用可	利用不可	利用可	利用不可	利用可
月湖野球場	西萱場1115番地	利用可	利用不可	利用可	利用不可	利用可
月湖出張所駐車場	月湖535番地	利用可	利用不可	利用可	利用不可	利用可
月湖商工会館駐車場	大別當2668番地	利用可	利用不可	利用可	利用不可	利用可
西萱場農村公園	西萱場95番地5	利用可	利用不可	利用可	利用不可	利用不可
木滑農村公園	木滑2104番地1	利用可	利用不可	利用可	利用不可	利用不可
大別當児童遊園	大別當659番地2	利用可	利用不可	利用可	利用可	利用可
月湖農村公園	月湖223番地	利用可	利用不可	利用可	利用不可	利用不可
曲通児童遊園	上曲通61番地1	利用可	利用不可	利用可	利用不可	利用可
西部児童遊園	東長嶋89番地3	利用可	利用可	利用可	利用不可	利用可

広域避難場所	所在地	信濃川	中ノ口川	鷺ノ木川・西大通川	新川・大通川・他	木山川
白根総合公園	上下諏訪木1775番地1	利用不可	利用不可	利用不可	利用可	利用可

【一時避難場所】 地域の方々が集まって避難するため、地震発生直後に一時的に集合する場所。
 【広域避難場所】 地震発生直後に、火災の延焼などで一時避難場所が危険になった場合に避難する、広い面積を有する場所。

表の見方 【洪水】 全階可——浸水範囲外の避難所であり、1階から全ての階に避難可能。
 ○階以上——○階の下まで浸水する避難所であり、○階以上に避難可能。
 ————当該河川洪水時において開設しない。
 利用不可——指定避難所において全階浸水、又は家屋倒壊等想定区域内内にあり、利用不可。
 一時・広域避難場所において浸水範囲内にあり、利用不可。
 利用可——一時・広域避難場所において浸水範囲外にあり、利用可。
 ※表の階数表記は、想定される浸水深と指定避難所の建物階数の高さと比較したものです。 ※避難情報が発令された時に必ず開設することを示すものではありません。



新潟市総合ハザードマップ

南区 | 白根第一中学校区

洪水
P1 | P8

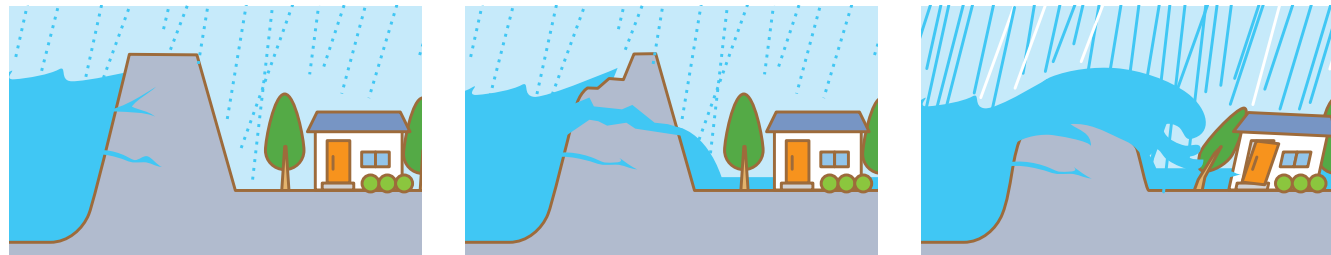
浸水
P9 | P10



お問い合わせ先
 危機管理防災局 防災課 TEL.025-226-1143
 南区 地域総務課 TEL.025-372-6431

洪水発生仕組み

洪水は、大雨による河川の増水により、堤防が決壊するか、川の水が堤防を超えるなどして起こります。



大雨などにより川の水が堤防いっぱいまで増えると、堤防に水の圧力がかかり始めます。



水が増え、水の力に堤防が耐えられなくなり、堤防の一部が崩れ始めます。



堤防の崩れた場所は一気に広がり、勢いよく水が流れ出し、家に襲いかかります。

シミュレーション設定条件、降雨規模

想定最大規模 (およそ1,000年に1度) 計画規模 (およそ70~150年に1度)

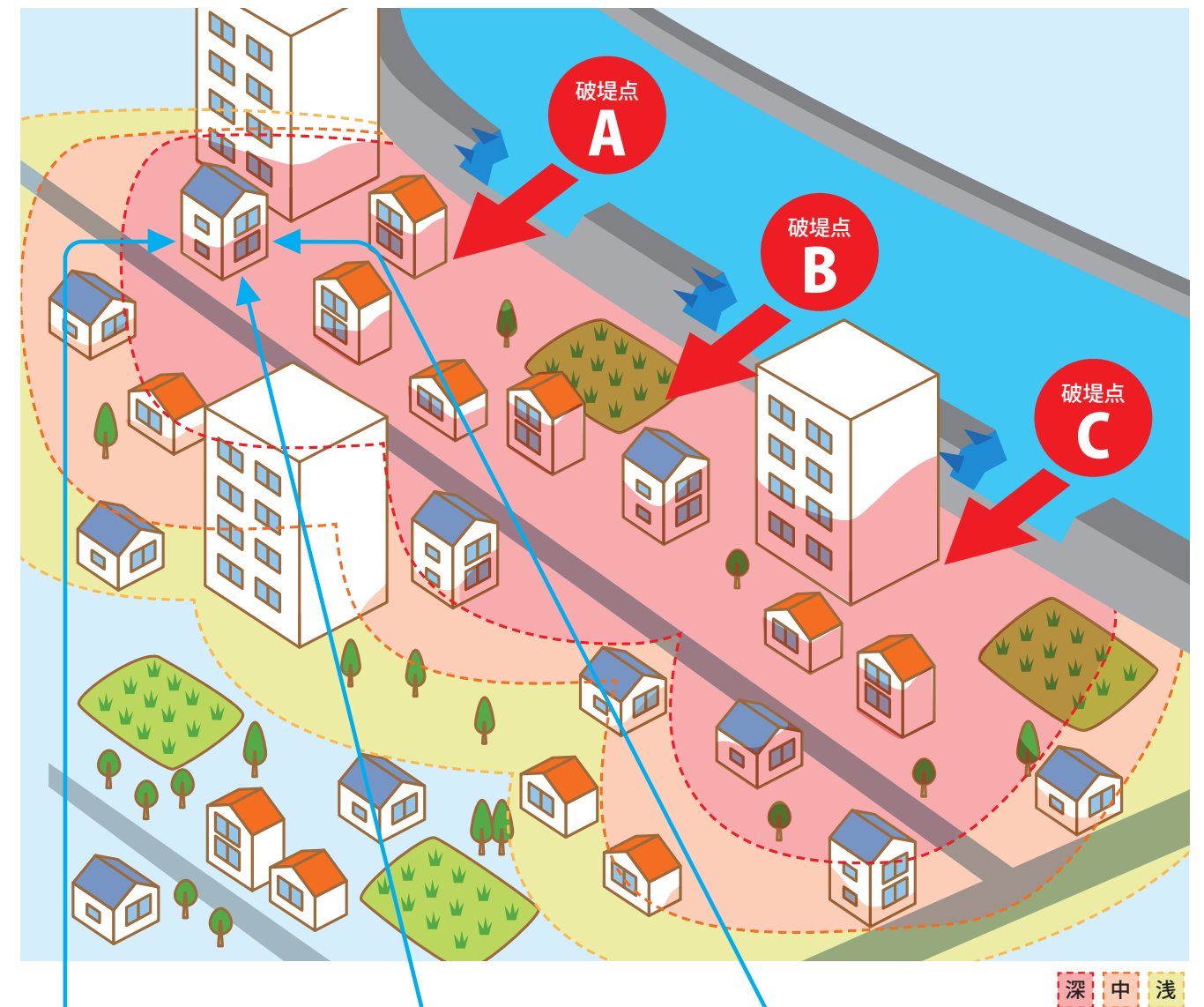
想定最大規模・計画規模の降雨となった場合、設定河川以外の小河川も同時に氾濫するおそれがあります。市からの避難情報や気象情報に注意して適切な避難行動を取ってください。

設定河川	想定雨量	影響のある区
加治川(加治川水系)	15時間 460mm	北
新井郷川・新井郷川分水路・福島潟・他(阿賀野川水系)	48時間 271mm	北
太田川(阿賀野川水系)	24時間353mm(山地)・300mm(平地)	北
安野川(阿賀野川水系)	24時間353mm(山地)・300mm(平地)	北 江
阿賀野川(阿賀野川水系)	48時間 382mm	北 東 中 江 秋
早出川(阿賀野川水系)	48時間 809mm	中 江 秋
通船川・栗ノ木川(下流)	24時間 198mm	東 中
信濃川(信濃川水系)	48時間 633mm	東 中 江 秋 南 西 西蒲
栗ノ木川(上流)・鳥屋野潟・鳥屋野潟放水路(信濃川水系)	48時間 285mm	東 中 江
小阿賀野川・能代川(信濃川水系)	24時間 731mm	東 中 江 秋
東大通川(信濃川水系)	1時間 48.12mm	秋
五社川(信濃川水系)	1時間 61.7mm	秋
西川(信濃川水系)	24時間 198mm	西
新川・大通川・広通川・西山川・大通川放水路(新川水系)	36時間 260mm	南 西 西蒲
鷺ノ木大通川・西大通川(信濃川水系)	48時間 271mm	南
中ノ口川(信濃川水系)	48時間 633mm	南 西 西蒲
木山川(新川水系)	36時間 260mm	南 西蒲
飛落川(新川水系)	36時間 260mm	西蒲
矢川(信濃川水系)	24時間 147mm	西蒲

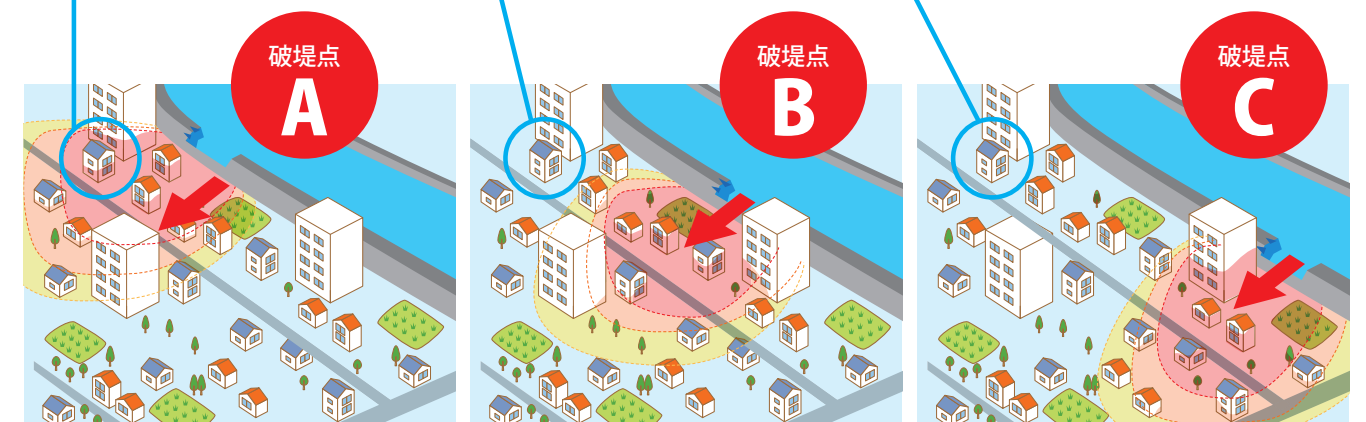
- 北 北区
- 東 東区
- 中 中央区
- 江 江南区
- 秋 秋葉区
- 南 南区
- 西 西区
- 西蒲 西蒲区

洪水浸水想定区域の考え方

全ての破堤点(堤防が決壊すると想定した箇所)について、どう氾濫し、浸水するか、それぞれの箇所で氾濫解析シミュレーションを行い予想しています。

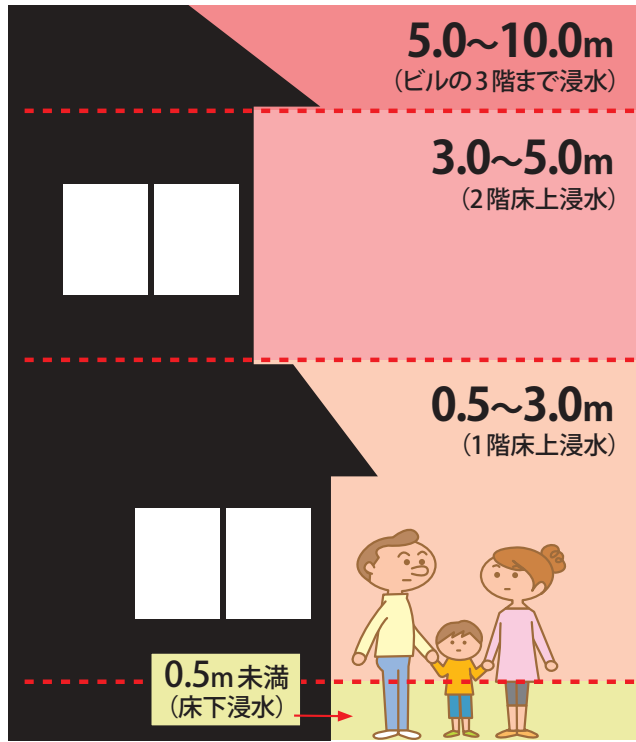


重ね合わせ



マップに示した想定は、全ての予想結果を重ねあわせた最大の区域と深さを表示しています。実際は、それらのうち限られた箇所が氾濫し、浸水区域が広がります。

【浸水が想定される区域における避難行動】



氾濫流 家屋倒壊等氾濫想定区域

堤防の決壊等が発生した場合に、家屋の倒壊等の危険性がある区域の目安を示すものです。



河岸侵食 家屋倒壊等氾濫想定区域

河岸が侵食された場合に、家屋の倒壊等の危険性がある区域の目安を示すものです。



状況に応じた避難行動

【水平避難と屋内安全確保】

洪水が予想される場合は、早めに浸水想定区域の外側の避難所等へ避難することが基本です。避難所への避難がかわって危険な場合は、近隣のより安全な場所へ避難しましょう。すでに避難経路が浸水しているなど、外出することが危険な場合は、今いる建物の上階に移動するなど、より安全な場所に避難しましょう。



【早期立退き避難】

自宅が家屋倒壊等氾濫想定区域内にある、または浸水深が建物の最上階の床の高さを上回る場合は、早期の立退き避難が必要です。

【浸水継続時間が長い区域】

浸水継続時間が長い地域ではライフライン(電気・ガス・上下水道・電話など)の復旧には時間がかかり、生活するのは困難になります。しばらくの間自宅に戻れないことも考慮した上で早めの避難を心がけてください。河川ごとの浸水継続時間は、下記の河川管理者のホームページで確認することができます。

新潟県内の浸水想定区域図ホームページアドレス
<http://www.pref.niigata.lg.jp/kasenkanri/1233086526002.html>



【雨の降り方と周囲の状況】



【気象庁からの気象情報(注意報・警報)】

注意報

大雨注意報

大雨による災害が発生するおそれがあると予想されたときに発表される。

洪水注意報

大雨、長雨、融雪などにより河川が増水し、災害が発生するおそれがあると予想されたときに発表される。



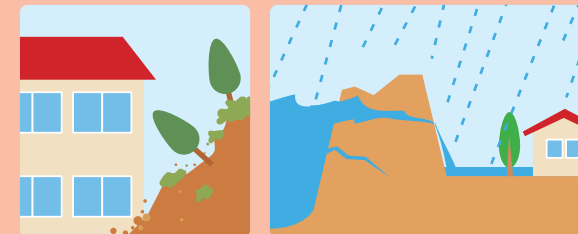
警報

大雨警報

大雨による重大な災害が発生するおそれがあると予想されたときに発表される。大雨警報には、大雨警報(土砂災害)、大雨警報(浸水害)、大雨警報(土砂災害、浸水害)のように、特に警戒すべき事項が明記される。

洪水警報

大雨、長雨、融雪などにより河川が増水し、重大な災害が発生するおそれがあると予想されたときに発表される。対象となる重大な災害として、河川が増水や氾濫、堤防の損傷や決壊による重大な災害があげられる。



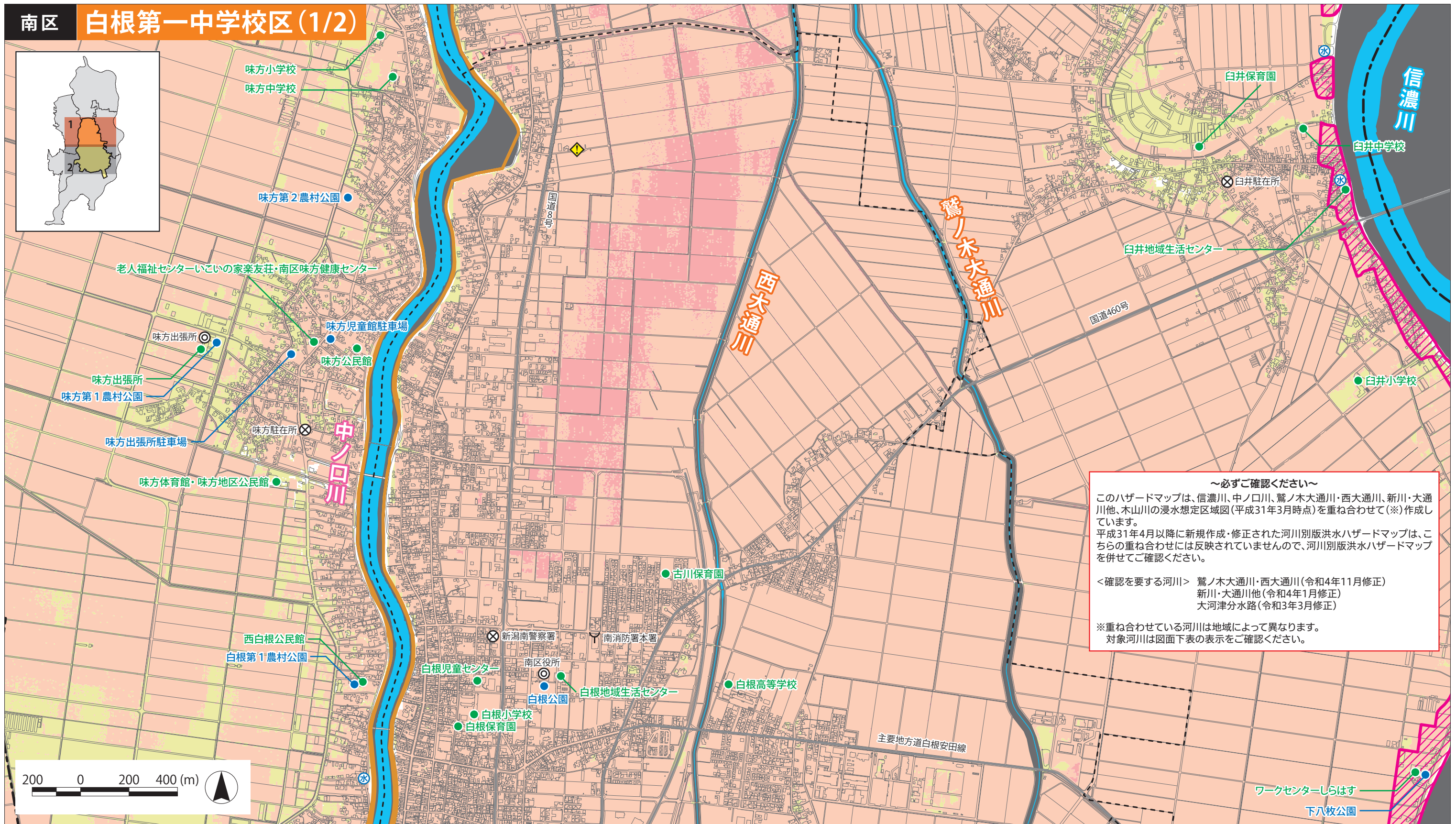
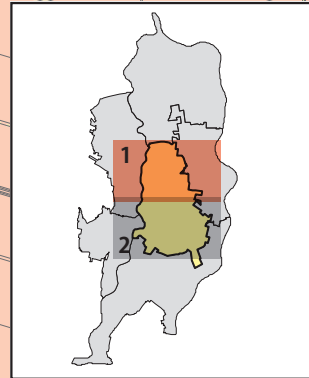
特別警報

大雨特別警報

大雨が特に異常であるため重大な災害が発生するおそれと著しく大きいときに発表される。大雨特別警報には、大雨特別警報(土砂災害)、大雨特別警報(浸水害)、大雨特別警報(土砂災害、浸水害)のように、特に警戒すべき事項が明記される。



南区 白根第一中学校区 (1/2)



～必ずご確認ください～
 このハザードマップは、信濃川、中ノロ川、鷺ノ木大通川・西大通川、新川・大通川他、木山川の浸水想定区域図(平成31年3月時点)を重ね合わせて(*)作成しています。
 平成31年4月以降に新規作成・修正された河川別版洪水ハザードマップは、こちらの重ね合わせには反映されていないので、河川別版洪水ハザードマップを併せてご確認ください。
 <確認を要する河川> 鷺ノ木大通川・西大通川(令和4年11月修正)
 新川・大通川他(令和4年1月修正)
 大河津分水路(令和3年3月修正)
 ※重ね合わせている河川は地域によって異なります。
 対象河川は図面下表の表示をご確認ください。

この洪水ハザードマップは、各対象河川の浸水想定区域図を重ね合わせて作成しているため、浸水区域が重なる地域については、浸水深の深い方を表示しています。各河川の浸水想定図は、市のホームページ(P10参照)にて確認することができます。

指定避難所	信濃川	中ノロ川	鷺ノ木大通川・西大通川	新川・大通川・他	木山川
白井小学校	2階以上	2階以上	全階可	—	—
白井中学校	2階以上	2階以上	全階可	—	—
白井地域生活センター	利用不可	—	全階可	—	—
白井保育園	利用不可	—	全階可	—	—
ワークセンターしらはす	利用不可	—	全階可	—	—
白根小学校	2階以上	2階以上	2階以上	—	—
白根高等学校	2階以上	2階以上	2階以上	—	—
白根地域生活センター	2階以上	2階以上	2階以上	—	—
白根保育園	2階以上	2階以上	2階以上	—	—
古川保育園	利用不可	利用不可	利用不可	—	—
白根児童センター	2階以上	2階以上	2階以上	—	—
味方小学校	—	2階以上	—	2階以上	2階以上

指定避難所	信濃川	中ノロ川	鷺ノ木大通川・西大通川	新川・大通川・他	木山川
味方中学校	—	2階以上	—	2階以上	2階以上
味方体育館・味方地区公民館	—	2階以上	—	2階以上	2階以上
西白根公民館	—	利用不可	—	—	—
味方公民館	—	利用不可	—	—	—
味方出張所	—	3階以上	—	3階以上	3階以上
老人福祉センターいこいの家 菜友荘・南区味方健康センター	—	利用不可	—	利用不可	—

一時避難場所	信濃川	中ノロ川	鷺ノ木大通川・西大通川	新川・大通川・他	木山川
下八枚公園	利用不可	利用可	利用可	利用可	利用可
白根公園	利用不可	利用不可	利用不可	利用可	利用可
白根第1農村公園	利用可	利用不可	利用可	利用不可	利用可
味方第1農村公園	利用可	利用不可	利用可	利用不可	利用可
味方第2農村公園	利用可	利用不可	利用可	利用不可	利用可
味方出張所駐車場	利用可	利用不可	利用可	利用不可	利用可
味方児童館駐車場	利用可	利用不可	利用可	利用不可	利用可

浸水深

- 5.0～10.0m
- 3.0～5.0m
- 0.5～3.0m
- 0.5m未満

家屋倒壊等氾濫想定区域

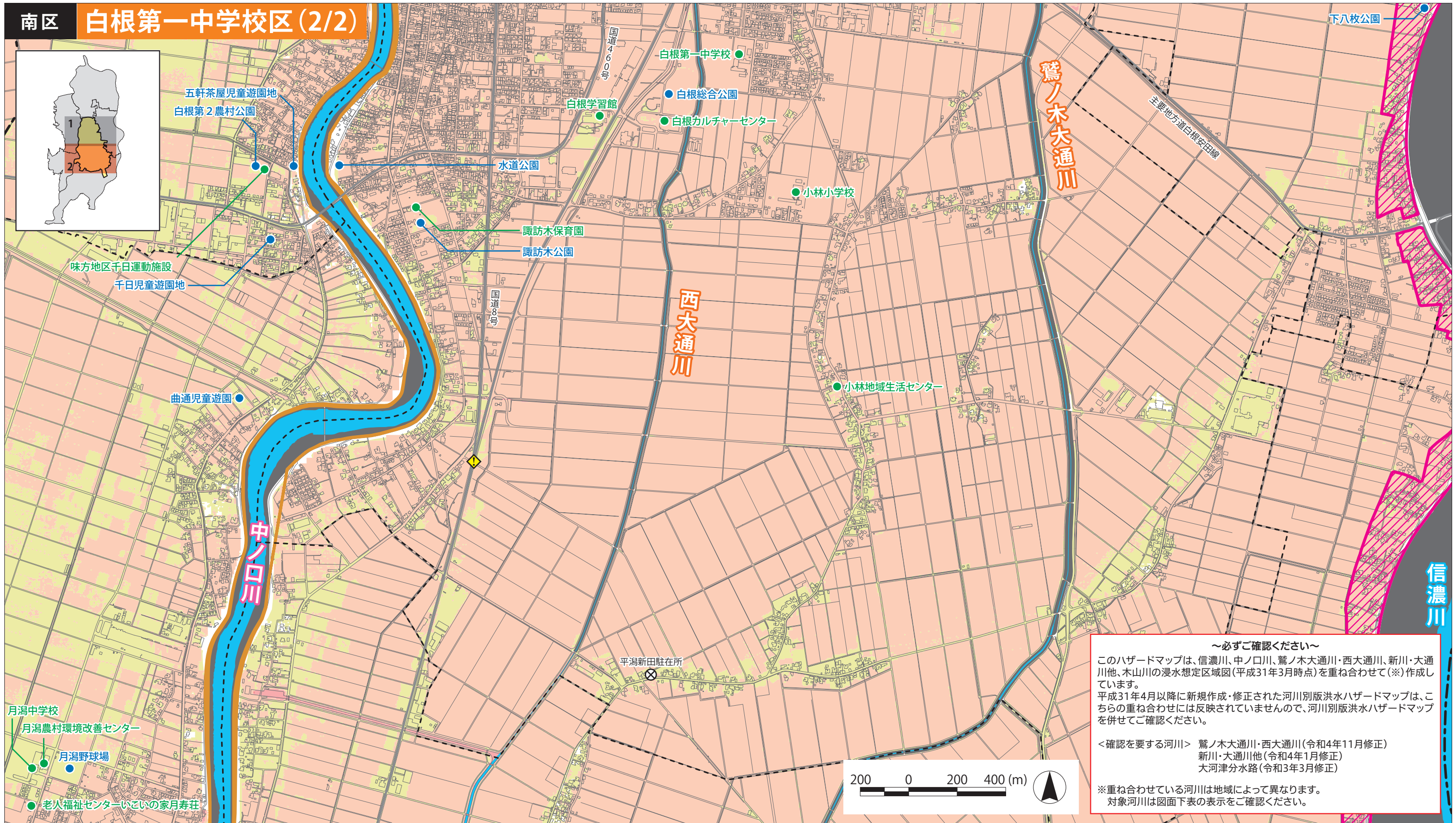
- 氾濫流
- 河岸侵食

指定避難所 ● **一時避難場所・広域避難場所** ○ **主要な道路** —

◎ 区役所・出張所・連絡所 Y 消防署・出張所 ⊗ 警察署・交番・駐在所

🚒 水防倉庫 ⚠️ 洪水時危険箇所(道路冠水が想定される箇所) - - - 中学校区境界 - - - 行政区界

表の見方
 ※表の見方については、裏表紙の「指定避難所・指定緊急避難場所一覧」を参照してください。



～必ずご確認ください～
 このハザードマップは、信濃川、中ノ口川、鷺ノ木大通川・西大通川、新川・大通川他、木山川の浸水想定区域図(平成31年3月時点)を重ね合わせて(*)作成しています。
 平成31年4月以降に新規作成・修正された河川別版洪水ハザードマップは、こちらの重ね合わせには反映されていないので、河川別版洪水ハザードマップを併せてご確認ください。

<確認を要する河川> 鷺ノ木大通川・西大通川(令和4年11月修正)
 新川・大通川他(令和4年1月修正)
 大津津分水路(令和3年3月修正)

※重ね合わせている河川は地域によって異なります。
 対象河川は図面下表の表示をご確認ください。

この洪水ハザードマップは、各対象河川の浸水想定区域図を重ね合わせて作成しているため、浸水区域が重なる地域については、浸水深の深い方を表示しています。各河川の浸水想定図は、市のホームページ(P10参照)にて確認することができます。

指定避難所	信濃川	中ノ口川	鷺ノ木大通川・西大通川	新川・大通川他	木山川
小林小学校	2階以上	2階以上	2階以上	—	—
小林地域生活センター	2階以上	2階以上	2階以上	—	—
白根第一中学校	2階以上	2階以上	2階以上	—	—
諏訪木保育園	2階以上	2階以上	全階可	—	—
白根カルチャーセンター	2階以上	2階以上	2階以上	—	—
白根学習館	2階以上	2階以上	2階以上	—	—
味方地区千日運動施設	—	利用不可	—	利用不可	—
月潟中学校	—	2階以上	—	2階以上	2階以上
月潟農村環境改善センター	—	利用不可	—	利用不可	—
老人福祉センターいこいの家月寿荘	—	利用不可	—	利用不可	利用不可

一時避難場所	信濃川	中ノ口川	鷺ノ木大通川・西大通川	新川・大通川他	木山川
下八枚公園	利用不可	利用可	利用可	利用可	利用可
諏訪木公園	利用不可	利用不可	利用不可	利用可	利用可
水道公園	利用不可	利用不可	利用可	利用可	利用可
千日児童遊園地	利用可	利用不可	利用可	利用不可	利用可
五軒茶屋児童遊園地	利用可	利用不可	利用可	利用不可	利用可
白根第2農村公園	利用可	利用不可	利用可	利用不可	利用可
月潟野球場	利用可	利用不可	利用可	利用不可	利用可
曲通児童遊園	利用可	利用不可	利用可	利用不可	利用可

広域避難場所	信濃川	中ノ口川	鷺ノ木大通川・西大通川	新川・大通川他	木山川
白根総合公園	利用不可	利用不可	利用不可	利用可	利用可

浸水深

- 5.0～10.0m
- 3.0～5.0m
- 0.5～3.0m
- 0.5m未満

家屋倒壊等氾濫想定区域

- 氾濫流
- 河岸侵食

● 指定避難所 ● 一時避難場所・広域避難場所 — 主要な道路
 ⊗ 警察署・交番・駐在所
 ◆ 洪水時危険箇所(道路冠水が想定される箇所) - - - 中学校区境界 - - - 行政区界

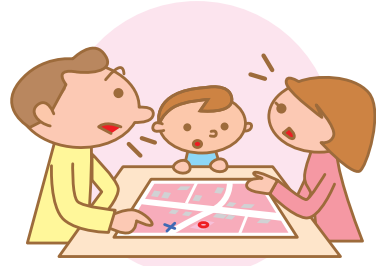
表の見方 ※表の見方については、裏表紙の「指定避難所・指定緊急避難場所一覧」を参照してください。

この地図の作成にあたっては、国土地理院長の承認を得て、同院発行の基礎地図情報を使用した。(承認番号 平成29情使、第1501号)

災害に備えた 事前の心構え

避難場所や避難路を 事前に確認

家族が別々に避難することも考えられます。前もって連絡先や集合場所を決めておきましょう。



普段から地域での 助け合い活動を

お年寄りや身体の不自由な方など、自ら避難することが困難な方もいます。普段から気配りをしましょう。



地域の避難訓練に 参加しましょう

自治会等の避難訓練に参加しましょう。訓練の際には、ハザードマップを活用しましょう。



災害発生時における 避難の心構え

正確な情報収集と 早めの避難

雨の降り方がいつもと違うと感じたら、ラジオ・テレビなどから最新の気象情報等に注意しましょう。また、そのときにいる場所の周辺で危険を感じたら、自主的に避難準備を始めましょう。



動きやすい服装と 集団での避難

持ち物はリュックで、手は自由に。長靴ではなく運動靴で避難しましょう。単独での避難は事故にあったとき非常に危険です。避難するときは複数で行動しましょう。



自力で避難する ことが困難な方へ 可能な範囲で協力

隣近所で声をかけ合いましょう。また、高齢者や身体の不自由な方、子どもなどの避難に可能な範囲で協力しましょう。



車での避難は 控える

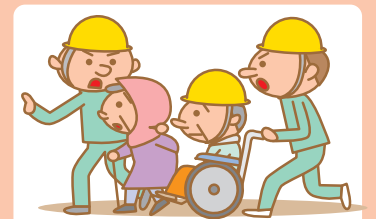
車での避難は渋滞を招き、緊急車両の妨げになります。また、道路冠水などにより動けなくなるおそれがあります。特別な場合を除き、徒歩で避難しましょう。



【避難情報の種類・説明】

避難準備・高齢者等避難開始 警戒レベル3

避難に時間を要する方(ご高齢の方、障がいのある方、乳幼児等)とその支援者は避難を開始しましょう。その他の人は避難の準備を整え、以降の防災気象情報などに注意しましょう。



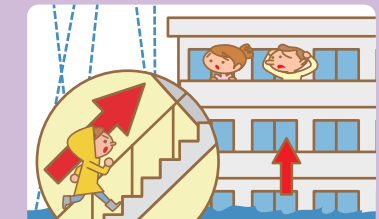
避難勧告 警戒レベル4

災害による被害が発生する可能性が高まっています。速やかに避難所へ避難をしましょう。外出することで危険性が高まる場合は、屋内のより安全な場所へ避難しましょう。



避難指示(緊急) 警戒レベル4

災害が既に発生している又は、発生危険が非常に高まっています。避難をしていない方は、ただちに避難所へ避難してください。外出することで危険性が高まる場合は、屋内のより安全な場所へ避難しましょう。



【避難情報等の伝達、入手方法】

にいがた防災メール

にいがた防災メールとは避難情報など、災害に関して緊急を要する情報等をメールでお知らせします。全市域に関するメールのほか、ご希望により、自宅や職場などがある区に関するメールのみを受取ることができます。

【にいがた防災メールで配信される情報】

- 1 避難情報(避難準備・高齢者等避難開始、避難勧告及び避難指示(緊急))
- 2 災害等に関し緊急に配信する必要が認められる情報
- 3 防災啓発に関する情報

にいがた防災メールへの登録

【パソコンから登録】

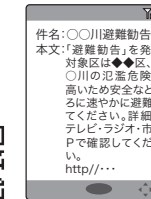
にいがた防災メール

検索

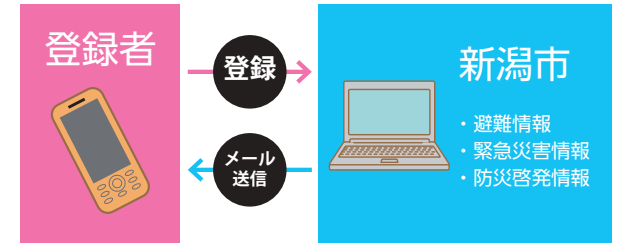
【携帯電話・スマートフォンから登録】



二次元コード(QRコード)から登録

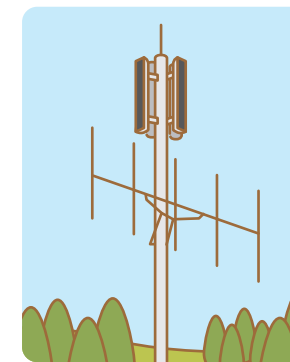


にいがた防災メールのイメージ



防災行政無線

屋外に設置されている子局のスピーカーからサイレンや音声により、市民の皆さまに緊急情報や避難情報などをお知らせします。



緊急速報メール・エリアメール

災害情報や避難情報などを配信エリア内の対応携帯電話に一斉配信します。登録は不要です。対応機種などは、各通信事業者にお問い合わせください。



他のハザードマップは市のホームページに掲載

新潟市ハザードマップ紹介ページ

https://www.city.niigata.lg.jp/kurashi/bosai/hinanjo/kouzui_hinanchizu/index.html

- ・地区別防災カルテ
- ・津波ハザードマップ
- ・洪水ハザードマップ
- ・浸水ハザードマップ
- ・道路冠水想定箇所
- ・土砂災害ハザードマップ
- ・ため池ハザードマップ
- ・液状化しやすさマップ
- ・なだれ危険箇所マップ
- ・浸水実績図



新潟市公式LINEアカウント

防災、子育て、イベント、市政情報など生活に密着した情報の中から、選択した地域の欲しい情報だけを、LINEでタイムリーにお届けします。そのほか、トーク画面上から常時、必要な防災情報を確認できるコンテンツメニューを準備しました。防災に関する主な機能はこちらです。

プッシュ通知による配信
避難情報、避難所情報、防災お知らせ情報
コンテンツメニューから確認できるもの
避難所・避難場所検索
ハザードマップ検索
防災関連情報など

