

【指定避難所・指定緊急避難場所一覧表】

指定避難所	所在地	阿賀野川	早出川	信濃川	小阿賀野・能代川	五社川	東大通川	土砂災害
新津第一小学校	新津本町4丁目4番3号	—	—	全階可	2階以上	—	—	○
(補)新津第一幼稚園(補助避難所)	新津本町4丁目4番3号	—	—	—	2階以上	—	—	—
新津第一中学校	新津本町4番1号	—	—	全階可	2階以上	—	—	○
新津高等学校	秋葉1丁目19番1号	—	—	—	全階可	—	—	○
新津地域交流センター	新津本町1丁目2番39号	全階可	—	全階可	2階以上	—	—	—
新津第三小学校	山谷町3丁目4785番地	全階可	—	2階以上	2階以上	—	—	—
(補)新津第二幼稚園(補助避難所)	山谷町3丁目4785番地	全階可	—	2階以上	2階以上	—	—	—
結小学校	結132番地	全階可	—	2階以上	2階以上	—	—	—
(補)結幼稚園(補助避難所)	結160番地3	—	—	利用不可	利用不可	—	—	—
荻川小学校	車場922番地1	2階以上	—	2階以上	3階以上	—	—	—
新津第二中学校	荻島1丁目15番17号	3階以上	3階以上	2階以上	2階以上	—	—	—
荻川コミュニティセンター	中野5丁目1番50号	2階以上	—	2階以上	2階以上	—	—	—
旧満日小学校	七日町17番地乙	2階以上	2階以上	—	2階以上	—	—	—
新津B & G海洋センター	七日町2186番地9	利用不可	—	—	—	—	—	—
新津第二小学校	新町2丁目3番3号	2階以上	2階以上	—	2階以上	—	—	○
(補)新津東保育園(補助避難所)	日宝町9番4号	2階以上	—	—	2階以上	—	—	—
(補)新津図書館(補助避難所)	日宝町6番2号	全階可	—	—	2階以上	—	—	—
阿賀小学校	新津東町2丁目1325番地	2階以上	2階以上	—	3階以上	—	—	—
新津第五中学校	新津東町2丁目7番29号	2階以上	2階以上	—	3階以上	—	—	—
新津工業高等学校	新津東町1丁目12番9号	2階以上	2階以上	—	3階以上	—	—	—
新津地域学園	新津東町2丁目5番6号	2階以上	2階以上	—	3階以上	—	—	—
新津地区勤労青少年ホーム	新津東町1丁目5番12号	—	—	—	利用不可	—	—	—
新関小学校	下新766番地	2階以上	2階以上	—	2階以上	—	—	—
新津クリーンセンター	小口1289番地1	—	—	—	—	—	—	○
新津金屋運動広場	金屋260番地1	利用不可	利用不可	—	利用不可	—	—	—
小合東小学校	小戸上組234番地	全階可	—	2階以上	2階以上	—	全階可	—
小合小学校	出戸180番地	—	—	3階以上	2階以上	—	2階以上	—
小合中学校	小戸下組77番地	2階以上	—	2階以上	2階以上	—	全階可	—
小合地区コミュニティセンター	小戸下組22番地1	—	—	利用不可	利用不可	—	利用不可	—
金津小学校	古津88番地	—	—	—	全階可	—	2階以上	○
金津中学校	割町10番地2	—	—	—	全階可	—	2階以上	○
(補)金津保育園(補助避難所)	朝日483番地2	—	—	—	—	—	—	—
金津地区コミュニティセンター	古津597番地	—	—	全階可	全階可	—	全階可	○
秋葉区新津健康センター	程島1979番地4	—	—	2階以上	2階以上	—	2階以上	○
秋葉区総合体育館	程島2009番地	—	—	2階以上	2階以上	—	—	○
(補)新津武道館(補助避難所)	程島2009番地	—	—	—	利用不可	—	—	—
里山ピクニックセンター	金津1193番地	—	—	—	—	—	全階可	○
小須戸保育園	小須戸325番地1	—	—	利用不可	利用不可	—	—	—
小須戸小学校	横川浜541番地1	—	—	2階以上	—	—	—	—
小須戸中学校	横川浜526番地1	—	—	2階以上	—	—	—	—
(補)小須戸体育館(補助避難所)	横川浜526番地2	—	—	利用不可	—	—	—	—
(補)小須戸武道館(補助避難所)	横川浜239番地1	—	—	利用不可	—	—	—	—
小須戸まちづくりセンター	小須戸120番地1	—	—	2階以上	—	—	—	—
小須戸老人福祉センター	小須戸3870番地2	—	—	—	利用不可	—	—	—
ワークセンターほほえみ	小向1744番地	—	—	—	利用不可	—	—	—
新保地域研修センター	新保1747番地	—	—	—	利用不可	—	—	—
矢代田保育園	矢代田1237番地1	—	—	—	利用不可	—	—	○
矢代田小学校	矢代田5596番地	—	—	—	—	—	—	○
新津南高等学校	矢代田3200番地1	—	—	全階可	—	—	—	○
小須戸地区ふれあい会館	矢代田35番地	—	—	全階可	—	全階可	—	○
小須戸温泉健康センター	天ヶ沢498番地1	—	—	—	—	—	—	×
鎌倉地域研修センター	鎌倉273番地1	—	—	全階可	—	全階可	—	○

一時避難場所	所在地	阿賀野川	早出川	信濃川	小阿賀野・能代川	五社川	東大通川	土砂災害
さつき野第4公園	さつき野4丁目6番24号	利用不可	利用不可	利用不可	利用不可	利用可	利用可	—
工業団地1号公園	川口578番地1	利用不可	利用不可	利用不可	利用不可	利用可	利用可	—
工業団地2号公園	川口578番地30	利用不可	利用不可	利用不可	利用不可	利用可	利用可	—
工業団地3号公園	川口578番地28	利用不可	利用可	利用不可	利用不可	利用可	利用可	—
みそら野公園	みそら野3丁目14番地6	利用可	利用可	利用不可	利用不可	利用可	利用可	—
荻野公園	荻野町109番地3	利用不可	利用可	利用不可	利用不可	利用可	利用可	—
あおば公園	あおば通1丁目109番地1	利用不可	利用可	利用不可	利用不可	利用可	利用可	—
満願寺公園	満願寺3423番地2	利用不可	利用可	利用可	利用可	利用可	利用可	—
日宝町公園	日宝町294番地1	利用不可	利用可	利用可	利用不可	利用可	利用可	—
六郷公園	六郷1033番地1	利用不可	利用可	利用可	利用不可	利用可	利用可	—
中間木公園	小須戸320番地	利用可	利用可	利用不可	利用不可	利用可	利用可	—
小須戸児童遊園	小須戸3526番地4	利用可	利用可	利用不可	利用不可	利用可	利用可	—
横川浜農村公園	横川浜460番地	利用可	利用可	利用不可	利用可	利用可	利用可	—
横水児童遊園	小向1744番地	利用可	利用可	利用不可	利用可	利用可	利用可	—
水田農村公園	水田39番地1	利用可	利用可	利用不可	利用可	利用不可	利用可	—
新保農村公園	新保1744番地1	利用可	利用可	利用不可	利用可	利用可	利用可	—
鎌倉農村公園	鎌倉273番地2	利用可	利用可	利用可	利用可	利用可	利用可	—
小須戸運動広場	矢代田1番地	利用可	利用可	利用不可	利用可	利用可	利用可	—
山ノ手公園	矢代田5012番地	利用可	利用可	利用可	利用可	利用可	利用可	—
舟戸公園	矢代田1238番地5	利用可	利用可	利用不可	利用不可	利用可	利用可	—

【一時避難場所】地域の方々が集まって避難するため、地震発生直後に一時的に集合する場所。  
 【補助避難所】発災当初は開設せず、災害状況に応じて開設する避難所。

**表の見方**  
**【洪水】** 全階可——— 浸水範囲外の避難所であり、1階から全ての階に避難可能。  
 ○階以上——— ○階の下まで浸水する避難所であり、○階以上に避難可能。  
 ———— 当該河川洪水時において開設しない。  
 利用不可——— 指定避難所において全階浸水、又は家屋倒壊等氾濫想定区域内等にあり、利用不可。  
 一時避難場所において浸水範囲内にあり、利用不可。  
 利用可——— 一時避難場所において浸水範囲外にあり、利用可。

**【土砂】** ○——— 秋葉区において土砂災害時に開設する避難所。  
 ×——— 秋葉区において土砂災害警戒区域内等にあり、避難に過ぎない避難所。  
 ———— 土砂災害警戒区域等の外にあり、土砂災害時において開設しない避難所。  
 ※表の階数表記は、想定される浸水深と指定避難所の建物階数の高さと比較したものです。  
 ※避難情報が発令された時に必ず開設することを示すものではありません。



# 新潟市総合ハザードマップ

秋葉区 | 新津第二中学校区

**洪水**  
P1  
P6

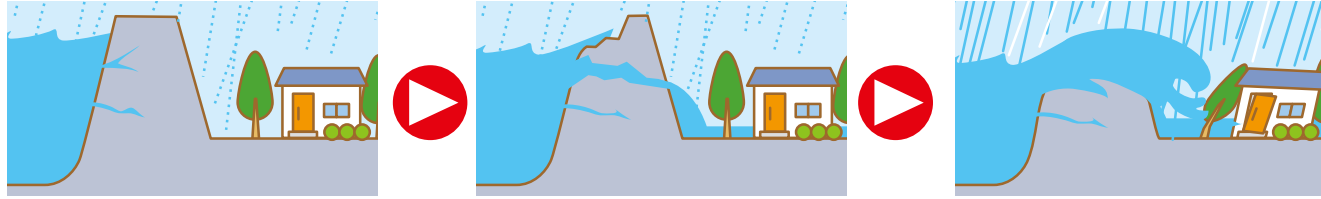
**浸水**  
P7  
P8



# 洪水

## 【水害のシナリオ】

**洪水発生仕組み** 洪水は、大雨による河川の増水により、堤防が決壊するか、川の水が堤防を超えるなどして起こります。



大雨などにより川の水が堤防いっぱいまで増えると、堤防に水の圧力がかかり始めます。

水が増え、水の力に堤防が耐えられなくなり、堤防の一部が崩れ始めます。

堤防の崩れた場所は一気に広がり、勢いよく水が流れ出し、家に襲いかかります。

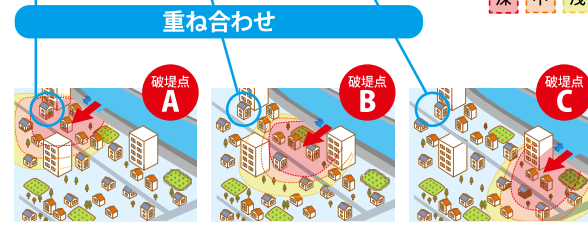
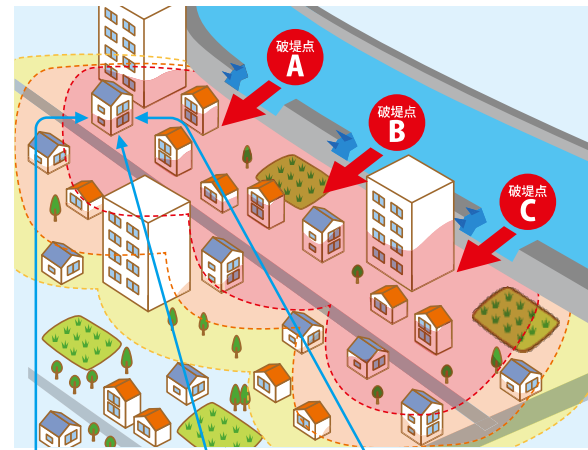
### シミュレーション設定条件、降雨規模

想定最大規模・計画規模の降雨となった場合、設定河川以外的小河川も同時に氾濫するおそれがあります。市からの避難情報や気象情報に注意して適切な避難行動を取ってください。

設定河川	想定雨量	影響のある区
加治川(加治川水系)	15時間 460mm	北
新井郷川・新井郷川分水路・福島湯・他(阿賀野川水系)	48時間 271mm	北
太田川(阿賀野川水系)	24時間 353mm(山地)・300mm(平地)	北
安野川(阿賀野川水系)	24時間 353mm(山地)・300mm(平地)	北 江
阿賀野川(阿賀野川水系)	48時間 382mm	北 東 中 江 秋
早出川(阿賀野川水系)	48時間 809mm	中 江 秋
通船川・栗ノ木川(下流)	24時間 198mm	東 中
信濃川(信濃川水系)	48時間 633mm	東 中 江 秋 南 西 西蒲
栗ノ木川(上流)・鳥屋野湯・鳥屋野湯放水路(信濃川水系)	48時間 285mm	東 中 江
小阿賀野川・能代川(信濃川水系)	24時間 731mm	東 中 江 秋
東大通川(信濃川水系)	1時間 48.12mm	秋
五社川(信濃川水系)	1時間 61.7mm	秋
西川(信濃川水系)	24時間 198mm	北 北東区 東 東区 中 中央区 江 江南区 秋 秋葉区 南 南区 西 西区 西蒲 西蒲区
新川・大通川・広通川・西山川・大通川放水路(新川水系)	36時間 260mm	南 西 西蒲
鷺ノ木大通川・西大通川(信濃川水系)	48時間 271mm	南
中ノ口川(信濃川水系)	48時間 633mm	南 西 西蒲
木山川(新川水系)	36時間 260mm	南 西蒲
飛落川(新川水系)	36時間 260mm	西蒲
矢川(信濃川水系)	24時間 147mm	西蒲

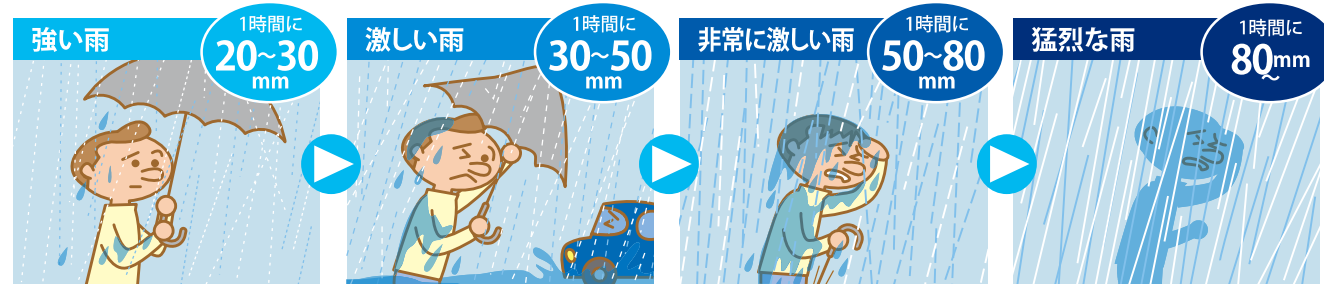
### 洪水浸水想定区域の考え方

全ての破堤点(堤防が決壊すると想定した箇所)について、どう氾濫し、浸水するか、それぞれの箇所での氾濫解析シミュレーションを行い予想しています。



マップに示した想定は、全ての予想結果を重ねあわせた最大の区域と深さを表示しています。実際は、それらのうち限られた箇所が氾濫し、浸水区域が広がります。

## 【雨の降り方と周囲の状況】



傘をさしてもぬれる。車のワイパーを早くしても見づらい。

道路が川のようになる。歩くのは危険です。

傘はまったく役に立たなくなる。マンホールから水がふき出す。水しぶきで、あたり一面が白っぽくなり、視界が悪くなる。 **経験したことがない大雨**

## 【浸水が想定される区域における避難行動】

### 状況に応じた避難行動

#### 【水平避難と屋内安全確保】

洪水が予想される場合は、早めに浸水想定区域の外側の避難所等へ避難することが基本です。避難所への避難がかえって危険な場合は、近隣のより安全な場所へ避難しましょう。すでに避難経路が浸水しているなど、外出することが危険な場合は、今いる建物の上階に移動するなど、より安全な場所に避難しましょう。



#### 【早期立退き避難】

自宅が家屋倒壊等氾濫想定区域内にある、または浸水深が建物の最上階の床の高さを上回る場合は、早期の立退き避難が必要です。

#### 【浸水継続時間が長い区域】

浸水継続時間が長い地域ではライフライン(電気・ガス・上下水道・電話など)の復旧には時間がかかり、生活するのは困難になります。しばらくの間自宅に戻れないことも考慮した上で早めの避難を心がけてください。河川ごとの浸水継続時間は、下記の河川管理者のホームページで確認することができます。

新潟県内の浸水想定区域図ホームページアドレス  
<http://www.pref.niigata.lg.jp/kasenkanri/1233086526002.html>



### 注意報

#### 大雨注意報

大雨による災害が発生するおそれがあると予想されるときに発表される。

#### 洪水注意報

大雨、長雨、融雪などにより河川が増水し、災害が発生するおそれがあると予想されるときに発表される。

### 警報

#### 大雨警報

大雨による重大な災害が発生するおそれがあると予想されるときに発表される。大雨警報には、大雨警報(土砂災害)、大雨警報(浸水害)、大雨警報(土砂災害、浸水害)のように、特に警戒すべき事項が明記される。

#### 洪水警報

大雨、長雨、融雪などにより河川が増水し、重大な災害が発生するおそれがあると予想されるときに発表される。対象となる重大な災害として、河川が増水や氾濫、堤防の損傷や決壊による重大な災害があげられる。

### 特別警報

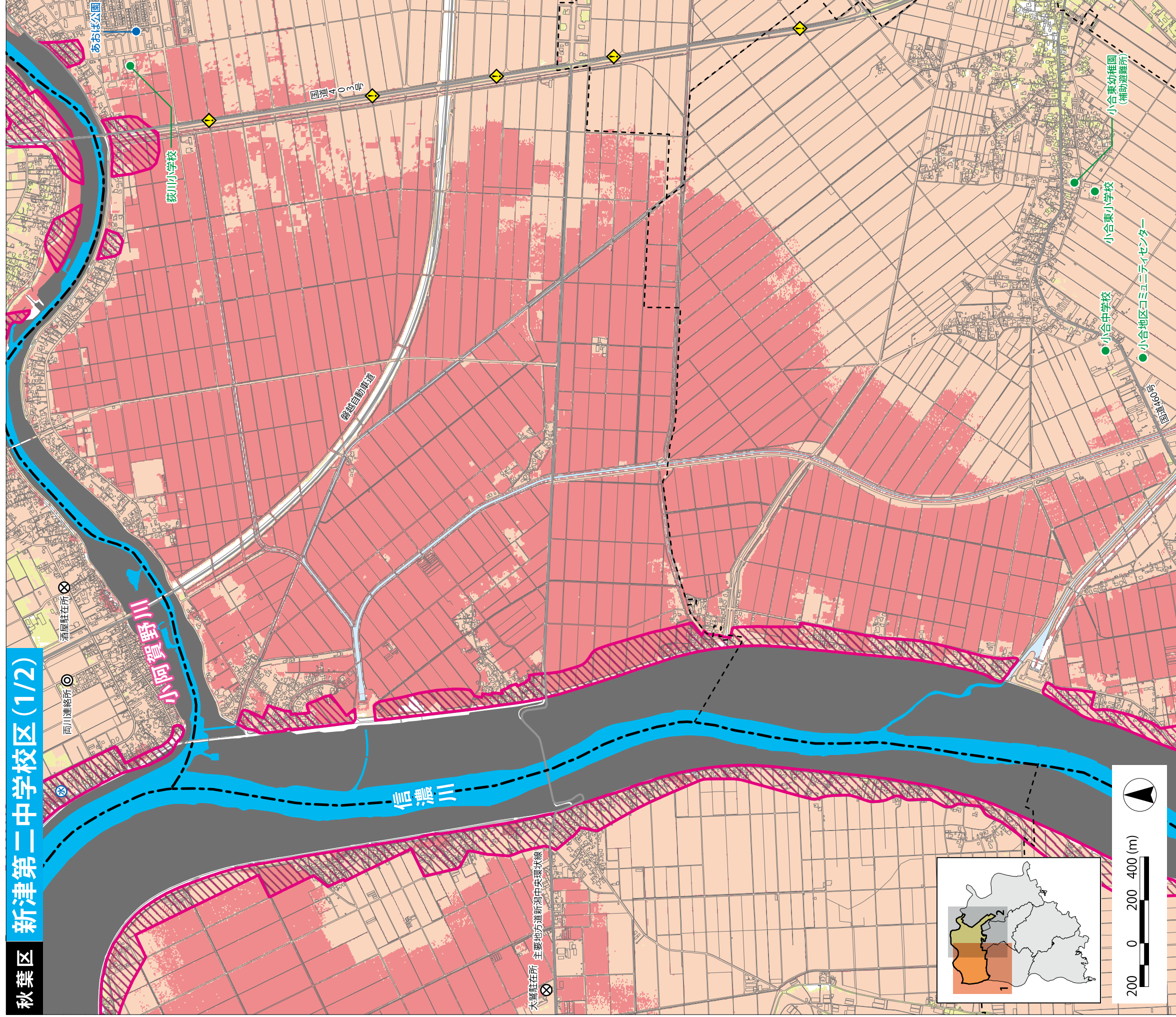
#### 大雨特別警報

大雨が特に異常であるため重大な災害が発生するおそれが著しく大きいときに発表される。大雨特別警報には、大雨特別警報(土砂災害)、大雨特別警報(浸水害)、大雨特別警報(土砂災害、浸水害)のように、特に警戒すべき事項が明記される。



※5頁、6頁に記載の「必ずご確認ください」の内容もお読みください。

秋葉区 新津第二中学校区(1/2)



この洪水ハザードマップは、各村・各河川の浸水想定区域図を重ね合わせて作成しているため、浸水区域が重なる地域については、浸水区域の深い方を表示しています。各河川の浸水想定図は、市のホームページ(P10参照)にて確認することができます。

指定避難所	阿賀野川	早出川	信濃川	小阿賀野・能代川	東大通川
篠川小学校	2階以上	—	2階以上	3階以上	—
小合東小学校	全階可	—	2階以上	2階以上	全階可
小合中学校	2階以上	—	2階以上	2階以上	全階可
小合地区コミュニティセンター	—	—	利用不可	利用不可	—

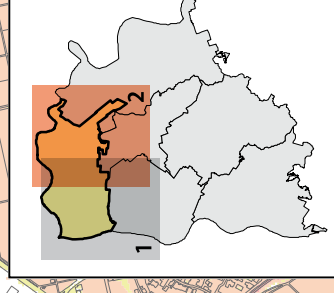
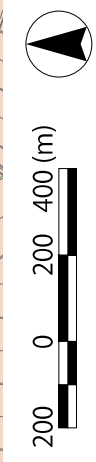
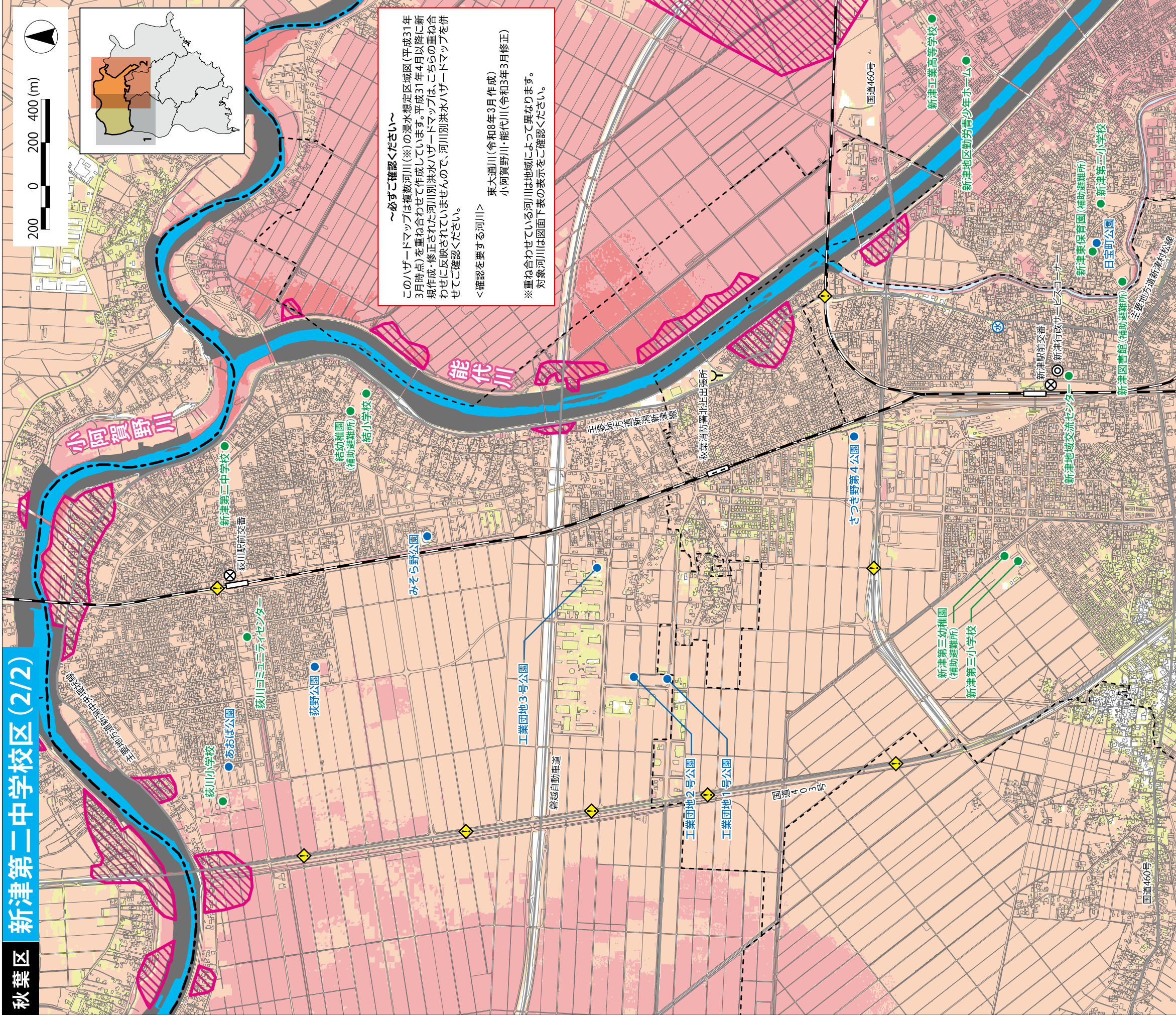
一時避難場所	阿賀野川	早出川	信濃川	小阿賀野・能代川	東大通川
あおば公園	利用不可	利用不可	利用不可	利用不可	利用可

表の見方

※表の見方については、裏表紙の「指定避難所・指定緊急避難場所一覧」を参照してください。

- 浸水深
- 5.0~10.0m
  - 3.0~5.0m
  - 0.5~3.0m
  - 0.5m未満
- 家屋倒壊等氾濫想定区域
- 氾濫流
- 指定避難場所
- 一時避難場所
- 区役所・出張所・連絡所
- 警察署・交番・駐在所
- 水防倉庫
- 洪水時危険箇所(避難部水が想定される箇所)
- 主要な道路
- 行政境界

秋葉区 新津第二中学校区(2/2)



～必ずご確認ください～  
 このハザードマップは複数河川(※)の浸水想定区域図(平成31年3月時点)を重ね合わせて作成しています。平成31年4月以降に新編作成・修正された河川別洪水ハザードマップは、こちらの重ね合わせに反映されていませんので、河川別洪水ハザードマップを併せてご確認ください。  
 <確認を要する河川>  
 東大通川(令和8年3月作成)  
 小阿賀野川・能代川(令和3年3月修正)  
 ※重ね合わせている河川は地域によって異なります。  
 対象河川は図面下表の表示をご確認ください。

この洪水ハザードマップは、各村象河川の浸水想定区域図を重ね合わせて作成しているため、浸水区域が重なる地域については、浸水深の深い方を表示しています。各河川の浸水想定図は、市のホームページ(P10参照)にて確認することができます。

指定避難所	阿賀野川	早出川	信濃川	小阿賀野・能代川	東大通川
新津地域交流センター	全階可	—	全階可	2階以上	—
新津第三小学校	全階可	—	2階以上	2階以上	—
〔補〕新津第三幼稚園	全階可	—	2階以上	2階以上	—
〔補〕結幼稚園	—	—	2階以上	2階以上	—
荻川小学校	2階以上	—	2階以上	利用不可	—
新津第二中学校	3階以上	3階以上	2階以上	3階以上	—
荻川コミュニティセンター	2階以上	—	2階以上	2階以上	—
新津第二小学校	2階以上	2階以上	—	2階以上	—
〔補〕新津東保育園	2階以上	—	—	2階以上	—
〔補〕新津図書館	全階可	—	—	2階以上	—
新津工業高等学校	2階以上	2階以上	—	3階以上	—
新津地区勤労青少年ホーム	—	—	—	利用不可	—

一時避難場所	阿賀野川	早出川	信濃川	小阿賀野・能代川	東大通川
さつき野第4公園	利用不可	利用不可	利用不可	利用不可	利用可
工業団地1号公園	利用不可	利用不可	利用不可	利用不可	利用可
工業団地2号公園	利用不可	利用不可	利用不可	利用不可	利用可
工業団地3号公園	利用不可	利用可	利用不可	利用不可	利用可
みそら野公園	利用可	利用可	利用可	利用不可	利用可
荻野公園	利用不可	利用不可	利用不可	利用不可	利用可
あおば公園	利用不可	利用不可	利用不可	利用不可	利用可
日宝町公園	利用不可	利用不可	利用可	利用不可	利用可

表の見方

※表の見方については、裏表紙の「指定避難所・指定緊急避難場所一覧」を参照してください。

- 浸水深
- 5.0～10.0m
  - 3.0～5.0m
  - 0.5～3.0m
  - 0.5未満

- 家屋倒壊等氾濫想定区域
- 氾濫流
  - 一時避難場所
  - 指定避難所
  - 区役所・出張所・連絡所
  - 水防倉庫
  - 主要な道路
  - 警察署・交番・駐在所
  - 中学校区境界
  - 行政境界

この地図の作成にあたっては、国土地理院長の承認を得て、同院発行の基礎地図情報を使用した。(承認番号 平成29情使、第1501号)

# 新津第二中学校区

この浸水ハザードマップは、河川のはん濫がはじまる前までを想定しており、下水道の雨水排水能力を上回る雨が降った際、下水道の能力不足や河川の水位が上昇し雨水を排水できない場合に浸水の発生が想定される区域と深さを表示するとともに、浸水への対応や避難所などを記載したものです。

- 想定条件**
- 1) 想定している降雨の規模は、これまでに新潟市で観測された最大の降雨平成10年8月4日降雨(時間最大雨量:97mm・新潟観測所)であり、浸水被害をもたらした降雨です。
  - 2) 下水道施設の排水能力は平成27年度末時点のものです。
  - 3) 河川水位は、氾濫しない範囲での計画高水位を想定しています。
  - 4) 想定を超える大雨が降った場合や、河川のはん濫等は考慮していませんので、実際の浸水区域や浸水深がこの図より大きくなる可能性があります。

**凡例**

- 80～100 cm
- 60～80 cm
- 45～60 cm
- 30～45 cm
- 10～30 cm
- 0～10 cm

▽ 冠水の恐れのあるアンダーパス箇所

アンダーパスとは、道路及び軌道の立体交差部で掘り下げ式になっている道路(周りの地盤よりも部分的に低くなっている道路)で通行止めになる箇所もあります。

● 避難所

⊕ ポンプ場等

⊙ 区役所・出張所・連絡所

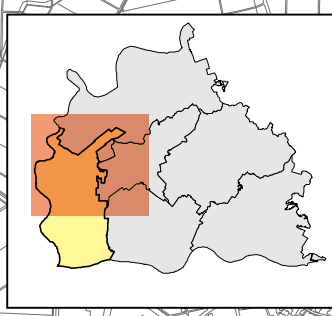
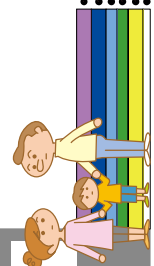
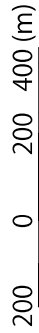
⚡ 消防署・出張所

⊗ 警察署・交番・駐在所

— 主要な道路

- - - - 中学校区境界

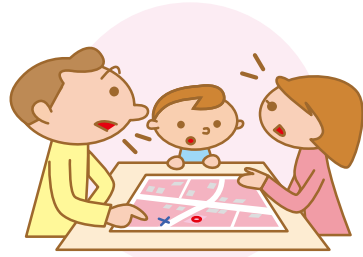
— 行政区界



## 災害に備えた 事前の心構え

### 避難場所や避難路を 事前に確認

家族が別々に避難することも考えられます。前もって連絡先や集合場所を決めておきましょう。



### 普段から地域での 助け合い活動を

お年寄りや身体の不自由な方など、自ら避難することが困難な方もいます。普段から気配りをしましょう。



### 地域の避難訓練に 参加しましょう

自治会等の避難訓練に参加しましょう。訓練の際には、ハザードマップを活用しましょう。



## 災害発生時における 避難の心構え

### 正確な情報収集と 早めの避難

雨の降り方がいつもと違うと感じたら、ラジオ・テレビなどから最新の気象情報等に注意しましょう。また、そのときにいる場所の周辺で危険を感じたら、自主的に避難準備を始めましょう。



### 動きやすい服装と 集団での避難

持ち物はリュックで、手は自由に。長靴ではなく運動靴で避難しましょう。単独での避難は事故にあったとき非常に危険です。避難するときは複数で行動しましょう。



### 自力で避難する ことが困難な方へ 可能な範囲で協力

隣近所で声をかけ合います。また、高齢者や身体の不自由な方、子どもなどの避難に可能な範囲で協力しましょう。



### 車での避難は 控える

車での避難は渋滞を招き、緊急車両の妨げになります。また、道路冠水などにより動けなくなるおそれがあります。特別な場合を除き、徒歩で避難しましょう。



## 【警戒レベルと避難行動】

発表される警戒レベルを確認して、早めに避難しましょう。警戒レベル3～5の避難情報は市が発令します。

### ●警戒レベル3以上で早めの避難を

<b>警戒レベル5</b> 緊急安全確保	<b>命の危険 直ちに安全確保!</b>
~~~~~<警戒レベル4までに必ず避難!>~~~~~	
<b>警戒レベル4</b> 避難指示	<b>危険な場所から全員避難</b>
<b>警戒レベル3</b> 高齢者等避難	<b>危険な場所から 高齢者などは避難</b>
<b>警戒レベル2</b> 洪水注意報、大雨注意報など	<b>ハザードマップなどで 避難行動を確認</b>
<b>警戒レベル1</b> 早期注意情報	<b>最新情報に注意</b>

※地震・津波の場合、警戒レベルは出されません。

**⚠ 避難とは「難」を「避」けること、安全を確保することです。安全な場所にいる人は避難する必要はありません。**

**⚠ 危険な場所から警戒レベル3で高齢者などは避難、警戒レベル4で全員避難です。**

**⚠ 警戒レベル5でまだ避難できていない場合は、自宅の安全な部屋に移動するなど直ちに身の安全を確保しましょう。**

**⚠ 大雨時の屋外避難は危険です。車での移動も控えましょう。**

## 【避難情報等の伝達、入手方法】

### にいがた防災メール

にいがた防災メールとは避難情報など、災害に関して緊急を要する情報等をメールでお知らせします。全市域に関するメールのほか、ご希望により、自宅や職場などがある区に関するメールのみを受取ることができます。

### 【にいがた防災メールで配信される情報】

- 1 避難情報（避難準備・高齢者等避難開始、避難勧告及び避難指示（緊急））
- 2 災害等に関し緊急に配信する必要が認められる情報
- 3 防災啓発に関する情報

### にいがた防災メールへの登録

【パソコンから登録】

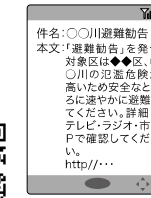
にいがた防災メール

検索

【携帯電話・スマートフォンから登録】



二次元コードから登録



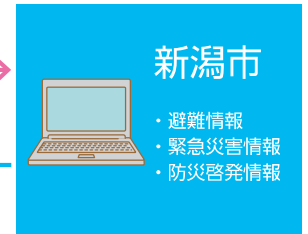
にいがた防災メールのイメージ



登録者

登録

メール送信

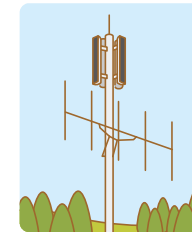


新潟市

- ・避難情報
- ・緊急災害情報
- ・防災啓発情報

### 防災行政無線

屋外に設置されている子局のスピーカーからサイレンや音声により、市民の皆さまに緊急情報や避難情報などをお知らせします。



### 緊急速報メール・エリアメール

災害情報や避難情報などを配信エリア内の対応携帯電話に一斉配信します。登録は不要です。対応機種などは、各通信事業者にお問い合わせください。



### 要配慮者利用施設一覧

要配慮者利用施設は新潟市のホームページに一覧を掲載しています。

[https://www.city.niigata.lg.jp/kurashi/bosai/bosai\\_taisaku/index\\_kyoujo/yohairyoshisetu.html](https://www.city.niigata.lg.jp/kurashi/bosai/bosai_taisaku/index_kyoujo/yohairyoshisetu.html)



### 他のハザードマップは市のホームページに掲載

新潟市ハザードマップ紹介ページ

[https://www.city.niigata.lg.jp/kurashi/bosai/hinanjou/kouzui\\_hinanchizu/index.html](https://www.city.niigata.lg.jp/kurashi/bosai/hinanjou/kouzui_hinanchizu/index.html)

- ・津波ハザードマップ
- ・洪水ハザードマップ
- ・浸水ハザードマップ
- ・道路冠水想定箇所
- ・土砂災害ハザードマップ
- ・ため池ハザードマップ
- ・液状化しやすいマップ
- ・なだれ危険箇所マップ
- ・浸水実績図



### 新潟市 LINE 公式アカウント

防災、子育て、イベント、市政情報など生活に密着した情報の中から、選択した地域の欲しい情報だけを、LINEでタイムリーにお届けします。そのほか、トーク画面上から常時、必要な防災情報を確認できるコンテンツメニューを準備しました。防災に関する主な機能はこちらです。

**プッシュ通知による配信**  
避難情報、避難所情報、防災お知らせ情報  
**コンテンツメニューから確認できるもの**  
避難所・避難場所検索  
ハザードマップ検索  
防災関連情報など

新潟市 LINE 公式アカウント



友だち登録はこちら

