

【指定避難所・指定緊急避難場所一覧表】

指定避難所	所在地	阿賀野川	早出川	信濃川	小阿賀野・能代川	粟ノ木上流・鳥屋野湯	土砂災害
曾野木小学校	天野2丁目7番1号	2階以上	—	2階以上	2階以上	2階以上	—
東曾野木小学校	鐘木214番地1	2階以上	全階可	2階以上	2階以上	2階以上	—
曾野木中学校	曾川甲387番地1	2階以上	—	2階以上	2階以上	全階可	—
両川小学校	酒屋町687番地1	2階以上	全階可	2階以上	2階以上	全階可	—
両川中学校	酒屋町702番地1	2階以上	—	2階以上	2階以上	全階可	—
丸山小学校	丸山300番地	全階可	—	全階可	全階可	全階可	—
大淵小学校	大淵1760番地1	2階以上	—	2階以上	2階以上	全階可	—
大江山中学校	西山491番地	全階可	—	全階可	全階可	全階可	○
亀田小学校	亀田新明町1丁目1番46号	2階以上	2階以上	全階可	2階以上	全階可	—
(補) 亀田第一保育園(補助避難所)	亀田新明町2丁目6番1号	2階以上	2階以上	全階可	2階以上	全階可	—
亀田東小学校	亀田水道町3丁目2番45号	2階以上	全階可	全階可	全階可	全階可	—
亀田西小学校	亀田四ツ興野4丁目1番1号	2階以上	2階以上	2階以上	2階以上	2階以上	—
早通小学校	早通5丁目7番2号	2階以上	2階以上	2階以上	2階以上	2階以上	—
亀田中学校	城山1丁目3番5号	2階以上	2階以上	全階可	2階以上	2階以上	—
亀田西中学校	早苗3丁目1番8号	2階以上	2階以上	2階以上	2階以上	2階以上	—
新潟向陽高等学校	亀田向陽4丁目3番1号	2階以上	全階可	2階以上	2階以上	2階以上	—
亀田第二保育園	諏訪1丁目6番10号	2階以上	—	2階以上	2階以上	全階可	—
亀田第三保育園	亀田東町3丁目5番15号	2階以上	—	全階可	2階以上	全階可	—
亀田第四保育園	西町4丁目6番24号	2階以上	2階以上	2階以上	2階以上	2階以上	—
亀田第五保育園	亀田中島2丁目4番14号	2階以上	2階以上	2階以上	2階以上	2階以上	—
亀田市民会館	船戸山5丁目7番2号	2階以上	2階以上	2階以上	2階以上	2階以上	—
亀田総合体育館	茅野山3丁目1番13号	2階以上	全階可	全階可	2階以上	2階以上	—
横越小学校	横越中央6丁目3番1号	2階以上	全階可	—	全階可	全階可	—
横越中学校	横越中央3丁目4番1号	2階以上	—	—	全階可	全階可	—
(補) 横越中央保育園(補助避難所)	横越中央3丁目2番8号	2階以上	—	—	—	全階可	—
横越双葉保育園	木津5丁目5番10号	2階以上	2階以上	—	2階以上	全階可	—
横越体育センター・二本木地区コミュニティセンター	二本木3丁目2番50号	利用不可	利用不可	—	利用不可	—	—
小杉地区コミュニティセンター	小杉3丁目11番26号	利用不可	—	—	—	全階可	—
(補) 横越小杉保育園(補助避難所)	小杉3丁目14番16号	利用不可	—	—	—	—	—
横越地区勤労者総合福祉センター	横越川根町2丁目20番1号	利用不可	—	—	—	—	—
横越農村環境改善センター	沢海3丁目1番30号	2階以上	—	—	全階可	全階可	—
木津地域研修センター	木津2丁目3番28号	利用不可	—	—	利用不可	—	—
横越総合体育館	いぶき野1丁目1番1号	2階以上	—	—	—	全階可	—

一時避難場所	所在地	阿賀野川	早出川	信濃川	小阿賀野・能代川	粟ノ木上流・鳥屋野湯	土砂災害
西山公園	西山338番地	利用不可	利用可	利用可	利用可	利用可	—
北山池公園	北山183番地1	利用不可	利用可	利用可	利用可	利用可	—
ありの実公園	西川1丁目1201番地2	利用不可	利用可	利用可	利用可	利用可	—
舞平公園	平賀234番地1	利用不可	利用可	利用可	利用可	利用可	—
しゅもく公園	曾野木1丁目18番1号	利用不可	利用可	利用可	利用可	利用不可	—
大江山公園	笹山423番地	利用不可	利用可	利用可	利用可	利用可	—
横越さつき公園	横越上町1丁目543番地10	利用不可	利用可	利用可	利用可	利用可	—
横越中央東公園	横越中央2丁目4611番地21	利用不可	利用可	利用可	利用可	利用可	—
横越中央西公園	横越中央1丁目4606番地6	利用不可	利用可	利用可	利用可	利用可	—
いなほ公園	横越東町1丁目3687番地19	利用不可	利用可	利用可	利用可	利用可	—
横越農村公園	横越川根町2丁目1236番地	利用不可	利用可	利用可	利用可	利用可	—
横越第1みどり公園	横越川根町3丁目2733番地16	利用不可	利用可	利用可	利用可	利用可	—
横越川根町第2公園	横越川根町5丁目3215番地42	利用不可	利用可	利用可	利用可	利用可	—
蕎ヶ丘公園	蕎ヶ丘2943番地1	利用不可	利用可	利用可	利用可	利用可	—
第1やすらぎ公園	木津工業団地2428番地12	利用不可	利用可	利用可	利用不可	利用可	—
木津農村公園	木津3丁目518番地6	利用不可	利用不可	利用可	利用不可	利用可	—
二本木こたぎ公園	二本木4丁目1257番地8	利用不可	利用可	利用可	利用不可	利用可	—
小杉農村公園	小杉3丁目2929番地1	利用不可	利用可	利用可	利用可	利用可	—
藤駒農村公園	駒込227番地	利用不可	利用可	利用可	利用可	利用不可	—
処分場運動広場	うぐいす2丁目662番地1	利用不可	利用可	利用可	利用可	利用可	—
いぶき野公園	いぶき野1丁目101番地4	利用不可	利用可	利用可	利用可	利用可	—
うぐいす公園	うぐいす2丁目313番地8	利用不可	利用可	利用可	利用可	利用可	—
亀田運動広場	亀田緑町1丁目2番地	利用不可	利用不可	利用不可	利用不可	利用不可	—
亀田公園	亀田向陽4丁目1779番地1	利用不可	利用可	利用不可	利用不可	利用可	—
かわね公園	亀田工業団地1丁目2528番地17	利用不可	利用可	利用不可	利用不可	利用可	—
稲葉公園	稲葉2丁目846番地1	利用可	利用可	利用可	利用可	利用可	—
西町公園	西町5丁目1233番地1	利用不可	利用不可	利用不可	利用不可	利用不可	—
亀田東公園	亀田東町2丁目2895番地3	利用不可	利用可	利用可	利用不可	利用可	—
中島公園	亀田中島3丁目2455番地	利用不可	利用不可	利用不可	利用不可	利用不可	—
城所公園	城所1丁目甲611番地2	利用不可	利用不可	利用可	利用不可	利用可	—
さつき公園	五月町2丁目570番地36	利用不可	利用不可	利用不可	利用不可	利用不可	—
堤公園	城山4丁目甲466番地1	利用不可	利用不可	利用可	利用不可	利用可	—
砂岡公園	砂岡3丁目1105番地1	利用不可	利用可	利用不可	利用可	—	—
大月公園	亀田ノ内高520番地1	利用不可	利用不可	利用不可	利用不可	利用不可	—
亀田曙公園	曙町4丁目230番地54	利用不可	利用可	利用可	利用可	利用可	—
亀田総合運動公園	茅野山3丁目1番地	利用不可	利用不可	利用不可	利用不可	利用可	—
亀田清掃センター	亀田1835番地1	利用可	利用可	利用可	利用可	利用可	—
天野水防センター	天野地先	利用可	利用可	利用可	利用可	利用可	—

広域避難場所	所在地	阿賀野川	早出川	信濃川	小阿賀野・能代川	粟ノ木上流・鳥屋野湯	土砂災害
よこごし公園	横越字新田郷5239番地1	利用不可	利用可	利用可	利用可	利用可	—

【一時避難場所】地域の方々が集まって避難するため、地震発生直後に一時的に集合する場所。
 【広域避難場所】地震発生直後に、火災の延焼などで一時避難場所が危険になった場合に避難する、広い面積を有する場所。
 【補助避難所】発災当初は開設せず、災害状況に応じて開設する避難所。

表の見方
【洪水】 全階可——— 浸水範囲外の避難所であり、1階から全ての階に避難可能。
 階以上——— ○階の下まで浸水する避難所であり、○階以上に避難可能。
 ———— 当該河川洪水時において開設しない。
 利用不可——— 指定避難所において全階浸水、又は家屋倒壊等氾濫想定区域内にあり、利用不可。
 一時・広域避難場所において浸水範囲内にあり、利用不可。
 利用可——— 一時・広域避難場所において浸水範囲外にあり、利用可。

【土砂】 ○——— 江南区において土砂災害時に開設する避難所。
 ———— 土砂災害警戒区域等の外にあり、土砂災害時において開設しない避難所。
 ※表の階数表記は、想定される浸水深と指定避難所の建物階数の高さと比較したものです。
 ※避難情報が発令された時に必ず開設することを示すものではありません。



洪水

平成27年9月関東・東北豪雨茨城県常総市東野原付近
 国立研究開発法人防災科学技術研究所(自然災害情報室)出典
<http://ecom-plat.jp/nied-cr/index.php?gid=10129>



津波

平成23年 東日本大震災当日の岩手県宮古市役所周辺 宮古市提供

平成21年7月中国・九州北部豪雨 山口県防府市国道262号佐波山トンネル付近
 一般財団法人消防防災科学センター(災害写真データベース)出典



キョーゾコ 共助 地域で共に助け合う
 ジーゾコ 自助 自分の命は自分で守る

【市防災マスコットキャラクター】

修正版(R8.3月)

新潟市総合ハザードマップ

江南区 | 曾野木中学校校区

- 

洪水
P1
P4
- 

津波
P5
P10
- 

浸水
P11
P12



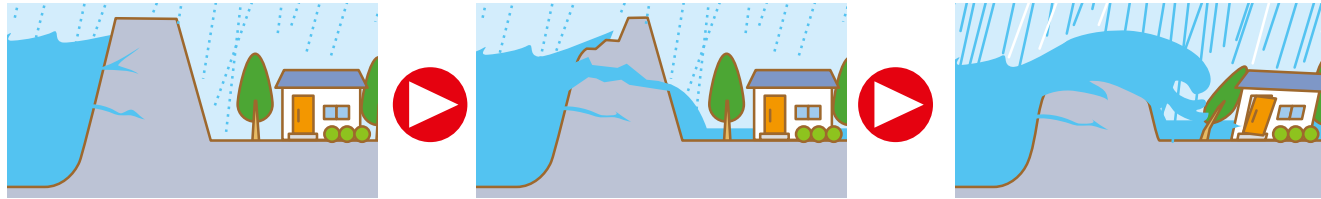
お問い合わせ先

危機管理防災局 防災課 TEL.025-226-1143
 江南区 地域総務課 TEL.025-382-4526
 中央区 総務課 TEL.025-223-7064

洪水

【水害のシナリオ】

洪水発生仕組み 洪水は、大雨による河川の増水により、堤防が決壊するか、川の水が堤防を超えるなどして起こります。



大雨などにより川の水が堤防いっぱいまで増えると、堤防に水の圧力がかかり始めます。

水が増え、水の力に堤防が耐えられなくなり、堤防の一部が崩れ始めます。

堤防の崩れた場所は一気に広がり、勢いよく水が流れ出し、家に襲いかかります。

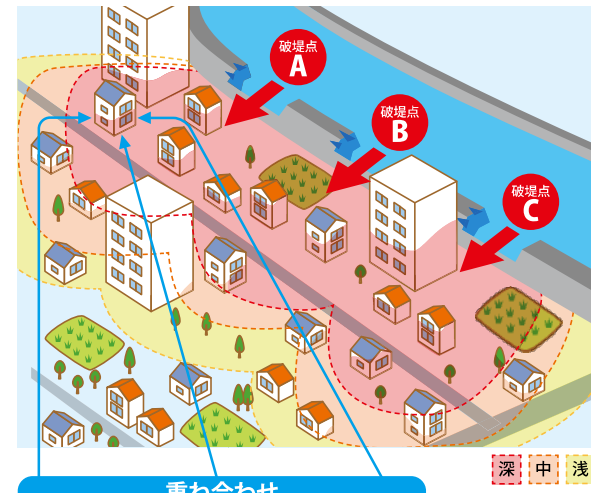
シミュレーション設定条件、降雨規模

想定最大規模・計画規模の降雨となった場合、設定河川以外的小河川も同時に氾濫するおそれがあります。市からの避難情報や気象情報に注意して適切な避難行動を取ってください。

設定河川	想定雨量	影響のある区
加治川(加治川水系)	15時間 460mm	北
新井郷川・新井郷川分水路・福島湯・他(阿賀野川水系)	48時間 271mm	北
太田川(阿賀野川水系)	24時間 353mm(山地)・300mm(平地)	北
安野川(阿賀野川水系)	24時間 353mm(山地)・300mm(平地)	北 江
阿賀野川(阿賀野川水系)	48時間 382mm	北 東 中 江 秋
早出川(阿賀野川水系)	48時間 809mm	中 江 秋
通船川・栗ノ木川(下流)	24時間 198mm	東 中
信濃川(信濃川水系)	48時間 633mm	東 中 江 秋 南 西 西蒲
栗ノ木川(上流)・鳥屋野湯・鳥屋野湯放水路(信濃川水系)	48時間 285mm	東 中 江
小阿賀野川・能代川(信濃川水系)	24時間 731mm	東 中 江 秋
東大通川(信濃川水系)	1時間 48.12mm	秋
五社川(信濃川水系)	1時間 61.7mm	秋
西川(信濃川水系)	24時間 198mm	北 北東区 東 東区 中 中央区 江 江南区 秋 秋葉区 南 南区 西 西区 西蒲 西蒲区
新川・大通川・広通川・西山川・大通川放水路(新川水系)	36時間 260mm	南 西 西蒲
鷺ノ木大通川・西大通川(信濃川水系)	48時間 271mm	南
中ノ口川(信濃川水系)	48時間 633mm	南 西 西蒲
木山川(新川水系)	36時間 260mm	南 西蒲
飛落川(新川水系)	36時間 260mm	西蒲
矢川(信濃川水系)	24時間 147mm	西蒲

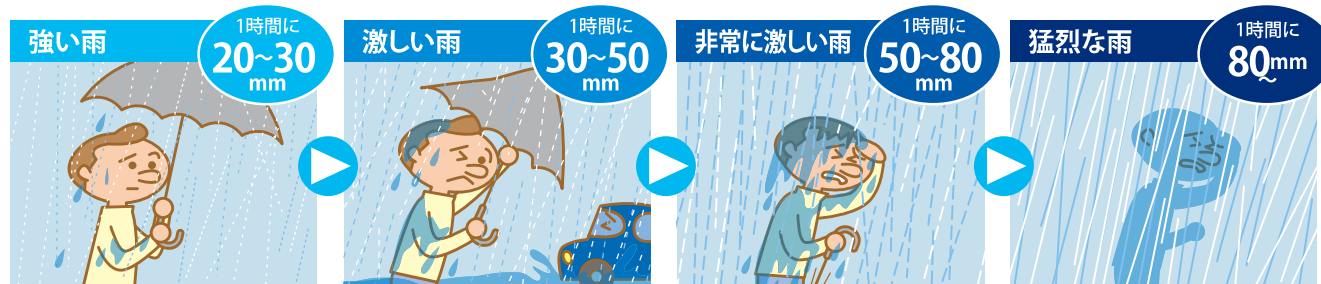
洪水浸水想定区域の考え方

全ての破堤点(堤防が決壊すると想定した箇所)について、どう氾濫し、浸水するか、それぞれの箇所での氾濫解析シミュレーションを行い予想しています。



マップに示した想定は、全ての予想結果を重ねあわせた最大の区域と深さを表示しています。実際は、それらのうち限られた箇所が氾濫し、浸水区域が広がります。

【雨の降り方と周囲の状況】



傘をさしてもぬれる。車のワイパーを早くしても見づらい。

道路が川のようになる。歩くのは危険です。

傘はまったく役に立たなくなる。マンホールから水がふき出す。水しぶきで、あたり一面が白っぽくなり、視界が悪くなる。 **経験したことがない大雨**

【浸水が想定される区域における避難行動】

状況に応じた避難行動

【水平避難と屋内安全確保】

洪水が予想される場合は、早めに浸水想定区域の外側の避難所等へ避難することが基本です。避難所への避難がかえって危険な場合は、近隣のより安全な場所へ避難しましょう。すでに避難経路が浸水しているなど、外出することが危険な場合は、今いる建物の上階に移動するなど、より安全な場所に避難しましょう。



【早期立退き避難】

自宅が家屋倒壊等氾濫想定区域内にある、または浸水深が建物の最上階の床の高さを上回る場合は、早期の立退き避難が必要です。

【浸水継続時間が長い区域】

浸水継続時間が長い地域ではライフライン(電気・ガス・上下水道・電話など)の復旧には時間がかかり、生活するのは困難になります。しばらくの間自宅に戻れないことも考慮した上で早めの避難を心がけてください。河川ごとの浸水継続時間は、下記の河川管理者のホームページで確認することができます。

新潟県内の浸水想定区域図ホームページアドレス
<http://www.pref.niigata.lg.jp/kasenkanri/1233086526002.html>



氾濫流 家屋倒壊等氾濫想定区域

堤防が決壊等が発生した場合に、家屋の倒壊等の危険性がある区域の目安を示すものです。



河岸侵食 家屋倒壊等氾濫想定区域

河岸が侵食された場合に、家屋の倒壊等の危険性がある区域の目安を示すものです。



注意報

大雨注意報

大雨による災害が発生するおそれがあると予想されるときに発表される。

洪水注意報

大雨、長雨、融雪などにより河川が増水し、災害が発生するおそれがあると予想されるときに発表される。

警報

大雨警報

大雨による重大な災害が発生するおそれがあると予想されるときに発表される。大雨警報には、大雨警報(土砂災害)、大雨警報(浸水害)、大雨警報(土砂災害、浸水害)のように、特に警戒すべき事項が明記される。

洪水警報

大雨、長雨、融雪などにより河川が増水し、重大な災害が発生するおそれがあると予想されるときに発表される。対象となる重大な災害として、河川が増水や氾濫、堤防の損傷や決壊による重大な災害があげられる。

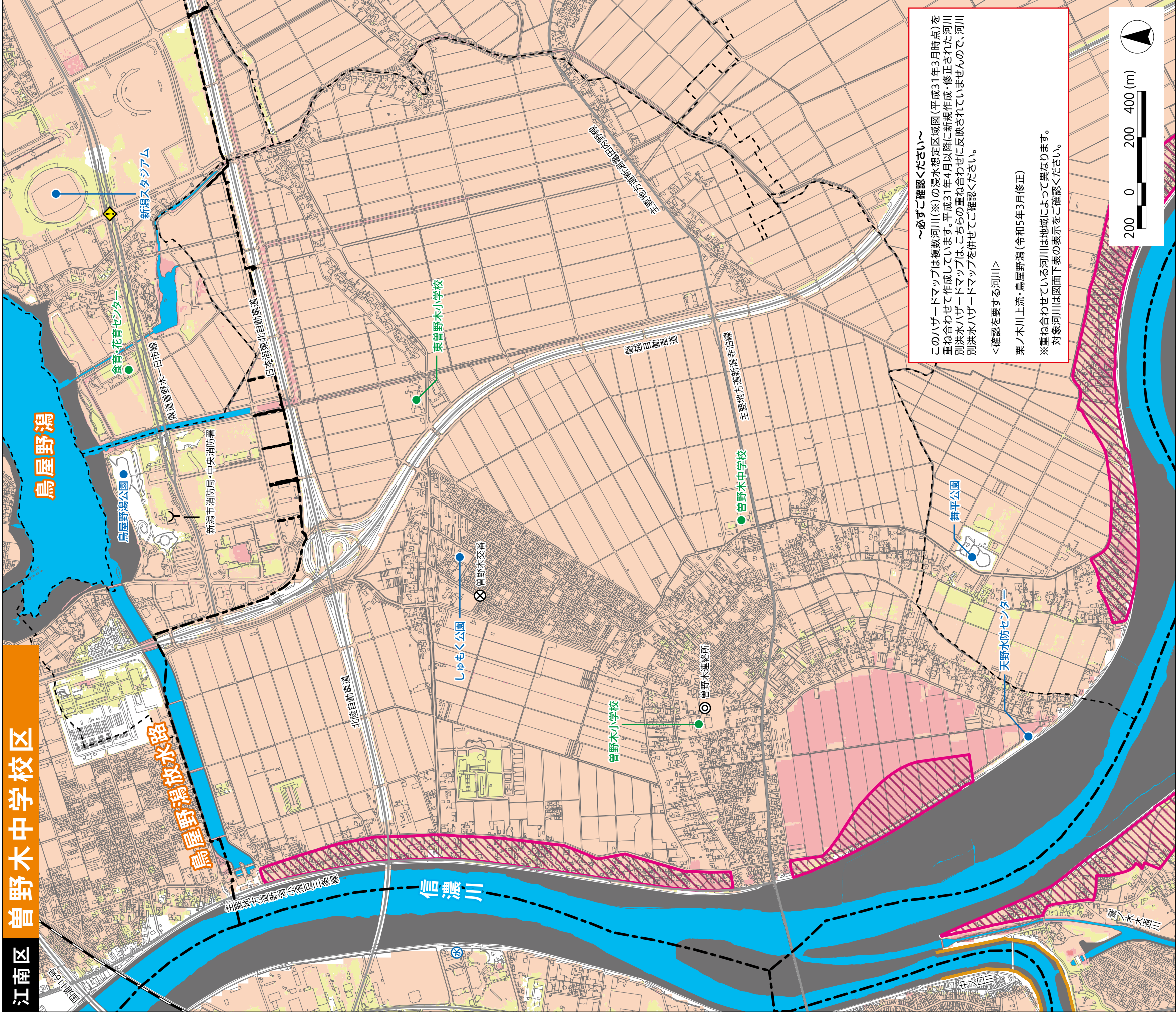
特別警報

大雨特別警報

大雨が特に異常であるため重大な災害が発生するおそれが著しく大きいときに発表される。大雨特別警報には、大雨特別警報(土砂災害)、大雨特別警報(浸水害)、大雨特別警報(土砂災害、浸水害)のように、特に警戒すべき事項が明記される。



江南区 曾野木中学校区



この洪水ハザードマップは、各対象河川の浸水想定区域図を重ね合わせて作成しているため、浸水区域が重なる地域については、浸水深の深い方を表示しています。各河川の浸水想定図は、市のホームページ(P14参照)にて確認することができます。

指定避難所	阿賀野川	早出川	信濃川	小阿賀野・能代川	栗ノ木上流・鳥屋野湯
曾野木小学校	2階以上	—	2階以上	2階以上	2階以上
東曾野木小学校	2階以上	全階可	2階以上	2階以上	2階以上
曾野木中学校	2階以上	—	2階以上	2階以上	全階可

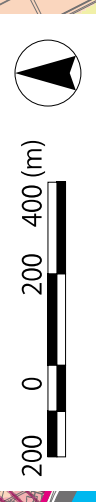
指定避難所	阿賀野川	早出川	信濃川	小阿賀野・能代川	栗ノ木上流・鳥屋野湯
食育・花育センター	2階以上	—	2階以上	2階以上	2階以上

表の見方 ※表の見方については、裏表紙の「指定避難所・指定緊急避難場所一覧」を参照してください。

- 浸水深
- 5.0~10.0m
 - 3.0~5.0m
 - 0.5~3.0m
 - 0.5m未満
- 家屋倒壊等氾濫想定区域
- 氾濫流
 - 河岸侵食
- 指定避難所
- 一時避難場所・広域避難場所
- 区役所・出張所・連絡所
- 消防署・出張所
 - 警察署・交番・駐在所
- 水防倉庫
- 洪水危険箇所
 - 道路陥没危険箇所
- 行政境界
- 中学校区境界
 - 行政区界

この地図の作成にあたっては、国土地理院長の承認を得て、同院発行の基礎地図情報を使用した。(承認番号 平成29情報、第1501号)

~必ずご確認ください~
 このハザードマップは複数河川(※)の浸水想定区域図(平成31年3月時点)を重ね合わせて作成しています。平成31年4月以降に新規作成・修正された河川別洪水ハザードマップは、こちらの重ね合わせに反映されていませんので、河川別洪水ハザードマップを併せてご確認ください。
 <確認を要する河川>
 栗ノ木上流・鳥屋野湯(令和5年3月修正)
 ※重ね合わせている河川は地域によって異なります。
 対象河川は図面下表の表示をご確認ください。



一時避難場所	阿賀野川	早出川	信濃川	小阿賀野・能代川	栗ノ木上流・鳥屋野湯
舞平公園	利用不可	利用可	利用不可	利用不可	利用可
しゅもく公園	利用不可	利用可	利用不可	利用不可	利用不可
天野水防センター	利用可	利用可	利用可	利用可	利用可

一時避難場所	阿賀野川	早出川	信濃川	小阿賀野・能代川	栗ノ木上流・鳥屋野湯
新潟スタジアム	利用不可	利用可	利用不可	利用不可	利用不可

広域避難場所	阿賀野川	早出川	信濃川	小阿賀野・能代川	栗ノ木上流・鳥屋野湯
鳥屋野湯公園	利用不可	利用可	利用不可	利用不可	利用可

津波

新潟市には津波災害の危険があります 地震が起こったら直ちに避難!!

活用1 津波のおそろしさを学ぼう

この津波ハザードマップを活用し、津波についての基礎知識を身につけましょう。

活用2 津波からの避難路を考えよう

この津波ハザードマップを用いて、自宅・学校・職場からの避難経路を考えましょう。

活用3 津波避難を体験しよう

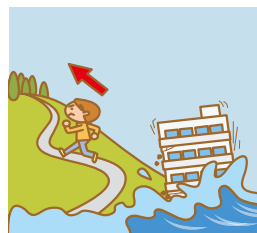
安全な場所まで避難する訓練を実施し、実際に身体をつかって試してみましょう。

【津波による4つの地域特徴】

沿岸・沿川地域

緊急避難地域

津波警報を待たずに、直ちに高台や避難ビルへ避難!



沿岸・沿川は、津波襲来までに時間的余裕がありません。津波の情報を待たずに、すぐに高台や避難ビルに避難しましょう。
沿岸地域：津波の力が非常に強く、建物などの構造物を破壊する力を持ちます。海岸では土地が高くとも、津波が勢いよく押し寄せ、被害が出る可能性があります。
沿川地域：地震の揺れによって、堤防等が倒壊し、津波の発生前でも、河川からの浸水が発生します。続いて、津波が河川を遡上し、強い力で堤防を破壊し、被害が、さらに拡大する恐れがあります。

河川遡上地域

早期避難地域

河川沿いから直ちに離れて! 高台や避難ビルに避難!



河川遡上地域では、早期避難が必要です。できるだけ川から「遠く、高く」へ避難してください。
津波は、海岸域だけでなく、川を駆け上りながら、河口から遠く離れた内陸の沿川地域にまで甚大な被害を与えます。これが「津波の河川遡上」です。
川沿いから1キロ以上離れた場所でも、河川遡上の影響を受けます。また、船・木材などの漂流物が逆流し、思わぬ破壊力を持ちます。

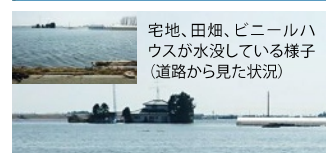


信濃川を遡上する津波
昭和39年新潟地震 新潟地方気象台提供

低平地浸水地域

長期湛水地域

高台や避難ビルなど堅牢な建物(コンクリート造)の高層階に直ちに避難!

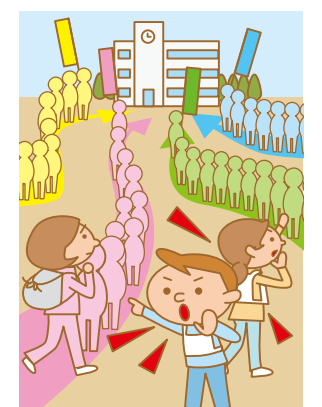


津波による低平地浸水 平成23年東日本大震災 宮城県亘理町

低平地浸水地域では、地震発生直後から移動を開始し、津波被害が及ばない地域まで避難することが理想的です。海岸から比較的離れた地域においても、河川を逆流してきた津波の浸水が広い地域で起こります。一度浸水すると、自然に排水されず、長期の浸水状況が想定されます。逃げ遅れると、長期の湛水により、避難生活が長期化します。

避難者受け入れ地域

津波浸水地域外の人へ避難者について受け入れを準備!



避難者受け入れ地域では、浸水が想定される地域からの避難者を受け入れ、避難生活を支える等の支援が期待されます。避難所、地域の住宅・建物に避難者の受け入れ準備をしてください。
津波による浸水の影響がないことが想定される地域です。しかし「想定外」の地震災害発生により、浸水の危険が全くないわけではありません。十分に注意してください。

【津波の前には地震がやってくる】

地震のゆれによる建物倒壊



新潟県提供

地盤液状化により傾いた建物



火災による被害

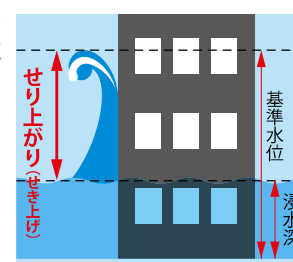


昭和39(1964)年新潟地震では、津波襲来の前このような被害が発生しています。これらの状況にも注意しながら、津波から避難をしましょう。

【津波についてもっと知ろう】

津波のさらなる脅威「せり上がり(せき上げ)」とは…

津波が地域に侵入した際に、建物等に衝突し、想定水位(浸水深)より「より高く、より威力をもって、襲いかかる」ことが知られています。これを「津波のせり上がり(せき上げ)」といいます。「4つの地域区分図」の凡例(はんれい)を確認し、住んでいる地域が「せり上がり」の危険性が高いかどうか確認する必要があります。なお「せり上がり」が起こる可能性のある個所は、範囲がたとえ狭くても、津波の威力はさらに甚大となり、深刻な事態を引き起こす可能性があります。より速やかな避難行動が不可欠です。

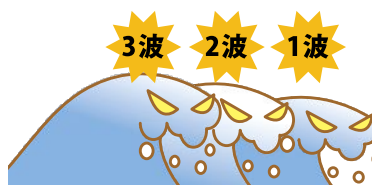


基準水位(せり上がり浸水深)の詳細は、新潟県ホームページで公表されています。

●基準水位とは、津波災害警戒区域において、避難施設や特別警戒区域内の制限用途の建築物に制限を加える際の基準となる水位。

2波、3波と繰り返す

津波は二度三度繰り返してやってきます。必ずしも第1波が最大とは限りません。津波注意報や津波警報が解除されるまで注意しましょう。

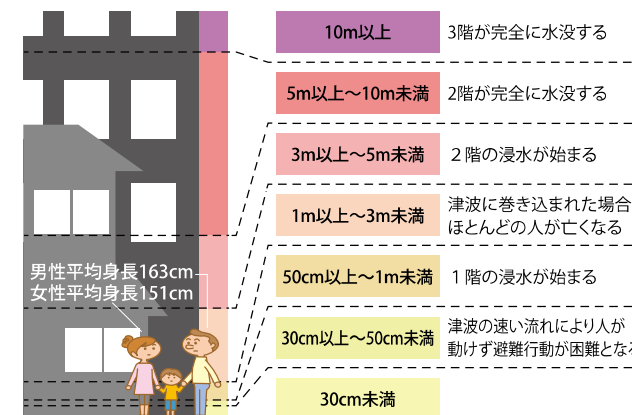


恐るべき津波の破壊力

津波は海底地盤の上下による海水全体の動きのため、海底から海面までの全ての海水が巨大な水のかたまりとなって海岸に押し寄せ、その破壊力はすさまじいものとなります。また、引き波も長時間にわたりひき続けるために、家屋などが一気に海中へと引き込まれてしまいます。



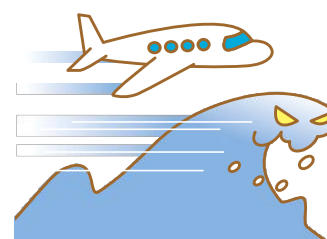
津波による最大浸水深の目安



津波の流れが速い場合は、浸水深が浅くても歩けなくなります。

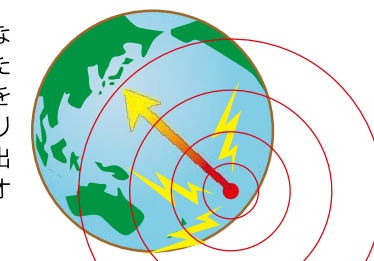
沖合いはジェット機、陸上はオリンピック選手なみの速さ

津波を確認してからでは、間に合いません! ゆれや津波警報が発表されたら、避難を始めてください。津波は沖合ではジェット機速度に匹敵し、陸上ではオリンピックの短距離走選手なみの速さです。人が走って逃げ切れるものではありません。



外国で起こる地震にも注意しましょう (遠地(えんち)津波の発生)

日本ではゆれを感じなくとも、外国で起きた地震が、津波の被害を発生させることがあります。海岸や川沿いに出かけるときは、ラジオを持って行きましょう。



津波に関する情報に注意を!

状況は刻々と変化します。いったん安全を確保してから、情報の入手につとめましょう。

津波警報・注意報とは…

気象庁では津波による災害の発生が予想される場合に、大津波警報、津波警報または津波注意報を発表します。沿岸部での地震では、津波が警報の発令より早く到達することがありますので、ご注意ください。

予報の種類	予想される津波の高さ/数値での発表			巨大地震の場合の表現*
大津波警報	10m超 (10m<高さ)	10m (5m<高さ≤10m)	5m (3m<高さ≤5m)	巨大
津波警報	3m (1m<高さ≤3m)			高い
津波注意報	1m (20cm≤高さ≤1m)			(表記しない)

*マグニチュード8を超える巨大地震の場合は、正しい地震の規模をすぐには把握できないため、その海域における最大級の津波を想定して、大津波警報や津波警報を発表します。

情報の入手方法は…

沿岸部・河口部に設置された「屋外スピーカー(同報無線)」、「緊急速報メール(地震・津波)」が受信可能な携帯電話・スマートフォン、災害時に自動受信が可能な「緊急告知FMラジオ」その他、テレビやラジオ

曾野木中学校区周辺

津波浸水想定図

(津波による浸水の深さ)

この津波ハザードマップは、新潟県が公表した「津波浸水想定」をもとに、曾野木中学校区周辺の浸水の深さ、津波避難ビルなどを示したものです。

新潟市に襲来が予想される最も影響の大きい6津波断層モデル(F30(秋田・山形沖)・F34(県北・山形沖)・F35(佐渡北)・F38(越佐海峡)・F42(佐渡西方・能登半島北東沖)・F長岡平野西縁断層帯)を選定し、メッシュ単位で津波断層ごとの計算結果を重ね合せ、最も浸水深が深くなる結果を色別け表示しています。

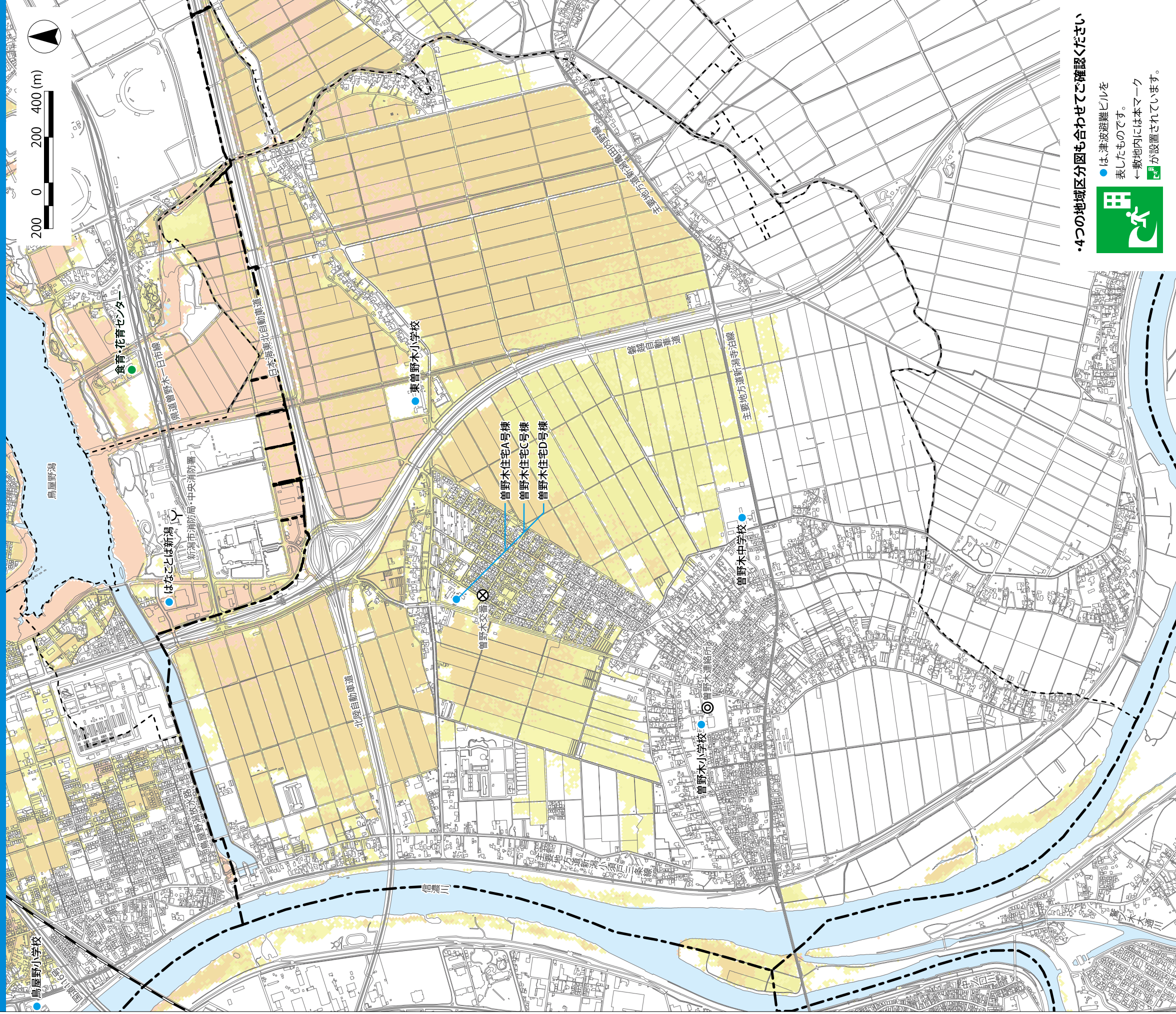
東日本大震災の教訓をふまえると、想定以上の災害が起こる可能性が有ります。白地の地域についても、津波の危険性について日頃から十分な関心を持ち、いざとなれば、ご自身の判断で行動してください。

大きな揺れを感じたら津波に注意!! 大津波・津波警報が発令されたらすぐに避難!!

凡例 新潟県津波浸水想定 (H29年度)

～0.3m 未満 0.3～0.5m 未満 0.5～1.0m 未満 1.0～3.0m 未満 3.0～5.0m 未満

● 津波避難ビル ● 津波発生時に避難可能な指定避難所 ◎ 区役所・出張所・連絡所 Y 消防署・出張所 ⊗ 警察署・交番・駐在所
- - - 中学校区境界線 - - - 行政区境界線 ——— 主要な道路



・4つの地域区分図も合わせてご確認ください

● は、津波避難ビルを表したものです。
←敷地内には本マークが設置されています。



曾野木中学校区周辺

4つの地域区分図

(津波が到達する時間別)

この津波ハザードマップは、曾野木中学校区周辺の津波到達・浸水開始時間により4つの地域に区分し色分け表示したものです。赤色の「沿岸・沿川地域(緊急避難地域)」は、津波襲来までに時間的余裕のない地域です。黄色の「河川遡上地域(早期避難地域)」は、早期に避難することが必要な地域です。青色の「低平地浸水地域(長期滞水地域)」は、一度浸水すると自然に排水されにくく、浸水状況が長く続くことが想定される地域です。薄緑の「避難者受け入れ地域」は、津波による浸水の影響は想定されていませんが、浸水が想定される地域からの避難者を受け入れ、避難生活を支える等の支援が期待される地域です。白囲みの「せり上がり」地帯は、より「強い勢い」の津波が襲来するたため、地震発生後すぐに避難行動を開始してください。

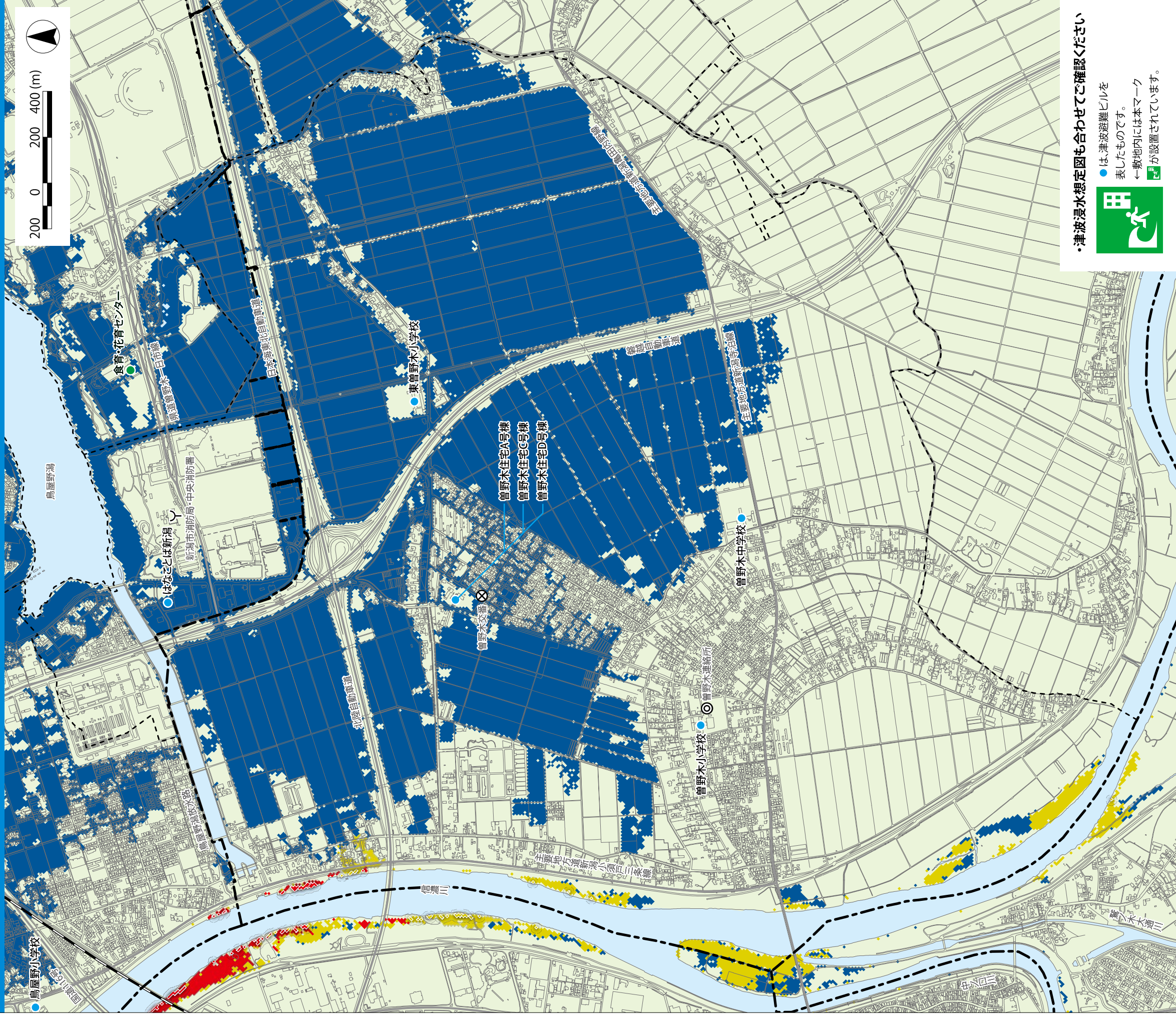
東日本大震災の教訓をふまえると、想定以上の災害が起こる可能性が有ります。薄緑の地域についても、津波の危険性について日頃から十分な関心を持ち、いざとなれば、ご自身の判断で行動してください。

大きな揺れを感じたら津波に注意!! 大津波・津波警報が発令されたらすぐに避難!!

凡例 新潟県津波浸水想定(H29年度) この地図の作成に当たっては、国土地理院長の承認を得て、同院発行の数値地図25000(地図画像)及び基礎地図情報を使用した。(承認番号 平24情使 第886号)

- せり上がり地帯
- 津波避難ビル
- 津波発生時に避難可能な指定避難所
- 沿川・沿川地域(発災~30分未満)
- 河川遡上地域(30~120分未満)
- 低平地浸水地域(120分~約7日後)
- 警察署・交番・駐在所
- 消防署・出張所
- 区役所・出張所・連絡所
- 中学校区境界線
- 区境界線
- 主要な道路

※せり上がり地帯とは、「せり上がり」が10cm以上発生する範囲を示したものです。この地帯では、「より高く」より威力をもった津波が襲いかかることが想定されます。なお「せり上がり」地帯がたとえ狭くても、津波の威力は大いなので、より速やかな避難行動が不可欠です。



・津波浸水想定図も合わせてご確認ください

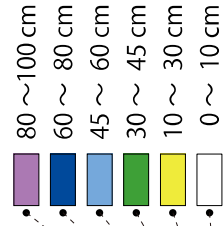
● は、津波避難ビルを表したものです。
 ←敷地内には本マークが設置されています。

曾野木中学校区

この浸水ハザードマップは、河川のはん濫がはじまる前までを想定しており、下水道の雨水排水能力を上回る雨が降った際、下水道の能力不足や河川の水位が上昇し雨水を排水できない場合に浸水の発生が想定される区域と深さを表示するとともに、浸水への対応や避難所などを記載したものです。

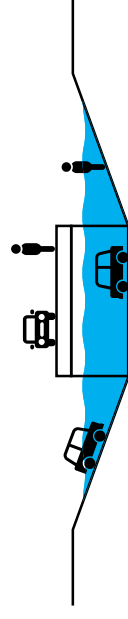
- 想定条件**
- 1) 想定している降雨の規模は、これまでに新潟市で観測された最大の降雨平成10年8月4日降雨(時間最大雨量:97mm・新潟観測所)であり、浸水被害をもたらした降雨です。
 - 2) 下水道施設の排水能力は平成28年度末時点(江南区)と平成23年度末時点(中央区)のものです。
 - 3) 河川水位は、氾濫しない範囲での計画高水位を想定しています。
 - 4) 想定を超える大雨が降った場合や、河川のはん濫等は考慮していませんので、実際の浸水区域や浸水深がこの図より大きくなる可能性があります。

凡例



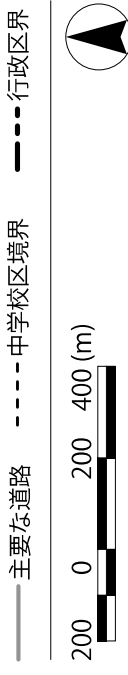
冠水の恐れのある主なアンダーパス箇所

アンダーパスとは、道路及び鉄道の立体交差部で掘り下げ式になっている道路(周りの地盤よりも部分的に低くなっている道路)で通行止めになる箇所もあります。



避難所 ● **ポンプ場等** ● **対象区域**

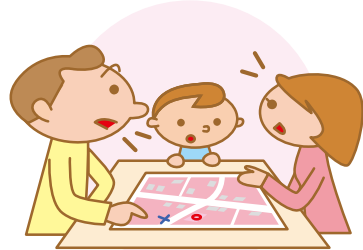
◎ **区役所・出張所・連絡所** Y **消防署・出張所** ⊗ **警察署・交番・駐在所**



災害に備えた 事前の心構え

避難場所や避難路を 事前に確認

家族が別々に避難することも考えられます。前もって連絡先や集合場所を決めておきましょう。



普段から地域での 助け合い活動を

お年寄りや身体の不自由な方など、自ら避難することが困難な方もいます。普段から気配りをしましょう。



地域の避難訓練に 参加しましょう

自治会等の避難訓練に参加しましょう。訓練の際には、ハザードマップを活用しましょう。



災害発生時における 避難の心構え

正確な情報収集と 早めの避難

雨の降り方がいつもと違うと感じたら、ラジオ・テレビなどから最新の気象情報等に注意しましょう。また、そのときにいる場所の周辺で危険を感じたら、自主的に避難準備を始めましょう。



動きやすい服装と 集団での避難

持ち物はリュックで、手は自由に。長靴ではなく運動靴で避難しましょう。単独での避難は事故にあったとき非常に危険です。避難するときは複数で行動しましょう。



自力で避難する ことが困難な方へ 可能な範囲で協力

隣近所で声をかけ合いましょう。また、高齢者や身体の不自由な方、子どもなどの避難に可能な範囲で協力しましょう。



車での避難は 控える

車での避難は渋滞を招き、緊急車両の妨げになります。また、道路冠水などにより動けなくなるおそれがあります。特別な場合を除き、徒歩で避難しましょう。



【警戒レベルと避難行動】

発表される警戒レベルを確認して、早めに避難しましょう。警戒レベル3～5の避難情報は市が発令します。

●警戒レベル3以上で早めの避難を

警戒レベル5 緊急安全確保	命の危険 直ちに安全確保!
~~~~~<警戒レベル4までに必ず避難!>~~~~~	
<b>警戒レベル4</b> 避難指示	<b>危険な場所から全員避難</b>
<b>警戒レベル3</b> 高齢者等避難	<b>危険な場所から 高齢者などは避難</b>
<b>警戒レベル2</b> 洪水注意報、大雨注意報など	<b>ハザードマップなどで 避難行動を確認</b>
<b>警戒レベル1</b> 早期注意情報	<b>最新情報に注意</b>

※地震・津波の場合、警戒レベルは出されません。

⚠️ 避難とは「難」を「避」けること、安全を確保することです。安全な場所にいる人は避難する必要はありません。

⚠️ 危険な場所から警戒レベル3で高齢者などは避難、警戒レベル4で全員避難です。

⚠️ 警戒レベル5でまだ避難できていない場合は、自宅の安全な部屋に移動するなど直ちに身の安全を確保しましょう。

⚠️ 大雨時の屋外避難は危険です。車での移動も控えましょう。

## 【避難情報等の伝達、入手方法】

### にいがた防災メール

にいがた防災メールとは避難情報など、災害に関して緊急を要する情報等をメールでお知らせします。全市域に関するメールのほか、ご希望により、自宅や職場などがある区に関するメールのみを受取ることができます。

### 【にいがた防災メールで配信される情報】

- 1 避難情報（避難準備・高齢者等避難開始、避難勧告及び避難指示（緊急））
- 2 災害等に関し緊急に配信する必要が認められる情報
- 3 防災啓発に関する情報

### にいがた防災メールへの登録

【パソコンから登録】

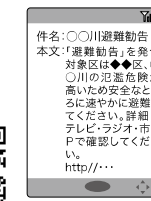
にいがた防災メール

検索

【携帯電話・スマートフォンから登録】



二次元コードから登録



にいがた防災メールのイメージ



登録者

登録

メール送信

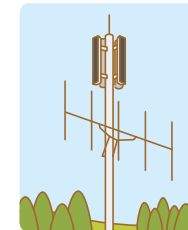


新潟市

- ・避難情報
- ・緊急災害情報
- ・防災啓発情報

### 防災行政無線

屋外に設置されている子局のスピーカーからサイレンや音声により、市民の皆さまに緊急情報や避難情報などをお知らせします。



### 緊急速報メール・エリアメール

災害情報や避難情報などを配信エリア内の対応携帯電話に一斉配信します。登録は不要です。対応機種などは、各通信事業者にお問い合わせください。



### 要配慮者利用施設一覧

要配慮者利用施設は新潟市のホームページに一覧を掲載しています。

[https://www.city.niigata.lg.jp/kurashi/bosai/bosai_taisaku/index_kyoujo/yohairyoshisetu.html](https://www.city.niigata.lg.jp/kurashi/bosai/bosai_taisaku/index_kyoujo/yohairyoshisetu.html)



### 他のハザードマップは市のホームページに掲載

新潟市ハザードマップ紹介ページ

[https://www.city.niigata.lg.jp/kurashi/bosai/hinanjo/kouzui_hinanchizu/index.html](https://www.city.niigata.lg.jp/kurashi/bosai/hinanjo/kouzui_hinanchizu/index.html)

- ・津波ハザードマップ
- ・洪水ハザードマップ
- ・浸水ハザードマップ
- ・道路冠水想定箇所
- ・土砂災害ハザードマップ
- ・ため池ハザードマップ
- ・液状化しやすいマップ
- ・なだれ危険箇所マップ
- ・浸水実績図



### 新潟市 LINE 公式アカウント

防災、子育て、イベント、市政情報など生活に密着した情報の中から、選択した地域の欲しい情報だけを、LINEでタイムリーにお届けします。そのほか、トーク画面上から常時、必要な防災情報を確認できるコンテンツメニューを準備しました。防災に関する主な機能はこちらです。

**プッシュ通知による配信**  
避難情報、避難所情報、防災お知らせ情報  
**コンテンツメニューから確認できるもの**  
避難所・避難場所検索  
ハザードマップ検索  
防災関連情報など

新潟市 LINE 公式アカウント



友だち登録はこちら

