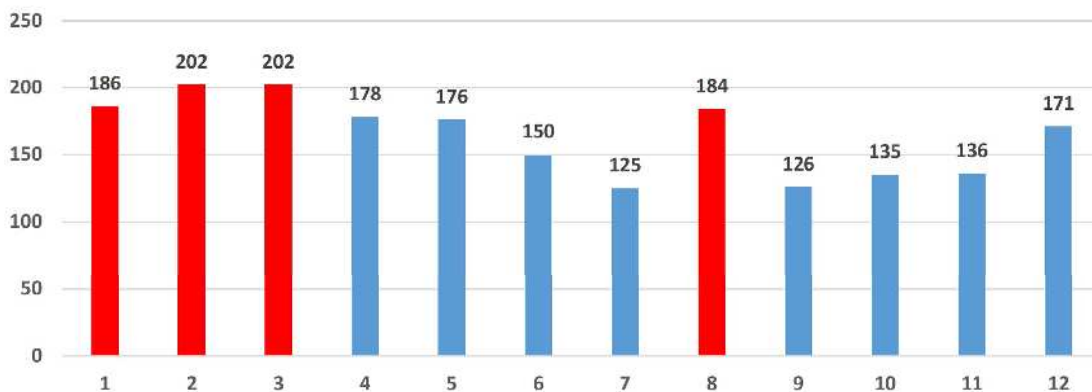


新潟市の火災状況について

1 月別火災発生状況

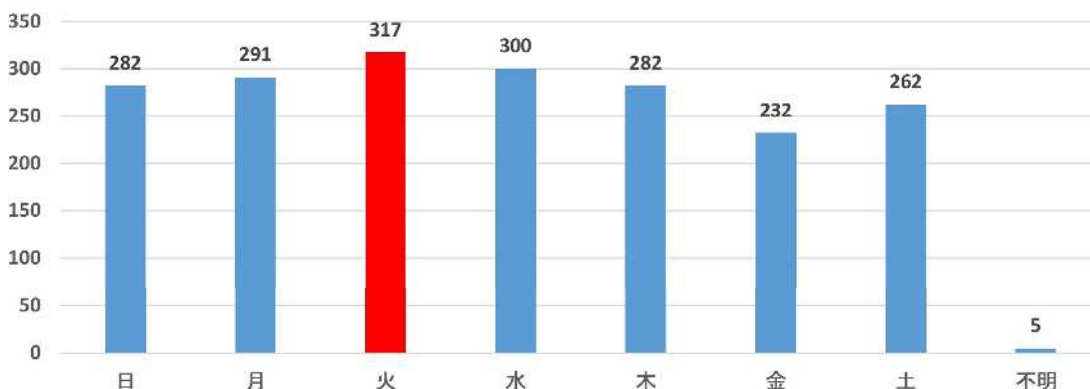
火災の月別発生状況は、1月～3月及び8月が180件を超えており、気温の低い時期と最も気温の高くなる8月に火災が多く発生している。



月別火災発生状況(平成19年～令和2年累計)

2 曜日別火災発生状況

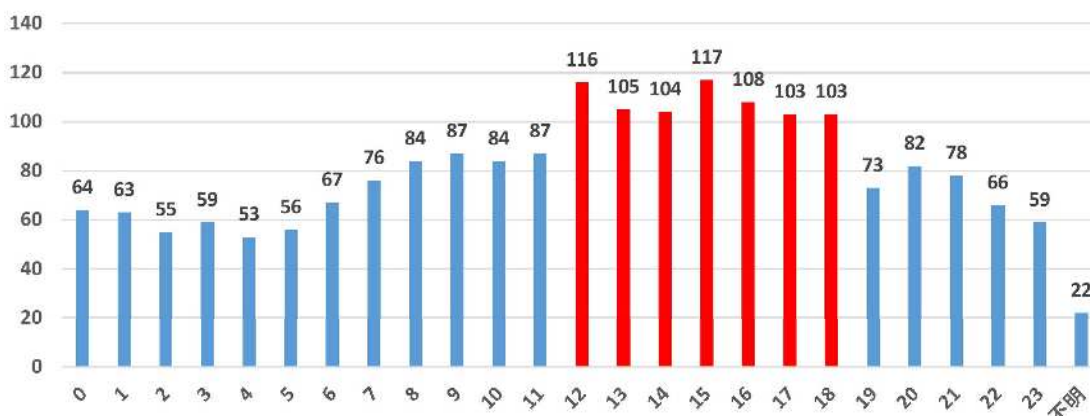
火災の曜日別発生状況は、火曜日がやや多くなっている。



曜日別火災発生件数(平成19年～令和2年累計)

3 時間帯別火災発生状況

火災の発生時間帯別では12時から18時台が100件を超えている。

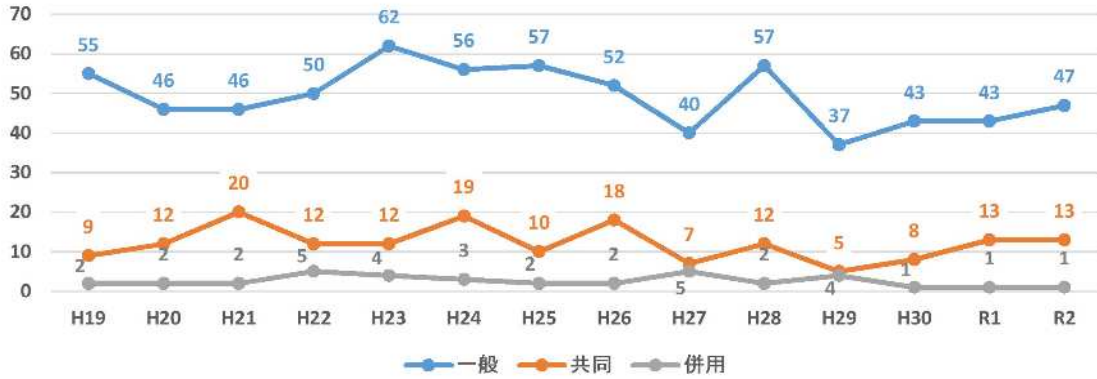


時間帯別火災発生件数(平成19年～令和2年累計)

4 住宅火災の推移

一般住宅、共同住宅の順で火災が多くなっており、住宅火災における各用途の割合は、平成 19 年から令和 2 年までの 14 年間で大きな変化はなく、一般住宅は 75%前後、共同住宅は 20%前後で推移している。

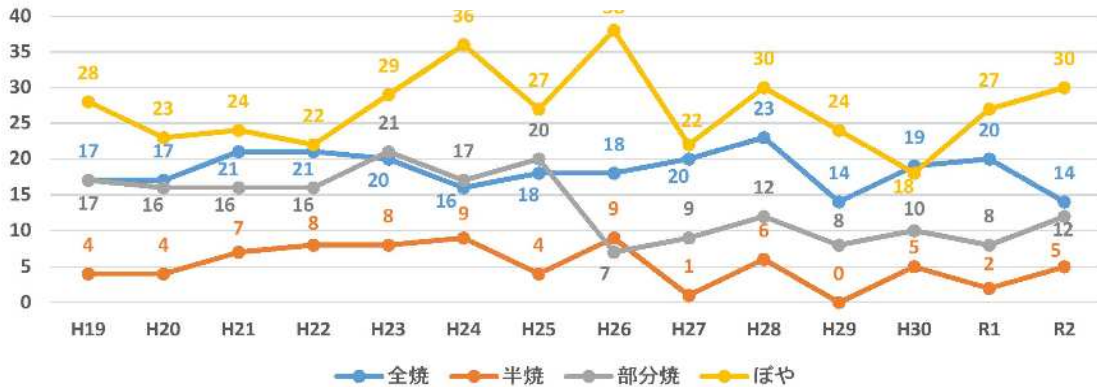
住宅火災の主な出火原因は、こんろ、たばこ及びストーブである。



住宅火災用途別火災件数の推移(平成 19 年～令和 2 年)

5 住宅火災焼損程度別火災件数の推移

住宅火災における焼損程度(全焼・半焼・部分焼・ぼや)の割合は 14 年間でぼやが増加し、全焼は横ばい状態で部分焼が減少している。



住宅火災焼損程度別火災件数の推移(平成 19 年～令和 2 年)