

新潟市のこどもの数 (令和8年4月1日現在)

令和8年4月1日現在における新潟市の「こどもの数（15歳未満人口）」の推計は次のとおりです。

1 こどもの数は79,331人

- 令和8年4月1日現在におけるこどもの数（15歳未満人口）の推計値は、79,331人で、前年に比べ2,536人減少しました。（表1）
- 令和6年における出生児数は4,079人で、前年と比較して350人減少しています。（表2）
- 年齢不詳を除く総人口に占めるこどもの割合は10.7%で、年々減少しています。（次頁 図1）

表1 こどもの数の推移

年	こどもの数 (人)	総人口に占める割合(%)
平成27	99,032	12.4
平成28	97,674	12.2
平成29	96,455	12.1
平成30	95,554	12.0
令和1	94,176	11.9
令和2	92,943	11.8
令和3	91,547	11.7
令和4	88,558	11.6
令和5	86,606	11.4
令和6	84,275	11.2
令和7	81,867	11.0
令和8	79,331	10.7

出典：新潟県人口移動調査(各年)

表2 出生児数の推移

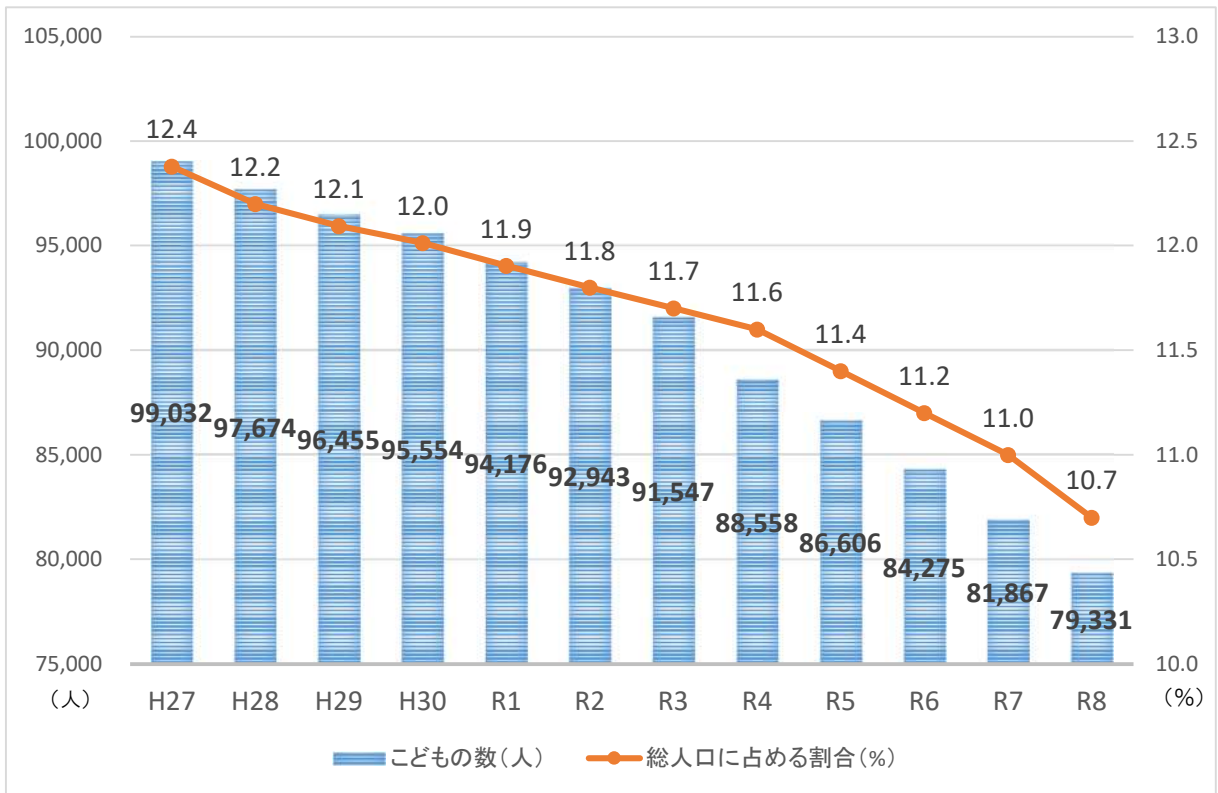
年	出生児数(人)
平成27	6,182
平成28	5,936
平成29	5,724
平成30	5,669
令和1	5,323
令和2	5,154
令和3	5,132
令和4	4,733
令和5	4,429
令和6	4,079

出典：厚生労働省「人口動態統計(確定数)の概況」(各年)



新潟市子育て応援キャラクター
ほのわちゃん
& 子育て応援キャッチフレーズ

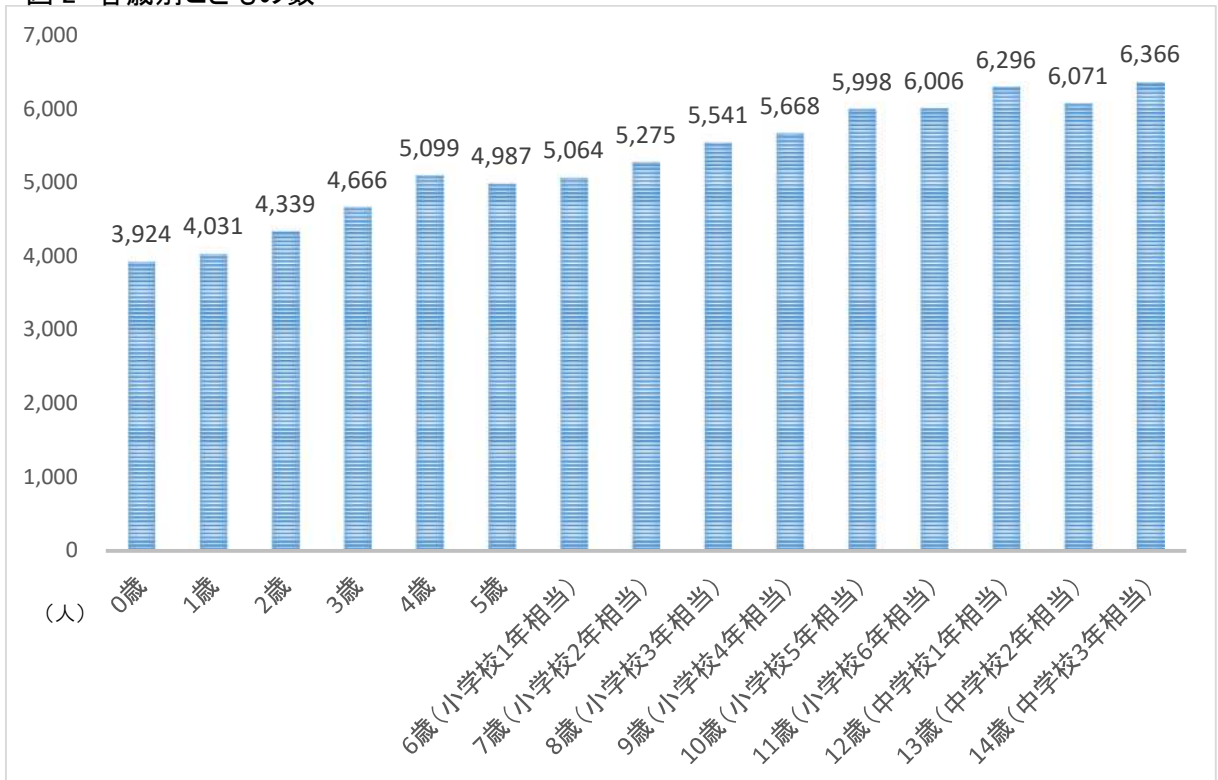
図1 こどもの数及び総人口に占める割合の推移



2 各歳別こどもの数

○ こどもの数を年齢別にみると、14歳が6,366人で最も多く、0歳が3,924人で最も少なくなっています。(図2)

図2 各歳別こどもの数



3 こどもの数は中央区、割合は江南区がトップ

- こどもの数を行政区別にみると、中央区（17,119人）及び西区（16,943人）、東区（13,602人）の3区で市全体の約6割を占めており、以下江南区（8,075人）、秋葉区（7,957人）の順に続いています。（表3）
- 年齢不詳を除く総人口に占めるこどもの割合を行政区別にみると、江南区（12.20%）が最も高く、次いで西区（11.26%）、秋葉区（11.26%）となっています。（表4）

表3 こどもの数(行政区別)

行政区	人数(人)
中央区	17,119
西区	16,943
東区	13,602
江南区	8,075
秋葉区	7,957
北区	6,795
西蒲区	4,665
南区	4,175

表4 総人口に占めるこどもの割合(行政区別)

行政区	割合(%)
江南区	12.20
西区	11.26
秋葉区	11.26
東区	10.83
南区	10.43
北区	10.23
中央区	10.10
西蒲区	9.40