

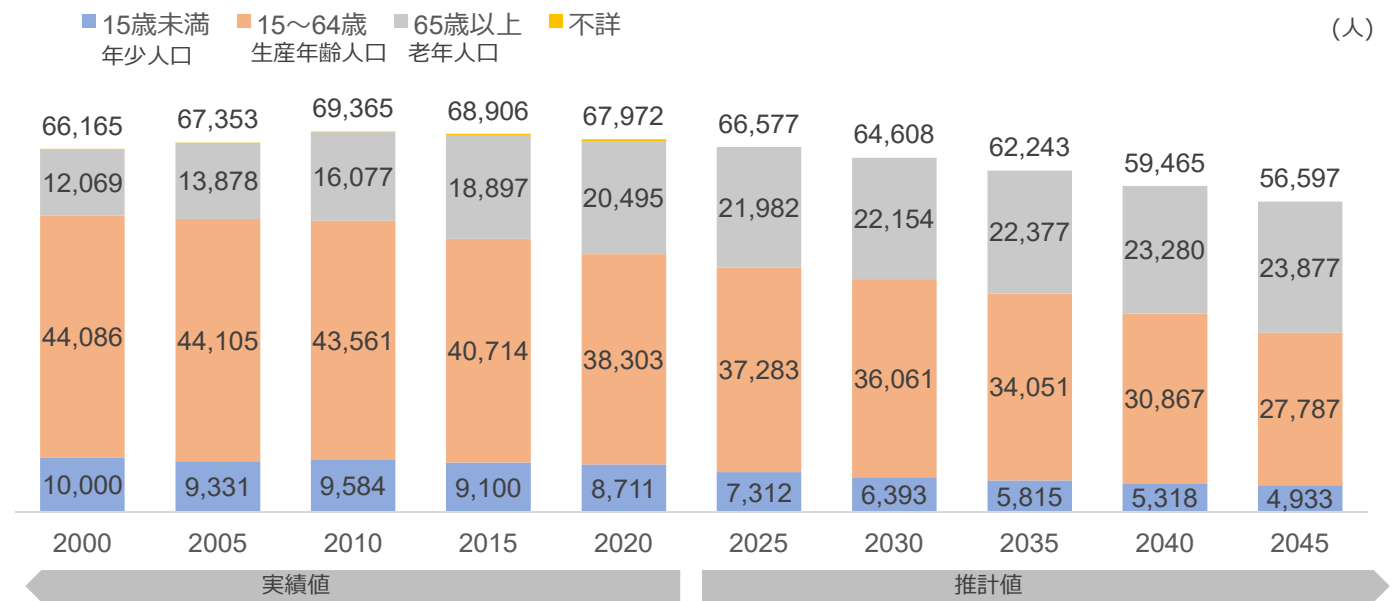
江南区のデータ

【江南区自治協議会 配布資料】

今後、人口減少、少子・超高齢化が更に加速

2010年が人口のピーク。老年人口は増加、生産年齢人口、年少人口は減少が加速していく。

江南区の将来推計人口の推移



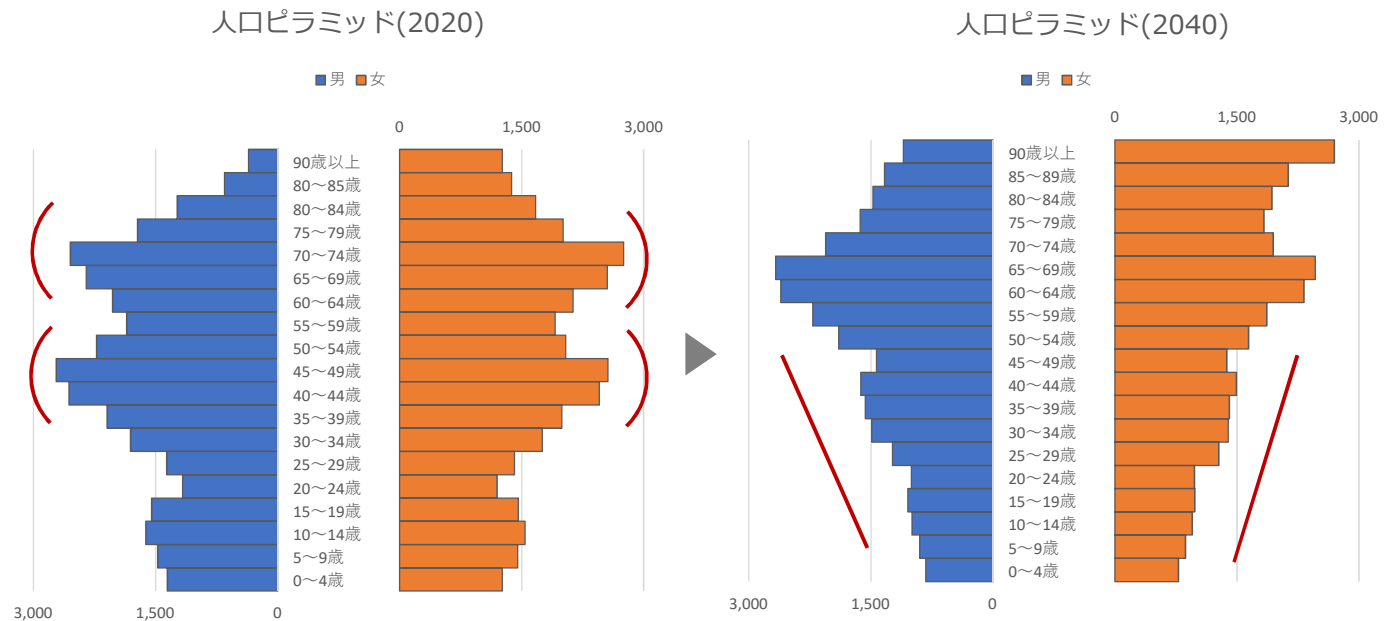
【出典】総務省「国勢調査」、新潟市「区別の将来推計人口」

【注記】区別の将来推計人口は最新の実績データなどを用い、一定の算式をもって社人研の将来推計を参考に、本市独自で算定。

やせ細る人口ピラミッド

地域社会・地域経済における人手不足やサービスの維持が課題に。

江南区の人口ピラミッドの推移



【出典】 総務省「国勢調査」、新潟市「区別の将来推計人口」

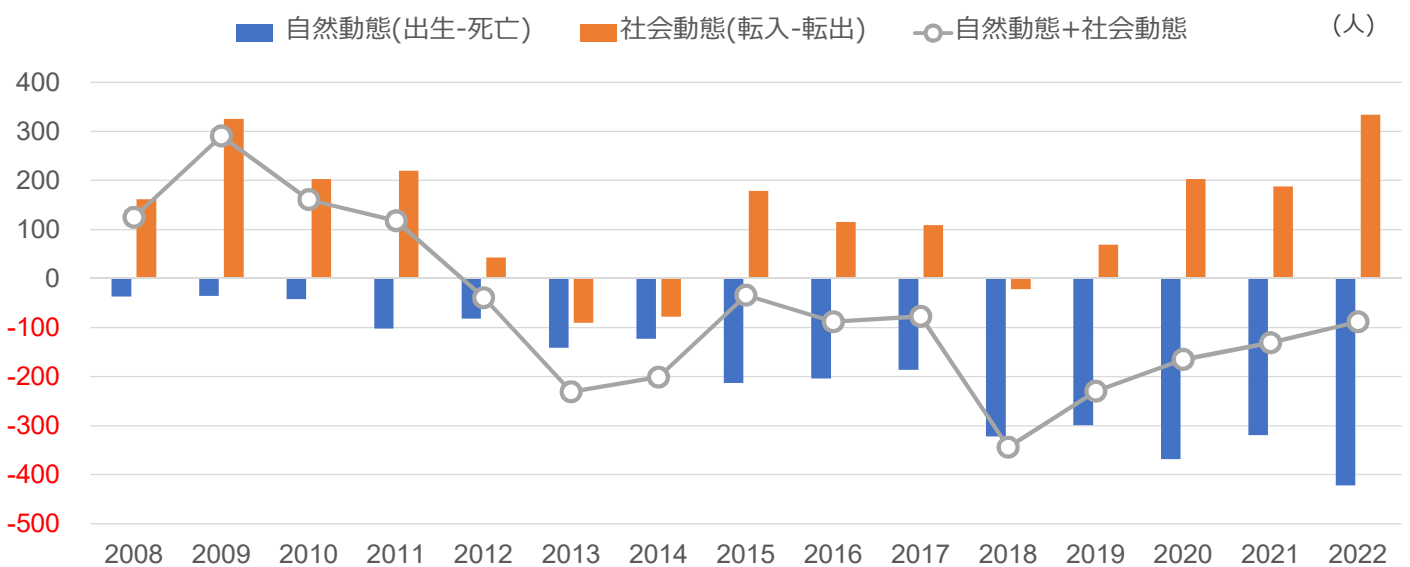
【注記】 区別の将来推計人口は最新の実績データなどを用い、一定の算式をもって社人研の将来推計を参考に、本市独自で算定。

2

自然動態はマイナス、社会動態は概ねプラス

自然動態 + 社会動態の人口動態は2012年からマイナスだが、社会動態は概ねプラスとなっている。

江南区の自然動態、社会動態の推移



【出典】 新潟県「新潟県人口移動調査」

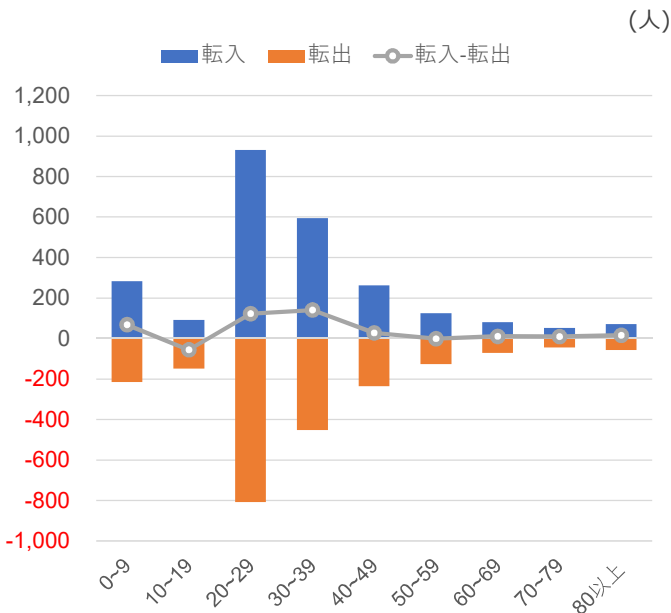
【注記】 住民基本台帳法に基づく住民票に記載又は削除のあった者(旧外国人登録法含む)を集計。前年の10月1日から当該年の9月30日。

3

ファミリー世代の転入による高い年少人口割合

大学等への進学する年代で転出超過だが、10歳未満、20代、30代は転入超過となっている。

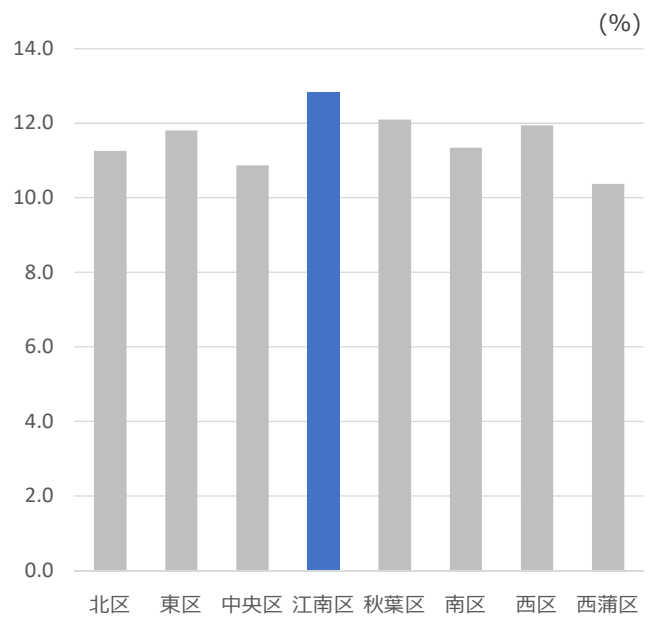
江南区の年齢別転入出超過数(2022)



【出典】総務省「住民基本台帳人口移動報告」

【注記】住民基本台帳法の規定により市町村に届出等があった転入者の日本国内の移動に係る情報を集計したものである（国外からの転入者及び国外への転出者は含まれていない。）。外国人を含む移動者数。

年少人口割合比較(2020)



【出典】総務省「国勢調査」

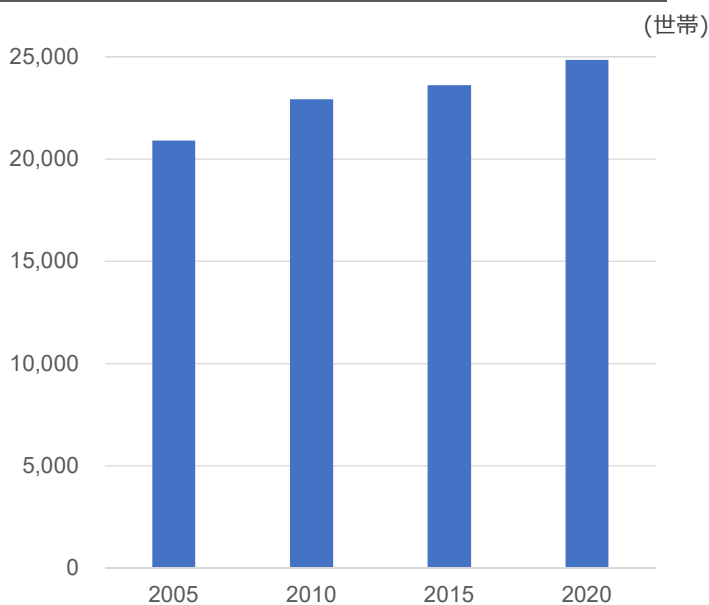
【注記】不詳補充値による。

4

世帯数は増加。特に単独世帯が増加

夫婦のみ世帯や単独世帯の増加により世帯数が増加。夫婦と子どもからなる世帯はほぼ横ばい。

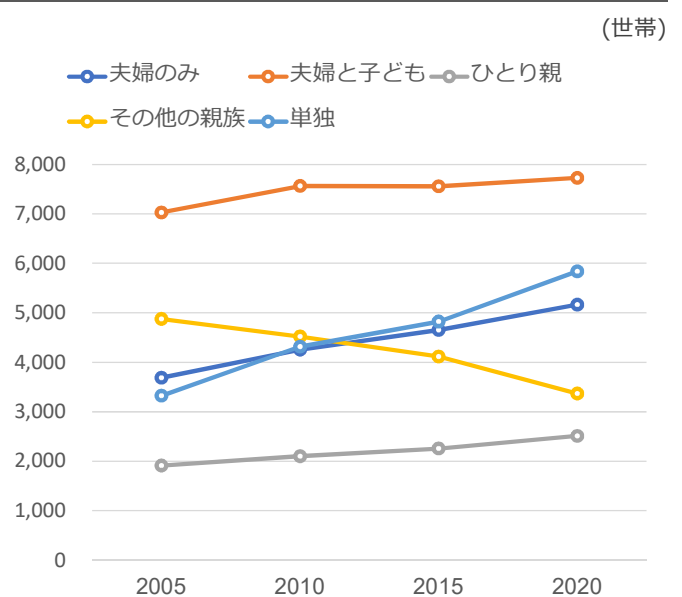
江南区の世帯数の推移



【出典】総務省「国勢調査」

【注記】

江南区の世帯数の内訳の推移

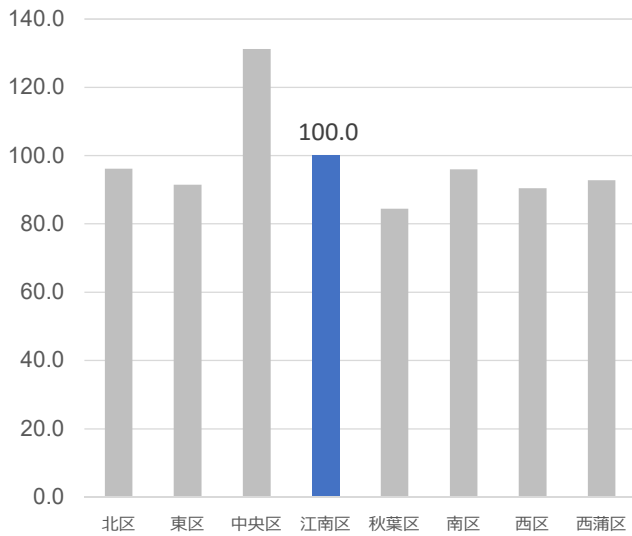


5

区外から人を集める江南区

通勤・通学により流出する人口と流入する人口が均衡。買い物等を含めると区内人口より多い人数が滞在。

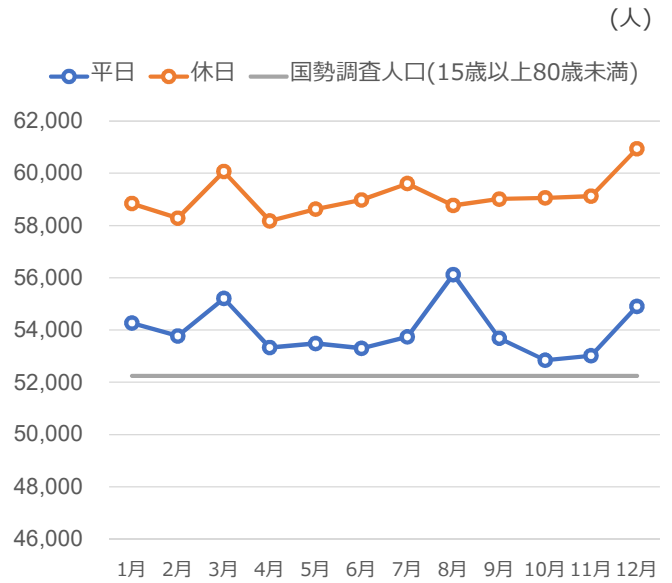
昼夜間人口比率(2020)



【出典】総務省「国勢調査」

【注記】不詳補完値による。夜間人口100人当たり（15歳以上）の昼間人口（15歳以上）の割合であり、100を超えているときは通勤・通学人口の流入超過、100を下回っているときは流出超過を示している。

滞在人口の月別の推移(2022年14時)



【出典】株式会社NTTドコモ・株式会社ドコモ・インサイトマーケティング「モバイル空間統計®」、総務省「国勢調査」

【注記】滞在人口とは、指定地域の指定時間に滞在していた人数の月間平均値を表している。携帯電話の運用データについては国籍に関わらず契約者のデータが使用されていることから、滞在人口の算出には国内に居住する外国人も推計として含まれている。