



緑と調和した、
賑わいと安らぎのあるまち
江南区

区役所だより

こうなん

令和8年(2026年)
4月19日
第457号

区の人口	
人口	:67,104人(-107)
男	:32,720人(-35)
女	:34,384人(-72)
世帯数	:28,995世帯(+86)
令和8年3月末現在(カッコ内は前月比、住民基本台帳による)	

編集・発行:新潟市 江南区役所 地域総務課 〒950-0195 新潟市江南区泉町3丁目4番5号 電話:025-383-1000(代表) FAX:025-381-7090

江南区の公園で BBQ を楽しもう!

江南区にはバーベキューができる公園が7か所あります。
大型連休に、広々楽しめる公園でのバーベキューはいかがですか?

凡例

駐車場(台)	かま場(基)	テーブル	トイレ	洗い場	東屋	自動販売機

かま場がない公園は、グリルやコンロを持参することでバーベキューをすることができます。



MAP① 亀田公園 (向陽4)
JR亀田駅東口を出て徒歩3分と好立地。

113台 16基

かま場とテーブルは屋根の下にあり、雨の日でも安心! 大きな遊具もあります。
※3~10月のみ利用可能。
利用時間は9~19時

MAP② ゆめ公園 (早通2)
住宅地の中にある公園。広々とした芝生の上で思いっきり遊ぼう!

2基

小学生が楽しめるバスケットゴールやステージがあります。
※3~10月のみ利用可能。
利用時間は9~18時

MAP③ 阿賀野川 フラワーライン しんすいゾーン (小杉)
大きなテーブルが沢山設置されています。タープを張ることもできます。

23台

広い敷地でのびのびピクニックを楽しもう!

MAP④ 横越農村公園 (川根2)
自然に囲まれた場所で、こどもから大人まで楽しくリフレッシュ!

2基

ターザンロープをはじめ、人気の滑り台、ブランコなどさまざまな種類の遊具で遊べます。

MAP⑤ 阿賀野川 フラワーライン 阿賀野川床固め公園 (沢海)
阿賀野川の河床を安定させる「床固め」がご覧いただけます。

105台 5基

フットサルコートのあるレクリエーションゾーンの隣に位置し、幼児も遊べる芝生が広がります。

MAP⑥ 小阿賀野川 河川公園 渡し場広場 (木津)
能代川と小阿賀野川が交わる場所に、かつて船の渡し場がありました。

16台 ※土手には有

能代川と小阿賀野川が合流する雄大な景色をゆっくりと楽しもう。

MAP⑦ 小阿賀野川 河川公園 酒屋広場 (酒屋町)
遊具やミニバスケットボールのハーフコートを完備。

12台

ストレッチベンチもあります。食べて遊んで楽しい時間を過ごそう!

- 公園でバーベキューをするときのお願い**
- 紙面に掲載の公園以外でのバーベキューは禁止です。
 - かま場では、炭火コンロの使用も可能ですが、それ以外の場所での炭火使用は禁止です。ピクニックテーブルでは、カセットコンロやガスカートリッジ式のコンロ、炭火コンロの使用が可能です。
 - 公園にごみ箱は設置していません。ごみはお持ち帰りください。バーベキューをした後はごみが落ちていないかももう一度確認しましょう。
 - 大声で騒ぐ、夜遅くまで利用する、花火をするなど、近隣の方や他の公園利用者の迷惑になる行為は控えましょう。

☐=日時(時間は24時間表記) 場=場所 人=対象・定員 円=参加費(記載のないものは無料) 持=持ち物 申=申し込み(記載のないものは事前申し込み不要。当日直接会場へ) 問=問い合わせ

江南区男女共同参画地域推進員企画事業

コミュニケーションについて考える

座談会を行いました

☎地域総務課(☎025-382-4619)

日常生活の中で、「〇〇してほしい」「〇〇したい」といった自分の思いを相手に伝えることは大切ですが、難しさを感じる場面も多いのではないのでしょうか。3月27日に、男女共同参画地域推進員が、自分の思いを相手に伝えるためのコツについて学び、考えました。



関 久美子先生
(新潟青陵大学短期大学部 人間総合学科)

コミュニケーションは、ただ話すだけではなく、**お互いの関係や状況の中で意味を共有していくもの**です。同じ言葉でも受け取り方は人それぞれなので、「**どう伝わるか」「自分はどう受け取っているか**」を意識することが大切です。相手を変えることは難しくても、自分の伝え方を少し工夫することで、やりとりや関係が変わっていくこともあります。

座談会の様子

関先生、指田祐美さん(アドバイザー)、田口優香里さん、田村智江さん、山口智紀さん(江南区男女共同参画地域推進員)の5人で話しました。



我が家では配偶者が洗濯を担当していますが、香りの強い洗剤を使っていたことがあります。私は少し苦手でも、やってみてはいる手前、言いづらくて。

分かります。「やってみてはいる」と思うと遠慮してしまいますよね。

でも、夫婦は対等な関係ですし、思っていることは伝えていいと思いますよ。

例えば「なんでこの洗剤なの?」と聞いてみると良いかもしれませんね。相手の想いを探ることが会話のきっかけになると思います。

「ここまでやってほしい」という認識の違いもありますよね。話してみないと分からないことって多いですね。

「相手も分かっている」という思い込みはすれ違いにつながる可能性がありますね。

夫婦といえど人と人。日々の暮らしの中で、お互いの想いをすり合わせるコミュニケーション、大事ですね。その時の伝え方ひとつで、伝わりやすさ・受け取りやすさが変わりますね。

今日からできる!伝え方のポイント

アサーティブ コミュニケーション	【メッセージ】	アクティブ リスニング
自分の気持ちも大切にしながら、相手も尊重する姿勢	「あなたが悪い」ではなく、「私はこう感じた」と伝える	まずは肯定的な気持ちで聞く ・「その人と同じ立場だったら」と考えながら聞く
例 なんで割り込みするんだ!	例 全然協力してくれないよね。	
↓	↓	
並ぶならこちらからどうぞ。	私、あなたに協力してほしい。	



健康・福祉に関するお知らせ

献血にご協力ください

- ☎①5月9日(土) 9時半~正午、13時半~16時
- ②5月23日(土) 10時~正午、13時半~16時
- ☎①イオンモール新潟亀田インター(下早通柳田1)
- ②アピタパワー新潟亀田店(鶴ノ子4)
- ☎献血カード(初めての人は運転免許証

などの身分証明書)
☎健康福祉課 健康増進係
(☎025-382-4340)

保健師・栄養士による健康相談

- ☎5月25日(月) ①13時20分 ②14時10分 ③15時
- ☎亀田健康センター
- ☎健康福祉課 地域保健福祉担当
(☎025-382-4138)



国の仕事に関する困りごとは、行政相談委員へ

総務大臣から委嘱された行政相談委員が、相談に応じます。相談は無料で、秘密は固く守られます。※祝日を除く

会場	開催日	時間
亀田地区コミュニティセンター	偶数月第1木曜日	10:00~11:30
横越出張所	偶数月第1水曜日	14:00~15:30
曾野木連絡所	奇数月第2金曜日	10:00~11:30

☎区民生活課 区民窓口係(☎025-382-4203)



ご利用ください 亀田駅直結「亀田行政サービスコーナー」

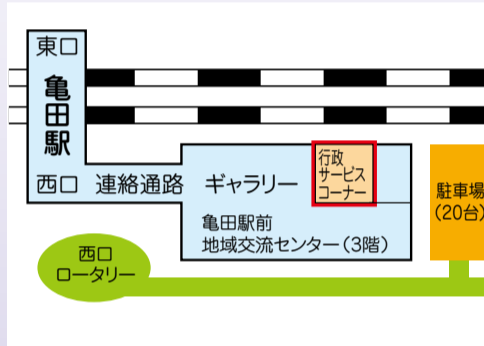
亀田駅前地域交流センター3階にある同コーナーでは、住民票や印鑑登録証明書など各種証明書の発行を行っています。

取り扱っている主な証明書	取扱時間
住民票の写し、住民票記載事項証明書、印鑑登録証明書、市・県民税課税(所得)証明書	9:00~19:00
戸籍謄本・抄本、戸籍の附票の写し	9:00~17:30

※土日・祝日・年末年始(12月29日~1月3日)を除く



☎同コーナー(☎025-381-1200)



まちなか回遊レンタサイクル ぶらっとサイクル

放置自転車を整備した無料レンタサイクルを使っておでかけしませんか?

☎9時~21時(当日21時まで返却)

※第2火曜日・年末年始を除く

☎亀田駅前地域交流センター

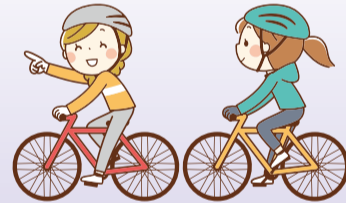
☎高校生以上

☎持身分証明書

☎同センター(☎025-382-0321)



詳細はこちら



子育てに関するお知らせ

離乳食講習会

☎亀田健康センター

☎バスタオル(乳児連れの場合)、母子健康手帳

☎5月13日(水)までに

ホームページ=右=

より申し込み

☎健康福祉課 健康増進係

(☎025-382-4316)

●はじめての離乳食講習会

☎離乳食の進め方、情報交換、試食

☎5月15日(金) 13時半~14時50分

(受付:13時15分から)

☎生後5か月頃の赤ちゃんの保育者

☎先着15人

●ステップ離乳食講習会

☎離乳食の進め方、グループワーク、試食

☎5月15日(金) 10時~11時20分

(受付:9時45分から)

☎生後6か月以降で、2回食・3回食に進もうとしている赤ちゃんの保育者

☎先着15人

安産教室

☎①妊娠中の過ごし方、食生活、歯のお話

☎②沐浴体験、赤ちゃんとの生活についてなど

☎③5月12日 ④6月2日(火) ※全2回

13時半から2時間程度

(受付:13時15分から)

☎亀田健康センター

☎区内在住で令和8年8月~10月出産

☎予定の妊婦(初産の人優先) 先着16人

☎母子健康手帳

☎4月22日(水)から健康福祉課 健康増進係

(☎025-382-4340)へ

育児相談

☎5月19日(火)

☎①9時半 ②10時 ③10時半

☎亀田健康センター

☎区内在住の乳幼児とその保育者

☎各回先着15組

☎母子健康手帳、バスタオル

☎4月21日(火)~5月14

☎日(木)に専用フォーム=

☎右=より申し込み

各種健診

☎対象者には順次案内を郵送します。

☎〇股関節検診・母体保護相談

☎〇1歳誕生歯科健診

☎〇1歳6か月児健診

☎〇3歳児健診

☎母子健康手帳

☎健康福祉課 健康増進係

(☎025-382-4340)



江南区心配ごと相談所 来所または電話相談(予約不要) 毎週木曜日(祝日を除く) 13時~16時 場江南区福祉センター 江南区社会福祉協議会【相談専用電話】(☎025・250・7823)

マイナンバーカードの受け取りは、交付通知書が届いたらお早めに(要予約)

問 区民生活課 (☎025・382・4203)

📷 レンズ📷キャッチ

きらとぴあ周年祭 地域のつながりを感じるあたたかな一日

3月20日、江南区福祉センターで周年祭が開催されました。亀田西中学校の生徒と亀田西小コミュニティ協議会が協力して企画した緑日コーナーでは、親子連れが楽しく遊ぶ姿が見られました。

また、区内の障がい福祉事業所で構成する「はるみどり協議会」による授産品が販売され、多くの来場者が買い物を楽しんでいました。

音楽ステージでは、きらとぴあの利用団体や亀田西中学校吹奏楽部が出演し、会場に素敵な音色を響かせました。



新潟ハーフマラソン2026 地域の応援と特産品でランナーを後押し!

3月15日、新潟ハーフマラソンが開催され、約4,000人の参加者が、江南区内のコースをさわやかに走り抜けました。

沿道となっている早通、両川、曾野木では、各地域コミュニティ協議会がボランティアとして大会を支え、熱い声援を送りました。また、ゴール地点のデンカビッグスワンスタジアムでは、江南区自治協議会が藤五郎梅のドリンクや甘酒を提供し、ランナーをねぎらいました。

完走タイムを表示した撮影スポットでは、達成感に満ちた笑顔を見せる多くの人々の姿が見られました。



曾野木地区コミュニティ協議会による越後姫でのおもてなし



江南区自治協議会によるブース出展

曾野木田んぼマラソン大会 青空の下、地域の応援を受けて力走

爽やかな青空が広がる3月22日、曾野木田んぼマラソン大会が開催されました。参加した子どもたちは、のどかな田んぼ道を一生懸命に走り抜けました。沿道からの応援を受けながら懸命に走る姿に、心が洗われるようなひとときとなりました。ゴールした子どもたちには、やりきった達成感あふれる笑顔が広がっていました。



今年も梅の花が満開に ほのかな香りとともに春を満喫

亀田地区は、「藤五郎梅」や「越の梅」の発祥の地であり、新潟県内でも有数の梅の産地として知られています。今年も温暖な気候の影響もあり、例年より早く梅の花が満開となりました。春の陽気の中、ほのかな香りに包まれながら、散歩や写真撮影を楽しむ人々の姿が見られました。

3月22日には江南区役所で、梅の季節を祝う「梅まつり」が開催されました。藤五郎梅を使ったごはんや豚汁の販売に加え、キッチンカーも出店し、多くの来場者でにぎわいました。



お知らせ

第1回江南区自治協議会を 傍聴しませんか?

回 4月23日(木) 13時半から
場 江南区役所
先着10人(当日受付開始時に定員を超える場合は抽選)
問 地域総務課 (☎025-382-4619)

毎月第1・3木曜日開催 弁護士無料相談

回 5月7日・21日(木)
13時15分~16時15分
※1人30分以内
場 江南区役所
問 区民生活課 (☎025-382-4203、要予約)

亀田地区公民館 茅野山3-1-14(☎025-382-3703)

2026かめだ音楽祭参加団体募集

11月29日(日)に開催する同イベントへの参加団体を募集します。
①区内で主に活動している音楽団体(カラオケを除く)
②イベント運営を行う実行委員を1~2名出せる団体
回 5月31日(日)までに申込用紙を同館窓口またはファクス(FAX)025-

381-7921)で提出(申込用紙は窓口に設置またはホームページより)

横越地区公民館 いぶき野 1-1-2(☎025-385-2043)

女性セミナー 「私」を生きるための3つのレッスン

日にち	内容
6/18(木)	私をほどく
6/25(木)	私を奏でる
7/2(木)	私を癒す

回 10時~正午 ※全3回
女性 20人(応募多数の場合は抽選)
保育あり 6か月以上の就園前児 6人

回 4月20日(月)~5月26日(火)までに同館へ電話または専用フォーム=右=より申し込み



江南区郷土資料館 茅野山3-1-14(☎025-382-1157、金曜休)

第1回郷土資料館講座 亀田砂丘に刻まれた人々の営み

江南区には115の遺跡があり、そのほとんどが縄文時代から亀田砂丘の上で活動した人々の痕跡です。この砂丘を主な暮らしの場とした人々の営みについてお伝えします。
講師:小林隆幸(新潟市歴史博物館)
回 5月17日(日) 14時~15時半

場 江南区文化会館
先着80人
問 江南区郷土資料館へ電話

ふれあい掲示板 市民グループなどの催しを掲載しています

みる・しる・つたえる 手話体験講座

ミニ講演と簡単な手話体験を通して、聴覚障がい者の生活の工夫を学びます。
回 5月23日(土) 10時~11時半
場 アピタパワー新潟亀田店(鶏ノ子4)
問 江南区社会福祉協議会 (☎025-250-7743)

大藤棚&八藤園ライトアップ

回 5月7日(木)~12日(火)
17時半~20時
場 北方文化博物館(沢海2)
¥500円(中学生以下無料)
問 同館 (☎025-385-2001)

鈴木達也~切り絵展

朱鷺や錦鯉などの動物の切り絵を展示します。
回 5月3日(日)~6日(水)
10時~17時
※最終日は15時まで
場 小さな美術館 季(松山112)
問 同館 高橋 (☎080-8484-5062)

阿賀野川の伐採木 無償提供

主にヤナギなどの幹を提供します。

(長さ1m、直径10~30cm程に切断済み)

回 5月28日(木)~6月5日(金) 9時~16時
場 阿賀野川右岸(水ヶ曾根地先)
自家消費を目的とした個人(応募多数の場合は抽選、1世帯1件)
回 4月27日(月)~5月11日(月)17時まで
申込書を阿賀野川河川事務所管理課 (FAX)0250-23-3143)へ。
詳細はホームページ=右=から確認してください。
問 同課 (☎0250-23-4367)



和綿を育ててみませんか?

かつて亀田綿の原料になっていた綿の種を配布し、育て方を教えます。
回 5月9日(土)
①14時から ②15時から
場 亀田地区コミュニティセンター
問 亀田綿応援隊 青山 (☎080-5654-5718)

初級点字講習会

点字の読み書きを目指します。
回 5月24日~7月19日(第1・3日曜日) 9時半~11時半 ※全5回
場 新津地域交流センター(秋葉区新津本町1)
先着5人
回 5月15日(金)までにまどかグループ 矢沢 (☎090-8037-9950)へ

<広告欄> ※広告欄の掲載内容についての問い合わせは各広告主へ

