

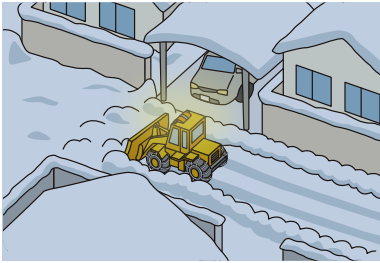
除雪についてのご案内

図建設課(☎223-7420)

●除雪作業は「新雪除雪」が基本です

新雪除雪

道路の新雪を両脇にかき分ける作業



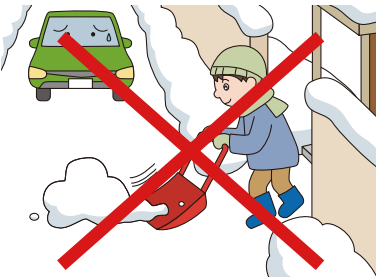
●自宅の前は各戸で除雪をお願いします

除雪車が通過した後、家の前に雪が残り、出入り口をふさぐことがあります。自宅前の除雪は皆さんで行ってください。



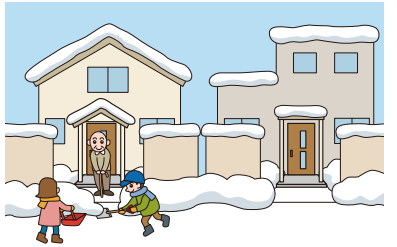
●道路に雪を出さないでください

交通事故の原因にもなるため、自宅の雪は敷地内で処理してください。



●地域ぐるみの除雪をお願いします

高齢者だけの世帯など、自力で作業できない場合は、近所の皆さんの協力をお願いします。



一人暮らしの高齢者など大雪時の相談窓口

大雪となった場合に、緊急を要する生活上の困りごとなどの相談窓口を開設します。開設する場合は市ホームページなどを通じて発表します。
利用対象 一人暮らしの高齢者、高齢者のみの世帯、障がい者がいる世帯などで支援者がいない世帯 図健康福祉課(☎223-7216)

英語でつながる友情 日仏高校生の国際交流



▲英語でプレゼンテーション

12月15日、万代高校英語コースの生徒が、修学旅行で新潟市を訪れた姉妹都市フランス・ナント市のラ・ジョリブリー・グラフィック・アートスクールの学生20名と、英語で交流を深めました。2020年のコロナ禍に、オンラインで交流を始めたことがきっかけで、親交を続けてきました。

言葉の壁を越えて

その後は、生徒が企画した腕相撲やドッジボールをみんなで行いました。2年生の田中珠さんは「**わかりやすくみんなで楽しめる企画を用意しました**」と話し、一緒に体を動かすことで、言葉の壁を越え、笑顔の輪が広がりました。



▲大盛り上がりの腕相撲対決

同世代同士の笑顔の会話

万代高校の生徒は、若い世代が使う“かわいい”や“やばい”といった日本の言葉を説明したり、空手の手本を見せてみんなで実演したりしました。また、それぞれが伝えたい日本文化や新潟のことを紹介し、互いの好きなアニメや食べ物の話で盛り上がると、いつしか緊張していた表情が笑顔に変わりました。

空手に挑戦する様子▶



◀温泉や回転寿司などの日本文化を紹介



▲おもてなしの米菓を味見

英語の解説付き!



交流を終えて1年生の市村彩織さんは「**もっと英語を勉強したい気持ちが強くなりました**」と今回の経験を踏まえて抱負を語ってくれました。

国を超えた若い世代の交流で、思い出がたくさんできました!



新しい仲間が加わりました!

地域おこし協力隊 平野 佑香奈さんをご紹介します!

名古屋から来ました!

このたび、中央区に地域おこし協力隊として平野さんが着任しました。これから、「商店街の活性化」を中心に、まちに溶け込み、人とつながり、さまざまな賑わいを生み出す活動をしていきます。平野さんに意気込みなどを聞きました。

どうして地域おこし協力隊になったの?

前職でよく新潟に来る機会があり、自然が豊かで人が温かく、フィーリングが合うまちだと感じていました。ワクワクする仕事がしたいと思ったことがきっかけです。

意気込みを聞かせてください!

人と関わるのが大好きです! 外から来た私だからこそ、おもしろいことを起こせると思います。いろいろな挑戦をしていきます! ぜひ皆さん声をかけてください!



▲日和山展望台の上で、中央区のまちを背景に

どんな活動をするの?

中央区の魅力求めて人が集まるような“仕掛けづくり”をしたいと思っています。地域の人たちとタッグを組んでイベントなどもやりたいです。人と人をつなげる活動をしていきます。

Instagramで発信していきます!
ゆか | 協力隊のリアルと新潟の暮らし
(@nora.no_sumika)



こんにちは!
よろしくお願いします!

市報にいがた・区役所だよりは戸別に配送できます

新聞を購読していない方へ

市報にいがた・区役所だよりは、毎月第1・3日曜の新聞に折り込んで届けていますが、新聞未購読で希望する世帯には戸別に配送しています。

☎電話で市役所コールセンター(☎243-4894)または地域課(☎223-7035)へ

中央区公式Instagram

地域の魅力や活動を発信しています。ぜひフォローしてお出かけの参考にしてください!

新潟市中央区役所【公式】
(@niigatashichuoku)

