



亀田向陽住宅

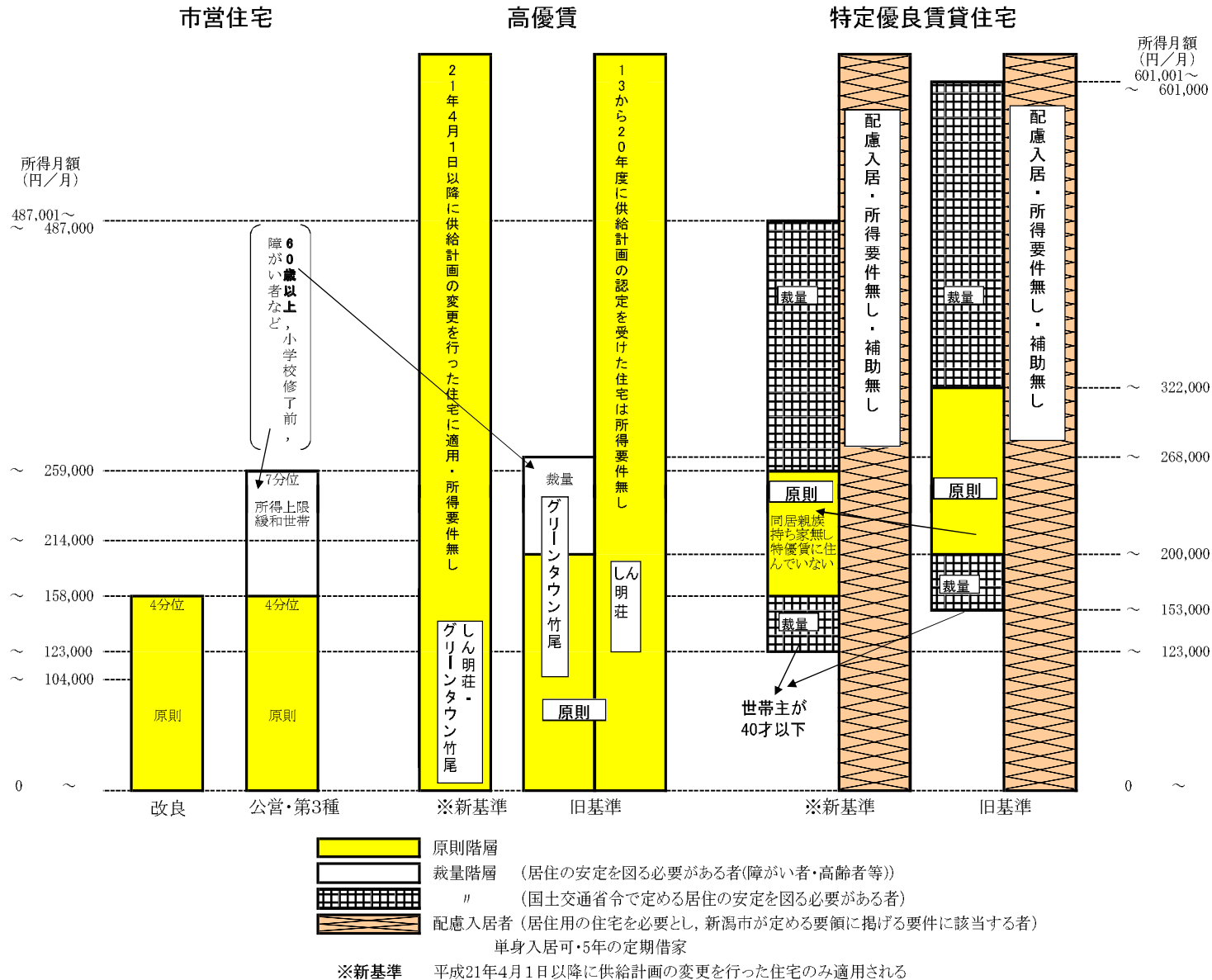


住環境政策課



# 1 所得要件の比較

グリーンタウン竹尾…国の「高齢者向け優良賃貸住宅制度要綱」に基づく助成事業  
 しん明荘…「高齢者の居住の安定確保に関する法律」に基づく助成事業



## 2-1 市営住宅管理戸数及び建設状況

住表-2-1

管理戸数(各年4月1日現在)

(単位:戸)

	平成11	平成12	平成13	平成14	平成15	平成16	平成17	平成18	平成19	平成20	平成21	平成22	平成23	平成24	平成25	平成26	平成27
公 営 住 宅	4,070	4,128	4,093	4,162	4,098	4,129	4,746	4,842	4,838	4,859	4,844	4,813	4,849	4,805	4,800	4,743	4,824
改 良 住 宅	800	768	768	768	768	768	768	768	768	768	768	768	768	768	768	768	768
第 3 種	2	2	2	2	2	2	3	36	36	36	35	35	35	35	34	34	33
特 定 公 共 賃 貸 住 宅								4	4	4							
住 宅 計	4,872	4,898	4,863	4,932	4,868	4,899	5,517	5,650	5,646	5,667	5,647	5,616	5,652	5,608	5,602	5,545	5,625
店 舗	96	96															

建設着工戸数(各年度)

(単位:戸) (単位:戸)

	平成11	平成12	平成13	平成14	平成15	平成16	平成17	平成18	平成19	平成20	平成21	平成22	平成23	平成24	平成25	平成26	平成27
公 営 住 宅		99		31		131	30	24			34	52	54	16	71	20	
改 良 住 宅																	
第 3 種																	
特 定 公 共 賃 貸 住 宅																	
住 宅 計		99		31		131	30	24			34	52	54	16	71	20	

2-2 市営住宅管理戸数(除却、新設年度別内訳)

住表-2-2

区分	平成19年度		管理戸数 H20.4.1	平成20年度		管理戸数 H21.4.1	平成21年度		管理戸数 H22.4.1	平成22年度		管理戸数 H23.4.1	平成23年度		管理戸数 H24.4.1	平成24年度		管理戸数 H25.4.1	平成25年度		管理戸数 H26.4.1	平成26年度		管理戸数 H27.4.1	平成27年度		管理戸数 H28.4.1		
	除却戸数	新設戸数		除却戸数	新設戸数		除却戸数	新設戸数		除却戸数	新設戸数		除却戸数	新設戸数		除却戸数	新設戸数		除却戸数	新設戸数		除却戸数	新設戸数		除却戸数	新設戸数		除却戸数	新設戸数
公営	3	24	4,859	19	4	4,844	31		4,813	34	70	4,849	92	48	4,805	43	38	4,800	57		4,743	10	91	4,824	3		4,821		
改良			768			768			768			768			768			768			768			768			768		
第3種			36	1		35			35			35			35	1		34			34	1		33			30		
特定公共賃貸			4	4																									
合計	3	24	5,667	24	4	5,647	31		5,616	34	70	5,652	92	48	5,608	44	38	5,602	57		5,645	11	91	5,625			5,619		
	蟹江町 木造2戸 (用途廃止)	藤見町E 公営 24戸		寺尾第3 公営6戸	新金沢町 (用途変更) 公営4戸		小瀬戸文京町 公営27戸		小瀬戸文京町 公営24戸	小瀬戸文京町 公営34戸		新津田島 公営15戸	新津田島 公営16戸		新津田島 公営11戸	新津田島 公営22戸		中野第1 公営16戸			巻1区第1 公営8戸	物見山第1 公営8戸		魚田東町 公営1戸					
	魚田東町 木造1戸			結 公営2戸	天神 公営11戸		天神町 公営2戸		新津田島 公営4戸	天ノ沢 公営32戸		天ノ沢 公営37戸	天ノ沢 公営32戸		藤島 公営14戸	藤島 公営16戸		中野第2 公営6戸			巻1区第2 3種1戸	魚田向陽 公営71戸		天神町 公営2戸					
				巻12区 3種1戸 (用途変更)	巻12区 3種1戸 (用途変更)		松浜町 公営2戸		龜田水道町 公営1戸	龜田水道町 公営56戸		小瀬戸新築町 公営22戸	小瀬戸新築町 公営22戸		戸頭 公営12戸	戸頭 公営12戸		結 公営21戸			天神町 公営2戸	巻1区 公営12戸		天神町 公営2戸					
					巻12区 3種1戸 (用途変更)		松浜町 公営2戸		龜田東町 公営3戸	龜田東町 公営3戸		新津田島 公営12戸	新津田島 公営12戸		巻1区第1 公営2戸	巻1区第1 公営2戸		巻1区第1 公営2戸			巻1区第1 公営2戸	巻1区第1 公営2戸		巻1区第1 公営2戸					
					巻12区 3種1戸 (用途変更)		松浜町 公営2戸		松浜第2種 木造 公営2戸	松浜第2種 木造 公営2戸		松浜第2種 木造 公営2戸	松浜第2種 木造 公営2戸		巻1区第1 公営2戸	巻1区第1 公営2戸		巻1区第1 公営2戸			巻1区第1 公営2戸	巻1区第1 公営2戸		巻1区第1 公営2戸					
					巻12区 3種1戸 (用途変更)		松浜町 公営2戸		松浜町 公営1戸	松浜町 公営1戸		松浜町 公営1戸	松浜町 公営1戸		巻1区第1 公営2戸	巻1区第1 公営2戸		巻1区第1 公営2戸			巻1区第1 公営2戸	巻1区第1 公営2戸		巻1区第1 公営2戸					
					巻12区 3種1戸 (用途変更)		松浜町 公営2戸		天神町 公営1戸	天神町 公営1戸		天神町 公営1戸	天神町 公営1戸		巻1区第1 公営2戸	巻1区第1 公営2戸		巻1区第1 公営2戸			巻1区第1 公営2戸	巻1区第1 公営2戸		巻1区第1 公営2戸					

○平成27年度除却戸数及び平成28年4月1日管理戸数は見込み数

## 3 市営住宅構造別及び目的別管理戸数一覧表

住表-3

平成27年4月1日現在

区 分	構 造							特定目的(再掲)			その他(再掲)			
	木 造	簡 平	簡 2	特 耐	中 耐	高 耐	計	老人向	母子向	身障者向	老 人 同居向	多家族向 け	視覚障が い者向	LSA用
公 営 住 宅	330	242	82		2,962	1,208	4,824	97	24	52	49	25	6	
改 良 住 宅					676	92	768							
第 3 種	21		10		1	1	33					1		1
特 定 公 共 賃 貸 住 宅														
合 計	351	242	92		3,639	1,301	5,625	97	24	52	49	26	6	1

## ○特定目的

老人世帯向:松浜町(寿楽園)(16戸)・石山(10戸)・シルバーハウジング早川町(32戸)・二葉町第2(4戸)・小須戸大川前(シルバーハウジング)(11戸)  
 亀田向陽(シルバーハウジング)(24戸)

母子向:宮浦(24戸)

身障者(身体・視覚)向:川岸町(4戸)・稲荷町(視5戸)・小針第2(3戸)・中山(4戸)・藤見第1(6戸)・藤見第2(9戸)・曾野木(7戸, 視2戸)・窪田町(4戸)・関屋大川前(3戸)  
 小須戸文京町(2戸)・新鯉湯(3戸)

## ○その他目的住宅

老人同居向:曾野木(44戸)・大山台(5戸)

多家族向:桃山町第1(1戸)・秋葉通(3戸)・藤見町第1(3戸)・船江町(6戸)・石山(13戸)

視覚障がい者向:曾野木(2戸)・西湊町通1ノ町(1戸)・窪田町(2戸)・藤見町第2(1戸)

## ○入居申し込み窓口

母子向住宅 → 各区役所健康福祉課(所管課:こども未来課) … 宮浦24戸

身体障がい者(身体・視覚)向住宅 → 各区役所健康福祉課(所管課:障がい福祉課) … 58戸(特目52戸・その他6戸)

## ○第3種住宅

LSA用1戸(高耐-早川町)・多家族向1戸(中耐-桃山町第1)・巻12区住宅ほか31戸(旧巻町)

## 4 市営住宅構造別一覧表

住表-4

平成27年4月1日現在

住宅名	公 営							改 良			特公賃	第 3 種					合 計
	木 造	簡 平	簡 2	特 耐	中 耐	高 耐	小 計	中 耐	高 耐	小 計	木造	木造	簡 2	中 耐	高 耐	小 計	
北区	栄町	3					3										3
	法花鳥屋					12	12										12
	松浜町	10	20			150	180										300
	(計)	13	20			162	195	120		120							315
東区	桃山町第1				216		216	134		134				1		1	351
	桃山町第2				48		48										48
	秋葉通				165		165	100		100							265
	藤見町第1				36	93	129										129
	藤見町第2				147		147										147
	新藤見				120		120										120
	中山				50		50	190		190							240
	物見山第1	14	33	12			59										59
	物見山第2	7					7										7
	船江町					102	102										102
	石山				188	260	448										448
	平和台		149				149										149
	松島				24		24	53		53							77
	新石山				408	241	649										649
大山台				15		15										15	
(計)	21	182	12		1,519	594	2,328	477		477				1	1	2,806	
中央区	川岸町				24		24										24
	日和田		40				40	79		79							119
	関屋大川前						75										75
	稲荷町						127										127
	二葉町				23		23										23
	二葉町第2				24		24										24
	西湊町通1ノ町						14		44	44							58
	西湊町通2ノ町								48	48							48
	窪田町				39		39										39
	シルバーハウジング早川町						36								1	1	37
	宮浦						61										61
	明石						49										49
(計)		40			110	362	512	79	92	171					1	1	684
江南区	曾野木				799	152	951										951
	亀田東町	4					4										4
	亀田向陽						71										71
	亀田大月				36		36										36
	(計)	4			835	223	1062										1062

住宅名	公 管							改 良			特公賃	第 3 種					合 計	
	木 造	簡 平	簡 2	特 耐	中 耐	高 耐	小 計	中 耐	高 耐	小 計	木造	木造	簡 2	中 耐	高 耐	小 計		
秋葉区	新津新栄町	24				104	128										128	
	新金沢町	58					58										58	
	新津田島	38					38										38	
	中新田					27	27										27	
	中野第1																	
	中野第2																	
	西島	26					26										26	
	結																	
	天ヶ沢																	
	小須戸文京町	70		35				105										105
	小須戸新栄町					12		12										12
	小須戸本町					17		17										17
(計)	216		35		160		411										411	
南区	鯉潟																	
	戸頭																	
	鷺ノ木																	
	菱潟																	
	新鯉潟	48		27			75										75	
(計)	48		27			75											75	
西区	寺尾第3			8			8										8	
	大野藤山					53	53										53	
	内野駅前						29										29	
	小針第1					54	54										54	
	小針第2					69	69										69	
(計)			8		176	29	213										213	
西蒲区	巻1区第1																	
	巻1区第2																	
	巻12区										2					2	2	
	巻13区第1										4					4	4	
	巻13区第2											4				4	4	
	巻13区第3										3	6				9	9	
	赤縮										5					5	5	
	天神町	16					16										16	
	前田										7					7	7	
	巻1区	12					12										12	
(計)	28						28				21	10			31	59		
総計	330	242	82		2,962	1,208	4,824	676	92	768		21	10	1	1	33	5,625	



## 5 平成27年度主要事業

住表-5

事業名	事業の概要	備考
1 住宅建設事業  超高齢・長寿社会における 市営住宅建替え事業	平成27年度 基本構想 平成28～29年度 設計(予定) 平成30年度以降 建設(予定)	① 事業年度 平成27年度～ ② 所在地 新潟市中央区古町通13番町 地内 ③ 40戸(予定)
2 特定優良賃貸住宅供給促進事業	中堅所得者層に良質なファミリー向け賃貸住宅の供給をするため、特定優良賃貸住宅の家賃の一部を補助します。	●供給戸数 1団地20戸 (※平成27年6月1日現在)
3 高齢者向け 優良賃貸住宅供給促進事業	高齢者の安全で安心な住居を確保するため、高齢者向け優良賃貸住宅の家賃の一部を補助します。	●供給戸数 2団地54戸

事業名	事業の概要	備 考
4 エコ住宅・エコリフォーム促進事業	<p>市民との協働によりエネルギーの安定的な供給と温室効果ガスの削減に寄与するとともに、環境先進都市の構築に向けた市民一人ひとりの省エネルギー及び環境保全に関する意識の醸成を図ることを目的として、住宅用太陽エネルギー設備・省エネ設備の導入に要する費用の一部を補助します。</p>	<p>●太陽エネルギー設備  (1)補助対象者  ①自ら居住又は居住を予定している住宅に使用する対象設備を設置する個人  ②発電した電力をマンションの共用部分で使用する太陽光発電システムを設置する当該マンション管理組合の代表者  ③発電した電力を賃貸共同住宅の共用部分で使用する太陽光発電システムを設置する当該賃貸共同住宅の所有者  (2)補助対象工事・補助額  ①太陽光発電システムの設置 …最大出力1kWあたり2.5万円(上限25万円)</p> <p>●省エネ設備  (1)補助対象者  ①自ら居住又は居住を予定している住宅に使用するために対象設備を設置する個人  (2)補助対象工事・補助額  ①家庭用燃料電池 …対象経費の1/3(上限10万円)  ②ペレットストーブ …対象経費の1/3(上限5万円)</p>
5 マンション共用部分 バリアフリー化支援事業	<p>高齢者をはじめ誰もが安心して暮らせる住まいづくりを推進するため、分譲マンションの管理組合が行う、共用部分のバリアフリー化工事費の一部を補助します。</p>	<p>(1)対象マンション  ・マンションの異なる区分所有者の住戸の戸数が5以上であること  ・バリアフリー化工事を行うこと及びその経費について、管理組合の総会決議により区分所有者の合意形成がなされていること  ・本事業による補助金の交付を受けていないこと  ・バリアフリー化工事の部分について、国、県その他の公共団体から補助金の交付を受けるものでないこと</p> <p>(2)対象工事  ・傾斜路の設置(段差の解消) …手すりの設置  ・床のノンスリップ化 …視覚障がい者用床材の設置  ・通路、開口部の拡幅又は改修 …エレベーターの設置又は改修</p> <p>(3)補助率・額  バリアフリー化工事費の1/2 (1マンションあたり上限100万円)</p>

事業名	事業の概要	備考
<p>6 子育て支援 健康すまいリフォーム助成事業</p>	<p>子どもを安心して産み育てられ、健康で幸せに暮らせる住環境を創出することを目的として、既存住宅のバリアフリー化・子育て対応リフォーム及びそれに併せて行う居住環境や住宅機能の維持・向上のための住宅リフォーム工事を行う方に、その費用の一部を補助します。</p>	<p>(1) 対象者 ①自ら居住又は居住を予定している現に存する住宅において対象工事を行う個人 ※市内に本社、本店、支店若しくは営業所を有する法人又は市内に住所を有する個人事業主に対象工事を発注すること。</p> <p>(2) 補助対象工事 ①基本工事：下記の i) 又は ii) (必須) i) 既存住宅又はその敷地のバリア(生活の支障となる物理的な障害)を改善し、快適な居住環境とするためのバリアフリーリフォーム工事 ii) 子ども部屋において行う工事 又は 子どもの事故防止工事 ・子ども部屋の増築 ・子ども部屋の改修 ・子どもの事故防止工事</p> <p>②プラス工事：基本工事と併せて行う居住環境・住宅機能の維持・向上のための住宅リフォーム工事</p> <p>(3) 補助率・額 ①子育て世帯【中学生以下の子ども又は妊娠している方がいる世帯】 …対象経費の1/10(上限10万円)</p> <p>②親子近居世帯 【親世帯で、子育て世帯が同一小学校区内又は隣接小学校区で1km以内に居住している世帯】 …対象経費の1/10(上限10万円)</p> <p>③三世代同居世帯【子育て世帯と親世帯が同居している世帯】 …対象経費の1/10(上限20万円)</p>
<p>7 空き家活用リフォーム推進事業</p>	<p>空き家の利活用の促進を図るため、福祉・文化活動や住み替えといった市が進める施策において空き家を活用する場合に、そのリフォーム費用の一部を補助します。</p>	<p>(1) 補助対象となる空き家活用 ○福祉活動活用タイプ：地域の茶の間、ミニデイサービス、コミュニティカフェ、高齢者向け共同居住住宅(シェアハウス等)、共同生活援助(障がい者グループホーム) ○文化活動活用タイプ：創業・雇用支援シェアハウス ○住み替え活用タイプ：子育て世帯、高齢者等世帯、障がい者世帯、一般世帯、マンション居住世帯 ※現にそのすべてが居住・利用されていない空き家(空き建築物を含む。)において行う改修工事(補助対象者・工事内容などの要件の詳細は各タイプ・用途ごとに設定)</p> <p>(2) 補助率・額 福祉活動活用タイプ、文化活動活用タイプ：補助率1/2(上限100万円) 住み替え活用タイプ(子育て、高齢者等、障がい者)：補助率1/2(上限額50万円) 住替え活用タイプ(一般、マンション)：補助率1/2(上限額30万円) ※(住替え活用タイプのみ)多世代同居、親子近居、多子、UJターン世帯の場合、補助上限額をプラス10万円。 ※(各タイプ共通)工事に合わせて耐震改修を行った場合、補助上限額をプラス100万円。</p>

事業名	事業の概要	備考
8 地域提案型 空き家活用事業	<p>空き家を資源としたまちづくりや地域コミュニティの形成を図るため、地域住民の主体的な取り組みによる空き家の調査や活用・跡地活用に係る費用の一部を補助します。</p>	<p>(1) 補助対象となる空き家に関する取り組み 【ステップ1】</p> <ul style="list-style-type: none"> <li>●調査研究事業 <ul style="list-style-type: none"> <li>・補助対象者 自治会, コミュニティ協議会, NPO法人等</li> <li>・補助対象となる取り組み 空き家マップ・台帳の作成, 空き家・跡地の活用計画の作成, 地域のルール作り等</li> <li>・補助率・額 調査研究費の1/1(上限額30万円)</li> </ul> </li> <li>【ステップ2】・・・ステップ1を実施したうえで</li> <li>●空き家活用事業 <ul style="list-style-type: none"> <li>・補助対象者 調査研究事業を実施した地区における以下の者 <ul style="list-style-type: none"> <li>①自治会, コミュニティ協議会, NPO法人等</li> <li>②調査研究事業等における空き家活用計画に位置付けられた空き家の所有者</li> </ul> </li> <li>・補助対象工事・補助額 改修工事費の1/2(上限額100万円)</li> </ul> </li> <li>●跡地活用事業 <ul style="list-style-type: none"> <li>・補助対象者 調査研究事業を実施した地区における以下の者 <ul style="list-style-type: none"> <li>①自治会, コミュニティ協議会, NPO法人等</li> <li>②調査研究事業等における跡地活用計画に位置付けられた空き家の所有者</li> </ul> </li> <li>・補助対象工事・補助額 除却工事費の1/2(上限額50万円)</li> </ul> </li> </ul> <p>(2)その他 ・空き家活用事業・跡地活用事業においては、地域の活性化に資するものであり、事業後一定期間、地域(活用主体)が管理するものであること</p>
9 「すまいづくり教室」の開催	<p>住宅の新築, 改築, 改修を考えている家族や個人を対象に、すまいづくりに関する講座を開催します。 様々な住情報の提供を行い、住宅及びその周辺環境をも含めた住環境について共に学び、考えることで良好なすまいづくり・まちづくりに向けた意識啓発を図ります。</p>	<ul style="list-style-type: none"> <li>●平成27年度事業予定 <ul style="list-style-type: none"> <li>開催時期 H27.12月～H28.1月</li> <li>対象者 新潟市内において住宅の新築・改築・改修等を考えている方</li> <li>対象人数 50家族 100名程度</li> <li>講座内容 「はじめての家づくり～計画から完成まで」「建てた後のお金」「地震に強い家づくり」「プランニングのいろは」「省エネ設備」「メンテナンスのポイント」「リフォーム成功の鍵」「バリアフリー」「エコリフォーム」「耐震改修」 など</li> </ul> </li> </ul>

# 建築行政課



## 安心政令市にいがた すまいの地震対策

災害に強いまちづくり

新潟市では、超高齢社会を迎えるなかで、地震による建物の倒壊等による人命への被害を軽減するため、耐震診断や耐震設計、耐震改修工事・建替え工事費の一部を補助しています。また、段階的に行う耐震改修工事や耐震改修工事と同時に行うリフォーム工事の費用の一部を補助しています。



### 耐震診断士派遣

- 対象住宅  
個人所有の木造戸建住宅(2階建て以下・500㎡以下)で、**昭和56年5月31日以前に建築されたもの(過半数が住宅であるもの)**
- 自己負担額  
高齢者のみの世帯・障がい者等居住世帯(※1)……………**無料**  
※1 高齢者:65歳以上の方  
障がい者等:要介護認定者・要支援認定者、身体障害者(1級・2級)、療育手帳A交付者  
上記以外の世帯(280㎡以下の場合)……………**5,000円**

### 耐震設計補助

- 対象住宅  
市制度による耐震診断で上部構造評点が1.0未満の住宅  
(耐震診断士が耐震設計を行うもの)
- 補助額  
耐震設計費(※2)の**1/2以内(上限10万円)**  
※2 住宅全体の上部構造評点を1.0以上とする工事のための設計  
→耐震改修工事等の補助金については裏面へ

### 耐震シェルター・防災ベッド設置補助

- 対象住宅・世帯  
市制度による耐震診断で上部構造評点が1.0未満の住宅で、  
世帯・障がい者等居住世帯(※1)
- 1/2以内(上限30万円)**
- その他のリフォーム工事を行う場合  
4)の**1/2以内(上限20万円)**

### 剝防止工事補助

- 世帯・障がい者等居住世帯(※1)
- た施工業者に依頼した場合(※3)  
り**1,000円**の自己負担額で可能(上限500円)  
業者により依頼することも可能(詳細は要問合せ)

### 付期間・申請書等の入手方法

- で 予算に限りがありますので、期間内でも受付を終了する場合があります。  
既に工事や設計に着手している場合、補助金の交付申請はできません。  
は建築行政課で入手できるほか、市ホームページでもダウンロード可能

### 建築物の 吹付けアスベストについて

～あなたの健康を守るために～  
あなたの建築物に吹付けアスベストが  
使用されていないかチェックしてください。

アスベスト(石綿)の飛散による健康被害が大きな社会問題となっていますが、現在、問題となっているアスベストは、比較的大きな建築物に使用されている『吹付けアスベスト』です。  
このパンフレットは、市内の建築物の所有者又は管理者の方々に、吹付けアスベストが使用されている建築物を適切に管理していただくために作成しました。吹付けアスベストチェックにご活用ください。

新潟市

## CASBEE<sup>®</sup>新潟

～新潟市建築環境総合性能評価制度～





# 1 確認申請

建行表-1

確認申請類別件数 (件)

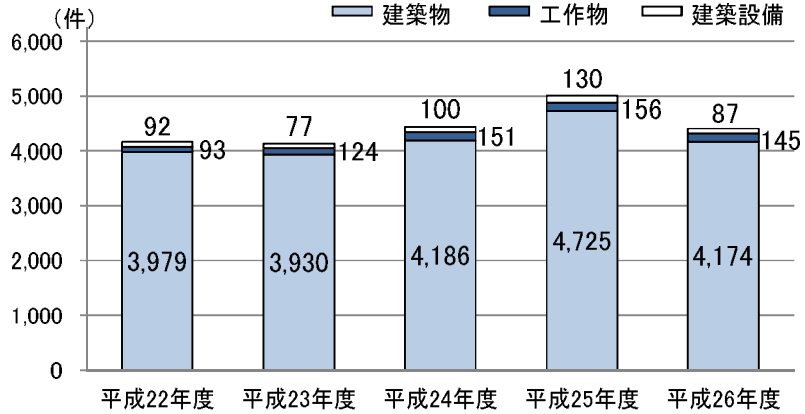
	平成22年度	平成23年度	平成24年度	平成25年度	平成26年度
建築物	3,979	3,930	4,186	4,725	4,174
工作物	93	124	151	156	145
建築設備	92	77	100	130	87
計	4,164	4,131	4,437	5,011	4,406

工作物: 建築基準法第88条の煙突、広告塔、高架水槽、擁壁等の工作物

建築設備: 建築基準法第87条の2第1項の昇降機及び建築設備

※昇降機及び建築設備は1基を1件とする。

確認申請類別件数グラフ

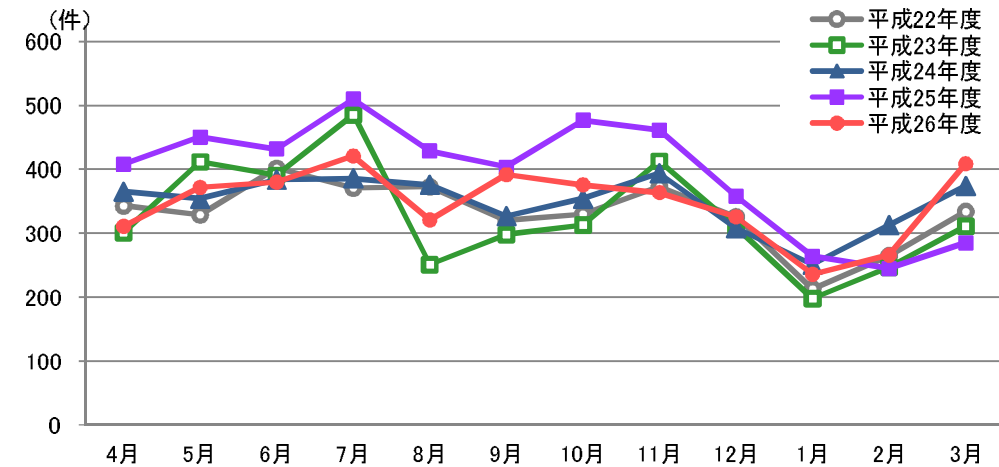


建行表-2

月別確認件数(建築物) (件)

	平成22年度	平成23年度	平成24年度	平成25年度	平成26年度
4月	343	301	365	408	311
5月	329	412	354	451	372
6月	402	391	384	432	380
7月	371	486	386	510	421
8月	373	251	376	429	321
9月	320	298	327	404	392
10月	330	313	354	477	376
11月	373	413	394	462	364
12月	326	309	308	358	326
1月	213	198	251	264	236
2月	265	247	313	245	266
3月	334	311	374	285	409
合計	3,979	3,930	4,186	4,725	4,174

月別確認件数グラフ(建築物)



建行表-3

法区分別月別確認件数

1号建築物(100㎡超の特殊建築物) (件)

	平成24年度	平成25年度	平成26年度
4月	25	29	21
5月	19	28	16
6月	20	17	29
7月	17	37	40
8月	24	28	20
9月	24	34	34
10月	31	41	29
11月	31	32	35
12月	41	24	26
1月	10	23	20
2月	21	13	20
3月	18	14	21
合計	281	320	311

2号建築物(木造の3階建て以上または500㎡超など) (件)

	平成24年度	平成25年度	平成26年度
4月	3	3	5
5月	3	6	1
6月	2	3	6
7月	5	6	6
8月	6	3	4
9月	7	0	2
10月	3	2	3
11月	1	8	6
12月	4	2	3
1月	1	3	1
2月	2	0	3
3月	1	3	11
合計	38	39	51

3号建築物(木造以外の2階建て以上または200㎡超) (件)

	平成24年度	平成25年度	平成26年度
4月	21	26	14
5月	18	38	29
6月	29	30	27
7月	31	41	37
8月	30	31	20
9月	25	27	29
10月	37	28	34
11月	50	28	32
12月	22	45	28
1月	18	17	19
2月	17	23	23
3月	19	16	26
合計	317	350	318

4号建築物(1~3号以外) (件)

	平成24年度	平成25年度	平成26年度
4月	316	350	271
5月	314	379	326
6月	333	382	318
7月	333	426	338
8月	316	367	277
9月	271	343	327
10月	283	406	310
11月	312	394	291
12月	241	287	269
1月	222	221	196
2月	273	209	220
3月	336	252	351
合計	3,550	4,016	3,494



建行表-4

月別新設住宅着工戸数 (戸)

	平成22年度	平成23年度	平成24年度	平成25年度	平成26年度
4月	333	310	376	436	374
5月	388	317	404	491	462
6月	430	475	329	243	364
7月	522	657	512	290	639
8月	432	414	374	612	447
9月	320	322	390	1,117	476
10月	266	319	534	882	648
11月	195	397	562	747	370
12月	865	479	285	374	624
1月	389	518	160	311	307
2月	238	295	341	378	319
3月	396	328	487	422	588
合計	4,774	4,831	4,754	6,303	5,618

建行表-6 (件)

長期優良住宅認定件数

	平成25年度	平成26年度
4月	49	50
5月	78	63
6月	67	53
7月	96	76
8月	79	55
9月	73	63
10月	66	63
11月	79	66
12月	86	62
1月	44	46
2月	48	49
3月	57	62
合計	822	708

建行表-7

福祉のまちづくり条例計画書提出件数 (件)

年度	平成22年度	平成23年度	平成24年度	平成25年度	平成26年度
提出件数	75	84	87	108	81

建行表-8

省エネルギー法による届出と定期報告件数 (件)

年度	平成22年度	平成23年度	平成24年度	平成25年度	平成26年度
届出	228	233	248	289	298
定期報告	61	57	102	121	122

建行表-9

CASBEE新潟届出件数 (件)

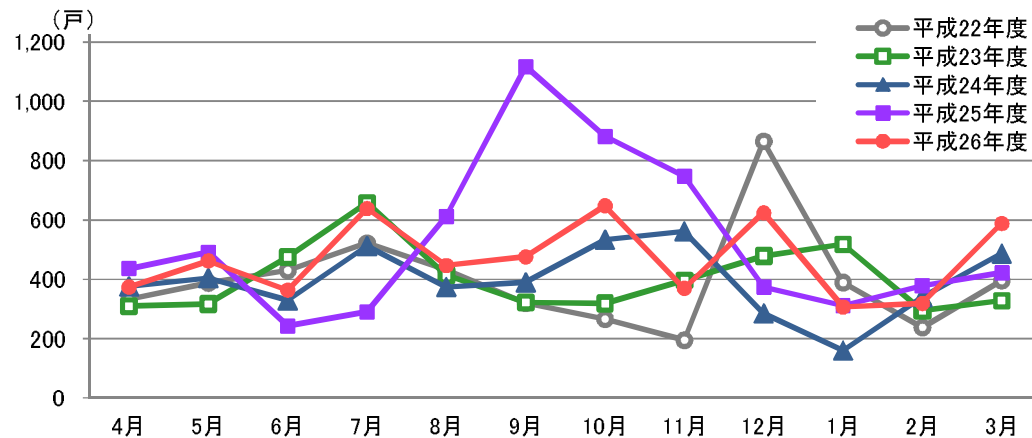
年度	平成22年度	平成23年度	平成24年度	平成25年度	平成26年度
届出	31	38	47	29	26

建行表-5

住宅着工戸数及び延べ面積

	平成22年度	平成23年度	平成24年度	平成25年度	平成26年度
戸数(戸)	4,774	4,831	4,754	6,303	5,618
延べ面積(m <sup>2</sup> )	460,961	449,638	454,712	580,182	488,808

月別新設住宅着工戸数グラフ



## 2 住宅・建築物耐震改修等補助制度

新耐震設計法(昭和56年)以前の住宅・建築物の耐震改修等に要した経費の一部を補助します。

建行表-10

### 住宅・建築物の耐震改修等補助事業

			平成22年度	平成23年度	平成24年度	平成25年度	平成26年度
木造住宅耐震診断 補助件数	延べ床面積が70㎡以下	件数(件)	0	5	14	9	3
	延べ床面積が70㎡を超え175㎡以下	件数(件)	65	179	302	353	210
	延べ床面積が175㎡を超え500㎡以下	件数(件)	15	48	96	104	81
	計	件数(件)	80	232	412	466	294
木造住宅耐震設計補助		件数(件)	22	28	58	42	25
		補助額(千円)	2,195	2,721	5,750	4,184	2,500
木造住宅耐震改修 工事等補助	耐震改修工事	件数(件)	8	15	39	25	25
		補助額(千円)	4,600	11,450	35,176	27,790	25,990
	建替え耐震化工事	件数(件)	—	—	92	83	30
		補助額(千円)	—	—	77,600	27,500	10,200
	耐震改修等促進リフォーム工事	件数(件)	—	—	40	26	26
		補助額(千円)	—	—	7,932	5,200	4,920
特定建築物耐震診断補助(保育園・幼稚園・診断義務付け建築物)		件数(件)	1	2	0	4	7
		補助額(千円)	903	2,175	0	9,812	38,656

## 3 民間建築物アスベスト除去等補助制度

民間建築物の吹き付け建材についてのアスベスト含有調査及び吹き付けアスベストの除去工事等に要した経費の一部を補助します。

建行表-11

### 民間建築物のアスベスト除去等補助事業

			平成22年度	平成23年度	平成24年度	平成25年度	平成26年度
アスベスト含有調査補助(補助割合:10/10)	件数(件)	19	3	8	10	11	
	補助額(千円)	1,835	193	619	905	803	
アスベスト除去等工事補助(補助割合:2/3)	件数(件)	5	1	3	2	2	
	補助額(千円)	22,895	12,000	12,950	8,066	10,000	

## 4 道路位置の指定

建築基準法第42条第1項第5号の規定により、土地を建築物の敷地として利用するため、道路法、都市計画法又は土地区画整理法等によらないで築造する道で、市長がその位置を指定したものは次のとおりです。

建行表-12

### 指定状況

			平成22年度	平成23年度	平成24年度	平成25年度	平成26年度
幅員4.00m以上	本数(本)	6	3	6	3	3	
	延長(m)	164	77	181	91	108	
幅員5.00m以上	本数(本)	4	2	7	4	1	
	延長(m)	98	69	174	95	39	
幅員6.00m以上	本数(本)	11	3	5	3	2	
	延長(m)	469	69	163	103	75	
計	本数(本)	21	8	18	10	6	
	延長(m)	731	215	518	289	222	

## 5 建築協定制度

この制度は建築基準法の規定に基づき、住宅地としての環境又は商店街としての利便を高度に維持増進し、土地の環境を改善するために必要と認める場合、一定の区域を定め、建築物の敷地、構造、用途などの基準について協定を締結し、住民発意による街づくりを促進しようとするものです。

- ・建築協定は、土地の所有者等全員の合意が条件になります。
- ・建築協定をすることができる区域は、工業専用地域を除く市内全域です。

### (1) 建築協定の内容

建築協定で定める基準は、建築物の敷地、位置、構造、用途、形態、意匠又は建築設備に関するものとなっており、その具体的な例としては次のようなものがあげられます。

- ア 本建築協定区域を一戸建て住宅から成る住宅街とする。
- イ 建築物の高さを10メートル以下とする。
- ウ 建築物を隣地境界線及び道路境界線から1メートル以上離して建てる。
- エ 建築物の敷地面積を150平方メートル以上とする。
- オ 建築物の外形や色彩を近隣と調和のとれたものとする。
- カ 隣地境界や道路境界に垣根やネットフェンス等を設置する。
- キ 設備を共同化する。

### (3) 建築協定の効力

建築協定は、認可公告のあった日から効力が発生します。

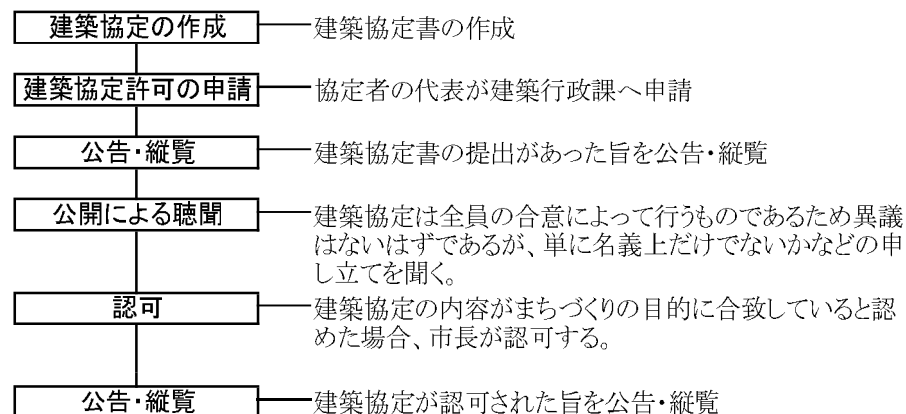
### (4) 建築協定を締結した区域

建行表-13

協定名称	地名	面積(㎡)	認可日	期間	備考
石山団地商店街	東区石山団地の一部	3,318	平2.8.18	10年間	更新済
新潟交通窪田町団地	中央区窪田町6丁目の一部	1,136	平10.10.27	20年間	
小針川原地区	西区小針1丁目外	26,277	平12.7.13	10年間	更新済
秋葉希望ヶ丘ニュータウン	東区秋葉1丁目の一部	95,302	平13.8.30	20年間	
沼垂・日の出ニュータウン	中央区日の出2丁目16番外	25,612	平14.9.30	20年間	
三菱瓦斯化学	北区太夫浜・松浜町の一部	178,784	平19.4.25	10年間	
ルナグランデ新潟南	江南区亀田大月3丁目の一部	7,906	平19.7.27	10年間	
サンクレーク新崎	北区高森新田字三反割67番外	18,491	平20.4.28	10年間	
古町通5番町	中央区古町通5番町の一部	3,109	平25.3.29	30年間	
西野中野山	東区若葉町1丁目・2丁目の一部	107,159	平27.3.23	10年間	

### (2) 建築協定を締結するための手続き

法律上次のような一連の手続きが必要になります。





## 公共建築第1課・第2課



江南区福祉センター「きらとぴあ」(平成27年2月竣工)



八千代保育園(平成27年3月竣工)



正面全景



オープンスペース



アリーナ

中之口中学校(平成26年9月竣工)



建物外観



屋内プール内観



エントランスホール内観

白根総合公園屋内プール(平成26年8月竣工)



1 受託事業  
年度別発注状況

委託件数及び金額

(単位:千円)

年度		設計委託		基本設計		監理委託		その他委託		合計	
		件数	委託金額	件数	委託金額	件数	委託金額	件数	委託金額	件数	委託金額
平成22	公共建築第1課	17	403,401	3	54,546	28	152,840	7	26,449	55	637,236
	公共建築第2課	78	501,611	1	16,013	45	228,442	4	13,639	128	759,705
	計	95	905,012	4	70,559	73	381,282	11	40,088	183	1,396,941
平成23	公共建築第1課	26	445,825	1	40,530	17	195,696	4	13,388	48	695,439
	公共建築第2課	32	253,332	2	31,500	55	356,643	5	16,767	94	658,242
	計	58	699,157	3	72,030	72	552,339	9	30,155	142	1,353,681
平成24	公共建築第1課	30	497,630	1	10,941	17	154,652	5	25,662	53	688,885
	公共建築第2課	51	365,975	2	35,225	42	378,042	9	22,074	104	801,316
	計	81	863,605	3	46,166	59	532,694	14	47,736	157	1,490,201
平成25	公共建築第1課	41	350,609	0	0	20	205,016	6	17,546	67	573,170
	公共建築第2課	60	286,041	0	0	46	204,091	1	2,971	107	493,103
	計	101	636,650	0	0	66	409,107	7	20,517	174	1,066,273
平成26	公共建築第1課	11	98,906	0	0	23	132,870	1	5,238	35	237,015
	公共建築第2課	84	209,966	0	0	45	186,488	1	4,374	130	400,828
	計	95	308,872	0	0	68	319,358	2	9,612	165	637,843

工事件数及び金額

(単位:千円)

年度		建築工事		電気設備工事		機械設備工事		合計	
		件数	工事金額	件数	工事金額	件数	工事金額	件数	工事金額
平成22	公共建築第1課	79	4,602,959	32	892,353	51	1,299,171	162	6,794,483
	公共建築第2課	90	8,990,794	42	1,106,427	66	1,461,128	198	11,558,349
	計	169	13,593,753	74	1,998,780	117	2,760,299	360	18,352,832
平成23	公共建築第1課	74	6,581,077	22	1,217,643	60	1,945,545	156	9,744,265
	公共建築第2課	105	15,424,390	38	2,027,816	81	2,383,936	224	19,836,142
	計	179	22,005,467	60	3,245,459	141	4,329,481	380	29,580,407
平成24	公共建築第1課	67	7,435,322	18	1,412,198	49	2,181,396	134	11,028,916
	公共建築第2課	84	17,192,382	29	1,922,016	75	2,475,193	188	21,589,591
	計	151	24,627,704	47	3,334,214	124	4,656,589	322	32,618,507
平成25	公共建築第1課	74	9,002,397	28	1,516,134	57	2,182,881	159	12,701,412
	公共建築第2課	82	8,172,777	31	964,204	62	1,545,358	175	10,682,339
	計	156	17,175,174	59	2,480,338	119	3,728,239	334	23,383,751
平成26	公共建築第1課	80	4,465,796	28	943,964	56	1,341,547	164	6,751,306
	公共建築第2課	70	6,054,414	39	1,155,328	52	1,910,897	161	9,120,639
	計	150	10,520,210	67	2,099,292	108	3,252,444	325	15,871,945

平成26年度工事概要(公共建築第1課)

施設区分	工事件数	工事金額	主要施設名	施設区分	工事件数	工事金額	主要施設名
〈一般行政施設〉 建設工事	25	1,644,234	・新潟市消防局・中央消防署 (H25年度からH27年度継続)	〈学校施設〉 建設工事	5	216,335	・新津第一中学校武道場 (改築)
			・(仮称)亀田地区コミュニティセンター (建設)	改修工事			3
改修工事	25	755,784	・(仮称)角田地区コミュニティセンター (建設)	〈福祉施設〉 建設工事	21	1,117,714	
			・西蒲消防署中之口出張所庁舎 (改築)	改修工事			30
			・東地区総合庁舎 (各種設備)				
			・東区役所 (屋上駐車場防水)	〈社会教育施設〉 改修工事	9	677,290	・ひしのみ園 (増築)(大規模)
			・中之口地区コミュニティセンター (改修)				
			・(仮称)石油の里ビジターセンター (改修)				・新潟市美術館 (大規模)
〈公営住宅〉 建設工事	7	316,775	・巻1区住宅 (改築)	〈その他〉 建設工事	11	489,391	・(仮称)市役所ターミナル (上屋整備)
改修工事	23	303,080	・物見山第1住宅 (建設)	改修工事			5
			・窪田町住宅 (外壁改修)				
			・西島住宅3～6号棟 (外壁改修)	合 計	164	6,751,306	



公共建築第2課

(単位:千円)

施設区分	工事件数	工事金額	主要施設名	施設区分	工事件数	工事金額	主要施設名
〈学校施設〉 建設工事	26	3,050,856	<ul style="list-style-type: none"> <li>・木戸小学校校舎改築 (H26年度からH27年度継続)</li> <li>・南万代小学校校舎改築 (H26年度からH27年度継続)</li> <li>・岩室中学校武道場</li> <li>・横越小学校給食棟増築</li> </ul>	〈体育施設〉 建設工事	8	189,389	<ul style="list-style-type: none"> <li>・サルビアパーク管理棟・照明設備</li> <li>・城山運動公園屋内体育施設 防球ネット</li> </ul>
				改修工事	10	211,972	<ul style="list-style-type: none"> <li>・城山運動公園野球場改修</li> <li>・西総合スポーツセンター外壁改修</li> <li>・鳥屋野総合体育館プール改修</li> <li>・豊栄総合体育館トレーニング室 白根カルチャーセンタートレーニング 冷暖房設備設置</li> </ul>
改修工事	107	5,048,492	<ul style="list-style-type: none"> <li>・南中野山小学校 他 (大規模改造・耐震補強)</li> <li>・沼垂幼稚園 (大規模改造)</li> <li>・光晴中学校 他 (屋上防水改修)</li> <li>・有明台小学校 他 (屋内体育館屋根改修)</li> <li>・葛塚小学校 (トイレ改修 他)</li> <li>・亀田小学校 他 (外壁改修)</li> </ul>	(社会教育施設) 改修工事	3	39,020	<ul style="list-style-type: none"> <li>・万代市民会館外壁改修</li> <li>・西地区公民館空調配管改修</li> <li>・豊栄地区公民館自家発交換</li> </ul>
				その他	7	580,910	<ul style="list-style-type: none"> <li>・高志中等教育学校解体</li> <li>・木戸小学校解体</li> <li>・中之口中学校解体</li> <li>・新津図書館解体</li> </ul>
				合 計	161	9,120,639	

## 2 避難・防災拠点耐震化事業

「新潟市建築物耐震改修促進計画」に基づき、避難所に指定された建築物、災害時の避難所や応急対策活動の拠点となる防災上重要な建築物と多数の市民が利用する大規模な建築物について、耐震診断、耐震補強設計及び耐震補強工事を行い、耐震化を推進しています。

### 年度別発注状況

(単位:千円)

年度	耐震診断		耐震補強設計		工事監理		耐震補強工事		合計	
	件数	金額	件数	金額	件数	金額	件数	金額	件数	金額
平成22年	35	78,505	29	70,209	10	13,703	19	254,182	93	416,599
平成23年	54	144,674	11	32,414	8	11,130	14	226,497	87	414,714
平成24年	39	119,990	23	70,354	22	33,638	43	643,225	127	867,207
平成25年	11	50,138	40	136,005	24	44,097	40	914,782	115	1,145,021
平成26年	2	3,154	19	123,850	15	40,627	46	1,541,355	82	1,708,986

## 3 公共建築物保全適正化推進事業

市保有施設の老朽化に伴う維持修繕・改修・改築費用が増大することが予想されており、厳しい財政状況において既存の施設を現状の規模で維持していくことは困難な状況にあるため、中長期的な視点に立ち、計画的かつ効率的な維持保全を実施することで施設の長寿命化を推進するとともに、投資平準化を図ります。

### 事業実施状況

年度	事業の概要
平成26年	<ul style="list-style-type: none"> <li>・長寿命化指針の策定</li> <li>・中長期保全計画(案)の策定</li> </ul>