

## クマに注意!

## 〜ツキノワグマによる人身被害を防ぐために〜

令和7年度は、県内のクマ出没件数が過去最多となりました。さらに、例年は活動が落ち着く冬期間にも目撃情報が寄せられるなど、年間を通して警戒が必要な状況が続いています。

特に近年、住宅のすぐ近くで目撃されるケースも増えており、人とクマとの生活エリアの境界があいまいになってきています。

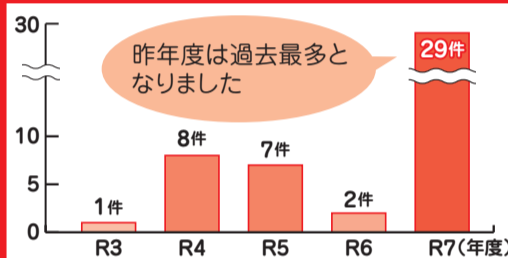
今号では、クマの目撃情報が寄せられた際に、区民の皆さんへどのように情報が伝達されるのかを紹介するとともに、クマに遭遇しないために心掛けたい行動についてお伝えします。

問い合わせ 区民生活課生活環境係(☎25-5678)



令和7年11月 区内で撮影

### 秋葉区のクマ出没情報件数

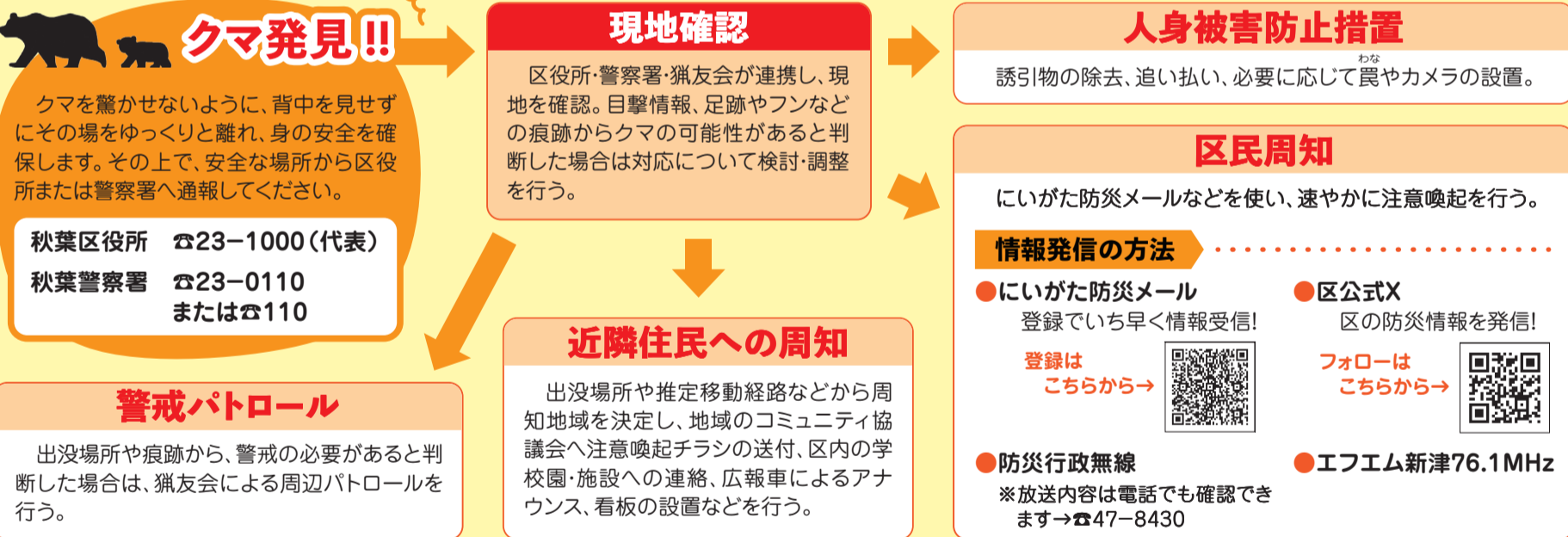


### 最新の出没情報を確認!



## クマの目撃情報が地域の皆さんに届くまで

秋葉区では、クマが目撃されたり痕跡が確認された場合、警察、消防、猟友会と連携し、状況に応じた対応を実施するとともに、区民の皆さんへ速やかな情報提供を行っています。



### クマ発見!!

クマを驚かせないように、背中を見せずにその場をゆっくりと離れ、身の安全を確保します。その上で、安全な場所から区役所または警察署へ通報してください。

秋葉区役所 ☎23-1000(代表)  
 秋葉警察署 ☎23-0110 または☎110

### 現地確認

区役所・警察署・猟友会が連携し、現地を確認。目撃情報、足跡やフンなどの痕跡からクマの可能性があると判断した場合は対応について検討・調整を行う。

### 人身被害防止措置

誘引物の除去、追い払い、必要に応じて罠やカメラの設置。

### 警戒パトロール

出没場所や痕跡から、警戒の必要があると判断した場合は、猟友会による周辺パトロールを行う。

### 近隣住民への周知

出没場所や推定移動経路などから周知地域を決定し、地域のコミュニティ協議会へ注意喚起チラシの送付、区内の学校園・施設への連絡、広報車によるアナウンス、看板の設置などを行う。

### 区民周知

にいがた防災メールなどを使い、速やかに注意喚起を行う。

#### 情報発信の方法

- にいがた防災メール  
登録でいち早く情報受信!  
登録はこちらから→
- 区公式X  
区の防災情報を発信!  
フォローはこちらから→
- 防災行政無線  
※放送内容は電話でも確認できます→☎47-8430
- エフエム新津76.1MHz

## クマと出会わないためにできること

- クマとの事故を防ぐには「出会わない」ことが最も大切です。出会わないためにできることを紹介します。
- 山間部周辺の住宅では**
    - ごみや果樹は適切に処分する  
クマの餌となる農作物や果樹などは放置せず、適切に処分しましょう。
    - 電気柵の設置が効果的  
一度農作物の味を覚えてしまうと繰り返しやってきます。畑や家庭菜園などに電気柵や物理柵を設置することで、クマを作物に近づけないようにしましょう。
    - 草刈りをする  
クマが身を隠せる背の高い草や茂みを作らないように、草刈りを行いましょう。
  - ハイキングなど野山へ行く時は**
    - 音を出す  
ラジオや鈴など音の出るものを携行し、クマに人の存在を知らせましょう。
    - 単独行動を避ける  
人とクマが互いの存在を気付きやすくなります。もしものときも助けを呼ぶなど、命を失うリスクを下げることができます。
    - 早朝や夕方に注意  
クマ(夜行性)の活動が活発になる早朝や夕方の入山は避けましょう。

### こちらもチェック!

新潟県公式アプリ

クマの出没情報を配信 / にいがたポリスをご活用ください

クマなどの野生動物の出没情報を配信中。出没場所を地図で詳しく確認できます。その他、県内の犯罪発生情報や防犯情報の配信、防犯ブザー機能や痴漢対策機能など、役立つ機能を搭載しています。

ダウンロードはこちらから↓

問い合わせ 秋葉警察署(☎23-0110)

# 健康・福祉ガイド

## 妊婦歯科健診 (要予約)

回 7月9日(木) 13時~14時  
 場 秋葉区役所6階  
 内 歯科健診、お口の個別相談  
 込 母子健康手帳の交付を受けた妊婦  
 持 母子健康手帳、妊婦歯科健診受診票  
 申 7月7日(火)までに市ホームページ(二次元コード)内予約サイトまたは健康福祉課健康増進係(☎25-5685)



## 7月のこどもの健康診査

対象者には、個別に案内を送付しています。日程・持ち物などは、案内でご確認ください。

- 股関節検診 ● 1歳誕生歯科健診
  - 1歳6カ月児健康診査
  - 3歳児健康診査
- ※3歳6カ月ごろの子が対象  
 場 健康福祉課健康増進係(☎25-5685)

## 育児相談 (要予約)

回 7月17日(金) 9時半~11時  
 ※ 歯科相談可能  
 場 秋葉区役所6階  
 申 新潟市オンライン申請システム(二次元コード)または健康福祉課地域保健福祉担当(☎25-5695)



# 新津育ちの森

開館日 毎週火~日曜 開館時間 9:00~17:00  
 対象 小学2年生までのお子さんと保護者、妊娠中の人  
 ☎21-4152

## 親子でレッツダンス!

親子で一緒に体を動かそう!  
 日時 6月27日(土) 10時半~10時50分

## ベビーマッサージ ※要申し込み

日時 7月14日(火) 10時半~11時半  
 対象 生後2~6カ月の赤ちゃんとその保護者  
 定員 先着8組 参加費 500円  
 持ち物 バスタオル、飲み物

## ママケア ※要申し込み

女性の整体師が毎日頑張るママの体を整えます。お子さんはスタッフが見守ります。  
 日時 7月3日(金)・28日(火) 9時50分~11時45分(1人15分)  
 対象・定員 就学前のお子さんがあるママ・先着5人 参加費 700円

## 親子の絆づくりプログラム・赤ちゃんがきた!(BP1プログラム) ※要申し込み

日時 8月27日、9月3日・10日・17日(木) 13時半~15時半 ※全4回  
 会場 新津健康センター3階 参加費 1,100円(テキスト代)  
 対象・定員 区内在住の2~5カ月の赤ちゃん(第1子)とそのママ・先着10組  
 申し込み 申込フォーム(二次元コード)または電話



# なるほど!そーだったんだ!秋葉区の天気

~気象予報士さんに聞くお天気の不思議~

秋葉区の夏は、全国1位の気温を記録することもあります。なぜこれほど暑くなるのでしょうか。秋葉区の天気について、気象予報士さんから教えてもらいます。ペットボトルを使って雲を作るおもしろ実験も!

日時 7月20日 月・祝 13時半~15時半(受付は13時15分から)

会場 新津地区公民館 3階 研修室 305

対象・定員 区内在住の小学3~6年生・20人(応募多数の場合は抽選) ※保護者1名見学可

講師 小川 亜希子さん(エフエム新津・気象予報士)  
 阿部 祐一さん、大原 栄亮さん(気象予報士会)  
 新潟薬科大学学生(実験補助ボランティア)

持ち物 筆記用具、飲み物

申し込み 7月8日(水)までに新潟市オンライン申請システム(二次元コード)または平日9時~17時に同館(☎22-9666)



## 秋葉区を食べよう!

# かんたん・おいしいクッキング!

秋葉区産のもち麦・米粉・はちみつを使ってフルーツ白玉とパンケーキを作ります。簡単おいしいおやつを作ってみませんか。

日時 8月5日 水 10時~12時(受付は9時45分から)

会場 新津地区勤労青少年ホーム 調理室

講師 食生活改善推進委員  
 対象・定員 区内の小学1~3年生・20人(応募多数の場合は抽選)

参加費 500円(材料費)

持ち物 エプロン、マスク、三角巾、手拭き、上履き、筆記用具、飲み物

申し込み 7月22日(水)までに新潟市オンライン申請システム(二次元コード)または平日9時~17時に新津地区公民館(☎22-9666)



## 令和8年度 アキハ移動式

# こどもの居場所づくり事業を開催します!

## 『アキハ移動式こどもの居場所づくり』とは

地域で子どもたちが安心・安全に過ごせる居場所づくりを推進するため、地域コミュニティ協議会と協力し、既存の公共施設や小学校などを活用して、子どもたちにさまざまな遊びや学びを提供する事業です。今年度は、区内5地域に拡大して開催します。気軽に遊びに来てください。

## 7月のアキハ移動式こどもの居場所づくり

開催地区(小学校区)	開催日	会場
金津	3日(金)	金津小学校 大集会室
小須戸	8日(水)	小須戸まちづくりセンター2階 和室1・2、研修室1・2
矢代田	10日(金)	小須戸地区ふれあい会館 多目的ホール、研修室1・2
荻川・結	17日(金)	荻川コミュニティセンター1階 和室、機能訓練室
小合・小合東	22日(水)	小合地区コミュニティセンター 集会室、和室

時間 14時半~17時 ※下校時間により開始時間が異なる場合があります

対象 乳幼児~18歳

申し込み 受付票に必要事項を記入し当日持参  
 受付票は市ホームページからダウンロード  
 ※参加には保護者の同意が必要です



※時間や申し込み方法、持ち物など詳細は市ホームページ(二次元コード)をご確認ください

問い合わせ 健康福祉課児童福祉担当(☎25-5683)

ボール、けん玉、ボードゲームなどさまざまな遊具を用意してお待ちしています!

## 6月18日 木 からプール利用再開

### 新津B&G海洋センター

## 教室のご案内

教室名	開催日時	対象・定員	参加費
NBG 春の体力測定会	6/30(火) 14時~15時	60歳以上で軽運動が可能な人・10人 ※同センターの教室に初めて参加する人は74歳まで	無料
たのしいクロール導入教室	7/1(水)・2(木)・7(火)~9(木)	① 水に顔をつけて10数えられる小学1~4年生・各先着6人	3,000円(全5回)
たのしいクロール完泳教室	7/14(火)~16(木)・22(水)・23(木)・28(火)~30(木)・8/4(火)~6(木)・12(水)	② 17時~17時50分 18時10分~19時 水に全身潜って10数えられる小学3~中学1年生・各先着6人	7,200円(全12回)
たのしい平泳ぎ導入教室	8/18(火)~20(木)・25(火)~27(木)	クロールで25m泳げる小学3~中学1年生・各先着6人	3,600円(全6回)

申し込み 6月22日(月) 13時から同センター(☎23-4800)

※水泳教室は、複数受講で参加費の割引があります  
 持ち物や受講割引など詳細はホームページ(二次元コード)をご確認ください



## 秋葉区 総合体育館 わくわく健康フェスタ ~うごいてかわらって! 元気DAY~

日時 7月12日 日 10時~16時

会場 秋葉区総合体育館 多目的ルーム

教室名	時間	対象	定員	参加費
親子遊び&リトミック体験	10時~10時45分	年少~年長児とその保護者	15組	無料
うごいてスッキリ♪らくらく体操	11時~11時45分	高校生以上	30人	450円
楽しいバランスボール	12時~12時45分		20人	450円
リフレッシュストレッチ	13時~13時45分		30人	450円
ポッチャ無料体験	14時半~15時半	どなたでも	20人	無料

持ち物 動きやすい服装、上履き、飲み物、タオル

申し込み 6月28日(日) 10時から同館窓口または電話(☎25-2400)

広告スペース

電話番号(☎)は市外局番0250を省略しています

◆秋葉区の魅力を発信しています!



5月から 警報・注意報が新しくなりました

5月29日から、気象台が発表する防災気象情報が新しくなりました。市では、警報・注意報や河川の水位などを基に避難情報を発令します。市が発令する避難情報ごとにとるべき行動を紹介します。

Table with 5 columns: 河川氾濫, 大雨, 土砂災害, 高潮. Rows show警戒レベル 5相当 to 1, and 早期注意情報.

Table with 2 columns: 避難情報, とるべき行動. Rows include 緊急安全確保, 避難指示, 高齢者等避難, 避難行動を確認, 災害への心の準備.

避難とは「難」を「避ける」こと
避難所に行くことだけが避難ではありません。避難とは、安全を確保することです。避難情報が発令された場合にとるべき行動には、大きく3つあります。
◆屋内で安全を確保…
①その場所が危険区域に入っていない(ハザードマップで確認)
②浸水深より高い位置に居室がある
③水・食料・ライフラインなどの備えが十分である
①～③の条件を全て満たした場合に避難が可能
◆安全な場所にある親戚・知人宅やホテル・旅館へ避難
◆指定避難所へ避難

自転車を利用の際は、ヘルメットを着用しましょう。ドライバーは、安全運転で歩行者保護に努めましょう。

お知らせ

第3回 秋葉区自治協議会
回6月26日(金)13時半から
場小須戸まちづくりセンター ホール1・2
傍聴人数 先着10人 ※申し込み不要
※保育:生後6カ月～就学前児・先着3人、6月23日(火)までに要申し込み
回地域総務課企画グループ (☎25-5672)

新津文芸協会 講演会
新津が生んだ予防医学の先駆者について語ります。
回6月28日(日)14時～15時
場新津地域学園3階 研修室305
回江戸時代 死の感染症に挑んだ男 新津の「恙虫医」清水賢林
講師 萬歳 淳一さん(下越病院婦人科医師)
回新津文芸協会事務局(新津地区公民館内 ☎22-9666)

秋葉区地域福祉計画・地域福祉活動計画推進委員会
回7月6日(月)10時～12時
場秋葉区役所6階 603会議室
傍聴人数 先着5人 ※申し込み不要
回健康福祉課地域福祉担当 (☎25-5665)

早出川ダム見学会 参加者募集
回7月25日(土)13時～16時
回40人(応募多数の場合は抽選)
回7月1日(水)～14日(火)に早出川ダムホームページ(二次元コード)から詳細を確認の上申し込み
回新潟地域振興局新津地域整備部ダム管理課 (☎55-6304)

弥生の丘展示館 7月の体験メニュー&イベント

体験メニュー
回 陶土鈴・土笛・古代のプレスレット作り 10時～11時10分、13時～15時
回 小学生以上(小学生は保護者同伴)
回 各200円
イベント ※要申し込み
①熱いぜ!貝の腕輪づくり
回7月11日(土)10時～12時
回 石や鹿角を使って貝を割り、磨いて腕輪を作製
回6月28日(日)までに新潟市オンライン申請システム(二次元コード)から
②情熱のカラムシコースター
回7月25日(土)9時半～12時
回 畑で収穫したカラムシという植物を使ったコースター作り
回7月11日(土)までに新潟市オンライン申請システム(二次元コード)から
■イベント共通事項
回 小学生以上(小学生は保護者同伴)・10人(応募多数の場合は抽選)
回 同館(☎21-4133)

敬老祝会経費の一部を助成

75歳以上の人を地域でお祝いする際に、経費の一部を助成します。
対象団体 自治会・町内会、コミュニティ協議会
助成対象 9月1日(火)～10月31日(土)に実施される敬老祝会
助成額(1団体)
自治会・町内会 ……最大3万円
コミュニティ協議会 ……最大20万円
回7月1日(水)～31日(金)に所定の申請書(秋葉区役所1階 12番窓口・市ホームページ)を健康福祉課へ持参
回同課(☎25-5665)

令和8年度 秋葉区 里山・交流・移住プロジェクト

トレイルランナーズカップ 新潟2026

石油の里公園や菩提寺山を会場に、3歳から参加可能なトレイルランニングを開催します。自然の中で体を動かす特別な体験。木漏れ日の隙間から垣間見える空の景色を心に刻もう!
日にち 7月26日(日)
会場 石油の里 古代館～菩提寺山
レース種別 ※中学生以上ダブルエントリー可
・ロング 13km(累積標高600m)
・ショート 3km(累積標高150m)
申し込み 7月10日(金)までにホームページ(二次元コード)内申込フォームから
※時間、対象者、参加費、持ち物など詳細はホームページ(二次元コード)をご確認ください

区民への情報掲示板

山びこコーナー
ママさんプラス☆ひかりおんがく隊
第15回ファミリーコンサート
0歳から入場可。家族みんなで楽しめるコンサートです。
回7月12日(日)10時15分～11時
場江南区文化会館 音楽演劇ホール
回 アラジンメドレー、風になりたい など
回 先着390人
回 同団体
(☎ koshihikari\_mama@yahoo.co.jp)
◇山びこコーナーへの掲載依頼は、地域総務課(区役所3階、☎25-5673、FAX 22-0228)

松雲書道会 第46回墨雲展

条幅、小品、ペン字、絵てがみの作品や、小・中学生、高校生の作品を展示します。
回7月2日(木)～5日(日)10時～17時(5日は15時まで)
場新津美術館 市民ギャラリー
回同会の菅井さん(☎24-8074)
たなばたコンサート～JAZZのしらべ～
回7月7日(火)13時半～15時半(13時開場)
場秋葉区文化会館 練習室1
回先着60人
回新古タオル(福祉施設などに寄贈)
回電話またはファクス、メールで(公社)新津法人会(☎23-3488、FAX 25-7322、☎ niitsuhoujinkai@niigata.email.ne.jp)
7月19日号の原稿締め切り… 6月24日(水)
8月2日号の原稿締め切り… 7月7日(火)

よみかかせのご案内 (特に記載がないものは幼児・小学生対象)

■新津図書館
6/23(火)・30(火) 10時半から(乳幼児対象)
6/23(火)・30(火) 15時半から
6/27(土)、7/4(土) 14時から
■荻川地区図書室 ～7/4は七夕集会～
6/27(土)、7/4(土) 10時半から

FM76.1MHz RADIO CHATに、秋葉区地域おこし協力隊のShinkyさんが出演!

◆新潟の社長ラジオ”自分流”◆
6月21日(日)10時から放送!これまでの人生、Art、教育、秋葉区の魅力について語り倒します!再放送は23日(火)12時から。聴いて一緒に秋葉区を活性化!

各種無料相談

■心配ごと相談 ※予約不要
回6/22(月)・26(金)・29(月)、7/3(金) 10時～15時
場回秋葉区社会福祉協議会(新津地域交流センター2階、☎24-8376)
■行政相談(新津会場) ※予約不要
行政手続き(年金、福祉、相続など)の相談や意見をお受けします。
回6/23(火)13時半～15時半
場回秋葉区役所2階 202会議室
回区民生活課(☎25-5674)
■法律相談(弁護士相談) ※要予約
回毎月第2・4金曜 13時15分～16時15分
場回区民生活課(☎25-5674)

「秋葉の里 白雪もち麦」実り見学・刈り取り体験会を開催!

5月28日、新津カトリック幼稚園の園児と親和福祉会の皆さんが、区内の畑で収穫を間近に控えたもち麦が黄金色に色づく様子を見学し、刈り取りを体験しました。園児たちは、「黄色くてきれい!」「触るとチクチクしててくすぐたい」と目を輝かせていました。刈り取ったもち麦の一部は、親和福祉会の皆さんの手によって、精麦・パッケージ化され、うららこすどやコトイロキッチンなどの店頭に並びます。また今後は、もち麦入りのピザ作りや種まき体験も予定しており、秋葉区産農産物への親しみをさらに深めていきます。

広告スペース