

# 角田山・多宝山保全活用基本計画

## 資料編

資料1: 法的位置付け	資-1
資料 2: 自然	資-12
資料 3: 角田山・多宝山の利活用の歴史	資-31
資料 4: 現在の登山利用状況(角田山)	資-37
資料 5: 角田山・多宝山の周辺資源	資-41



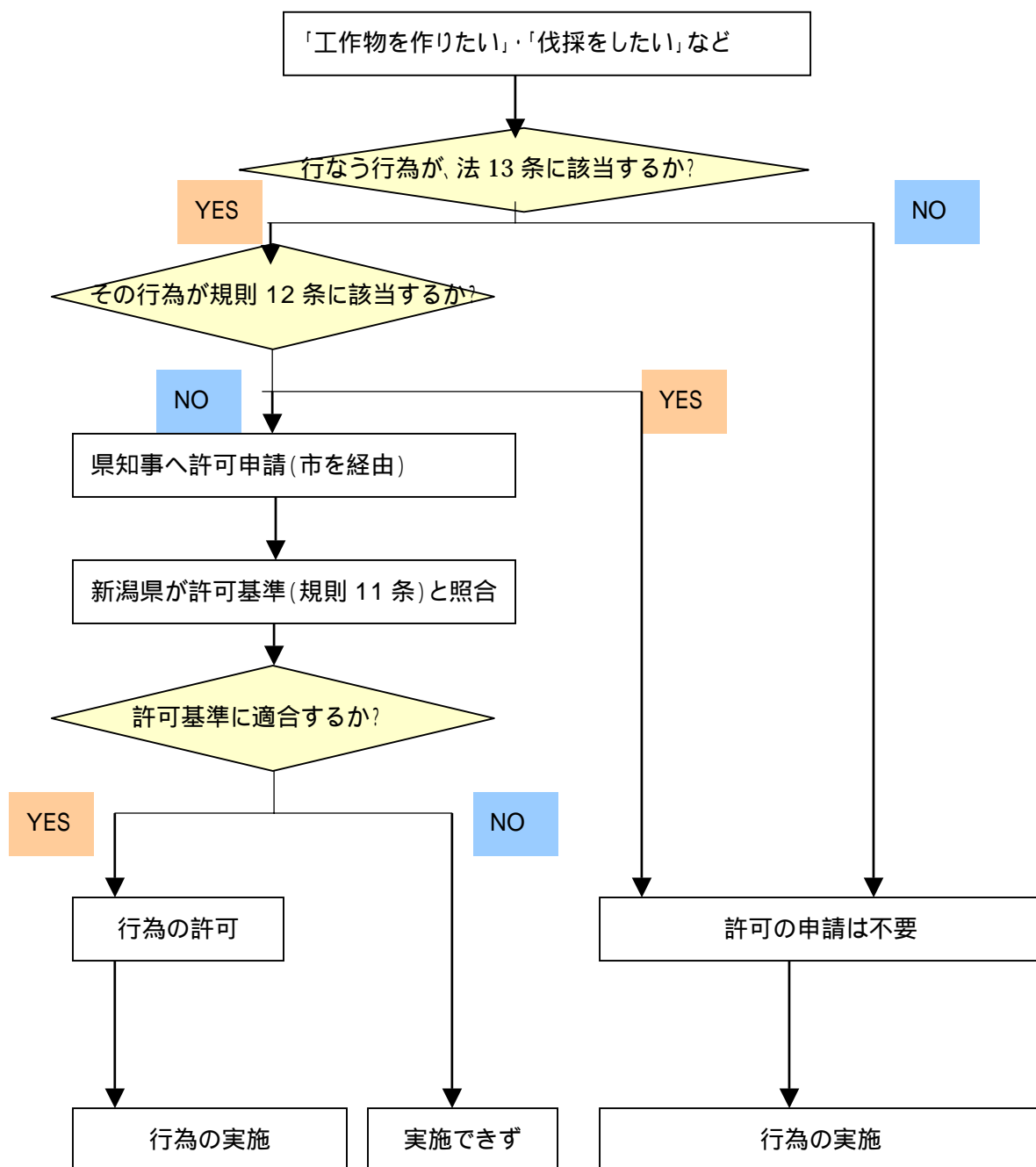
資料 1 : 法的位置付け

国定公園の地域区分

) 本計画の対象地に該当する地域を黄色に塗っています。

区 分	地区・地域の性格	行為の制限
特別地域	特別保護地区 特別地域内で特に優れた自然景観、原始状態を保持している地域で、特に嚴重に景観の維持を図る必要がある地区	原則不許可
	第1種特別地域 特別保護地区に準ずる景観を有し、特別地域のうちでは風致を維持する必要性が最も高い地域であって、現在の景観を極力保護することが必要な地域	原則不許可
	第2種特別地域 第1種特別地域及び第3種特別地域以外の地域であって、特に農林漁業活動については努めて調整を図ることが必要な地域	風致景観上の支障がないもの限り、一定の基準の範囲内で許可
	第3種特別地域 特別地域のうちで風致を維持する必要性が比較的低い地域であって、特に通常の農林漁業活動については原則として風致の維持に影響を及ぼす恐れが少ない地域	
普通地域	特別地域に含まれない地域で、風景の保護を図る必要がある地域	届出に係る行為が風景の保護に重要な支障がある場合には行為の禁止

国定公園特別地域内における行為の許可の手順



地域別の許可または届け出が必要となる行為（自然公園法 13 条、14 条、26 条）

（ ○：許可が必要な行為、 △：届出が必要な行為）

行為の内容 / 行為の場所		国立公園・国定公園		
		特別保護 地区	特別地域	普通地域
1	工作物の新築・改築・増築			一定水準を 超す工作物
2	木竹の伐採			
3	鉱物の掘採、土砂の採取			
4	河川湖沼等の水位又は水量に増減を及ぼさせる行為			特別地域内の 河川湖沼等
5	指定池沼への汚水の排水			
6	広告物等の掲出、設置、表示			
7	屋外における物の集積、貯蔵		環境大臣の 指定物	
8	水面の埋立て、干拓			
9	土地の形状変更			
10	指定植物の採取・損傷		環境大臣の指定 植物の採取・損傷	
11	動物の捕獲・殺傷、卵の採取・損傷		環境大臣の 指定動物	
12	屋根壁面、工作物の色彩の変更			
13	指定区域への立入り			
14	道路、広場等以外の指定地域内の車馬、動力船の使用又は航空機の着陸	道路・広場以外	環境大臣の 指定区域内	
15	木竹の損傷			
16	木竹の植栽		環境大臣の 指定区域内	
17	家畜の放牧		係留放牧以外	
18	火入れ、たき火			
19	木竹以外の植物を植栽し又は植物の種子をまくこと			
20	動物を放つこと(家畜の放牧を除く)			

（注）普通地域での届出が必要な行為には、30 日間の着手制限があります。

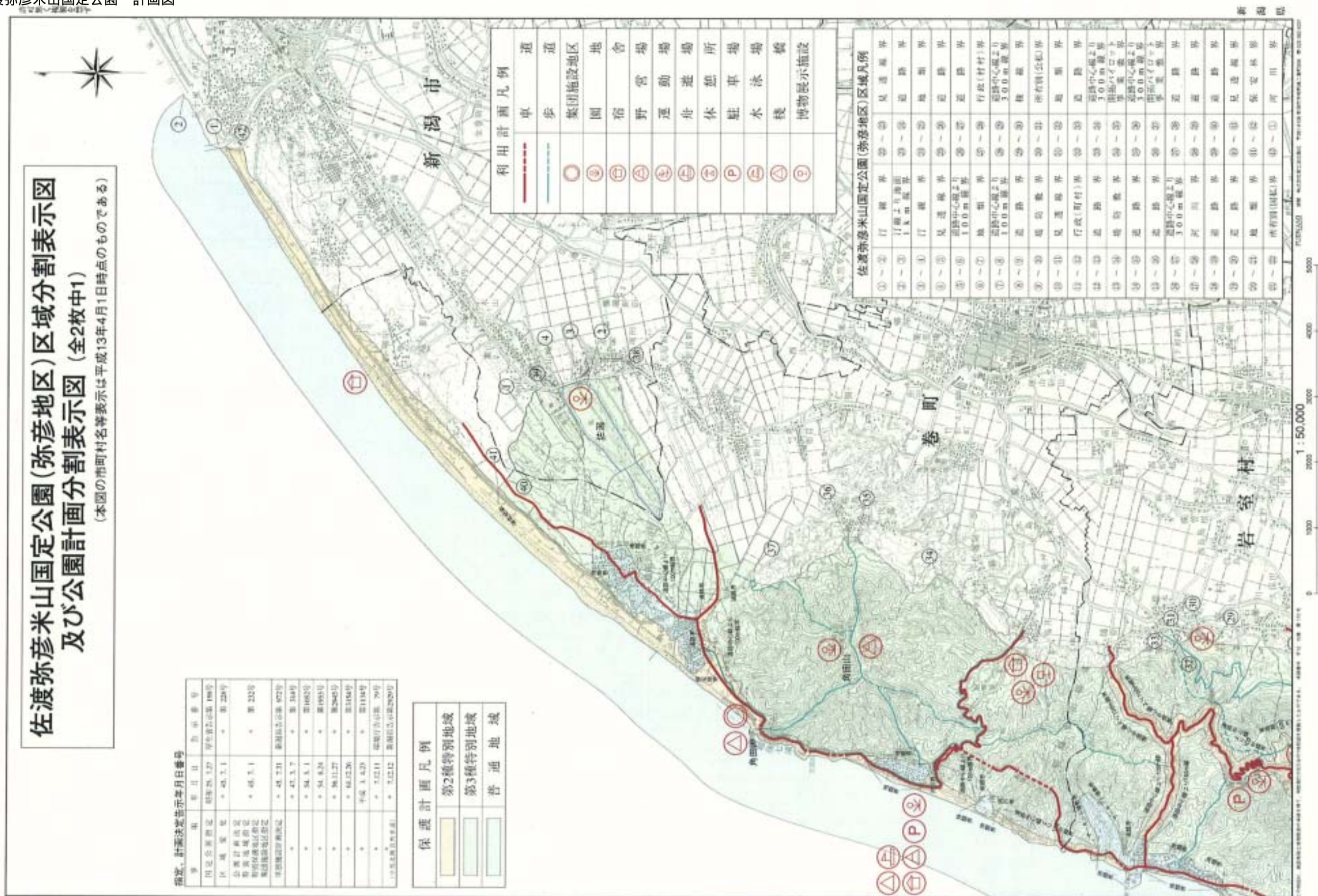
## 佐渡弥彦米山国定公園 公園計画（保護の方針、利用の方針）

### 2 保護の方針

- ア 本公園の最大の特徴である海食海岸景観の保護に重点をおく。このため、天然記念物に指定されている平根崎を特別保護地区に指定するほか、二つ亀島、大野亀島、押出崎、関岬、鹿の浦、突間湾、小木海岸等の海岸部を第一種特別地域として厳正な保護をはかる。
- イ 金北山、ドンデン山、妙見山等の大佐渡山地の稜線部は、ハクサンリヤクナゲの自生地等を保護する。ため第二種特別地域として景観の保護育成をはかる。
- ウ 歴史的な興味対象に富み、また、展望地点でもある弥彦山、国上山等の地域は、第二種特別地域として景観の保護育成をはかる。
- エ その他主要ルート沿線の海岸部、山麓部を第二種特別地域として沿線の風致維持につとめる。

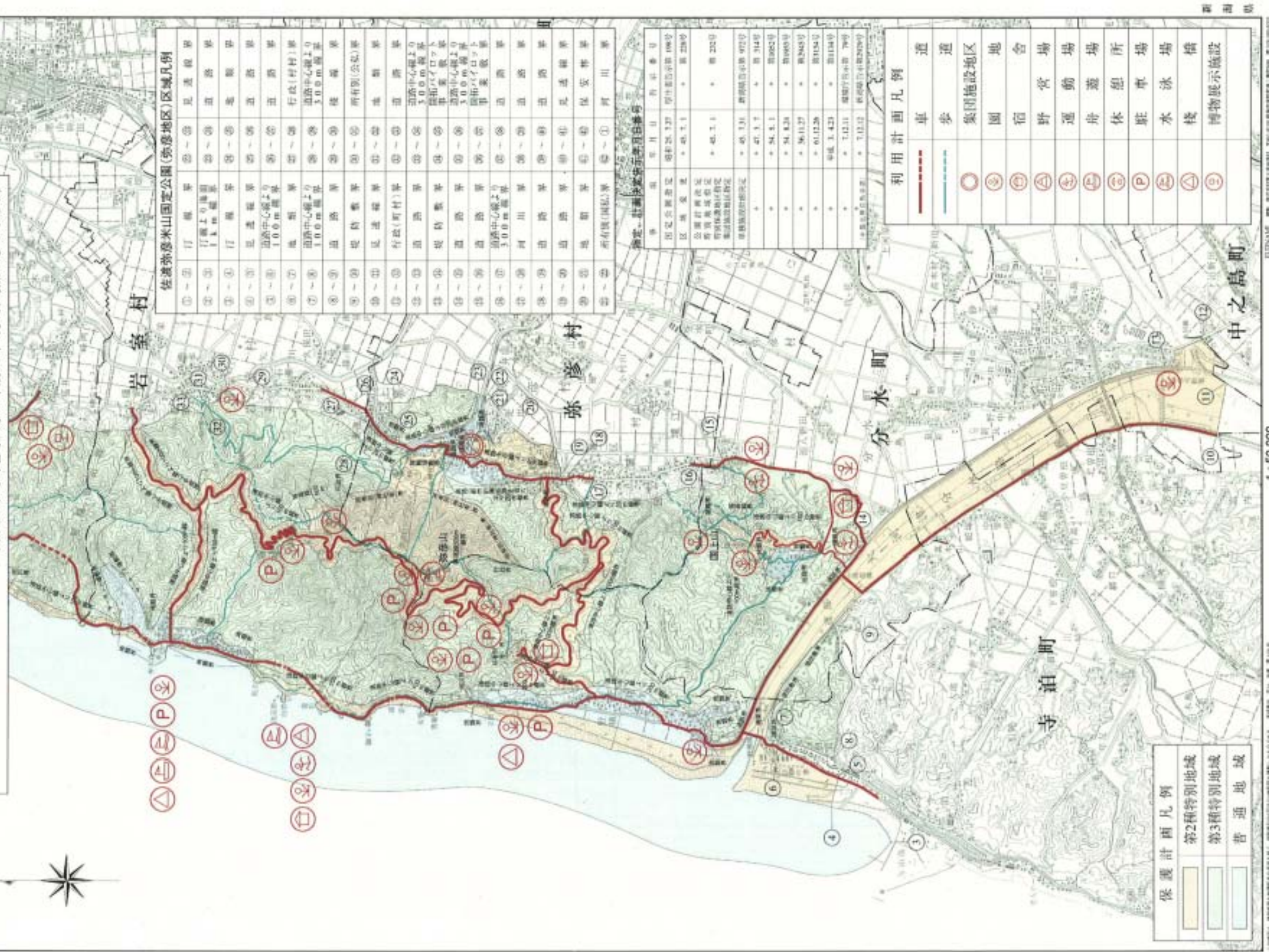
### 3 利用の方針

- ア 佐渡地区は外海府、突間湾、小木海岸等の海岸地域を探勝する車道及び大佐渡山地、稜線部を探勝する車道を主要幹線ルートとして、沿線における園地、駐車場、展望施設、自然研究路の整備につとめる。また、山麓部の車道と分離して、リヤクナゲを觀賞し、展望を楽しむ登山道を整備する。
- イ 弥彦地区は、筒田岬、関岬、寺泊を連絡し、海岸地域を探勝する車道及び弥彦山地稜線部を探勝する車道を主要幹線ルートとする。また、特に歴史的興味対象や海岸風景、展望地点を探勝する歩道の整備につとめる。さらに、新潟市を中心とする近郊都市農村からの日帰りレクリエーション用施設（海水浴場、ピクニック園地等）の整備に重点をおく。



# 佐渡弥彦米山国定公園(弥彦地区)区域分割表示図 及び公園計画分割表示図 (全2枚中2)

(本図の市町村名等表示は平成13年4月1日時点のものである)



佐渡弥彦米山国定公園(弥彦地区)区域凡例

①-②	行線界	②-③	見通線界
③-④	行線より狭小 1.5m幅界	④-⑤	道路界
⑤-⑥	行線界	⑥-⑦	走線界
⑦-⑧	見通線界	⑧-⑨	道路界
⑨-⑩	道路中心線より 1.00m幅界	⑩-⑪	行政(町村)界
⑪-⑫	道路中心線より 1.00m幅界	⑫-⑬	道路中心線より 3.00m幅界
⑬-⑭	道路中心線より 3.00m幅界	⑭-⑮	所有(国私)界
⑮-⑯	堤防敷界	⑯-⑰	所有(国私)界
⑰-⑱	見通線界	⑱-⑲	堤防敷界
⑲-⑳	行政(町村)界	⑲-㉑	道路界
㉑-㉒	道路中心線より 3.00m幅界	㉑-㉓	道路中心線より 3.00m幅界
㉒-㉔	堤防敷界	㉒-㉕	堤防敷界
㉓-㉖	道路界	㉓-㉗	道路中心線より 3.00m幅界
㉔-㉘	道路界	㉔-㉙	道路中心線より 3.00m幅界
㉕-㉚	道路中心線より 3.00m幅界	㉕-㉛	河川界
㉖-㉜	河川界	㉖-㉝	道路界
㉗-㉞	道路界	㉗-㉟	道路界
㉘-㉠	道路界	㉘-㉡	見通線界
㉙-㉢	見通線界	㉙-㉣	保安物界
㉚-㉤	所有(国私)界	㉚-㉥	河川界
㉛-㉦	所有(国私)界	㉛-㉦	河川界

指定、計画決定年月日番号

番号	年月日	内容
1	昭和25.12.27	指定(国定公園)198号
2	昭和45.7.1	指定(国定公園)238号
3	昭和45.7.1	指定(国定公園)239号
4	昭和45.7.1	指定(国定公園)472号
5	昭和47.1.1	指定(国定公園)314号
6	昭和48.5.1	指定(国定公園)382号
7	昭和48.8.28	指定(国定公園)400号
8	昭和48.11.27	指定(国定公園)402号
9	昭和61.12.28	指定(国定公園)415号
10	昭和61.12.28	指定(国定公園)416号
11	昭和61.12.28	指定(国定公園)417号
12	昭和61.12.28	指定(国定公園)418号
13	昭和61.12.28	指定(国定公園)419号
14	昭和61.12.28	指定(国定公園)420号
15	昭和61.12.28	指定(国定公園)421号
16	昭和61.12.28	指定(国定公園)422号
17	昭和61.12.28	指定(国定公園)423号
18	昭和61.12.28	指定(国定公園)424号
19	昭和61.12.28	指定(国定公園)425号
20	昭和61.12.28	指定(国定公園)426号
21	昭和61.12.28	指定(国定公園)427号
22	昭和61.12.28	指定(国定公園)428号
23	昭和61.12.28	指定(国定公園)429号
24	昭和61.12.28	指定(国定公園)430号
25	昭和61.12.28	指定(国定公園)431号
26	昭和61.12.28	指定(国定公園)432号
27	昭和61.12.28	指定(国定公園)433号
28	昭和61.12.28	指定(国定公園)434号
29	昭和61.12.28	指定(国定公園)435号
30	昭和61.12.28	指定(国定公園)436号

利用計画凡例

—	車道
- - -	歩道
○	集団施設地区
○	園地
○	宿舎
△	野営場
△	運動場
△	舟遊場
△	休憩所
△	駐車場
△	水泳場
△	棧橋
○	博物館施設

保護計画凡例

■	第2種特別地域
■	第3種特別地域
■	普通地域



## 鳥獣保護区について

角田山・多宝山は、県指定の鳥獣保護区に含まれており、鳥獣の保護及び狩猟の適正化に関する法律により、規制が設けられている。

### 【弥彦鳥獣保護区】

区分：森林鳥獣生息地

面積：2,911.0 ha

存続期間：平成 14 年 11 月 1 日～平成 24 年 10 月 31 日

### 【新潟角田鳥獣保護区】

区分：身近な鳥獣生息地

面積：4,818.0 ha

存続期間：平成 13 年 11 月 1 日～平成 23 年 10 月 31 日

### 【鳥獣の保護及び狩猟の適正化に関する法律（抜粋）】

（目的）

**第一条** この法律は、鳥獣の保護を図るための事業を実施するとともに、鳥獣による生活環境、農林水産業又は生態系に係る被害を防止し、併せて猟具の使用に係る危険を予防することにより、鳥獣の保護及び狩猟の適正化を図り、もって生物の多様性の確保、生活環境の保全及び農林水産業の健全な発展に寄与することを通じて、自然環境の恵沢を享受できる国民生活の確保及び地域社会の健全な発展に資することを目的とする。

## 第三節 鳥獣保護区

（鳥獣保護区）

**第二十八条** 環境大臣又は都道府県知事は、鳥獣の保護を図るため特に必要があると認めるときは、鳥獣の種類その他鳥獣の生息の状況を勘案してそれぞれ次に掲げる区域を鳥獣保護区として指定することができる。

- 一 環境大臣にあつては、国際的又は全国的な鳥獣の保護の見地からその鳥獣の保護のため重要と認める区域
  - 二 都道府県知事にあつては、地域の鳥獣の保護の見地からその鳥獣の保護のため重要と認める当該都道府県内の区域であつて前号の区域以外の区域
- 2 前項の規定による指定又はその変更は、鳥獣保護区の名称、区域、存続期間及び当該鳥獣保護区の保護に関する指針を定めてするものとする。
  - 3 環境大臣又は都道府県知事は、第一項の規定による指定をし、又はその変更をしようとするとき（変更にあつては、鳥獣保護区の区域を拡張するときに限る。次項から第六項までにおいて同じ。）は、あらかじめ、関係地方公共団体の意見を聴かなければならない。
  - 4 環境大臣又は都道府県知事は、第一項の規定による指定をし、又はその変更をしようとするときは、あらかじめ、環境省令で定めるところにより、その旨を公告し、公告した日から起算して十四日を経過する日までの間、当

該鳥獣保護区の名称、区域、存続期間及び当該鳥獣保護区の保護に関する指針の案（次項及び第六項において「指針案」という。）を公衆の縦覧に供しなければならない。

- 5 前項の規定による公告があったときは、第一項の規定による指定をし、又はその変更をしようとする区域の住民及び利害関係人は、前項に規定する期間が経過する日までの間に、環境大臣又は都道府県知事に指針案についての意見書を提出することができる。
- 6 環境大臣又は都道府県知事は、指針案について異議がある旨の前項の意見書の提出があったとき、その他鳥獣保護区の指定又は変更に関し広く意見を聴く必要があると認めるときは、公聴会を開催するものとする。
- 7 鳥獣保護区の存続期間は、二十年を超えることができない。ただし、二十年以内の期間を定めてこれを更新することができる。
- 8 環境大臣又は都道府県知事は、鳥獣の生息の状況の変化その他の事情の変化により第一項の規定による指定の必要がなくなつたと認めるとき、又はその指定を継続することが適当でないとき、その指定を解除しなければならない。
- 9 第二項並びに第十五条第二項、第三項及び第十三項の規定は第七項ただし書の規定による更新について、第三条第三項の規定は第一項の規定により環境大臣が行う指定及びその変更（鳥獣保護区の区域を拡張するものに限る。）について、第四条第三項及び第十二条第四項の規定は第一項の規定により都道府県知事が行う指定及びその変更（第四条第三項の場合にあっては、鳥獣保護区の区域を拡張するものに限る。）について、第十五条第二項、第三項及び第十三項の規定は第一項の規定による指定及びその変更について準用する。この場合において、同条第二項中「その旨並びにその名称、区域及び存続期間」とあるのは「その旨並びに鳥獣保護区の名称、区域、存続期間及び当該鳥獣保護区の保護に関する指針」と、同条第三項中「前項の規定による公示」とあるのは「第二十八条第九項において読み替えて準用する前項の規定による公示」と読み替えるものとする。
- 10 第十二条第四項の規定は第八項の規定により都道府県知事が行う鳥獣保護区の指定の解除について、第十五条第二項及び第三項の規定は第八項の規定による指定の解除について準用する。この場合において、同条第二項中「その旨並びにその名称、区域及び存続期間」とあるのは「その旨及び解除に係る区域」と、同条第三項中「前項の規定による公示」とあるのは「第二十八条第十項において読み替えて準用する前項の規定による公示」と読み替えるものとする。
- 11 鳥獣保護区の区域内の土地又は木竹に関し、所有権その他の権利を有する者は、正当な理由がない限り、環境大臣又は都道府県知事が当該土地又は木竹に鳥獣の生息及び繁殖に必要な営巣、給水、給餌等の施設を設けることを拒んではならない。

（鳥獣保護区における保全事業）

**第二十八条の二** 国又は都道府県は、鳥獣保護区における鳥獣の生息の状況に照らして必要があると認めるときは、国にあっては前条第一項の規定により環境大臣が指定する鳥獣保護区（以下「国指定鳥獣保護区」という。）において、都道府県にあっては同項の規定により都道府県知事が指定する鳥獣保護区（以下「都道府県指定鳥獣保護区」という。）において、保全事業（鳥獣の生息地の保護及び整備を図るための鳥獣の繁殖施設の設置その他の

事業であって環境省令で定めるものをいう。以下同じ。)を行うものとする。

- 2 環境大臣以外の国の機関は、国指定鳥獣保護区における保全事業を行うおとすときは、環境大臣に協議しなければならない。
- 3 地方公共団体は、環境大臣に協議し、その同意を得て、国指定鳥獣保護区における保全事業の一部を行うことができる。
- 4 都道府県以外の地方公共団体は、都道府県知事に協議し、その同意を得て、都道府県指定鳥獣保護区における保全事業の一部を行うことができる。
- 5 都道府県が第一項の規定による保全事業を行い、又は都道府県知事が前項の規定により保全事業について同意をしようとする場合において、次に掲げるときは、都道府県又は都道府県知事は、環境大臣に協議し、その同意を得なければならない。
  - 一 当該保全事業として希少鳥獣の捕獲等又は希少鳥獣のうちの鳥類の卵の採取等をするとき。
  - 二 当該保全事業として第九条第一項第三号に規定する環境省令で定める網又はわなを使用して鳥獣の捕獲等をするとき。
- 6 第一項、第三項及び第四項の規定により保全事業として実施する行為については、第八条、第十六条第一項及び第二項並びに次条第七項の規定は、適用しない。

## 「新潟市森林整備計画」における森林整備の基本方針

### (1) 森林整備の基本的な考え方

森林の整備に当たっては、森林の有する機能を将来にわたり継続して高度に発揮させるため、森林の現状と課題及び森林所有者をはじめとする地域住民の森林整備に関する意向を踏まえ、最も重視すべき機能に応じて公益的施業別森林に区分し、この区分に応じた適切な森林施業の実施により、健全で活力ある森林の整備を推進することとします。

### (2) 森林整備の推進方向

- ア 地域森林計画で定める森林の整備に関する基本的な事項を踏まえ、それぞれの森林の持つ機能が重複していることに配慮しつつ、森林を「水土保持林」、「森林と人との共生林」、「資源の循環利用林」に区分することとします。
- イ 以下の事項を重点として適切な森林整備を推進することとします。
  - (ア) 急傾斜地等で土砂の流出や山腹崩壊を防止するための箇所については「水土保持林」として長伐期施業や育成複層林施業で積極的に推進することとします。
  - (イ) 自然環境の保全や景観の維持、環境教育や健康づくりの場等のための箇所については「森林と人との共生林」として景観の維持向上、森林とのふれあいの場等、野生生物の生息・育成に配慮し森林の整備に推進することと

します。

- (ウ) 資源の素材である木材を安定的かつ効率的に供給するための箇所については「資源の循環利用林」として成熟しつつあるスギ人工資源を有効に活用するため、林道及び作業路網の整備と間伐を主体として、計画的かつ効率的な伐採を推進することとします。

### 新潟市森林整備計画における、施業の方向性

区分	重視する機能	森林の区域	面積(ha)	推進すべき施業の方向
水土保全林	水源かん養機能	秋葉区		樹根及び表土の保全に留意し、木材のおう盛な成長や下層植生の発達を確保するため、適切な保育・間伐等を促進するとともに、森林施業の推進に当たっては、高齢級の森林への誘導や伐採にともなう裸地面積の縮小、分散を基本とする。
	山地災害防止機能	(旧新津市)	752	
		(旧小須戸町)	198	
		西蒲区(旧巻町)	43	
		(旧岩室村)	610	
森林と人との共生林		秋葉区		森林の構成を維持し、樹種の多様性を増進することを基本とし、それぞれの森林が求められる機能やあり方に応じ、保護及び適切な利用の組み合わせに留意する。
		(旧新津市)	88	
	生活環境保全機能	(旧小須戸町)	4	
	保健文化機能	西蒲区(旧巻町)	814	
		(旧岩室村)	767	
		北区(旧豊栄市)	27	
		旧新潟市	554	
資源の循環利用林		秋葉区		森林の健全性を確保し、木材需要に応じた樹種、経級の林木を生育させるための適切な造林、保育及び間伐の実施を推進することとする。この場合、施業の集団化や機械化を通じた効率的な整備を推進することを基本とする。
		(旧新津市)	335	
	木材等生産機能	(旧小須戸町)	97	
		西蒲区(旧巻町)	1,074	
		(旧岩室村)	105	
計			5,468	

## 屋外広告物の規制について

対象地である、角田山・多宝山は、「新潟市屋外広告物条例」において、屋外広告物（看板など）の設置が禁止されている地域です。

### 新潟市屋外広告物条例 第7条

第7条 次の各号に掲げる地域又は場所で市長が指定する地域又は場所には、広告物等を表示し、又は設置してはならない。

- (1) 都市計画法(昭和43年法律第100号)第2章の規定により定められた第一種低層住居専用地域、第二種低層住居専用地域及び風致地区
- (2) 文化財保護法(昭和25年法律第214号)第27条又は第78条第1項の規定により指定された建造物及び敷地並びにその周囲若しくは同法第109条第1項又は第110条第1項の規定により指定され、又は仮指定された地域
- (3) 新潟県文化財保護条例(昭和48年新潟県条例第33号)第5条第1項又は第26条第1項の規定により指定された建造物及びその敷地並びにその周囲若しくは同条例第31条第1項の規定により指定された地域
- (4) 新潟市文化財保護条例(昭和47年新潟市条例第4号)第3条第1項の規定により指定された建造物及びその敷地並びにその周囲
- (5) 道路、鉄道等及びそれらに接続する地域
- (6) 新潟市樹木の保存及び緑化の推進に関する条例(昭和50年新潟市条例第3号)第7条第1項の規定により指定された保存樹木のある区域及びその周囲
- (7) 都市公園法(昭和31年法律第79号)第2条第1項に規定する都市公園及びその周囲
- (8) 自然公園法(昭和32年法律第161号)第5条の規定により指定された国立公園及び国定公園の区域
- (9) 河川、湖沼、海浜及びそれらの周囲
- (10) 駅前広場及びその周囲
- (11) 墓地及びその周囲

資料 2 : 自然  
貴重な植物

科	種	選定理由	文献
ヒルムシロ	ツツイトモ	絶滅危惧 類	新潟県レッドデータブック
		絶滅危惧 類	環境省レッドデータブック
		重要度 A	新潟県植物分布図集
ユキノシタ	マルバノサワトウガラシ	絶滅危惧 類	新潟県レッドデータブック
		絶滅危惧 B 類	環境省レッドデータブック
ラン	イイヌマムカゴ	絶滅危惧 類	新潟県レッドデータブック
		絶滅危惧 B 類	環境省レッドデータブック
		重要度 A	新潟県植物分布図集
ガガイモ	スズサイコ	絶滅危惧 類	新潟県レッドデータブック
		絶滅危惧 類	環境省レッドデータブック
キク	イワヨモギ	絶滅危惧 類	新潟県レッドデータブック
		絶滅危惧 類	環境省レッドデータブック
	オオニガナ	絶滅危惧 類	新潟県レッドデータブック
		絶滅危惧 類	環境省レッドデータブック
	ヒメヒゴタイ	絶滅危惧 類	新潟県レッドデータブック
		絶滅危惧 類	環境省レッドデータブック
重要度 B	新潟県植物分布図集		
キンボウゲ	ヤマシャクヤク	絶滅危惧 類	新潟県レッドデータブック
		絶滅危惧 類	環境省レッドデータブック
		稀産	続・新潟のすぐれた自然
サンショウモ	サンショウモ	絶滅危惧 類	新潟県レッドデータブック
		絶滅危惧 類	環境省レッドデータブック
ユキノシタ	タコノアシ	絶滅危惧 類	新潟県レッドデータブック
		絶滅危惧 類	環境省レッドデータブック
		稀産	続・新潟のすぐれた自然
		重要度 B	新潟県植物分布図集
	ハルユキノシタ(指)	絶滅危惧 類	新潟県レッドデータブック
		北根	新潟県のすぐれた自然
重要度 A	新潟県植物分布図集		
マメ	イヌハギ	絶滅危惧 類	新潟県レッドデータブック
		絶滅危惧 類	環境省レッドデータブック
		重要度 A	新潟県植物分布図集
カヤツリグサ	ニイガタカヤツリ	絶滅危惧 類	新潟県レッドデータブック
		絶滅危惧 類	環境省レッドデータブック
バラ	アイズシモツケ	絶滅危惧 類	新潟県レッドデータブック
		稀産	新潟のすぐれた自然
		重要度 A	新潟県植物分布図集
カヤツリグサ	ピロウドテンツキ	絶滅危惧 類	新潟県レッドデータブック
イワヒバ	ヒモカズラ(指)	絶滅危惧 類	新潟県レッドデータブック
ウマノスズクサ	コシノカンアオイ(指)	準絶滅危惧	新潟県レッドデータブック
		準絶滅危惧	環境省レッドデータブック
カヤツリグサ	タカネマスグサ	準絶滅危惧	新潟県レッドデータブック
アヤマ	ヒオウギ	地域固体群	新潟県レッドデータブック
		分布上貴重な種	新潟のすぐれた自然
キンボウゲ	オオミスミソウ(ユキワリソウ)	地域固体群	新潟県レッドデータブック
		重要度 A	新潟県植物分布図集
タデ	ニオイタデ	稀産	続・新潟のすぐれた自然
		重要度 A	新潟県植物分布図集

注) 文献欄

新潟県レッドデータブック:「レッドデータブックにいがた - 新潟県の保護上重要な野生生物」(新潟県 2001)  
 環境省レッドデータブック:「日本の絶滅の恐れのある野生生物 - レッドデータブック」(環境省)  
 新潟のすぐれた自然:「新潟のすぐれた自然 植物編」(新潟県 昭和58年)  
 続・新潟のすぐれた自然:「続・新潟のすぐれた自然 植物編」(新潟県 平成5年)  
 新潟県植物分布図集:「新潟県植物分布図集 第1集～第14集」(植物同好じゅんじょ会)重要度 A > 1

国定公園 特別地域の指定植物

科名	種名
ヒカゲノカズラ	マンネンズギ、コスギラン
イワヒバ	エゾヒメクラマゴケ、ヒモカズラ、イワヒバ
チャセンシダ	クモノシダ
ヒノキ	ミヤマハイビャクシン
キンボウゲ	オクトリカブト、フクジュソウ、ヒメイチゲ、ミスミソウ(スハマソウ、オオミスミソウを含む。)、イチリンソウ、キクザキイチリンソウ、アズマイチゲ、ミヤマオダマキ、リュウキンカ(エンコウソウを含む。)、カザグルマ、トリガタハンショウヅル、シラネアオイ、ミヤマキンボウゲ、ミヤマカラマツ、シキンカラマツ、ヤマシャクヤク
メギ	サンカヨウ
アケビ	ムベ
スイレン	エゾヒツジグサ(ヒツジグサを含む。)
ドクダミ	ハンゲショウ
ウマノスズクサ	コシノカンアオイ、ウスバサイシン、(サイシン)
オトギリソウ	イワオトギリ(ハイオトギリ)
モウセンゴケ	モウセンゴケ
ケシ	エゾエンゴサク、ミチノクエンゴサク、オサバグサ
アブラナ	ミヤマハタザオ、イワハタザオ(イワテハタザオを含む。)、ミヤマガラシ(ヤマガラシ)
ベンケイソウ	タイトゴメ、ミヤママンネングサ
ユキノシタ	コシノチャルメルソウ、シラヒゲソウ、ウメパチソウ、(コウメパナソウを含む。)、ハルユキノシタ
バラ	コシジシモツケソウ、シモツケソウ(アカバナシモツケソウを含む。)、イワキンバイ、ミヤマキンバイ、ミネザクラ(チシマザクラを含む。)、ハマナス(ハマナシ)、イワシモツケ
スミレ	オオバキスミレ、テリハタチツボスミレ、ミヤマスミレ
イワウメ	イワカガミ(コイワカガミ、オオイワカガミを含む。)、イワウチワ(オオイワウチワ、トクワカソウを含む。)
イチヤクソウ	ウメガサソウ、シャクジョウソウ、ギンリョウソウ、コバノイチヤクソウ、ベニバナイチヤクソウ(ベニイチヤクソウ)、マルバノイチヤクソウ
ツツジ	ウラジロヨウラク(ツリガネツツジを含む。)、イワナシ、ツガザクラ、ムラサキヤシオ、ハクサンシャクナゲ、(シロバナシャクナゲ、ネモトシャクナゲを含む。)、レンゲツツジ、アズマシャクナゲ、サイコクミツバツツジ、サクラサドウドン
サクラソウ	オオサクラソウ
リンドウ	エゾリンドウ、ミツガシワ
キョウチクトウ	バシクルモン
アカネ	エゾノヨツバムグラ、オオパノヨツバムグラ
ムラサキ	ハマベンケイソウ
シソ	イブキジャコウソウ(イワジャコウソウを含む。)
ゴマノハグサ	ミヤマコゴメグサ、ヤマウツボ(ケヤマウツボを含む。)、エゾシオガマ、エチゴトラノオ、ヒロードトラノオ(エゾリトラノオ)、クガイソウ
ハマウツボ	ハマウツボ、キヨスミウツボ
オミナエシ	マルバキンレイカ
マツムシソウ	タカネマツムシソウ
キキョウ	ヤマホタルブクロ
キク	エゾノコギリソウ、チョウジギク、アズマギク、ミズギク(オゼミズギクを含む。)、ヒメヒゴタイ、サワオグルマ
ユリ	ツバメオモト、カタクリ、キバナノアマナ、ショウジョウバカマ、ニッコウキスゲ(ゼンテイカ)、コオニユリ、スカシユリ、クルマユリ、チャボゼキショウ、タマガワホトギス、エンレイソウ、コバイケイ(ウラゲコバイケイを含む。)
アヤメ	ノハナショウブ、カキツバタ
サトイモ	ミズバショウ、ヒメザゼンソウ、ザゼンソウ
ラン	エビネ、サルメンエビネ、ギンラン、キンラン、ササバギンラン、サイハイラン、トケンラン、シュンラン(ホクロ)、コアツモリ、クマガイソウ、イチヨウラン、セッコク、カキラン、オニノヤガラ、アケボノシュスラン、ミヤマウズラ、ノビネチドリ、ミズトンボ、ムヨウラン、ギボウシラン、セイタカスズムシ、ジガバチソウ、クモキリソウ、スズムシソウ、フタバラン(コフタバラン)、コケイラン、ジンバイソウ、ミズチドリ、ツレサギソウ、ヤマサギソウ、オオバノトンボソウ、キソチドリ、オオヤマサギソウ、ヤマトキソウ、ヒトツボクロ、トンボソウ

### 貴重な哺乳類

科	種	選定理由	文献
モグラ	エチゴモグラ	準絶滅危惧	新潟県レッドデータブック
		準絶滅危惧	環境省レッドデータブック

注) 文献欄  
 新潟県レッドデータブック: 「レッドデータブックにいがた - 新潟県の保護上重要な野生生物」(新潟県 2001)  
 環境省レッドデータブック: 「日本の舌メツツの恐れのある野生生物 - レッドデータブック」(環境省)

### 貴重な鳥類

科	種	選定理由	文献
タカ	オジロワシ	絶滅危惧 類 絶滅危惧 B類	新潟県レッドデータブック 環境省レッドデータブック 国指定天然記念物
タカ	オオワシ	絶滅危惧 類 絶滅危惧 類	新潟県レッドデータブック 環境省レッドデータブック 国指定天然記念物
サギ	ミゾゴイ	絶滅危惧 類 準絶滅危惧	新潟県レッドデータブック 環境省レッドデータブック
カモ	ハクガン	絶滅危惧 類 情報不足	新潟県レッドデータブック 環境省レッドデータブック
カモ	サカツラガン	絶滅危惧 類 情報不足	新潟県レッドデータブック 環境省レッドデータブック
タカ	オオタカ	絶滅危惧 類 絶滅危惧 類	新潟県レッドデータブック 新潟のすぐれた自然
サギ	チュウサギ	準絶滅危惧 準絶滅危惧	続・新潟のすぐれた自然 新潟県植物分布図集
カモ	マガン	準絶滅危惧 準絶滅危惧	新潟県レッドデータブック 新潟のすぐれた自然 国指定天然記念物
カモ	ヒシクイ	準絶滅危惧 絶滅危惧 類	新潟県レッドデータブック 環境省レッドデータブック 国指定天然記念物
カモ	トモエガモ	準絶滅危惧 絶滅危惧 類	新潟県レッドデータブック 環境省レッドデータブック
タカ	ミサゴ	準絶滅危惧 準絶滅危惧	新潟県レッドデータブック 環境省レッドデータブック
タカ	ハチクマ	準絶滅危惧 準絶滅危惧	新潟県レッドデータブック 環境省レッドデータブック
ハヤブサ	ハヤブサ	準絶滅危惧 絶滅危惧 類	新潟県レッドデータブック 環境省レッドデータブック
シギ	ヘラシギ	準絶滅危惧 絶滅危惧 B類	新潟県レッドデータブック 環境省レッドデータブック
シギ	アカアシシギ	準絶滅危惧 絶滅危惧 類	新潟県レッドデータブック 環境省レッドデータブック
シギ	オオジシギ	準絶滅危惧 準絶滅危惧	新潟県レッドデータブック 環境省レッドデータブック
カモメ	コアジサシ	準絶滅危惧 絶滅危惧 類	新潟県レッドデータブック 環境省レッドデータブック
カワセミ	ヤマセミ	準絶滅危惧	新潟県レッドデータブック
カササギヒタキ	サンコウチョウ	準絶滅危惧	新潟県レッドデータブック

注) 文献欄  
 新潟県レッドデータブック: 「レッドデータブックにいがた - 新潟県の保護上重要な野生生物」(新潟県  
 環境省レッドデータブック: 「日本の絶滅の恐れのある野生生物 - レッドデータブック」(環境省)  
 新潟のすぐれた自然: 「新潟のすぐれた自然 植物編」(新潟県 昭和58年)  
 続・新潟のすぐれた自然: 「続・新潟のすぐれた自然 植物編」(新潟県 平成5年)



貴重な昆虫

科	種	選定理由	文献
トンボ	オオセスジイトトンボ	絶滅危惧 類 絶滅危惧 類 稀産かつ絶滅の危機にある種	新潟県レッドデータブック 環境省レッドリスト 新潟のすぐれた自然
トンボ	オオモノサシトンボ	絶滅危惧 類 絶滅危惧 類 稀産かつ絶滅の危機にある種	新潟県レッドデータブック 環境省レッドリスト 新潟のすぐれた自然
トンボ	オオキトンボ	絶滅危惧 類 絶滅危惧 類	新潟県レッドデータブック 環境省レッドリスト
トンボ	マダラヤンマ	絶滅危惧 類 学術上貴重な種	新潟県レッドデータブック 続・新潟のすぐれた自然
キリギリス	カヤキリ	準絶滅危惧 分布の北限	新潟県レッドデータブック 続・新潟のすぐれた自然
キリギリス	オオクサキリ	準絶滅危惧 稀産種	新潟県レッドデータブック
ハンミョウ	ハラヒロハンミョウ	準絶滅危惧 絶滅危惧 類 分布の北限	続・新潟のすぐれた自然 新潟県植物分布図集 新潟のすぐれた自然
ハンミョウ	カワラハンミョウ	準絶滅危惧 絶滅危惧 類 分布の北限	新潟県レッドデータブック 環境省レッドリスト 新潟のすぐれた自然
セセリチョウ	ホソバセセリ	準絶滅危惧 学術上貴重な種 日本海側の北限	新潟県レッドデータブック 新潟のすぐれた自然 続・新潟のすぐれた自然
アゲハチョウ	ギフチョウ	準絶滅危惧 絶滅危惧 類	新潟県レッドデータブック 環境省レッドリスト
アナバチ	キアシハナダカバチモドキ	準絶滅危惧 環境省特定昆虫類	新潟県レッドデータブック 第2回基礎調査
ヤガ	ヤヒコカラスヨトウ	準絶滅危惧 環境省特定昆虫類 稀産種	新潟県レッドデータブック 第2回基礎調査 新潟のすぐれた自然
ムカシヤンマ	ムカシヤンマ	環境省指標昆虫類	第2回基礎調査
ホタル	ゲンジボタル	環境省指標昆虫類	第2回基礎調査
コオロギ	ウミコオロギ	環境省特定昆虫類 分布の北限	第2回基礎調査 新潟のすぐれた自然
クマスズムシ	クマスズムシ	環境省特定昆虫類  分布の北限	第2回基礎調査  新潟のすぐれた自然
			続・新潟のすぐれた自然
ツチカメムシ	ヨコツナツチカメムシ	環境省特定昆虫類 分布の北限	第2回基礎調査
ウスバカゲロウ	ハマベウスバカゲロウ	環境省特定昆虫類 分布の北限	第2回基礎調査 新潟のすぐれた自然
ヤガ	ヒメスジキノコトウ	環境省特定昆虫類 分布の北限	第2回基礎調査 新潟のすぐれた自然
アゲハチョウ	モンキアゲハ	環境省特定昆虫類 分布の北限	第2回基礎調査
シジミチョウ	ウラギンシジミ	環境省特定昆虫類	第2回基礎調査
シャクガ	ホシミスジエダシャク	環境省特定昆虫類 分布の北限	第2回基礎調査
カマキリ	ヒナカマキリ	分布の北限	新潟のすぐれた自然
			続・新潟のすぐれた自然
バッタ	ヤマトマダラバッタ	稀産種	続・新潟のすぐれた自然
キリギリス	ヤマクダマキモドキ	日本海側の北限	続・新潟のすぐれた自然
コオロギ	クマコオロギ	日本海側の北限	続・新潟のすぐれた自然
コオロギ	ヒロパネカンタン	分布の北限	続・新潟のすぐれた自然

角田山の四季の花

	3月	4月	5月	6月	7月	8月	9月	10月	11月	12月	1月	2月
アズマイチゲ												
アマドコロ												
アマナ												
イチリンソウ		中										
ウマノアシガタ												
ウラシマソウ												
エビネ		下										
エンレイソウ												
エゾタンポポ												
オオイヌノフグリ												
オオジシバリ												
オオミスミソウ												
オドリコソウ												
カキドオシ												
カタクリ		上～中旬										
カラスノエンドウ												
キクザキイチゲ	下旬	中旬										
キジムシロ												
キバナノアマナ												
キツネノボタン												
キンラン												
キクバオウレン												
キリンソウ												
クサソテツ												
クルマムグラ												
コシノコバイモ												
コシノチャルメルソウ												
コシノカンアオイ												
コウボウムギ												
コバンソウ												
サイハイラン												
サンカヨウ												
ササバギンラン												
ショウジョウバカマ												
シャガ												
シュンラン												
スマレサイシン												
セイヨウタンポポ												

	3月	4月	5月	6月	7月	8月	9月	10月	11月	12月	1月	2月
センボンヤリ												
ゼンマイ												
タチシオデ												
タチシオデの実												
タチツボスミレ												
タネツケバナ												
チゴユリ												
ツボスミレ												
ツクバネソウ												
ツクバネソウの実												
ツルカノコソウ												
ツルマンネングサ												
テンナンショウ(ヒロハ)												
トキワイカリソウ		中旬	上旬									
ドクダミ				頃								
ナガハシスミレ												
ナツトウダイ												
ニガナ												
ニリンソウ		中旬										
ニシキゴロモ												
ネコノメソウ	下旬											
ノアザミ												
ハナウド												
ハハコグサ												
ハマエンドウ												
ハマダイコン												
ハマヒルガオ												
ハルユキノシタ			上旬頃									
ハルジオン												
ヒトリシズカ												
ヒメオドリコソウ												
ヒメカンスゲ												
ヒメハギ												
フクジュソウ	上旬～下旬											
フキノトウ												
フデリンドウ												
フタリシズカ												
ヘビイチゴ												

	3月	4月	5月	6月	7月	8月	9月	10月	11月	12月	1月	2月
ホタルカズラ												
ホトケノザ												
ホウチャクソウ												
マムシグサ												
マキノスミレ												
ミズバショウ		(角田山麓のみ)										
ミヤマキケマン												
ムラサキケマン												
メノマンネングサ												
ヤエムグラ												
ヤマアイ												
ヤマシャクヤク												
ヤマタツナミソウ												
ヨウシュヤマゴボウ												
ラショウモンカズラ												
ルイヨウボタン												
アズキナシ												
アズキナシの実												
アカメガシワ						頃						
アカメガシワの実												
アケビ												
アケビの実								頃				
ウワミズザクラ												
ウツギ												
ウリハダカエデ												
ウゴツクバネウツギ			頃									
ウスノキ												
ウスノキの実												
エドヒガンザクラ	下旬	上旬										
エゴノキ												
エゾツリバナ												
オオバクロモジ	下旬	中旬										
オクチャウジザクラ												
オオカメノキ												
カスミザクラ		中旬	上旬									
キタコブシ												
カシワ												
カシワの実												

	3月	4月	5月	6月	7月	8月	9月	10月	11月	12月	1月	2月
カマズミ												
カマズミの実												
クサイチゴ												
ケカマツカ												
ケアブラチャン												
ケキブシ												
ケナシヤブデマリ												
コマユミ												
コナラ		下旬										
コナラの実												
サンショウ												
サンショウの実												
サルトリイバラ												
サルトリイバラの実												
シラキ												
タニウツギ												
スイカズラ												
スイカズラの実												
タムシバ												
ナニワズ												
ツクバネ												
ツクバネの実												
ナツハゼの実												
ニワトコ												
ノイバラ												
ノイバラの実												
ノダフジ												
ハナイカダ												
ハウチワカエデ												
ヒメコウゾ												
ヒョウタンボク												
ヒョウタンボクの実												
ヒメアオキ												
ヒメアオキの実												
ヒトツバカエデ												
マルバマンサク												
マルバアオダモ												
モミジイチゴ												

	3月	4月	5月	6月	7月	8月	9月	10月	11月	12月	1月	2月
モミジイチゴの実												
ミヤマガマズミ												
ミヤマガマズミの実												
ヤマツツジ												
ヤブツバキ												
ヤマブキ												
ヤマウコギ			頃									
ヤマグワ												
ヤマグワの実												
ヤマナシ												
ヤマナシの実												
ヤマウルシ												
ユキグニミツバツツジ												
レンゲツツジ												
アサツキ												
アオヤギソウ												
アキカラマツ												
イチヤクソウ												
イヌゴマ												
ウツボグサ												
ウメガサソウ												
ウリカワ												
オオマツヨイグサ												
オオウバユリ												
オオウバユリの実												
オカトラノオ												
オトギリソウ												
オトコエシ												
オニヤブマオ												
カワラナデシコ												
カセンソウ												
キツネノカミソリ							上旬～下旬					
キツリフネ												
ギンリョウソウ												
クガイソウ												
クサボタン												
クサフジ												
クズ												

	3月	4月	5月	6月	7月	8月	9月	10月	11月	12月	1月	2月
クルマバナ												
ゲンノショウコ												
ゲンノショウコの実												
クルマユリ												
コウゾリナ												
コバギボウシ												
コウホネ												
スカシユリ					上旬～中旬							
タケニグサ												
センニンソウ												
センニンソウの実												
チチコグサ												
ツリガネニンジン												
ツユクサ												
ツユクサ[白]												
ツリフネソウ												
トリアシショウマ												
ネジバナ												
ノハナショウブ												
ハマボッス												
ハマウツボ												
ヒヨドリバナ												
ヒオウギ												
ヒヨドリジョウゴ												
ヒヨドリジョウゴの実												
ヘクソカズラ												
ホタルブクロ												
ボタンヅル							下旬					
マンテマ												
ミソハギ												
ミヤコグサ					から秋までの長期間咲く							
ミヤマウズラ												
ミヤマカラマツ												
ヤマユリ												
ヤマブキショウマ												
ヤブラン												
ヤブランの実												
ヤグルマソウ												

	3月	4月	5月	6月	7月	8月	9月	10月	11月	12月	1月	2月
ヨツバヒヨドリ												
アイズシモツケ												
イワガラミ												
ウリノキ												
エゾアジサイ												
カラスザンショウ												
クサギ												
クリ												
シモツケ												
サルナシ												
サルナシの実												
ナツバキ												
ナンテンハギ												
ネムノキ												
ノブドウ												
ホツツジ												
バイカウツギ												
ハマナス												
ハマナスの実												
マタタビ												
マツバサ												
ミヤマイボタ												
イワガラミの黄葉												
ムラサキシキブ												
ムラサキシキブの実												
ヤマボウシ												
ヤマボウシの実												
アカバナ												
アキノキリンソウ												
アキノゲシ												
アキノウナギツカミ												
アケボノソウ												
ウシタキソウ												
ウド												
オオヒナノウスツボ												
オクトリカブト												
オクモミジハグマ												
オヤマボクチ												



	3月	4月	5月	6月	7月	8月	9月	10月	11月	12月	1月	2月
オモダカ												
カワミドリ												
キカラスウリ												
キバナアキギリ												
キンミズヒキ												
サラシナショウマ												
シラヤマギク												
ジャコウソウ												
ススキ												
スズメウリ												
センブリ												
セイタカアワダチソウ												
タムラソウ												
タコノアシ												
タマバシロヨメナ												
ダンドボロギク												
ツルニンジン												
ツルリンドウ												
ツルリンドウの実												
ツルボ												
ツルフジバカマ												
ヌスビトハギ												
ヌスビトハギの種子												
ノダケ												
ハナワラビ						(胞子をつける葉が出る時期)						
ノコンギク												
ヒキオコシ												
ヒメシロネ												
フジテンニンソウ												
ブタナ												
ホタルサイコ												
ミズヒキ												
ミゾソバ												
ミチノクヨロイグサ												
ミヤマイラクサ												
ヤクシソウ												
ヤブマメ												
ヤブツルアズキ												

	3月	4月	5月	6月	7月	8月	9月	10月	11月	12月	1月	2月
ユウガギク												
シロダモ												
コマツナギ												
コマユミ												
ヤマハギ												
ヤブコウジ					花	花		実				

多宝山の四季の花

	3月	4月	5月	6月	7月	8月	9月	10月	11月	12月	1月	2月
アズマイチゲ												
ウスバサイシン												
オオイヌノフグリ												
フキ												
オウレン												
ショウジョウバカマ												
ミスミソウ												
ヤマネコノメソウ												
キクザキイチリンソウ												
オオミスミソウ												
ミヤマカタバミ												
カタクリ												
フクジュソウ												
ツボスミレ												
シュンラン												
ハコベ												
クマガイソウ												
キンラン												
コシノコバイモ												
オオイワカガミ												
ウラシマソウ												
マキノスミレ												
ヒトリシズカ												
ホウチャクソウ												
イワウチワ												
キバナノアマナ												
ユリワサビ												
ニリンソウ												
イチリンソウ												
エンレイソウ												
カキドオシ												
ラショウモンカズラ												
デワノツツナミソウ												
ハマフウロウ												
ナツウダイ												
ヒメニラ												
オオタチツボスミレ												

	3月	4月	5月	6月	7月	8月	9月	10月	11月	12月	1月	2月
コシノチャルメルソウ												
トキワイカリソウ												
ヤマエンコグサ												
ムラサキケマン												
ニシキゴロモ												
ナガハシスミレ												
ミチノクエンコグサ												
エゾタンポポ												
ホクリクネコノメソウ												
フデリンドウ												
ワニグチソウ												
ヤマシャクヤク												
ルイヨウボタン												
ルリの色の花												
コシノカンアオイ												
スミレサイシン												
オオアマドコロ												
ユウシュウラン												
サルメンエビネ												
チゴユリ												
オドリコソウ												
ハマハタザオ												
ハマダイコン												
ハルジオン												
ハマエンドウ												
マムシグサ												
ハマニガナ												
ギンラン												
ササバギンラン												
エビネ												
サイハイラン												
ムラサキムヨウラン												
ホクリクムヨウラン												
トケンラン												
ノビネチドリ												
ヒトツボクロ												
イヌマムカゴ												
トリガタハンショウヅル												

	3月	4月	5月	6月	7月	8月	9月	10月	11月	12月	1月	2月
フタリシズカ												
ユキザサ												
シャガ												
ハルユキノシタ												
サンカヨウ												
ヒロハテンナンショウ												
クルマバソウ												
ツクバネソウ												
ホタルブクロ												
スズムシソウ												
キショウブ												
メノマンネングサ												
ハマヒルガオ												
ハマボッス												
オオハナウド												
マンテマ												
ギンリョウソウ												
ミヤマナルコユリ												
オモト												
ノビル												
キヨスミウツボ												
オオサワハコベ												
コヒルガオ												
ネジバナ												
カタバミ												
コウゾリナ												
ノアザミ												
コケイラン												
オオバノトンボソウ												
ゼンテイカ												
ノハナショウブ												
ホタルカズラ												
ヤグルマソウ												
クモキリソウ												
ヤマトキシソウ												
イチヤクソウ												
オオバギボウシ												
オオウバユリ												

	3月	4月	5月	6月	7月	8月	9月	10月	11月	12月	1月	2月
オオトラノオ												
ギョウジャニンニク												
ハマボウフウ												
ヒロハナヤスリ												
セイトカスズムシソウ												
ホオズキ												
ウメガサソウ												
ハンゲショウ												
ツボクサ												
バシクルモン<アイヌ名>												
コオニユリ												
トチバニンジン												
モウズイカ												
キリンソウ												
スナビキソウ												
ナツワラビ												
カキラン												
ナツエビネ												
ハクウンラン												
ヤマサギソウ												
トンボソウ												
オオヤマサギソウ												
ウツボグサ												
カワラナデシコ												
ノギラン												
アカバナ												
クガイソウ												
ヒメヤブラン												
ノカンゾウ												
タマガワホトギス												
オオナンバンギセル												
ヤマユリ												
クルマユリ												
オニユリ												
クサアジサイ												
キツリフネ												
コシジシモツケソウ												
オトギリソウ												

	3月	4月	5月	6月	7月	8月	9月	10月	11月	12月	1月	2月
サラシナショウマ												
エゾオオバコ												
ヒメヒオオギスイセン												
ヌマトラノオ												
ミヤマイラクサ												
ムカゴイラクサ												
ミソハギ												
コバギボウシ												
アオヤギソウ												
ヒルガオ												
タケニグサ												
ヤブカンゾウ												
イケマ<アイヌ語>												
トリアシショウマ												
ヒオウギ												
シロバナカモメヅル												
クズ												
オオマツヨイグサ												
ゲンノショウコ												
ヒメジオン												
キンミズヒキ												
ミソソバ												
ガガイモ												
ツリフネソウ												
アケボノシュスラン												
ミヤマウズラ												
モミジガサ												
キツネノカミソリ												
ヤブラン												
ツルニンジン												
エチゴトラノオ												
ジャコウソウ												
ウンラン												
カラハナソウ												
ツルニチニチソウ												
ウド												
ボタンヅル												
ヘクソカズラ												

	3月	4月	5月	6月	7月	8月	9月	10月	11月	12月	1月	2月
センニンソウ												
キバナアキギリ												
カワミドリ												
ダイヤモンドソウ												
ミョウガ												
ツルリンドウ												
ツリガネニンジン												
ギンリョウソウモドキ												
ミズヒキ												
タムラソウ												
ヒガンバナ												
オクトリカブト												
リンドウ												
アケボノソウ												
シロツリフネソウ												
コシオガマ												
センブリ												
シオガマギク												
チチッパベンケイ												
トウゲシバ												
テンニンソウ												
ノボロギク												
フユノハナワラビ												
オオハナワラビ												