

タクシーの特性（日中）

■古町地区全体の特徴（傾向）

○ 平日・休日特性

- ・ 日中のタクシーの駐停車は、平日でほぼ全時間帯にわたって30～50台/時前後ある。休日は平日に比べてやや少ない程度で、20～30台/時程度となっている。
- ・ 夜間のタクシー駐停車は、平日に比べて休日は非常に少なく、十数台/時程度となっている。

○ 時間帯特性（平日）

- ・ 時間帯別駐停車台数をみると、10時台から17時台は台数に変動は少なく、乗用車や貨物車の駐停車が減り始める夕方の18時台から徐々に台数が増える。
- ・ 夜間の下古町地区では、時間が経つにつれ駐停車台数は増加する。23時台で約90台/時となっている。

○ 駐停車箇所の特性（日中）

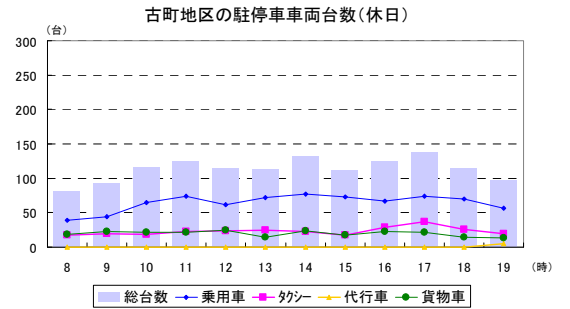
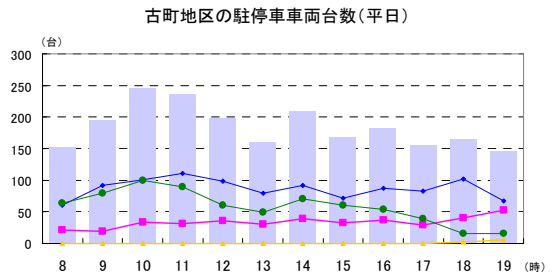
- ・ タクシーの駐停車がある主な箇所をみると、公安委員会の指定を受けている乗り場榎谷小路のタクシー乗り場や、タクシーのポールが立っている東堀通り6など、人通りが多い通り区間で見られる。
- ・ 上大川前通りには大型商業施設出入口を先頭にタクシーの駐停車がある。

○ 駐停車箇所の特性（夜間）

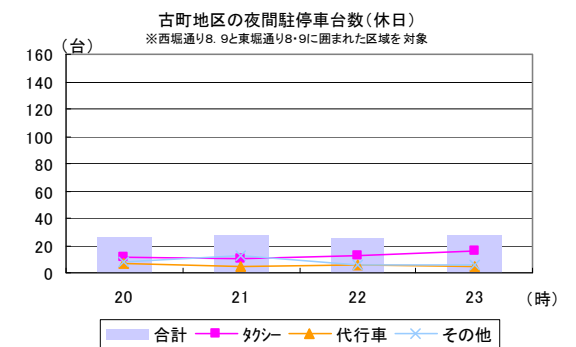
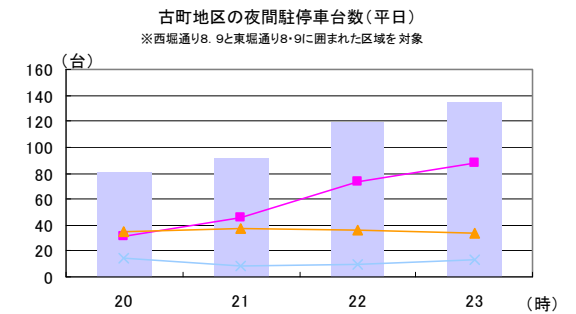
- ・ 新堀通り、古町通り8、東堀通り8で特にタクシーの駐停車が集中する。
- ・ 一方で代行車は新堀通りの東堀通りと上大川前通りの間の区間と、東堀通り9に駐停車が集中している。

○ タクシー乗り場の利用状況

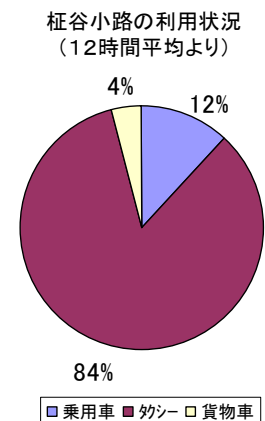
- ・ 榎谷小路のタクシー乗り場（公安委員会指定）がある区間は、日中の古町地区全体と比較すると駐停車密度は最も高い区間である。
- ・ 榎谷小路の駐停車の84%がタクシーである。（※バスを除く）
- ・ 一方で、同様にタクシー乗り場（公安委員会指定）がある東堀通り8・9ではタクシーの駐停車密度は低い。



※正時間帯ごとの瞬間駐停車台数

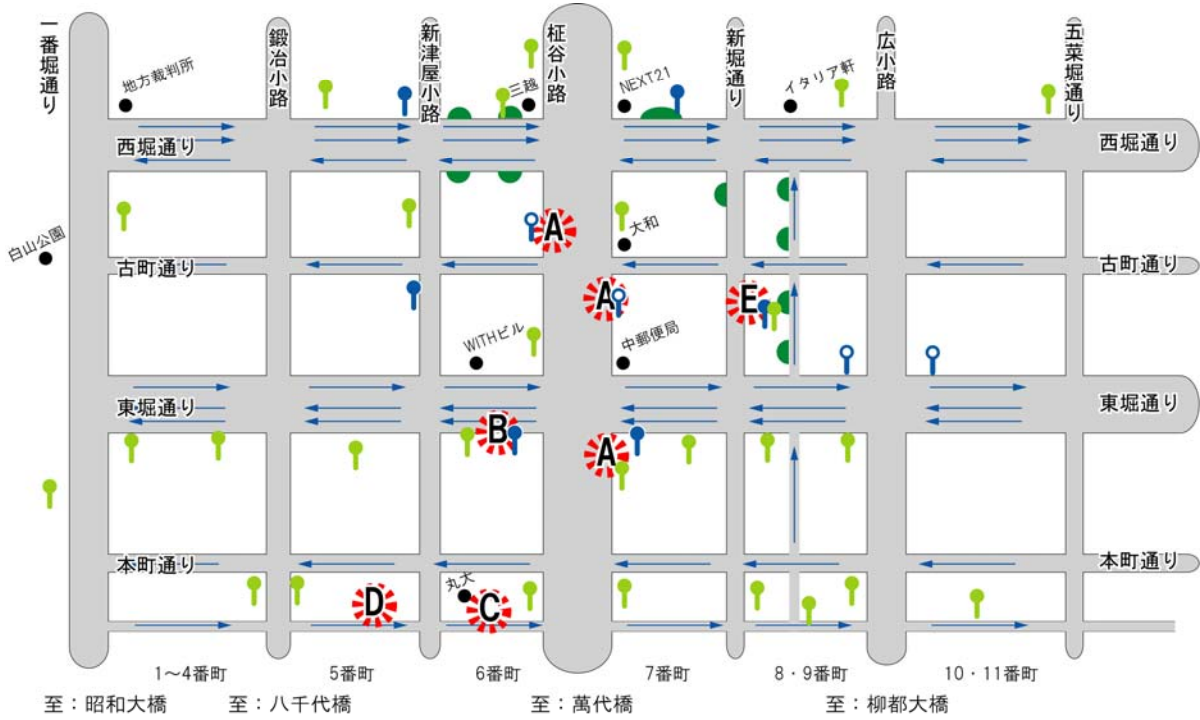


※正時間帯ごとの瞬間駐停車台数

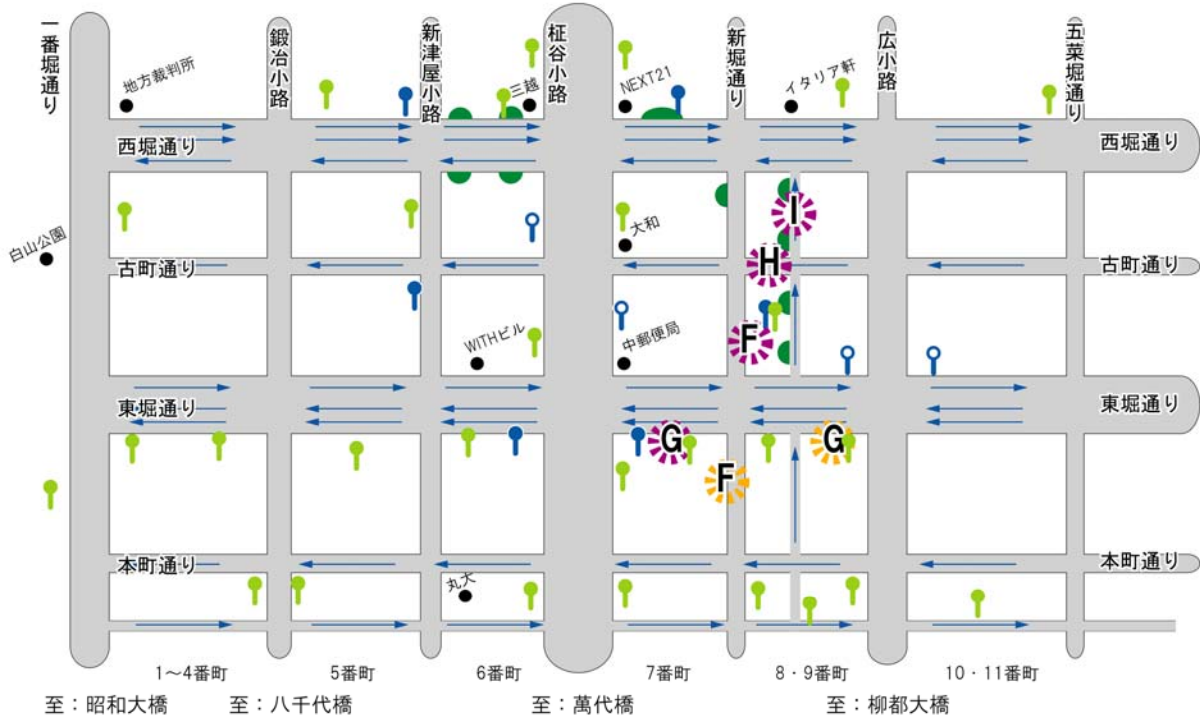


■タクシーの駐停車がある主な箇所

日中（8時台～19時台）



夜間（20時台～23時台）



凡例	
	タクシーの駐停車
	タクシーの駐停車(夜間)
	代行車の駐停車
	ポケットスペース
	タクシー乗り場
	タクシー乗り場(公安指定)
	バス停

A 砦谷小路 参照:中古町エリア ① ② ③ ④

特 性 : 商業施設が立地しており、交通量、バスの運行、歩行者等非常に多い。
公安委員会指定のタクシー乗り場が駅方向、海方向にそれぞれある。

駐停車実態 : 砦谷小路で駐停車をしている車両は84%がタクシーであり、新潟駅方向の古町通りと東堀通りの間と、第四銀行前の、海方向の専門学校前で、常時駐停車が7台/100mと多く、ピーク時には11台/100mとなっている。古町地区全体の中では、特にタクシーの駐停車密度が高い区間である。

B 東堀通り6 …(車道幅員約13.0m) 参照:上古町エリア(東堀通り~上大川前通り) ⑦ ⑧

特 性 : 沿道には商業施設が立地している。
上方向側にタクシー乗り場のポールが設置されている。

駐停車実態 : 11時台~14時台、15時台~19時台まで駐停車があり、ピーク時は14時台と18時台で4台/100mとなっている。

C 上大川前通り6 …(一方通行/車道幅員約7.0m) 参照:上古町エリア(東堀通り~上大川前通り) ①

特 性 : 沿道には大型商業施設が立地している。

駐停車実態 : 10時台以降、常に6台/100m以上の駐停車があるなど、古町地区の中では比較して特にタクシーの駐停車密度が高い区間である。

補 足 : 商業施設入り口を先頭に駐停車がある。

D 上大川前通り5 …(車道幅員約9.5m) 参照:上古町エリア(東堀通り~上大川前通り) ②

特 性 : 沿道には主に住居等が多い。

駐停車実態 : 10時台から14時台と、18時台に駐停車があり、11時、13時、18時にピーク(4台/100m)ある。

補 足 : 上大川前通りから続く駐停車で、現状では信号部分で後続車の通行の妨げになる場合がある。

E 新堀通り …(車道幅員約10.0m) 参照:下古町エリア(西堀通り~東堀通り) ③

特 性 : 周辺には夜間に営業を行う飲食店が多い。
海方向へ向かう車線にはポケットスペースがある。

駐停車実態 : 常時タクシーの駐停車があり、19時台にピーク(11台/100m)がある。

F【夜間】新堀通り …(車道幅員約10.0m) 参照:下古町エリア夜間(西堀通り~東堀通り) ① ~ ③

特 性 : 周辺には夜間に営業を行う飲食店が多い。

駐停車実態 : タクシー乗り場周辺では、観測時間の20時~23時まで常にタクシーの駐停車(11.1台/100m)がある。

東堀通りと上大川前通りの海方向の区間では、代行車の駐停車があり、21時台と23時台にピーク(11.6台/100m)がある。

G【夜間】東堀通り8・9 …(車道幅員約13m) 参照:下古町エリア夜間(西堀通り~東堀通り) ④ ~ ⑦

特 性 : 周辺には夜間に営業を行う飲食店が多い。
下方向へ向かう車線、旧宝塚会館前と鍋茶屋裏にタクシー乗り場(夜間のみ待機可能)がある。

駐停車実態 : 東堀通り8の上方向には、タクシーの駐停車が多く、時間が経つにつれ台数は増加する傾向にある。ピーク時は観測終了時刻である23時で、駐停車は約10台/100m近くなる。

また、東堀通り9の上方向行では、代行車の駐停車があり、下のほうへ向かうほど代行

車の台数は多くなる。

H【夜間】古町通り8 …(22時よりタクシー流入可能/車道幅員約 5.6m)

参照:下古町エリア夜間(西堀通り～東堀通り) ⑩

特 性 : 周辺には夜間に営業を行う飲食店が多い。

駐停車実態 : 22時の規制解除とともにタクシーの駐停車が始まり、台数は11.5台/100mにもなる。

I【夜間】坂内小路 …(車道幅員約 10.2m) 参照:下古町エリア夜間(西堀通り～東堀通り) ⑧ ⑨

特 性 : 沿道、周辺には夜間に営業を行う飲食店が多い。

ポケットスペースが設置されている。

駐停車実態 : タクシーが2.7～6.5台/100m程度の駐停車がある。

補 足 : 交差点付近で乗客を降ろすタクシーが見られた。