

## 資料 4

令和2年度 第1回  
新潟市介護保険事業等運営委員会  
令和2年7月22日開催

## 第7期計画期間（平成30年度、令和元年度）の介護保険事業の実施結果

## 1. 被保険者数及び認定者数の状況

## (1) 人口及び被保険者数

表1 人口及び被保険者等の計画値との比較

(単位:人)

区 分	平成30年度			令和元年度			前年度比
	計画値	実績値	対計画値	計画値	実績値	対計画値	
総人口 (推計人口)	799,793	800,582	100.1%	796,338	796,500	100.0%	-4,082
第1号被保険者数 (65歳以上人口)	229,658	231,363	100.7%	233,326	233,638	100.1%	2,275
前期高齢者数	113,599	114,724	101.0%	114,727	114,651	99.9%	-73
後期高齢者数	116,059	116,639	100.5%	118,599	118,987	100.3%	2,348
第2号被保険者数	267,857	268,163	100.1%	266,298	267,175	100.3%	-988
被保険者数 計	497,515	499,526	100.4%	499,624	500,813	100.2%	1,287
高齢化率	28.7%	28.9%	100.6%	29.3%	29.3%	100.1%	0.4%

※数値は、10月1日現在であり推計人口。

## (2) 要支援・要介護認定者数

表2 要支援・要介護認定者数等の計画値との比較

(単位:人)

介 護 度	平成30年度			令和元年度			前年度比
	計画値	実績値	対計画値	計画値	実績値	対計画値	
要 支 援 1	5,275	5,227	99.1%	5,412	5,442	100.6%	215
要 支 援 2	6,614	6,883	104.1%	6,786	7,126	105.0%	243
要 介 護 1	6,745	7,024	104.1%	6,935	7,355	106.1%	331
要 介 護 2	8,312	7,625	91.7%	8,580	7,616	88.8%	-9
要 介 護 3	6,779	6,542	96.5%	7,025	6,772	96.4%	230
要 介 護 4	5,469	5,417	99.0%	5,678	5,531	97.4%	114
要 介 護 5	4,813	4,576	95.1%	4,962	4,611	92.9%	35
介護認定者 計	44,007	43,294	98.4%	45,378	44,453	98.0%	1,159
発生率(認定率)	19.2%	18.7%	-0.5%	19.4%	19.0%	-0.4%	0.3%

10月1日現在

- 第1号被保険者数は、ほぼ計画どおりとなっており、高齢化率は29.3%と4人に1人以上が65歳以上である状況となっています。
- 要支援・要介護認定者数については、要介護2が計画を大幅に下回っています。認定者全体でも計画を下回っており、認定率（発生率）は、19.0%となっています。
- 前年度と比べて、総人口（推計人口）は緩やかに減少していますが、高齢化率は一貫して増加しています。第1号被保険者数の伸びとともに、要介護認定者数も増えていますが、発生率（認定率）は横ばいとなっています。介護度別では、要支援2及び要介護1は増加した一方、要介護2は減少しました。

※推計人口とは、直近（平成27年）の国勢調査を基に、その後に届け出のあった出生・死亡、転入・転出を加減して算出している人口（推計値）で、外国人を含む。

### (3) 区ごとの状況

#### ① 区ごとの高齢者数及び認定者数等

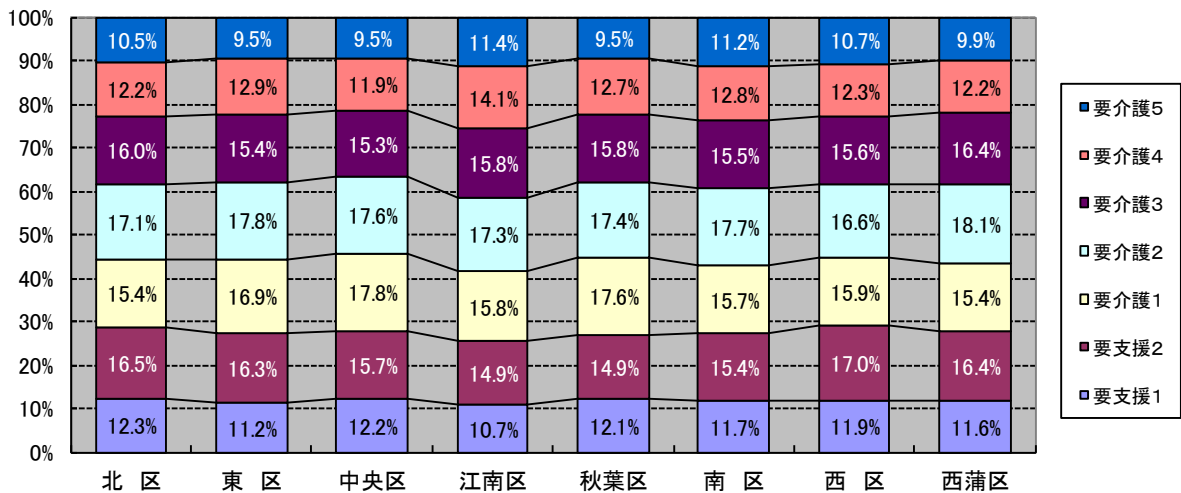
表3 区ごとの高齢者数及び認定者数

区分	北区	東区	中央区	江南区	秋葉区	南区	西区	西蒲区	合計	
総人口	72,956	132,691	175,336	67,811	76,406	44,047	155,358	55,842	780,447	
第1号被保険者数 (65歳以上人口)	22,910	38,793	47,510	20,110	24,053	13,266	45,725	18,580	230,947	
高齢化率	31.4%	29.2%	27.1%	29.7%	31.5%	30.1%	29.4%	33.3%	29.6%	
要介護・要支援認定者数	要支援1	531	812	1,147	411	551	292	1,057	404	5,205
	要支援2	711	1,177	1,476	571	676	383	1,501	572	7,067
	要介護1	663	1,227	1,671	608	801	390	1,403	537	7,300
	要介護2	736	1,290	1,652	665	791	440	1,468	634	7,676
	要介護3	687	1,115	1,438	607	716	385	1,378	573	6,899
	要介護4	525	933	1,123	542	576	317	1,092	428	5,536
	要介護5	451	688	891	440	434	279	950	347	4,480
	合計	4,304	7,242	9,398	3,844	4,545	2,486	8,849	3,495	44,163
発生率(認定率)	18.8%	18.7%	19.8%	19.1%	18.9%	18.7%	19.4%	18.8%	19.1%	

※数値は、令和2年5月現在。区分は日常生活圏域(中学校区)別を区として集計したものであり、校区不明者は含まない。  
 ※第1号被保険者数においては市外在住の者を、要介護・要支援認定者数においては第2号被保険者を含まない。  
 ※発生率(認定率)は、要介護・要支援者数を第1号被保険者数(65歳以上人口)で除したものの。

#### ② 区ごとの認定者分布

図1 区ごとの認定者の分布状況



- 表3のとおり、区ごとでは、高齢化率は北区・秋葉区・西蒲区で高く、中央区で低くなっており、要介護・要支援認定者の発生率(認定率)は、中央区が高く、北区・東区・南区・西蒲区で低くなっています。
- 介護度ごとの分布は、要支援者は北区・西区で高く、江南区・秋葉区で低くなっています。要介護3以上の中重度の方の割合は江南区で高くなっています。

③ 日常生活圏域ごとの高齢者数及び認定者数等

表4 日常生活圏域ごとの高齢者数及び認定者数 (令和2年5月現在)

(単位:人)

区	構成中学校区	面積(k㎡)	人口	65歳以上人口 (第1号被保険者数)	高齢化率	要支援1	要支援2	要支援計	要介護1	要介護2	要介護3	要介護4	要介護5	要介護計	要介護・要支援 認定者数	認定率
北区	松浜・南浜・濁川	28.00	25,944	8,347	32.2%	212	255	467	237	276	286	215	183	1,197	1,664	19.9%
	葛塚・木崎・早通(★1)	44.58	37,180	11,319	30.4%	249	348	597	318	322	265	214	193	1,312	1,909	16.9%
	岡方・光晴(★2)	34.74	9,832	3,244	33.0%	70	108	178	108	138	136	96	75	553	731	22.5%
	<b>北区計</b>	<b>107.32</b>	<b>72,956</b>	<b>22,910</b>	<b>31.4%</b>	<b>531</b>	<b>711</b>	<b>1,242</b>	<b>663</b>	<b>736</b>	<b>687</b>	<b>525</b>	<b>451</b>	<b>3,062</b>	<b>4,304</b>	<b>18.8%</b>
東区	山の下	4.94	17,835	5,799	32.5%	145	197	342	193	215	194	180	136	918	1,260	21.7%
	藤見・下山	8.34	29,000	9,078	31.3%	187	282	469	265	286	246	200	156	1,153	1,622	17.9%
	東新潟(木戸小)・大形・木戸	15.60	47,898	12,963	27.1%	268	394	662	463	464	423	332	250	1,932	2,594	20.0%
	石山・東石山	6.60	37,958	10,953	28.9%	212	304	516	306	325	252	221	146	1,250	1,766	16.1%
<b>東区計</b>	<b>35.48</b>	<b>132,691</b>	<b>38,793</b>	<b>29.2%</b>	<b>812</b>	<b>1,177</b>	<b>1,989</b>	<b>1,227</b>	<b>1,290</b>	<b>1,115</b>	<b>933</b>	<b>688</b>	<b>5,253</b>	<b>7,242</b>	<b>18.7%</b>	
中央区	関屋・白新(★3)	4.73	29,429	9,231	31.4%	262	339	601	348	335	304	261	181	1,429	2,030	22.0%
	寄居・新潟柳都	4.19	25,230	9,365	37.1%	227	339	566	354	368	327	273	220	1,542	2,108	22.5%
	宮浦・東新潟(沼垂小・笹口小)	7.50	44,807	11,212	25.0%	258	347	605	413	387	335	256	218	1,609	2,214	19.7%
	鳥屋野・上山(★4)	9.83	58,395	12,763	21.9%	280	319	599	407	433	341	251	204	1,636	2,235	17.5%
山潟	6.70	17,475	4,939	28.3%	120	132	252	149	129	131	82	68	559	811	16.4%	
<b>中央区計</b>	<b>32.95</b>	<b>175,336</b>	<b>47,510</b>	<b>27.1%</b>	<b>1,147</b>	<b>1,476</b>	<b>2,623</b>	<b>1,671</b>	<b>1,652</b>	<b>1,438</b>	<b>1,123</b>	<b>891</b>	<b>6,775</b>	<b>9,398</b>	<b>19.8%</b>	
江南区	大江山・横越(★5)	35.11	18,873	5,440	28.8%	114	145	259	193	179	157	159	155	843	1,102	20.3%
	亀田・亀田西	17.23	35,605	9,991	28.1%	204	282	486	276	329	291	251	208	1,355	1,841	18.4%
	曾野木・両川(★6)	22.21	13,333	4,679	35.1%	93	144	237	139	157	159	132	77	664	901	19.3%
<b>江南区計</b>	<b>74.55</b>	<b>67,811</b>	<b>20,110</b>	<b>29.7%</b>	<b>411</b>	<b>571</b>	<b>982</b>	<b>608</b>	<b>665</b>	<b>607</b>	<b>542</b>	<b>440</b>	<b>2,862</b>	<b>3,844</b>	<b>19.1%</b>	
秋葉区	新津第五	23.28	16,618	5,825	35.1%	166	165	331	214	192	199	164	128	897	1,228	21.1%
	新津第一・新津第二	24.91	39,838	11,339	28.5%	224	328	552	371	384	313	255	189	1,512	2,064	18.2%
	小合・金津・小須戸	48.24	19,950	6,889	34.5%	161	183	344	216	215	204	157	117	909	1,253	18.2%
<b>秋葉区計</b>	<b>96.43</b>	<b>76,406</b>	<b>24,053</b>	<b>31.5%</b>	<b>551</b>	<b>676</b>	<b>1,227</b>	<b>801</b>	<b>791</b>	<b>716</b>	<b>576</b>	<b>434</b>	<b>3,318</b>	<b>4,545</b>	<b>18.9%</b>	
南区	臼井・白根北	37.09	16,622	4,393	26.4%	96	141	237	108	142	116	119	80	565	802	18.3%
	白南・白根第一	41.83	19,877	6,463	32.5%	137	180	317	198	220	199	155	153	925	1,242	19.2%
	味方・月潟	23.48	7,548	2,410	31.9%	59	62	121	84	78	70	43	46	321	442	18.3%
<b>南区計</b>	<b>102.40</b>	<b>44,047</b>	<b>13,266</b>	<b>30.1%</b>	<b>292</b>	<b>383</b>	<b>675</b>	<b>390</b>	<b>440</b>	<b>385</b>	<b>317</b>	<b>279</b>	<b>1,811</b>	<b>2,486</b>	<b>18.7%</b>	
西区	小針・小新(★7)	8.89	43,569	12,615	29.0%	307	457	764	421	379	371	271	261	1,703	2,467	19.6%
	坂井輪・五十嵐	12.80	49,946	15,486	31.0%	372	514	886	533	478	440	398	344	2,193	3,079	19.9%
	黒埼	26.49	26,436	7,462	28.2%	137	216	353	186	231	226	171	115	929	1,282	17.2%
内野・赤塚・中野小屋	45.70	35,407	10,162	28.7%	241	314	555	263	380	341	252	230	1,466	2,021	19.9%	
<b>西区計</b>	<b>93.88</b>	<b>155,358</b>	<b>45,725</b>	<b>29.4%</b>	<b>1,057</b>	<b>1,501</b>	<b>2,558</b>	<b>1,403</b>	<b>1,468</b>	<b>1,378</b>	<b>1,092</b>	<b>950</b>	<b>6,291</b>	<b>8,849</b>	<b>19.4%</b>	
西蒲区	西川	24.76	10,764	3,610	33.5%	82	112	194	102	119	107	75	85	488	682	18.9%
	潟東・中之口	44.12	10,814	3,490	32.3%	52	96	148	94	109	100	74	70	447	595	17.0%
	巻東・巻西	71.30	26,012	8,453	32.5%	194	260	454	259	312	255	208	132	1,166	1,620	19.2%
	岩室	36.11	8,252	3,027	36.7%	76	104	180	82	94	111	71	60	418	598	19.8%
<b>西蒲区計</b>	<b>176.29</b>	<b>55,842</b>	<b>18,580</b>	<b>33.3%</b>	<b>404</b>	<b>572</b>	<b>976</b>	<b>537</b>	<b>634</b>	<b>573</b>	<b>428</b>	<b>347</b>	<b>2,519</b>	<b>3,495</b>	<b>18.8%</b>	
<b>合 計</b>	<b>719.30</b>	<b>780,447</b>	<b>230,947</b>	<b>29.6%</b>	<b>5,205</b>	<b>7,067</b>	<b>12,272</b>	<b>7,300</b>	<b>7,676</b>	<b>6,899</b>	<b>5,536</b>	<b>4,480</b>	<b>31,891</b>	<b>44,163</b>	<b>19.1%</b>	

※ データ内容の基準日は、令和2年5月1日現在。

※ 圏域面積は概算であり、河川部分の面積は含んでいない。

※ 校区不明者は含まず、第1号被保険者数は市外在住の者は含んでいない。

※ 認定者数には第2号被保険者は含まず、認定率は要介護・要支援認定者数を65歳以上人口(第1号被保険者数)で除したもの。

★2の光晴中学校区である葛塚中央コミュニティ協議会の区域は、★1の圏域に含まれる。

★3の関屋中学校区である西区青山は、★7の圏域に含まれる。

★5の横越中学校区である北区十二前は、★2の圏域に含まれる。

★6の曾野木中学校区である中央区上沼、湖南、高美町は、★4の圏域に含まれる。

## 2. 介護サービスの利用状況

### (1) 介護サービスの利用者数及び利用回数・日数

表5 利用者数等の計画値との比較（介護サービス）

サービス区分	単位	平成30年度			令和元年度			
		計画値	実績値	対計画値	計画値	実績値	対計画値	
居宅サービス	訪問介護	人/月	3,912	4,387	112.1%	3,964	4,482	113.1%
		回/月	84,526	87,645	103.7%	86,435	91,116	105.4%
	訪問入浴介護	人/月	260	261	100.4%	259	257	99.4%
		回/月	1,165	1,318	113.1%	1,055	1,316	124.7%
	訪問看護	人/月	2,411	2,291	95.0%	2,645	2,445	92.4%
		回/月	16,755	14,001	83.6%	19,026	14,936	78.5%
	訪問リハビリテーション	人/月	363	598	164.7%	364	607	166.9%
		回/月	3,606	5,681	157.5%	3,667	5,921	161.5%
	居宅療養管理指導	人/月	2,185	3,023	138.4%	2,356	3,151	133.7%
	通所介護	人/月	8,090	8,944	110.6%	8,160	9,111	111.7%
		回/月	83,018	88,320	106.4%	82,730	90,475	109.4%
	通所リハビリテーション	人/月	1,913	2,010	105.1%	1,969	2,080	105.6%
		回/月	14,928	15,631	104.7%	15,289	15,855	103.7%
	短期入所生活介護	人/月	4,466	4,976	111.4%	4,499	4,903	109.0%
		日/月	69,992	70,980	101.4%	72,762	70,792	97.3%
	短期入所療養介護	人/月	114	110	96.5%	110	112	101.8%
		日/月	1,011	869	86.0%	1,004	878	87.5%
	福祉用具貸与	人/月	9,980	10,849	108.7%	10,242	11,108	108.5%
	特定福祉用具販売	人/月	192	159	82.8%	209	155	74.2%
	住宅改修費	人/月	134	150	111.9%	135	158	117.0%
特定施設入居者生活介護	人/月	646	616	95.4%	651	623	95.7%	
居宅介護支援	人/月	15,896	16,721	105.2%	16,187	16,971	104.8%	
地域密着型サービス	定期巡回・随時対応型訪問介護看護	人/月	49	37	75.5%	63	52	82.5%
	夜間対応型訪問介護	人/月	0	0	—	0	0	—
	認知症対応型通所介護	人/月	214	258	120.6%	199	234	117.7%
		回/月	2,556	2,698	105.6%	2,600	2,455	94.4%
	小規模多機能型居宅介護	人/月	1,398	1,335	95.5%	1,492	1,357	91.0%
	認知症対応型共同生活介護	人/月	868	849	97.8%	949	898	94.6%
	地域密着型特定施設入居者生活介護	人/月	28	29	103.6%	28	30	107.1%
	地域密着型介護老人福祉施設入所者生活介護	人/月	840	776	92.4%	869	844	97.1%
	看護小規模多機能型居宅介護	人/月	195	124	63.6%	221	189	85.5%
地域密着型通所介護	回/月	18,844	19,231	102.1%	19,618	19,493	99.4%	
施設サービス	介護老人福祉施設	人/月	4,312	4,150	96.2%	4,312	4,133	95.8%
	介護老人保健施設	人/月	3,912	3,528	90.2%	3,912	3,513	89.8%
	介護療養型医療施設	人/月	445	407	91.5%	445	411	92.4%
	介護医療院	人/月	0	1	—	0	2	—

※実績値において、利用はあるものの「1」を下回った項目は、「1」と表記。  
実績値は3月～翌2月の月平均値。

表6 利用者数等の計画値との比較（介護予防サービス）

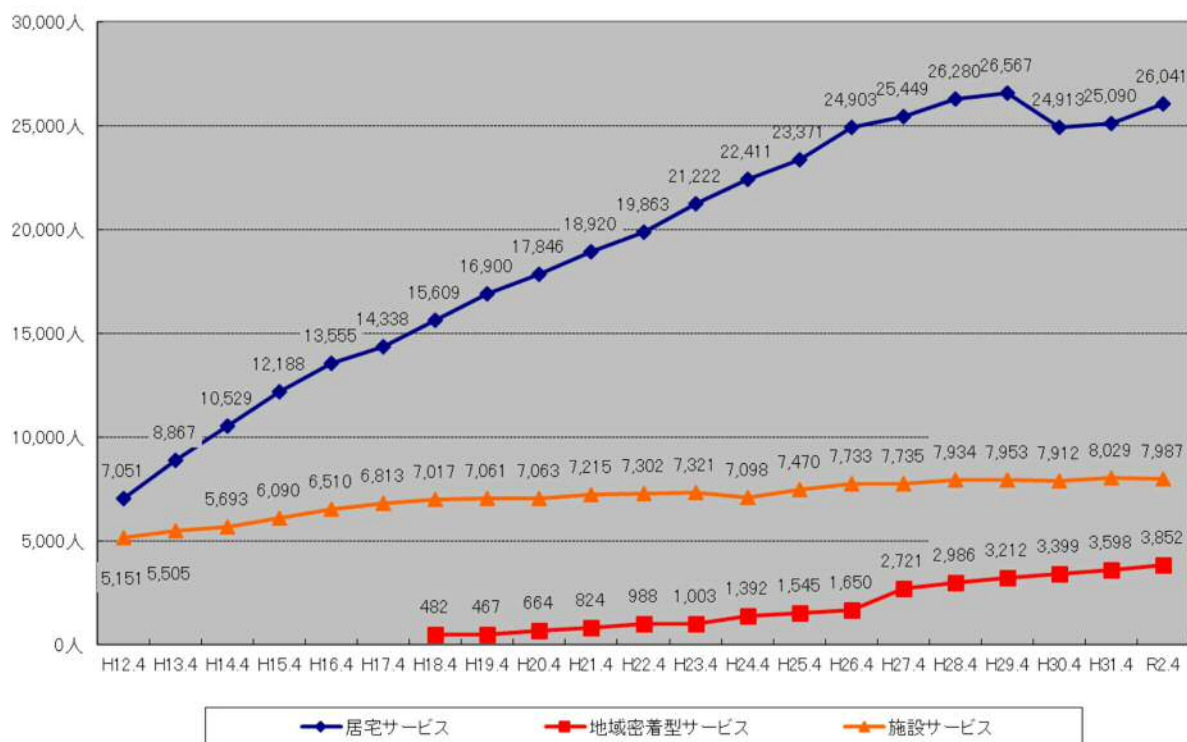
サービス区分		単位	平成30年度			令和元年度		
			計画値	実績値	対計画値	計画値	実績値	対計画値
介護予防サービス	介護予防訪問入浴介護	人/月	0	4	—	0	4	—
		回/月	0	205	—	0	14	—
	介護予防訪問看護	人/月	659	643	97.6%	734	702	95.6%
		回/月	3,637	3,656	100.5%	3,955	4,024	101.7%
	介護予防訪問リハビリテーション	人/月	141	229	162.4%	144	226	156.7%
		回/月	1,031	1,843	178.8%	977	1,880	192.4%
	介護予防居宅療養管理指導	人/月	226	288	127.4%	239	282	118.0%
	介護予防通所リハビリテーション	人/月	1,360	1,356	99.7%	1,493	1,438	96.3%
	介護予防短期入所生活介護	人/月	224	242	108.0%	221	237	107.0%
		日/月	1,509	1,565	103.7%	1,501	1,605	106.9%
	介護予防短期入所療養介護	人/月	13	3	23.1%	14	4	30.4%
		日/月	60	16	26.7%	67	29	43.3%
	介護予防福祉用具貸与	人/月	4,360	4,440	101.8%	4,751	4,750	100.0%
	特定介護予防福祉用具販売	人/月	108	87	80.6%	111	93	83.8%
	介護予防住宅改修費	人/月	150	126	84.0%	165	127	77.0%
介護予防特定施設入居者生活介護	人/月	57	82	143.9%	52	69	132.7%	
介護予防支援	人/月	7,581	5,524	72.9%	7,463	5,860	78.5%	
地域密着型サービス	介護予防認知症対応型通所介護	人/月	5	4	80.0%	11	4	35.6%
		回/月	12	31	258.3%	17	30	176.5%
	介護予防小規模多機能型居宅介護	人/月	162	178	109.9%	173	160	92.5%
	介護予防認知症対応型共同生活介護	人/月	5	1	20.0%	5	3	60.0%

※実績値において、利用はあるものの「1」を下回った項目は、「1」と表記。  
実績値は3月～翌2月の月平均値。

- 表5のとおり、要介護者（要介護1～5）の各介護サービス利用状況では、居宅サービスについて、訪問リハビリテーションは計画値を上回っておりますが、全体的にはほぼ計画どおりとなっております。  
また、地域密着型サービスについては、全体的にはほぼ計画どおりとなっております。
- 表6のとおり、要支援者（要支援1・2）の各サービス利用状況については、介護予防訪問リハビリテーションなど一部のサービスで計画と乖離がありますが、全体的にはほぼ計画どおりとなっております。

## (2) サービス利用者数の推移

図2 サービス区分ごとの利用者数の推移



※地域密着型サービスは、H27.4から算出方法を変更。(他のサービスとの重複利用者もカウント)

- 図2のサービス利用者数については、居宅サービスの利用者数は、制度開始時(平成12年度)から平成29年4月まで増加を続け、平成30年4月に減少しましたが、平成31年4月以降は増加しています。
- 施設サービス利用者数は、第5期計画において特養の整備を進めたため、その開設に合わせて利用者が増加しましたが、全体的に伸びは緩やかです。
- 地域密着型サービスの利用者数については、小規模多機能型居宅介護や小規模な特別養護老人ホームなどのサービス提供基盤が整いつつあることから、利用者数は増加しています。

### 3. 地域支援事業の状況

#### (1) 介護予防・日常生活支援総合事業の実施状況

表7 介護予防・日常生活支援総合事業の実施状況の推移

区 分		平成30年度	令和元年度	
第1号被保険者(65歳以上人口) ※各年度10月1日現在人数		231,363人	233,638人	
介護 予 防 ・ 日 常 生 活 支 援 総 合 事 業	訪問型サービス			
	介護予防相当サービス利用者数	人/月	2,420人	2,555人
	基準緩和サービス利用者数	人/月	195人	184人
	住民主体の訪問型生活支援実施団体数	団体	14団体	15団体
	通所型サービス			
	介護予防相当サービス利用者数	人/月	4,625人	4,932人
	基準緩和サービス利用者数	人/月	265人	307人
	短期集中予防サービス利用者数	人/年	1,156人	1,193人
	介護予防ケアマネジメント実施件数	件/月	4,020件	4,114件
	一般介護予防事業			
	介護予防普及啓発事業参加者数	人/年	31,364人	32,981人
	認知症予防出前講座実施回数	回/年	919回	1,366回
	介護支援ボランティア事業登録者数	年度末人数	2,452人	2,605人
	週1回以上開催する地域の茶の間実施団体数	団体	65団体	73団体
	地域包括ケア推進モデルハウス数	箇所	9箇所	9箇所



(2) 包括的支援事業の実施状況

① 地域包括支援センターの運営

表 8 包括的支援事業の実施状況の推移

(単位:件)

区 分	平成30年度	令和元年度
総合相談支援業務 (相談延件数)	164,831	163,564
権利擁護業務 (相談延件数)	11,431	14,128
包括的・継続的ケアマネジメント業務 (研修会・講師など)	963	761
介護予防ケアマネジメント業務 (延件数)	48,243	49,364

## ② 社会保障充実分

表 9 社会保障充実分の実施状況

事業名	単 位	平成30年度	令和元年度
在宅医療・介護連携推進事業	在宅医療・介護連携センター(設置数)	1箇所	1箇所
	在宅医療・介護連携ステーション(設置数)	11箇所	11箇所
	訪問診療医研修事業(回/年)		
	地域医療連携強化事業(回/年)	8回	6回
	訪問看護普及啓発事業(回/年)	2回	1回
	事業所向け医療・介護出前講座参加者(人/年)	107人	154人
	ご当地連携研修会(医療・介護事業所向け出前講座含む)(回/年)	54回	55回
	在宅医療ネットワーク情報交換会(人/回)	178人	191人
	医療・介護関係者の相談支援(件/年)	236件	192件
	在宅医療市民出前講座参加者(人/年)	1,452人	1,524人
	はたらく人のための 医療・介護セミナー参加者数(人/年)	109人	119人
	在宅医療・介護区民公開講座 参加者数(人/年)	2,803人	1,456人
	在宅医療市民公開講座参加者 (人/年)	275人	
	小・中学生、高校生向け 医療・介護の出前学習実施回数(回/年)	6回	22回
生活支援体制整備事業	支え合いのしくみづくり推進員 (生活支援コーディネーター)配置	45人	45人
	支え合いのしくみづくり会議(協議体)設置	45箇所	45箇所
認知症総合支援事業	認知症初期集中チーム設置	全区で実施	全区で実施
	認知症地域支援推進員設置	2人	2人
地域ケア会議	区ケア会議(回/年)	4回	2回
	圏域ケア会議(回/年)	53回	49回
	個別ケア会議(回/年)	110回	122回

※協議体に複数人の生活支援コーディネーターがいる場合は、1人としてカウント。

### (3) 任意事業の実施状況

表 10 任意事業の実施状況

事業名	単位	平成30年度	令和元年度
介護給付適正化事業	給付費通知送付数(件/年)	34,979件	35,386件
家族介護支援事業	参加者延人数(人/年)	1,476人	1,225人
紙おむつ支給事業	延支給回数(回/年)	11,269回	11,768回
介護手当支給事業	支給者実人数(人/年)	5人	4人
徘徊高齢者家族支援サービス事業	年度末利用件数(件/年)	21件	27件
成年後見制度利用支援事業	助成件数(件/年)	248件	323件
住宅改修支援事業	助成件数(件/年)	113件	104件
高齢者住宅等安心確保事業	派遣施設数(箇所)	3箇所	4箇所
配食サービス事業	年度末利用者数(人/年)	605人	625人
介護相談員派遣事業	派遣回数(回/年)	1,063回	988回

## 4. 保険給付費等の状況

### (1) 保険給付費

表 11 保険給付費の計画値との比較

(単位:千円)

区分	平成30年度			令和元年度			前年度比
	計画値	実績値	対計画値	計画値	実績値	対計画値	
保険給付費	72,453,203	70,651,164	97.5%	74,949,339	72,847,224	97.2%	2,196,060
居宅サービス費	28,690,328	29,322,902	102.2%	29,730,597	30,006,711	100.9%	683,809
地域密着型サービス費	11,631,502	10,998,411	94.6%	12,597,518	11,730,118	93.1%	731,707
施設サービス費	27,217,821	25,510,818	93.7%	27,556,748	25,938,851	94.1%	428,033
高額介護サービス等費	4,913,552	4,819,033	98.1%	5,064,476	5,171,544	102.1%	352,511

## (2) 地域支援事業費

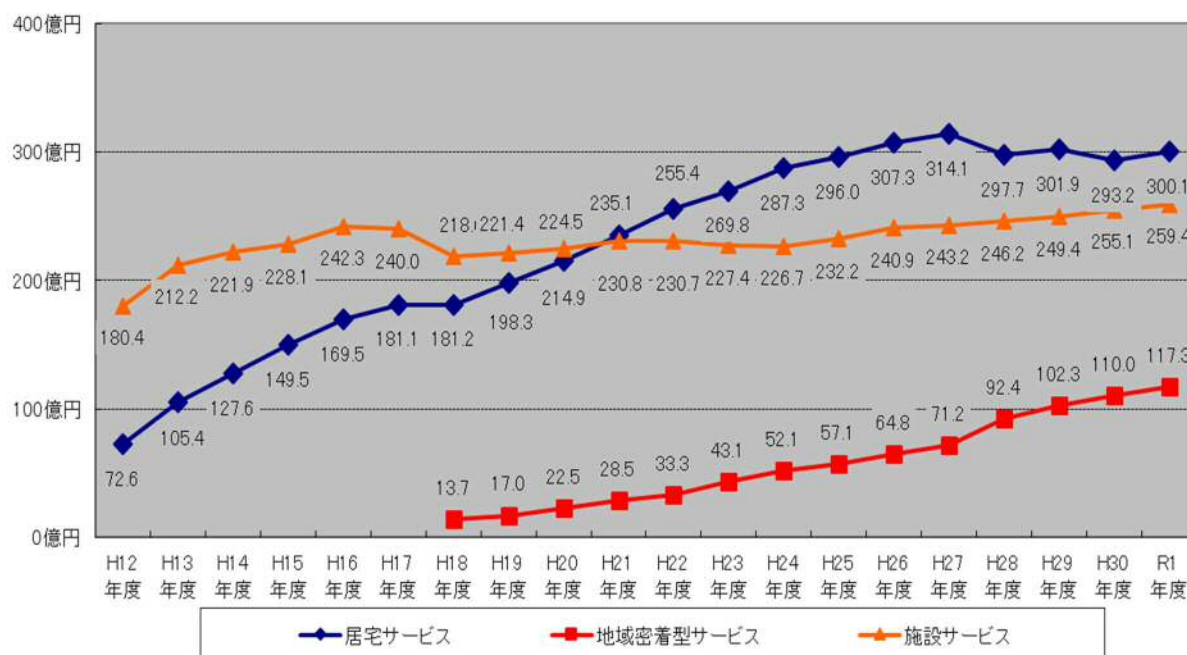
表 12 地域支援事業費の計画値との比較

(単位:千円)

区 分	平成30年度			令和元年度		
	計画値	実績値	対計画値	計画値	実績値	対計画値
介護予防・日常生活支援総合事業費	2,415,509	2,258,290	93.5%	2,487,719	2,351,200	94.5%
包括的支援事業費	1,084,145	939,890	86.7%	1,112,678	1,071,419	96.3%
任意事業費	291,759	263,246	90.2%	336,463	286,919	85.3%
地域支援事業費 計	3,791,413	3,461,426	91.3%	3,936,860	3,709,538	94.2%

## (3) 保険給付費の推移

図 3 サービス区分ごとの保険給付費の推移



- 保険給付費は、計画と比べ介護認定者数が若干下回っていることを反映し、計画値を若干下回っています。
- 表 12 の地域支援事業費において、介護予防・日常生活支援総合事業費及び包括的支援事業費については、ほぼ計画どおりとなっております。任意事業費については、利用者数が見込みより少なかったことなどから、計画値を下回っています。
- 図 3 の保険給付費の推移としては、伸び続けていた居宅サービス費が平成 28 年度以降、横ばいとなっておりますが、地域密着型サービス費は大きく伸び続けています。

## 5. 施設等の整備状況

### ① 介護保険3施設の整備状況

表13 施設等の整備に係る計画値との比較（介護保険3施設）

区 分		平成29年度末 整備数	平成30年度 整備計画 及び整備実績	令和元年度 整備計画 及び整備実績	令和元年度末 整備数	備 考	
特別養護 老人ホーム	大規模 (30人以上)	箇所数	51		51		
		定員数	4,312人		4,312人		
	地域密着型 (29人以下)	箇所数	31	1	3		新津第一・新津第二圏域(秋葉区) 小針・小新圏域(西区) 坂井輪・五十嵐圏域(西区)
		定員数	840人	29人 29人	87人 87人		
介護老人 保健施設	創設分	箇所数	38		38		
		定員数	3,912人		3,912人		
介護療養型医療施設	箇所数	5		-1	4	※令和5年度末の介護療養病床廃止 に伴い、介護療養型医療施設から介 護医療院への転換を行ったもの。	
	定員数	445人		-95人	347人		
介護医療院	箇所数	0		1	1		
	定員数	0人		95人	95人		

※ 整備実績等の数値は着工ベース ※ 上段下段に分かれた項目は、上段が計画値で下段が実績値。

### ② グループホームの整備状況

表14 施設等の整備に係る計画値との比較（グループホーム）

区 分		平成29年度末 整備数	平成30年度 整備計画 及び整備実績	令和元年度 整備計画 及び整備実績	令和元年度末 整備数	備 考
グループホーム	箇所数	59	4	4	67	葛塚・木崎・早通圏域(北区) 藤見・下山圏域(東区) 寄居・新潟柳都圏域(中央区) 新津第五圏域(秋葉区)
		873人	72人	72人	1,017人	
	定員数		72人	72人		
			72人	72人		

※ 整備実績等の数値は着工ベース ※ 上段下段に分かれた項目は、上段が計画値で下段が実績値。

### ③ 小規模多機能型居宅介護（看護小規模多機能型居宅介護含む）、定期巡回・随時対応型訪問介護看護の整備状況

表15 施設等の整備に係る計画値との比較（小規模多機能等）

区 分		平成29年度末 整備数	平成30年度 整備計画 及び整備実績	令和元年度 整備計画 及び整備実績	令和元年度末 整備数	備 考
小規模多機能型居宅介護事業所及び 看護小規模多機能型居宅介護事業所	箇所数	70	5	5	72	※令和元年度末整備数には平成27年 4月の基準改正に伴う既存事業所の 定員数増加を反映。
	定員数	1,950人	145人 58人	145人 0人	2,020人	
定期巡回・随時対応型 訪問介護看護事業所	箇所数	3	1	1	4	
			0	1		

※ 整備実績等の数値は着工ベース ※ 上段下段に分かれた項目は、上段が計画値で下段が実績値。

#### ④ 特定施設入居者生活介護の整備状況

表 16 施設等の整備に係る計画値との比較（特定施設入居者生活介護）

区 分		平成29年度末 整備数	平成30整備計画 及び整備実績	令和元年度 整備計画 及び整備実績	令和元年度末 整備数	備 考
特定施設	地域密着型 (29人以下) ※介護専用型	箇所数	1		1	※令和元年度末整備数には既存ケア ハウスの特定施設指定による定員数 増加を反映。
		定員数	29		29人	
	地域密着型以外 (混合型など)	箇所数	16		16	
		定員数	740人		749人	

※ 整備実績等の数値は着工ベース ※ 上段下段に分かれた項目は、上段が計画値で下段が実績値。

- 令和元年度分の地域密着型特別養護老人ホーム、グループホームについては、計画で定めた整備数を確保しています。
- 整備が進まなかった小規模多機能型居宅介護（看護小規模多機能型居宅介護）については、令和2年度事業と併せて引き続き公募を実施し、サービス量の確保を目指します。