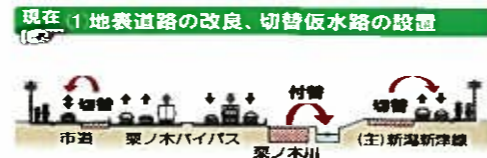


栗ノ木道路・紫竹山道路について

● **工事の状況** / 現在、馬越交差点～紫竹山IC間を主に工事を進めておりますが、現在はステップ①の段階です。

<ステップ①>

- ・栗ノ木川を仮水路に付け替える。
- ・地表道路【(主)新潟新津線、市道】を改良する。



<ステップ②>

- ・栗ノ木バイパスの交通を両側地表道路に切り替える。
- ・仮水路の栗ノ木川を新しい位置に付け替える。
- ・橋梁(高架橋)を建設する。



<ステップ③>

- ・高架橋に交通を切り替え、地表道路を改良する。



※工事中は不自由をおかけしますが、ご理解とご協力をよろしくお願いいたします。

国土交通省新潟国道事務所
☎244-2159

笹口校区コミュニティ協議会

No.8

笹口コミ協だより

発行日 / 平成 30 年 2 月 28 日

発行 / 笹口校区コミュニティ協議会広報部

地域と学校が共に進めた教育活動を評価され
文部科学大臣表彰を受賞しました



「こんにちは！中央区社会福祉協議会です」

なあとシリーズ第8弾!

社会福祉協議会って、知っていますか？

よく、市役所と間違われたいりますが…地域のみなさまの困りごとや心配ごとを受け止め、様々な関係機関や地域のボランティアの方々と手を携えて、それらを解決していかうとする民間の団体です。地域の皆様からいただく「社協会費」や「赤い羽根共同募金」を活用して…こんな活動や事業を行なっています！（主な活動を紹介します）

総合相談

さまざまな困りごとを解決するため、相談者の方と一緒に考え、必要な制度をご紹介したり、一緒に出向いてつなげたりします。お気軽にご相談ください！

ボランティア・市民活動センター

人のため・地域のために何かやってみたい…という方を、お手伝いしてもらいたいという方とつなげるセンターです。ボランティアの保険のごことや学校の福祉教育のごこともご相談ください！

地域福祉活動のお手伝い

地域の中で、自然な支え合い・助け合いの輪をつくるため、活動を支援・助成しています。たとえば笹口地区では・・・
・歳末お楽しみ会
・ほっとハウス笹口の茶の間
・自治会のふれあい事業 等



地区担当&コミュニティワーカー
秋山さん



<笹口の茶の間>



<歳末お楽しみ会>

何が表彰されたのですか？

笹口地域全体が、子どもたちの育成やより良い学習環境に協力・支援・協働を日頃から行っており、その内容が他の模範と認められました。

- 地域に学び、地域とともに楽しむ活動への推進（NIIGATA 光のページェント点灯式への児童の参画、本物に学ぶクラブ活動など）
- 地域型ふれあいスクール「ほっとハウス笹口」との連携協力による交流活動の充実

このような活動もあります

5年総合・これぞ新潟の食！

日本酒、越後姫、ル・レクチェ、お米、のっぺ、ぼっぼ焼き、茶豆、笹団子、鮮魚のプロに授業をしてもらいました。

【ご協力いただいた皆様】

石本酒造の竹内様、錦屋酒店の加藤様、bamboofarmの竹内様、笠原農園の笠原様、ふなくぼ農園の船久保様、ナチュラル山の土肥様、新潟調理師専門学校吉田様、丸山ファームの丸山様、田中屋様、山津水産様



主なクラブ活動

地域の名人から本格的な指導を受け、子どもの視野を広げます。

ランニング、スポーツチャンバラ、おもしろ習字、フロアカーリング、ダンスパフォーマンス、けん玉、プログラミング etc...



3年総合・けやき通り取材

主にけやき通りの店舗や専門学校さんにご協力いただき、お店の新聞を作りました。



誰が表彰されたのですか？

笹口小学校の子どもたちを見守り、協力し、支えてこられた全ての方々です。

代表して笹口小学校・松葉俊枝校長先生と、地域教育コーディネーターの佐藤貞子さんが受け取ってこられました。

どこで表彰されたのですか？

東京・霞ヶ関の文部科学省です。会場には全国から150団体、約300人の表彰者が集いました。



お知らせコーナー

みんなで子育て

ほっとカフェ



デビュー!



高学年のお姉ちゃんたちに遊んでもらったよ!

昨年12月よりほっとハウス笹口で「みんなで子育てほっとカフェ」をスタートしました。子育て世代の集える場所に、小学生との交流、おじいちゃん・おばあちゃん世代との交流を目指しています。

笹口校区では転勤等で若い世代の出入りが多いため、地域のつながりや多世代交流が気薄になりがちです。縁あって「新潟・笹口」で出会った、若い世代の親子に「人と人とのつながり、助け合い、笑い合いながら楽しんで子育ての時期を過ぎて欲しい」そんな思いで活動しています。



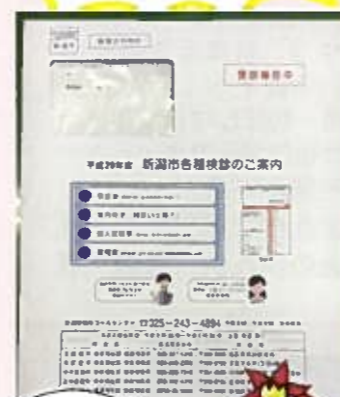
毎週木曜日 10:30 ~ 14:00

出入り自由・昼食持ち込み可です。どうぞお気軽にお越しください。子どもの見守り、ボランティアスタッフ、運営スタッフも募集中です。

<https://www.facebook.com/minnadekosodate.hotcafe/>

40歳以上の方

特定健康診査を受けましたか？



【対象】新潟市国民健康保険、新潟県後期高齢者医療広域連合に加入されている40歳以上の方。

※年齢は、平成30年3月31日現在の年齢です。

【料金】40～59歳の方：500円

60歳以上の方：無料

【受診方法】新潟市委託医療機関に事前予約の上、受診してください。

～受診後は、健康づくりサポートも行っています～

健診の結果、生活習慣病のリスクが高い方には、健診を受けた機関、もしくは区役所から特定保健指導のご案内をします。

【問い合わせ先】新潟市中央区東地域保健福祉センター

☎025-243-5312

↑受診券、H30.3.31まで利用可能です





毎年恒例、NIIGATA 光のページェント。駅南に位置する私たちコミ協も、この地元のイベントを盛り上げるべく毎年協賛しています。イルミネーションは全国にたくさんありますが、実はこの NIIGATA 光のページェントの灯り一つには、福祉・環境・学校教育も含まれています。

他の地域や施設等できらびやかな灯りや電飾が盛んな現代。この光のページェントの灯りは、開始当初からあたたかいオレンジ色です。点灯時間や点灯の日程には様々な思いが詰まっています。今回はその謎に迫ります！

実行委員長 菅原正憲さんより

日頃より、駅南地区の皆様からご協力賜り誠にありがとうございます。

NIIGATA 光のページェントは、暗くて長い新潟の冬を「少しでも明るく!」、そして「子ども達に夢を!」をテーマに、新潟駅南ケヤキ通りの樹木にLEDイルミネーションランプを飾り付けています。ランプの色は“暖色系”。これは曇り空、雪景色に白色・青色は寒さが増すように感じるということや、ランプに雪が積もった景色を思い浮かべ“暖色系”が適していると考えました。期間は 12 月 2 週目の金曜日から始まります。冬将軍が寒波を運んでくる頃、「そろそろ冬が来たな」と感じる中に、少しでも暖かさをお届けしたいからです。

点灯は夕方 5 時から、消灯は深夜 0 時半。新幹線下り列車最終で新潟駅に着き、駅南口から目的地に移動中でも“光”が灯っていることを感じてほしいからです。

けやき通り周辺にお住いの皆様より、応援頂き育てて頂いた NIIGATA 光のページェントは、おかげさまで 30 周年となりました。これからも地元を盛り上げよう!という気持ちを忘れずに実行委員一同活動して参ります。ご理解・ご指導のほど宜しくお願い申し上げます。



毎年光のページェントに向けて、実行委員会の皆さんや企業の皆さん、地域住民とで主にけやき通りの落ち葉を集めています。これは数年前の笹口小学校の6年生が発案したことなのです。この素晴らしい取組にコミ協も3年前から参加しています。

ほっとハウス笹口15周年

皆さんは笹口小学校の中にある“ほっとハウス笹口”ってご存知ですか？
他の学校には無いということもご存知ですか？
ほっとハウス笹口が笹口小学校の中に設立されて15年。今回はあまり知られていなかった成り立ちについて、たっぷりご紹介しましょう。



★そもそも“ほっとハウス笹口”ってなに？

新潟市地域ふれあいスクールモデル事業であり、小学校の中にできた小さな公民館のような施設です。正式名称は「笹口小学校ふれあいスクール」。「ほっとハウス笹口」は児童から募集してつけた愛称で、新潟市からの委託を受けて運営されています。全国的にも珍しく、新潟県内では1校のみ。



★なぜ“ほっとハウス笹口”ができたの？

当時、不登校やいじめなど深刻化する青少年問題が多く、行政も学校もどうしたらなくなるのだろう？と考え調査していました。そんな中、「子どもたちのコミュニケーション不足」が挙げられるのでは？と、一つの結論が出ました。それには、日常的に地域の大人が子どもたちとふれあい見守れば、子どもの心を少しでも豊かに育むことが出来るのではないだろうか？そう考えた当時の校長先生が、このふれあいスクール事業に手を挙げたのです。

笹口小学校は転勤のご家庭が多く、新潟市内でも投票率が最も低い地域でした。どうせすぐ転勤になるから……。そんな地域における人間関係は希薄になりがちです。でも例えわずかな時間でも「笹口小学校に通ってよかった！」「笹口に住んでよかった！」と思ってほしい。そんな気持ちから運営準備委員会が設立され、いろいろな事柄を協議し平成14年9月14日に開設されました。



★目的は？

- ①子どもと住民の交流・ふれあいを通じて子どもたちの健全育成を図るとともに、地域住民の生涯学習の普及と発展につとめること。
- ②学校を拠点として学校・家庭・地域の交流、並びに活力あるまちづくりに寄与すること。



★ほっとハウス笹口が大切にしていること

社会の子ども、地域の宝である子どもたちを一番に考えています。先生でもない親でもない、地域のおじさんおばさんが子どもたちを受け入れ、ふれあい、見守ります。

