

## 新潟市大規模小売店舗立地審議会現地調査概要

### 1. 実施日時等

日 時：令和 5 年 3 月 1 6 日（木）午後 1 時 30 分から午後 3 時 30 分まで

天 気：くもり時々雨

調査店舗名：（仮称）河渡新町ショッピングプラザ

店舗所在地：新潟市東区河渡新町 2 丁目 260 番 4 外

### 2. 調査出席者

審 議 委 員（2 名）：岩瀬委員、田中委員

設 置 者（4 名）：株式会社廣瀬、株式会社沼垂不動産、株式会社ウオロク

事 務 局（2 名）：新潟市商業振興課 広田、鈴木

### 3. 調査概要

- ・設置者から概要説明、審議会後の確認事項回答
- ・質疑応答
- ・現地視察

## (仮称)河渡新町ショッピングプラザ 新設届出にかかる確認事項

No.	確認事項	回答
1	開店に伴い、T字路の部分について交通量が增大した場合、警備員の配置等対応について教えていただきたい。	<ul style="list-style-type: none"> <li>・ T字路交差点につきましては、地元とともに信号機設置を要望しているところですが、現時点では設置の有無は未定です。</li> <li>・ なお、開店時等の交通整理員の配置につきましては、開店前に新潟東警察署と事前協議を行い決定して参りますが、来退店車両の増加に伴い混雑が発生する場合の対策としては以下のように考えています。</li> <li>①経路B方面からの右折来店車両については、西進2車線の内の中央側車線は、新潟東警察署との協議により「直進・右折車線」の路面表示を行うこととなり、交差点直近部とその約30m東側にも同様の予告路面表示を行うため、直進通過車両への影響を軽減できると考えています。</li> <li>②T字路を右折して物見山方面への退店車両が混雑の原因となる場合は、駐車場内における警備員に、出入口1からの退店を促すプラカードを持って誘導しようと考えています。また、常時、このような事態が発生する場合は、駐車場内への看板設置、各店舗の掲示板への表示等により、物見山方面への退店車両の誘導を図ることと致します。なお、交通解析では、物見山方面への退店車両は河渡新町交差点を南進右折する内容で検討しています。</li> </ul>
2	住宅地であるため、夜間照明が気になる。高低差があるため、光害にならないよう配慮いただきたい。	<ul style="list-style-type: none"> <li>・ 駐車場照明灯は、照射方向を駐車場側に向けて、照度を調整して光害が発生しないように配慮して参ります。</li> </ul>
3	遅くまで照明を使用することで、若者の溜まり場にならないか心配だが、そのあたりの対策について教えていただきたい。	<ul style="list-style-type: none"> <li>・ 営業時間内は、駐車場内を店員による見回りを励行し、店舗閉店後で社員が帰宅する際には消灯する計画です。また、各駐車場出入口は閉店後には施錠を行うとともに、夜間の防犯管理についてはセキュリティ会社に業務委託を行い、防犯対策に取り組む計画です。</li> </ul>
4	冠水対策で使用する調整池は、住宅団地脇の公園下に整備するということが、子どもたちが安全に利用できる公園であってほしい。	<ul style="list-style-type: none"> <li>・ 調整池は地下に設置予定であり、この調整池の管理施設は柵で覆うことから、公園として通常の使用が可能となります。</li> </ul>

5	<p>騒音予測値の算出にあたり音響パワーレベルを採用しているものと音圧レベルを利用しているものがあるが、使い分けている理由は。騒音レベルでの算出に統一すべきではないか。</p>	<ul style="list-style-type: none"> <li>・騒音レベルに換算した数値で予測し直し致します。</li> <li>・また、予測地点Bについて、建物2の壁面及び地盤面からの反射音（+5.0dB）を考慮した予測結果を資料2-2に示します。</li> <li>・この結果、予測地点B 1及びB 2の夜間の予測結果が環境基準を約3.4dB超過する結果となります。しかしながら、この影響を受ける住宅施設は、店舗敷地から約15m離れた場所に立地しており、この住宅施設の壁面で予測した結果は40dB程度となり、影響は小さいものと考えています。</li> </ul>
6	<p>騒音予測結果には、外壁の存在による音の反射の影響が考慮されていないが、考慮した場合に、環境基準を超えてしまう地点がないか確認をしていたきたい。また、基準を超えてしまう地点への対応はどのように考えているか。</p>	<ul style="list-style-type: none"> <li>・なお、開店後に夜間騒音等に係る苦情が発生する場合には、外壁における吸音処理や敷地境界上に設置するメッシュフェンスを遮音性能のあるフェンスに変更するなどの対応を図りたいと考えています。</li> </ul>

## 別紙1 店舗壁面からの反射音(カタログ音圧レベル+5.0dB)を考慮した予測結果

区分	予測地点	高さ	定常騒音	変動騒音	衝撃騒音	自動車 走行騒音	Laeq (合成値)	環境基準	評価
昼間	A1	1.2m	40.9	35.5	0.0	44.1	46.2	55.0	適
	A2	4.0m	40.9	35.4	0.0	44.0	46.1	55.0	適
	B1	3.7m	51.6	39.5	0.0	41.5	52.2	55.0	適
	B2	6.5m	51.2	39.5	0.0	41.5	51.9	55.0	適
	B3	3.7m	47.4	39.5	0.0	41.5	48.9	55.0	適
	B4	6.5m	47.3	39.5	0.0	41.5	48.9	55.0	適
	C1	1.2m	45.5	39.4	0.0	43.4	48.2	55.0	適
	C2	4.0m	45.6	39.4	0.0	42.5	48.0	55.0	適
	D1	1.2m	43.8	33.5	0.0	45.2	47.7	55.0	適
	D2	4.0m	43.8	33.5	0.0	45.1	47.7	55.0	適
夜間	A1	1.2m	32.5	12.8	0.0	34.4	36.6	45.0	適
	A2	4.0m	32.5	12.8	0.0	34.3	36.5	45.0	適
	B1	1.2m	48.3	20.3	0.0	31.7	48.4	45.0	不適
	B2	4.0m	47.3	20.3	0.0	31.7	47.4	45.0	不適
	B3	3.7m	40.2	20.3	0.0	31.7	40.7	45.0	適
	B4	6.5m	40.0	20.3	0.0	31.7	40.6	45.0	適
	C1	1.2m	36.8	7.9	0.0	28.5	37.4	45.0	適
	C2	4.0m	36.9	7.9	0.0	28.5	37.4	45.0	適
	D1	1.2m	33.8	10.7	0.0	35.5	37.7	45.0	適
	D2	4.0m	33.8	10.7	0.0	35.4	37.7	45.0	適

※予測地点B1及びB2は店舗敷地境界上に設定した予測地点

※予測地点B3及びB4は最も近接する住宅施設の壁面上に設定した予測地点



現地調査 写真台帳((仮称)河渡新町ショッピングプラザ)



【写真①】  
出入口1～市道河渡線1号



【写真②】  
出入口1



【写真③】  
荷捌き施設1及びび2



【写真④】  
荷さばき施設2及び廃棄物保管施設2～3



【写真⑤】  
建物2裏



【写真⑥】  
建物3裏



【写真⑦】  
建物1～4隣地境界線



【写真⑧】  
建物4裏



【写真⑨】  
開発道路側～駐車場



【写真⑩】  
開発道路前公園（地下に調整池）



【写真⑪】  
開発道路～国道113号交差点



【写真⑫】  
国道113号～開発道路前



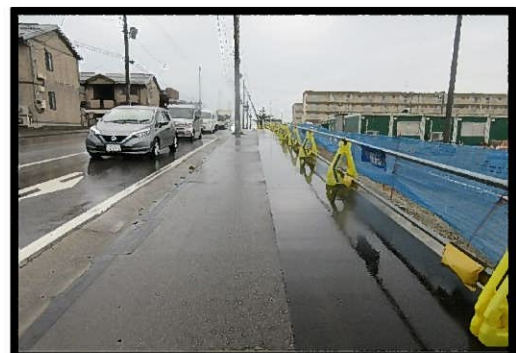
【写真⑬】  
出入口2



【写真⑭】  
河渡新町バス停



【写真⑮】  
建物外観（河渡新町交差点側より）

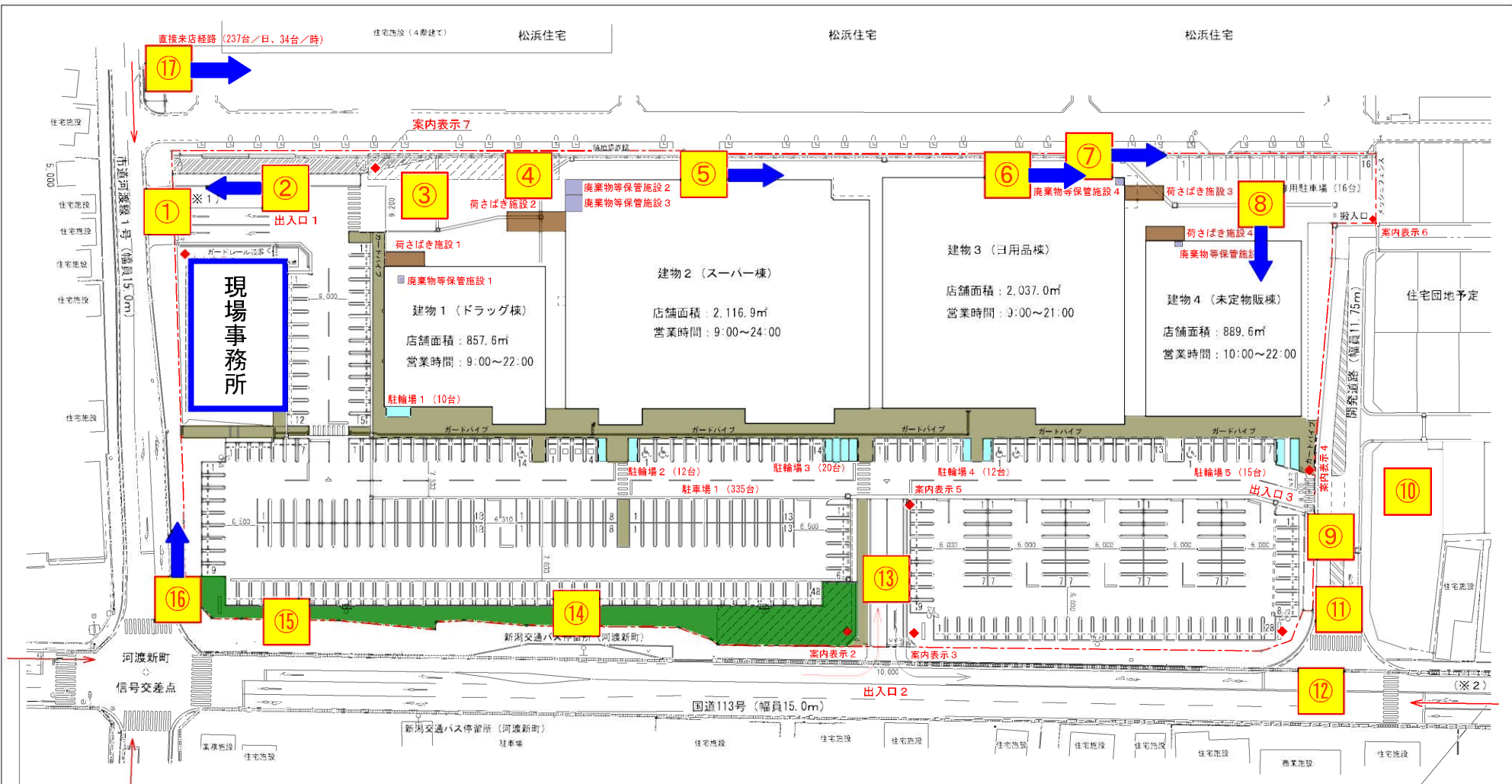


【写真⑯】  
河渡新町交差点～市道河渡線1号



【写真⑰】  
松浜住宅との隣地境界





経路A 1 (594台/日、85台/時)  
 経路A 2 (792台/日、114台/時)  
 経路B (609台/日、88台/時)

※1：出入口1の安全対策について  
 ○出庫側2車線を設置する計画であるが、完成後に試験走行を行い、カーミラーの配置場所、個数、効果等について検討を行うこととする。  
 ○なお、カーミラーの効果に期待できないと判断した場合には、右折出庫側車線をゼブラ表示とするなど安全確保に努める計画とする。

※2：敷地東側の開発道路と国道113号の交差点について  
 ○国道113号の西進車線の構成について、現在は2車線であるが、西進側を3車線（直進2車線+右折車線）に変更する計画について、今後、所轄警察署及び道路管理者と協議を行うこととする。

	店舗敷地境界線		冬季堆雪場		駐車場照明灯
	荷さばき施設		案内表示		緑地
	廃棄物等保管施設		案内経路		
	駐輪場		出入口2：左折入出庫案内		
	歩行者優先通路				

<案内表示の内容>  
 案内表示 1、4：駐車場出入口の表示  
 案内表示 2：空港方面からの入庫禁止の表示  
 案内表示 3：左折出庫の表示  
 案内表示 5：出入口2では右折禁止の表示  
 案内表示 6：搬入専用口の表示  
 案内表示 7：一般車両進入禁止の表示



S=1:800

添付図1 建物配置図