



資料 1

全市をあげての 子どもの安全確保について

市民生活部市民生活課
教育委員会学校支援課

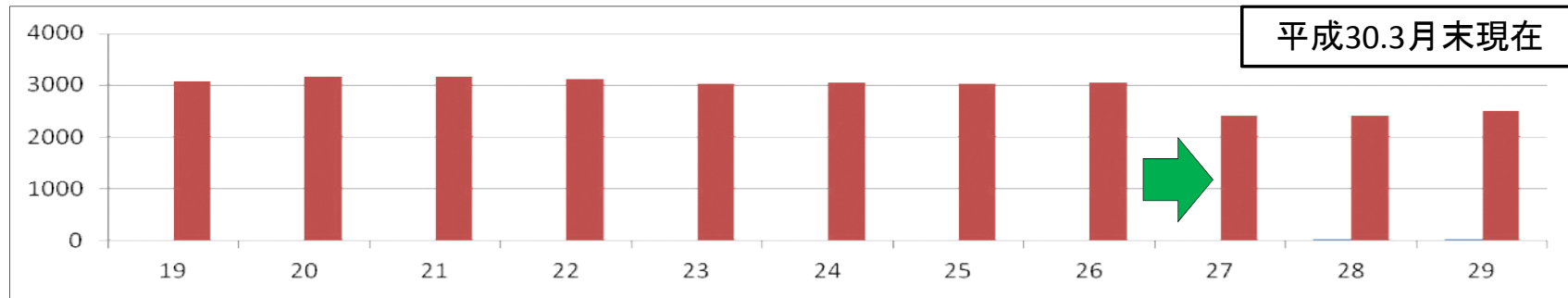


1 これまでの主な取り組み(概要)

	市長部局	教育委員会
登下校時の見守り活動	<ul style="list-style-type: none"> ○コミュニティ協議会, 防犯ボランティア団体等による通学路等における見守り ○にいがた防犯ボランティアネットワークを形成し, 活動する防犯団体を支援 ○青色回転灯装着車(青パト)による下校時間帯パトロール<毎日2台, 随時109台> 	<ul style="list-style-type: none"> ○子ども見守り隊による登下校時の見守り ⇒[1-1]参照
子どもへの安全指導	<ul style="list-style-type: none"> ○子どもの体験型安全教室<小学1年生対象> ○保育園等で子どもへの暴力防止のための予防教育プログラム「CAPワークショップ」を実施 	<ul style="list-style-type: none"> ○スクールガードリーダーの訪問 ⇒[1-2]参照
市民への注意喚起・協力依頼	<ul style="list-style-type: none"> ○講習会, 街頭活動, 広報誌, ホームページ等を通じた各種防犯啓発活動 	<ul style="list-style-type: none"> ○学校からの不審者情報伝達(緊急配信メール) ⇒[1-3]参照



[1-1] 「セイフティ・スタッフ」から「子ども見守り隊」へ



セイフティ・スタッフ(平成16年度～26年度)

子ども見守り隊(平成27年度～)



- ・各団体の見回り活動と重複
- ・活動時間・場所が限定されず保険適用外

ながらパトロール(買い物や散歩のついでに子どもを見守る)

全国的に子どもの連れ去りや声かけ、車による連れ去り未遂事件などが多発したことを受け、平成16年に学校や地域の安全確保の取り組みを支援し、子どもの安全を確保する目的で発足した事業



登下校時の子どもの見守りを目的。地域の実情に合わせ、主体的に活動可能

- ① 組織率
27年5月末 85.5%
30年3月末 100%
- ② 組織の運営
学校主体 42校
他団体と連携 65校
- ③ 主な活動内容
ア 防犯, 防災, 交通安全の面などから児童生徒の登下校の安全を守る
イ 校区内公園等の見守り
ウ 地域内で活動している団体との連携・情報交換
エ 定期的に情報交換

【これまでの課題】

- ・活動状況や見守る場所等について、他の見守り団体との詳しい情報共有が行われていない。
- ・高齢化が進み、十分な見守り体制が確保できていない小学校区もある。



[1-2] スクールガードリーダー [平成18年度~]

平成30.4月現在

地域との連携を強化し、地域のボランティアを活用するなど地域社会全体で学校安全に取り組む体制を整備・強化することにより、安全で安心できる学校の確立を目的に発足

1 配置

8警察署管内に警察官OBをそれぞれ1名配置

2 勤務時間

3時間勤務を1回（月2回程度）とし、原則年間18回の勤務

3 主な活動内容

- ① 学校の安全点検指導
- ② 学校職員、小学校区見守り隊等への巡回指導のポイント指導
- ③ 通学路の点検・巡回
- ④ 小学校区見守り隊の情報交換会等におけるアドバイス

【これまでの課題】

・勤務回数が少なく、活動回数、活動状況や見守る場所等について、学校や子ども見守り隊等との詳しい情報共有が行われていない。



[1-3] 学校からの不審者情報の伝達

平成30.3月末現在

- ・各警察署管内に「学校警察等連絡協議会（学警連）」を組織
- ・学校や警察で把握した不審者情報を学警連事務局が取りまとめ、管轄内関係機関（学校支援課含む）に情報提供
- ・情報を基に、学校が保護者に緊急配信メールで不審者情報を伝える

【これまでの課題】

- ・不審者情報提供の体制が、各学警連で統一されていない。
- ・幼稚園・保育園，地域の見守り団体，放課後児童クラブ等には，情報が提供されていない。
- ・児童生徒が直接被害に遭っていない不審者情報は，学警連や学校支援課に伝わっていない。
- ・不審者が1箇所にとどまらず広域に移動することを想定し，近隣の学警連など，広域で情報を共有する必要がある。

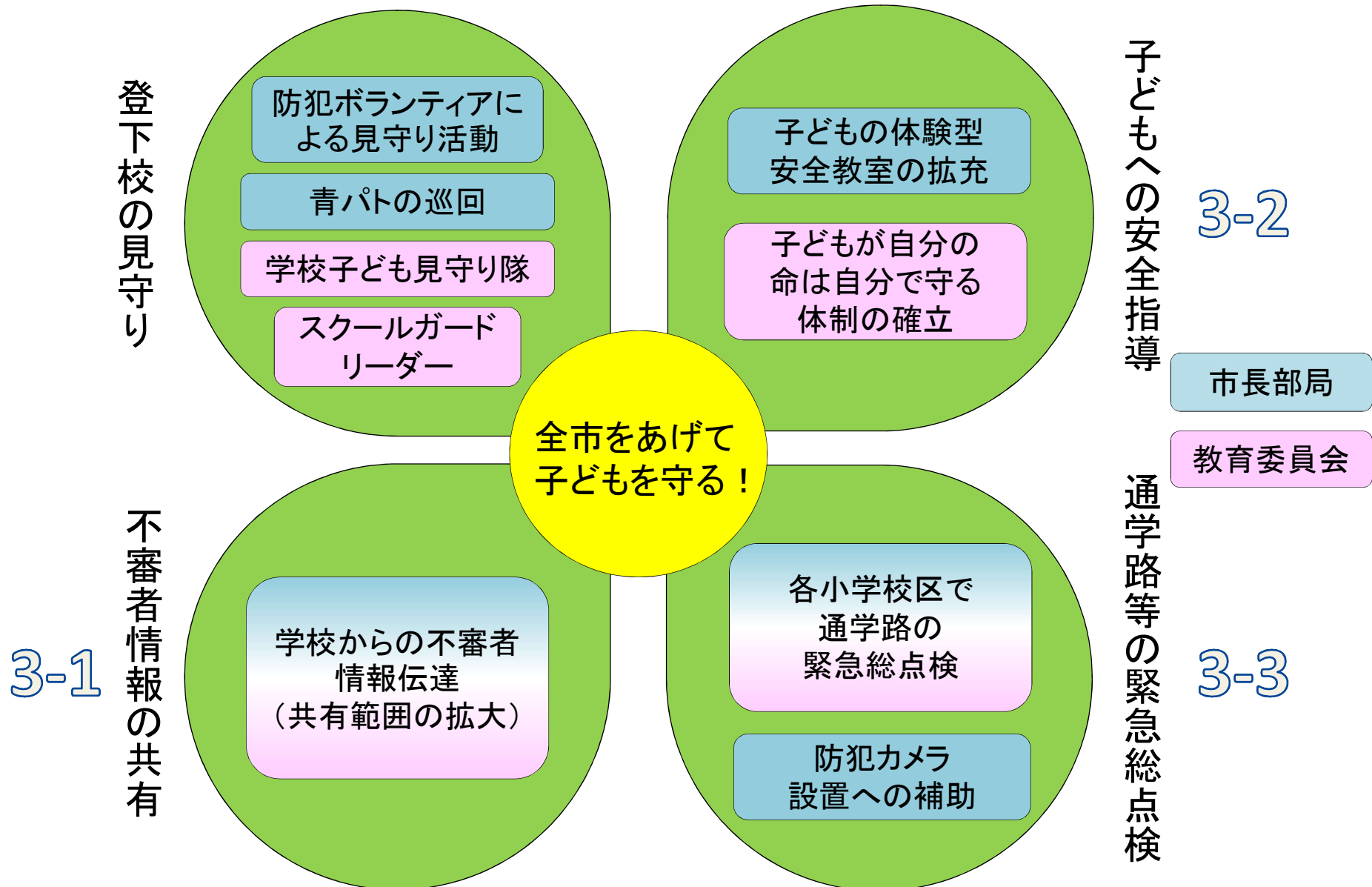


2 事件発生直後の主な取り組み(概要)

	市長部局	教育委員会
登下校時の 見守り活動	<ul style="list-style-type: none"> ○登下校時の見守り活動強化への協力依頼 ○消防車・救急車等による防火広報,出動帰署時の見守り ○包括連携協定事業者への見守り活動等の協力依頼 ○青パトの巡回強化 	<ul style="list-style-type: none"> ○下校時の見守りを強化 ○学校見守り隊の再募集 ○学校,各見守り団体,関係機関の情報共有と行動連携
子どもへの 安全指導	<ul style="list-style-type: none"> ○子どもの体験型安全教室の資料を全小学校に配布 ○放課後児童クラブ,児童館・センター等の集団帰宅指導 	<ul style="list-style-type: none"> ○スクールガードリーダーの訪問回数の増加と訪問の仕方を検討(月2回→月6回) ○子どもが自分の命は自分で守る体制の検討
市民への 注意喚起・ 協力依頼	<ul style="list-style-type: none"> ○防災メール,子育てアプリを活用した不審行為の通報喚起 ○防犯ボランティアネットワークの登録団体再募集 	<ul style="list-style-type: none"> ○情報伝達の体制を再構築



3 今後の取り組み

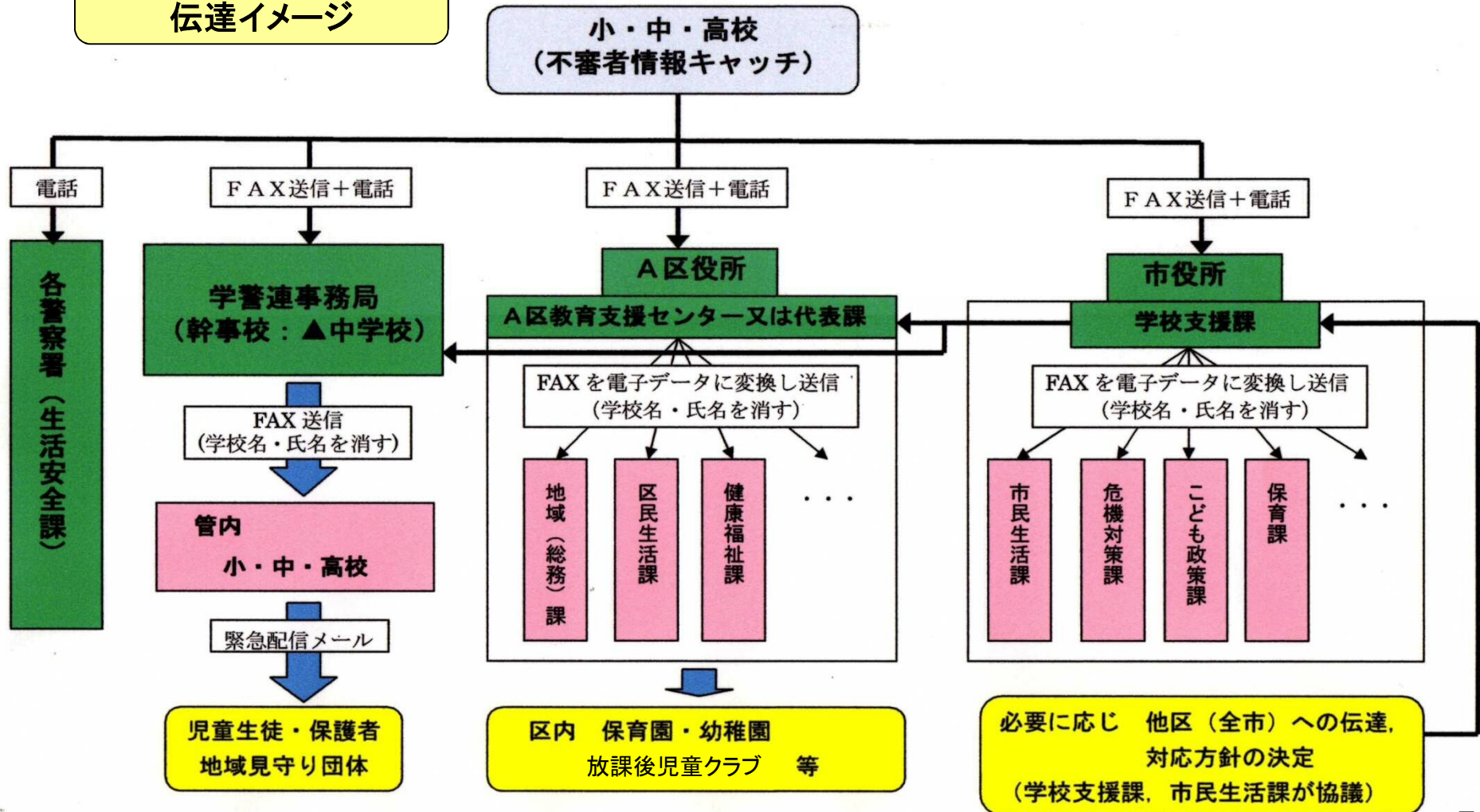




[3-1] 不審者情報の共有

平成30.6月以降運用開始

新たな不審者情報の
伝達イメージ





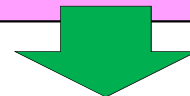
[3-2] 子どもへの安全指導

子どもが自分の命は自分で守る体制の確立

- 危険察知と危険から身を守る方法を研修
- 体験型安全教室の実施（拡充）
- 防犯ブザー，防犯ホイッスルの使い方の再確認

緊急校園長研修実施

- | | |
|-------|---|
| 1 日時 | 5月23日(水) 13:00～14:00 |
| 2 会場 | 江南区文化会館ホール |
| 3 受講者 | 市立幼稚園・小学校・中学校・中等教育学校
高等学校・特別支援学校の校園長177名 |
| 4 講師 | CAP・にいがた トレーナー |
| 5 内容 | ① 不審者等，危険に遭遇したときに，
子どもが自分で自分の身を守る方法
② 子どもの話を聴く7つのポイント |



各校園の教職員・保護者等に伝達する**校内研修実施**
各学年，学級の子どもの実態に応じて，**繰り返し指導**



[3-3] 通学路等の緊急総点検

平成30.6月以降実施予定

各小学校で通学路の緊急総点検

「防犯」の視点で危険箇所を共有・安全マップに可視化

学校子ども見守り隊

スクールガードリーダー
交番

PTA

各小学校

- ・実施日時, メンバー決定
- ・緊急総点検実施計画
- ・参加者への案内
- ・安全マップを保護者・子どもに周知

コミ協・自治会
防犯協会等

民生委員・児童委員

交通安全
啓発

当日
補助
通知

日誌
報告

交通安全
実践啓発
巡回補助

市民生活課

各区防犯担当課

学校支援課

各区教育支援センター

実施計画検討



[3-3] 通学路の緊急総点検

平成30.6月以降実施予定

安全マップ出来上がりイメージ

小学校区安全マップ

110番の家

住所	住所	住所	住所
1 内島見	川瀬商店	11 〃	藤田藤雄
2 〃	渡辺糖料店	12 〃	一善寺
3 〃	橋本商店	13 〃	阿部一博
4 〃	関本商店	14 〃	本間 隆
5 〃	第一モーターズ	15 〃	堀村 一
6 〃	津野理髪店	16 〃	高橋三千男
7 〃	橋本新聞店	17 〃	横井 石村正
8 〃	木調	18 〃	森田商店
9 〃	〃	19 〃	真田健助
10 〃	〃	20 〃	青藤信広
11 〃	〃	21 〃	藤原 マーメイド
12 〃	〃	22 〃	遠辺伸一
13 〃	〃	23 〃	寺内健二
14 〃	〃	24 〃	青木 実
15 〃	〃	25 〃	中野茂弥
16 下大谷内	煥山商店	26 〃	江部保夫
17 〃	〃	27 〃	真田麗代正
18 〃	〃	28 〃	〃
19 〃	〃	29 〃	〃
20 〃	〃	30 〃	〃

周辺に注意!!

- 1 炎場、雨だと川の水量が多い
- 2 畑が狭き、民家が近い
- 3 バイパスの下、大声を出してもわからない
- 4 人気がない
- 5 外灯がなくて暗い
- 6 民家が近い
- 7 草木が多い、見通しが悪い
- 8 草木が多い、見通しが悪い
- 9 公園にあまり人気なし
- 10 バイパス下、さびしい
- 11 山と畑、さびしい
- 12 病車通、さびしい
- 13 雑木林、さびしい
- 14 田んぼの中一本道
- 15 人通りが少ない
- 16 畑、雑木林が狭く
- 17 橋、さびしく、木が少く、人通りも少ない
- 18 橋の下、暗い
- 19 バイパスの下、暗く、人通りも少ない
- 20 人気がない
- 21 この通りは民家はあるが狭いので、声を出しても聞こえない、畑が狭く
- 22 人家がとぎれ、水田のみ
- 23 用水路があり、危険
- 24 人家がなく、水田のみ
- 25 人家はあるが、木が多く、人通りも少ない

子ども・女性かけこみ110番の店 (ガソリンスタンド)

1 下大谷内	玉木商店	豊栄工業跡地S.S
2 〃	〃	〃
3 〃	〃	〃
4 〃	〃	〃
5 〃	〃	〃
6 〃	〃	〃
7 〃	〃	〃
8 〃	〃	〃
9 〃	〃	〃
10 〃	〃	〃

埋蔵子ども110番の店

〃	〃	〃
〃	〃	〃
〃	〃	〃
〃	〃	〃

車に注意!

- 1 T字路、とび出し注意
- 2 レストランドオノの交差点
- 3 ちゃっぷりんの交差点、交通量が多い
- 4 見通しが悪い、車が多い
- 5 車の通りが多いのに、歩道がない
- 6 十字路、車が多い