

| 令和2年6月21日 | 第1・3週 日曜発行 |  
\* 第2・4・5週の発行はありません。

# 新型コロナウイルス感染症 緊急対策

No.4

新型コロナウイルス感染症の緊急対策を実施しています。これにより、市民生活の維持、安定を図ります。**今後の国・県の対応や状況の変化を踏まえ、迅速かつ柔軟に対応していきます。**

※掲載情報は6月11日現在のものです。原則、月～金曜のみ相談受け付け

## 花の需要・消費拡大支援事業

みんなで新潟市の花を買って、花の生産者を応援しましょう。 問 食と花の推進課(☎025-226-1864)

### 市内産の花 500円割引券の発行

下の割引券を切り取り、必要事項を記入して対象店舗で利用してください。

- 内容 市内産の切り花、鉢花、花木を1,000円以上購入した場合に500円を割引く
  - 対象店舗 市内の生花店、直売所、スーパーなど
  - 実施期間 6月24日(水)～令和3年2月26日(金)
- ※対象店舗にポスターを掲示。  
詳しくは市ホームページに掲載。  
1回につき1枚利用。  
先着5万枚、予算が無くなり次第終了。  
時期により市内産の花の入荷がない場合もあり



▲詳しくはこちらから



▲アンケートにご協力を

### あす22日から市内公共施設などで花を展示

- 対象施設 新潟駅、各区役所エントランス、ほんぽーと中央図書館など

※詳しくは市ホームページに掲載。  
施設により展示期間は異なる



## 事業者向け支援

### 通勤機会縮減などに取り組む市内企業を支援

通勤機会縮減やテレワーク用途でホテルなど市内宿泊施設を利用した場合、宿泊またはデイクース1回の料金(税抜き)につき上限3千円を助成します。

※事前に申請が必要

問 観光政策課(☎025-226-2608)

詳しくはこちらから▶



## 保存版 実践しよう 新しい生活様式

### 日常生活に取り入れよう

感染拡大を防ぐため、「新しい生活様式」の実践が大切です。チェックリストを確認し、日常生活に取り入れていきましょう。

問 危機対策課(☎025-226-1146)

関連記事を別冊4面に掲載



### 新しい生活様式 チェックリスト

- 1) 出掛ける前に**
  - 毎朝、体温測定や健康チェック  
→発熱や風邪の症状がある場合は、無理せず自宅療養
  - マスク着用(熱中症などのリスクを考え可能な範囲で)
  - あらかじめ計画を立てて買い物を
  - 公共交通機関の利用や買い物は混んでいる時間を避ける
- 2) 出掛けたら**
  - 人との間隔はできるだけ2メートル空ける
  - せきをするときにはマスクやハンカチ、服の袖で口を覆う
  - 会話をするときには真正面を避ける
  - 食事は大皿を避け横並びで座る
  - 並ぶときは前後の人と間隔を空ける
  - 接触を減らすため、支払いには電子決済を利用する
- 3) 帰ったら**
  - まず手や顔を洗う。手洗いは30秒かけて丁寧に
  - できるだけすぐに着替える。シャワーを浴びる
  - 発症したときのために、誰とどこで会ったかをメモする

### 災害時に避難するときも

問 防災課(☎025-226-1143)

#### 避難行動のポイント

- 避難所での密集を避けるため、安全な知人・親戚宅などへの避難を検討する
- 避難するときは感染症予防に必要な物品を持参する

関連記事を3面に掲載

#### 避難するときの持ち物(例)

リュックに入れるなど、すぐに持ち出せるようにしておく

- マスク(ない人はハンカチやタオル)
- 消毒液(石けん)、ウエットティッシュ、体温計
- 上履き(スリッパ)  ごみ袋
- 水、食料、薬、生活用品  衣類、おむつ
- 携帯電話、モバイルバッテリー
- 懐中電灯、携帯ラジオ、電池
- 身分証明書、お金、通帳、はんこ など

#### 避難所滞在中に気を付けること

- 発熱、せきなどの症状がある人、感染の可能性がある人(濃厚接触者など)は避難所職員に申し出る
- 互いに一定程度の距離を保つ
- こまめな手洗い、せきエチケットを心掛ける
- 避難者同士で協力し合い、窓開けなど換気をする



みなとまち  
みらいまち  
新潟市



市の各種手続き、  
催し案内などは  
土・日曜、祝日も  
新潟市役所コールセンター

年中無休8:00~21:00

こたえてコール 025-243-4894

FAX 025-244-4894 Eメール 4894call@call.city.niigata.jp

にいがたし みのり しやくしよ

新潟市の人口・世帯数 (5月末住民基本台帳人口。かっこ内は前月との比較)

人口/786,454人(-171) 男 378,784人(-86) 女 407,670人(-85) 世帯数/342,801(+84)

目次

- 1 新型コロナウイルス感染症 緊急対策
- 2・3 |特集|暮らしを守る下水道
- 4 にいがたCITY NOW 新型コロナ関連取り組み、マンガ大賞募集、新婚世帯への補助、安産教室動画
- 5 連載・おでかけナビ



# 暮らしを守る 下水道

下水道について  
知っていますか？  
今回は下水道の  
役割を紹介します。



問 下水道計画課  
(☎025-226-2982)

下水道は  
私たちの大切な  
財産です。  
大切に使いましょう。

私が  
ご案内します

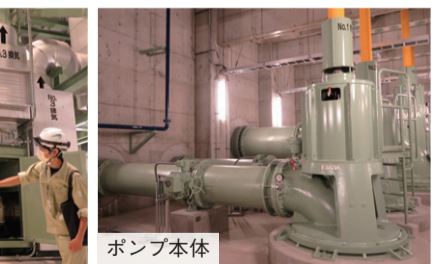
同センター  
小林



ごみのポイ捨ては  
止めましょう。



自動除塵機



ポンプのエンジン

ポンプ本体



放流渠

## 役割 1 浸水を防ぐ

雨水を集めて、  
雨水ポンプ場から  
川などに流し、  
浸水被害を  
防いでいます。

大雨でも道路に  
水があふれないのは  
下水道の  
おかげだね。

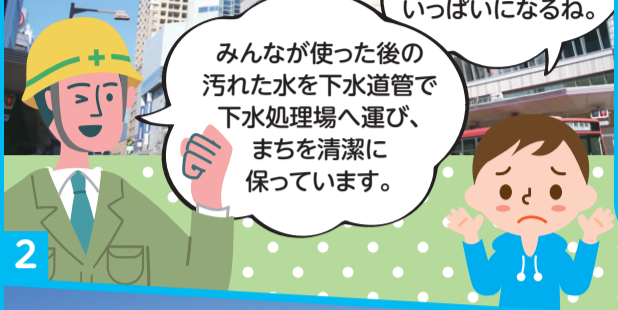


## 役割 2 汚水を処理

### まちを美しく清潔に

下水道が  
なければ家の周りは  
汚れた水で  
いっぱいになるね。

みんなが使った後の  
汚れた水を下水道管で  
下水処理場へ運び、  
まちを清潔に  
保っています。



### 川や海をきれいに

下水処理場では、60種類以上の  
微生物の力を借りて汚水を  
きれいな水に戻しています。

微生物は  
縁の下の  
力持ちだね。



クマムシ

※大きさ約0.5mm



## 排水施設のお話

まちを守る

新潟市には低平地が多く、海面  
より低い地域が点在しています。昭和  
20年代ごろまでは、水はけの悪い沼地  
のような田んぼで農作業  
を行う地域もありました。  
これを乾いた土地に変えた  
のが排水施設です。



▲昭和20年代の亀田郷の稲刈りの様子。  
「芦沼」と呼ばれ、洪水や海水の逆流が  
たびたび起きていた  
※江南区郷土資料館(江南区茅野山3)  
に乾田化の歴史展示あり



下水道管理センター  
遠山

## 雨水ポンプ場の働きを 紹介します

令和2年3月に供用を開始した山田雨水ポンプ場  
(西区山田)を案内し、排水の仕組みを紹介します。

問 下水道管理センター (☎025-281-9200)

### 1 雨水のごみを取り除きます

雨水は、雨水ますから下水道管を通り雨水ポンプ場に集まります。一緒に流れてきたごみは焼却施設に運んで処分します。

### 2 ポンプでくみ上げます

山田雨水ポンプ場に設置するポンプは全部で5台。全てを稼働すると1秒間に最大約11m<sup>3</sup>の雨水をくみ上げることができます。1時間に40ミリの雨※に対応し、周辺地域の安心安全を守ります。

※バケツをひっくり返したように降る雨。出典：気象庁ホームページ「雨の強さと降り方」

### 3 川に排水します

くみ上げた雨水は信濃川に流します。  
大雨のときは川が増水し大変危険です。絶対に川や河川敷に近づかないでください。

## とつてもエコ 下水処理場のお話

下水処理場では、汚水から①大きな汚れを沈殿させて取り除き②微生物で汚れを分解し③細かい汚れを沈殿させて取り除いて川や海に戻しています。この沈殿作業で生まれるのが「汚泥」です。汚泥はセメントの材料や肥料として100%リサイクルされています。また、汚泥から発生したガスを利用して発電も行っています。



▲中部下水処理場(中央区太右工門新田)。毎日約13万9,000m<sup>3</sup>の汚水を処理。汚泥で作った電気は施設全体の約36%の電力をまかっている

## 皆さんへのお願い

トイレや排水口には生ごみなどを  
流さないでください。  
下水道管の詰まりや傷みの原因になります。



ティッシュペーパー

生ごみ油など

## 公共下水道への接続をお願いします

汚水が住宅の周りにたまると、悪臭やハエ・蚊などの発生原因となります。私たちが安全で快適に暮らすために下水道は欠かせません。まだ接続していない人は速やかに接続をお願いします。※工事に必要な費用の一部を助成、融資する制度あり

接続した人に  
聞きました

下水道に接続したことで  
側溝の清掃頻度が減り、  
悪臭も少なくなりました。





# もしものときに 備えよう



## 実践しよう 地域・自宅の浸水対策

地域や大切な財産を守るため、浸水対策に取り組みましょう。  
 問 下水道計画課(☎025-226-2982)

情報を得る

### 雨量の情報を公開中

市内31カ所のポンプ場に設置している雨量計の情報を市ホームページで公開しています。



スマートフォンは  
こちらから▶

### 地域を守る 道路側溝・雨水ますなどの定期清掃を

側溝や雨水ますが詰まると浸水の原因になります。定期的な清掃や点検に協力をお願いします。



側溝清掃



清掃後の雨水ます

落ち葉を  
しっかり  
取り除く

### 自宅や財産を守る 助成制度の活用を

浸水が発生した・発生する恐れがある区域を対象に助成制度を設けています。

制度名	内容	問い合わせ先
1 雨水浸透ます・貯留タンク設置	助成額/浸透ます…1基当たり上限2万円▶貯留タンク…上限2万円(設置方法により異なる)	北区…北下水道分室(☎025-387-1806) 東・中央・江南区…東部地域下水道事務所(☎025-281-9562) 秋葉区…秋葉下水道分室(☎0250-25-5810)
2 防水板設置等工事	助成額/工事費の1/2(上限50万円)	南・西・西蒲区…西部地域下水道事務所(☎025-370-6372)
3 駐車場かさ上げ工事	対象/既存の駐車場 助成額/工事費の1/2(上限10万円)	下水道計画課(☎025-226-2982)
4 住宅かさ上げ工事	対象/平成10年8月4日以降に床上浸水被害が発生した地域 助成額/工事費の1/2(上限100万円)	

### 地域の人に聞きました

私たちの地域には雨水の集まる場所があり、大雨が降ったときに道路に水があふれる心配があります。そのため町内会で協力して側溝清掃をし、常に水はけが良くなるように気を付けています。側溝清掃の参加者には高齢者が多く、ふた上げなどが負担になっています。どこの地域も高齢化は同じだと思います。ぜひ若い人の積極的な参加と協力をお願いします。



西区清心町自治会 伊藤和美さん

## 話し合おう

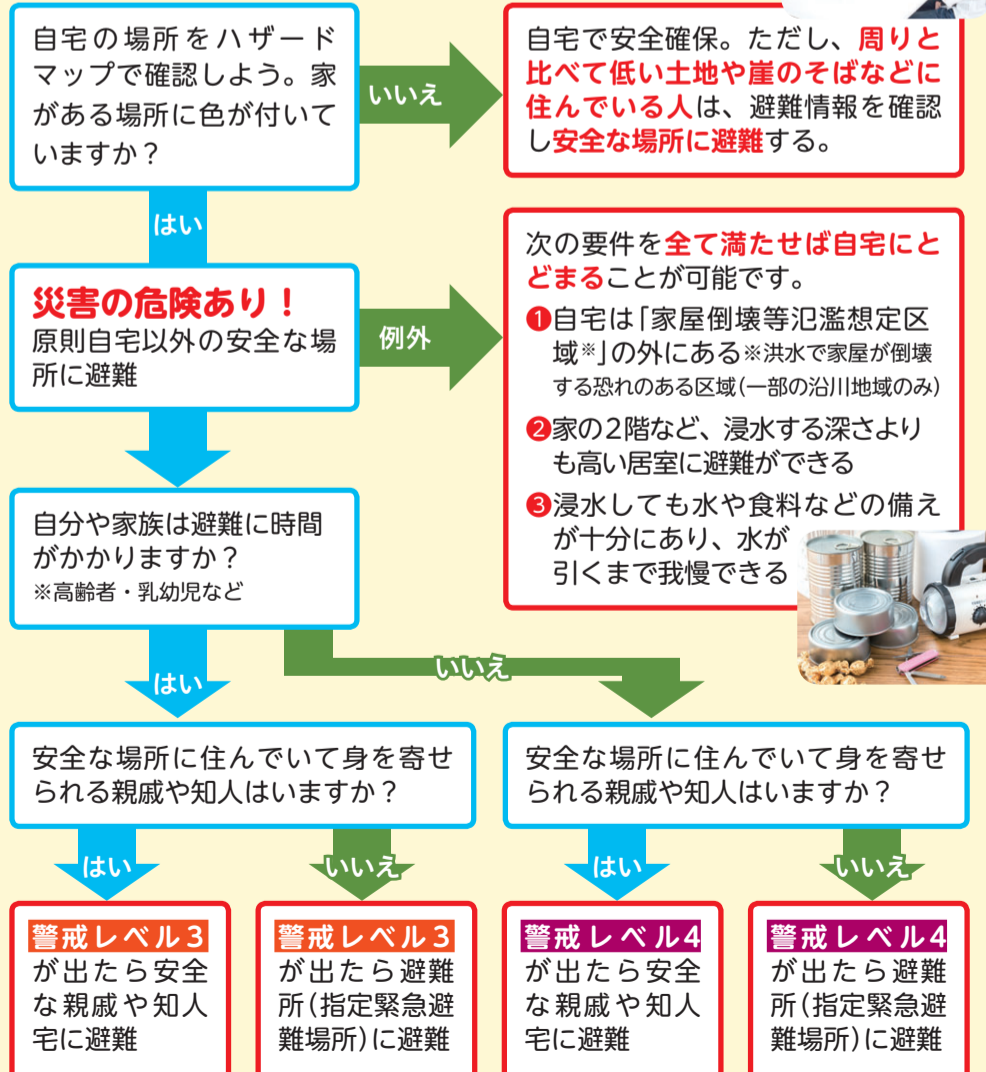
### 水害から命を守る行動

豪雨などの災害時に「迷わず避難」できるよう家族や知人と話し合い、日頃から備えましょう。 問 防災課(☎025-226-1143)

### 事前に決める いざというときの避難行動

いざというとき適切な行動が取れるよう、日頃から「自宅からの避難行動」を確認しましょう。密集を避けるため、安全な親戚宅などへの避難も検討してください。

#### 避難行動判定フロー(洪水・土砂災害)



### 学ぶ・準備する

### 避難方法や防災情報を確認

#### ■ 総合ハザードマップ

中学校区単位、災害の種別ごとに想定される浸水深や避難所などの情報が掲載されています。日頃から確認してください。 ※区役所地域総務課(東・中央・西区は総務課)で配布



スマートフォンは  
こちらから▶



#### ■ もっと詳しく知りたい人は

避難情報のポイントや適切な避難行動、避難所での感染症対策などについて市ホームページに掲載しています。 ※関連記事を1面に掲載



スマートフォンは  
こちらから▶

▶市ホームページから  
「避難 コロナ対策」検索

### 避難する 警戒レベルと避難行動

豪雨や浸水のときの移動は大変危険です。発表される警戒レベルを確認して、早めに避難しましょう。 警戒レベル3~5は市が発令し、警戒レベル1・2の情報は気象庁が発表します。

#### ! 警戒レベル3以上で早めの避難を

警戒レベル5 災害発生情報	命を守るため最善の行動を既に災害が発生
警戒レベル4 避難勧告または避難指示(緊急)	危険な場所から全員避難
警戒レベル3 避難準備・高齢者等避難開始	危険な場所から高齢者などは避難
警戒レベル2 洪水注意報、大雨注意報など	ハザードマップなどで避難行動を確認
警戒レベル1 早期注意情報	最新情報に注意

※地震・津波の場合、警戒レベル情報は出されません(洪水・土砂災害のみ)

- ! 避難とは難を避けること、安全を確保することです。安全な場所にいる人は避難する必要はありません
- ! 車で避難する場合は渋滞などを避けるため、警戒レベル4を待たずに早めに避難
- ! 警戒レベル5でまだ避難できていない場合は、自宅の安全な部屋に移動するなど命を守る最善の行動をとる
- ! 豪雨時の屋外避難は危険です。車での移動も控える



文化・スポーツ・観光

### マンガ雑誌編集者らが審査 にいがたマンガ大賞 作品募集

新潟市出身のマンガ家・魔夜峰央さんや有名マンガ雑誌の編集者らが審査します。

●部門 一般、高校生、中学生、小学生、コミックイラスト(幼児・小学生のみ)

●主な賞 にいがたマンガ大賞(1人)…賞金30万円▷こどもにいがたマンガ大賞(1人)…図書カード2万円分、ほか

申 8月1日(土)～9月22日(祝)に所定の応募票を作品に添えてマンガの家(中央区古町通6)へ ※募集要項、応募票は同大賞ホームページや、市役所本館・分館案内、区役所、公民館などで配布するチラシに掲載。デジタル作品は電子データでの応募可



昨年大賞を受賞したコヤマ アルマさんによるイラスト

スマートフォンはこちらから



にいがたマンガ大賞 検索

問 同大賞実行委員会事務局(文化政策課内 ☎025-226-2566)

### 初心者向けマンガ講座をオンラインで配信中

マンガ作りの基礎をプロのマンガ家から学べる動画を同大賞ホームページに掲載しています。パソコンやスマートフォンから視聴できます。



くらし



### 7/15☎から受け付け開始 新婚世帯へ補助

スマートフォンはこちらから



令和2年1月1日～令和3年3月31日に結婚した世帯を対象に、同期間に支払った住宅購入・賃借、引っ越し費用の一部(1世帯当たり20万円まで)を補助します。

●要件 世帯所得340万円未満、夫婦が新潟市に住民登録し同居している、新潟市に2年以上定住する意思がある、ほか

申 7月15日(水)から所定の申請書類をこども政策課(☎025-226-1193)へ

※募集要項、申請書など詳しくは市ホームページに掲載

子育て・教育



### 動画を配信 安産教室



妊婦やその家族が少しでも安心して妊娠・出産を迎える準備ができるよう、同教室の内容の一部を動画で配信しています。動画は順次追加していきます。

市ホームページから 安産教室 検索

スマートフォンはこちらから



問 こども家庭課(☎025-226-1205)

くらし



### みんなで乗り越えよう 新型コロナウイルス感染症関連の取り組み

#### 地域のお店を応援しよう

##### ●お店の料理を持ち帰って応援しよう

市ホームページ「スキマ時間」で、テイクアウト(持ち帰り)や宅配に取り組む地域のお店を紹介しています。

市ホームページから テイクアウトで地域のお店 検索

スマートフォンはこちらから



##### ●SNSに投稿して応援しよう

新潟の美味しい料理を持ち帰り、「#新潟テイクアウト」を付けてSNS(フェイスブック、ツイッター、インスタグラム)に投稿しませんか。



投稿がお店の応援になり、新潟の元気につながります。

問 商業振興課(☎025-226-1633)



#### 食品の持ち帰り 安心・安全な利用を

次のことに注意して正しく取り扱い、食中毒を防ぎましょう。

- ・購入後はできるだけ早く食べる
- ・冷蔵庫など低温で保管する
- ・食べる前に必ず手を洗う

問 食の安全推進課(☎025-212-8226)

#### 「新しい生活様式」を実践し学校給食再開

5月27日から市内の小・中学校、特別支援学校の学校給食が再開しました。感染リスクを減らすため、食事中は「机を向かい合わせない」「前を向いて静かに食べる」などの工夫をしています。



▲関屋小学校1年生の給食の様子

問 保健給食課(☎025-226-3206)

#### 感染収束を願い 白根大凧動画公開

南区「地域おこし協力隊」隊員の前田紗織さんと地域の皆さんが、疫病よけの妖怪「アマビエ」を描いた凧を制作しました。感染症の収束と、今年中止となった白根大凧合戦が来年開催されることへの願いを込めています。



凧を揚げた様子は、動画配信サイト「YouTube」内「しろねこチャンネル」で公開しています。

問 南区役所産業振興課(☎025-372-6507)

スマートフォンはこちらから



#### にいがた結プロジェクト

県や関係機関・団体が連携して取り組む同プロジェクトでは、みんなで応援する気持ちを結び、さまざまな支援を受け付けています。



6月30日(火)まで「文化・スポーツ

団体への寄付」を募集しています。詳しくはクラウドファンディングサイト「にいがた、いっぽ」に掲載しています。

問 文化政策課(☎025-226-2560)

スマートフォンはこちらから



#### 市民から新潟市への寄付を紹介

市民・企業・団体の皆さんからのご厚意により、衛生用品や現金などたくさんの寄付を受けました。その一部を市ホームページで紹介しています。なお、頂いた寄付は感染拡大防止などに役立っています。

問 危機対策課(☎025-226-1146)

スマートフォンはこちらから



新型コロナウイルスの感染拡大を防止するため、



**若者を紹介** **にいがたで働く vol.7** ウォーターセル株式会社 代表取締役 長井 啓友さん

産業政策課(☎025-226-1610)

**「農家目線のアプリ」を開発**

「新潟にゆかりのあるソフトウェアを作りたい」という強い思いがあり、2010年に起業。現在はスマートフォンなどで農地のさまざまな状況を記録・確認できる営農支援アプリケーションソフト「アグリノート」を開発し、運用しています。

農家目線のアプリを作るために、社員が農家から話を聞くだけでなく、田植えや稲刈りをするなど実際に農作業を体験しています。農家の手助けになるよう、社員一丸となって「農業×IT」システムのアップデートを続けていきたいと思ひます。

**幅広い視野で学んでほしい**

これから就職を考えている人には、首都圏だけではなく新潟でも面白い事ができるということを知ってほしいです。

私は20代のうちにいくつかの企業で働いて視野を広げ、30代で起業しました。

若いうちは見て、聞いて、体験して、転職したっていい。一つの学問に収まらず幅広い視野でさまざまな事を学んでください。

▲「ユーザーの満足度向上はもちろん、社員の満足度も大切にしています。win-winの関係になってくれることが一番です」

所在地 中央区笹口2  
従業員数 36人  
(2020年1月現在)

**イキイキ!子育て応援通信 17**

**一人で悩まないで 妊娠・子育てほっとステーション**

区役所健康福祉課にある、妊娠から子育てについてのワンストップの相談窓口です。「妊娠後の手続きが分からない」「初めての子育てが不安」など、さまざまな悩みにマタニティナビゲーター(母子保健相談員)\*や保健師などが応じます。電話でも相談ができます。

\*妊娠、出産、子育てを切れ目なく支援する、助産師などの資格を持った専門職

**マタニティナビゲーターからのメッセージ**

赤ちゃんを授かりうれしい気持ちになる一方、心身の変化に対する戸惑いや育児協力者がいないことへの不安などで悩んでいる人は多いと思います。そんなときは一人で悩まず私たちに話してください。妊娠中から出産後の女性だけでなく、その家族にも最適な支援が行き渡るように応援します。

気軽に相談してください。

西区役所健康福祉課 平山

**おでかけナビ**

日日時 対対象 定定員 ¥参加費 申申し込み

**アグリパーク**  
南区東笠巻新田 ☎025-378-3109  
開館時間9:00~17:00

●野菜の収穫とカレー作り  
日7/12(日)10:00~13:00  
対小学生以上 ※小学生は保護者同伴  
定先着5組(1組4人まで) ¥3,000円  
申6/24(水)9:00から電話で同施設

●ヤギ・羊の餌やり体験  
(①牧草②野菜)  
日7月の土・日曜、祝日9:30~12:50、14:30~15:50  
定②各日先着20人  
¥①100円②200円

同施設 畜舎インストラクター 伊藤

**こども創造センター**  
中央区清五郎 ☎025-281-3715  
開館時間9:00~17:00 ※6/23、7/14(火)休館

¥無料 ※各保護者同伴  
●手指でお絵描き  
日7/7(火)10:30~11:00 対2~5歳 定先着5組  
●いす座禅会  
日7/12(日)14:00、14:40 ※各30分  
対5歳~小学生 定各回先着10組

**市児童センター**  
中央区東万代町 ☎025-246-7715  
開館時間9:00~17:00 ※月曜(祝日の場合翌日)休館

¥無料  
①七夕まつり  
日7/1(水)10:30~11:20  
②けん玉遊び  
日7/4(土)10:30~11:50  
③触れ合い遊びと育児相談  
日7/8(水)10:30~11:20  
④折り紙タイム  
日7/11(土)14:00~15:00  
⑤アスレチック遊び 日7/15(水)10:30~11:20  
⑥おはなしタイム 日7/19(日)14:00~15:00  
対小学生以下(①⑤1歳半~3歳③1歳半以下)  
※就学前児は保護者同伴

**新潟市マンガの家**  
中央区古町通6 ☎025-201-8923  
開館時間11:00~19:00 ※水曜(祝日の場合翌日)休館

●初心者向けマンガ講座「マンガのいっぽ」  
日開館日 定各回先着24人 ¥無料  
※時間、内容は同施設ホームページに掲載

**マリンピア日本海**  
中央区西船見町 ☎025-222-7500  
開館時間9:00~17:00

●企画展示「マリンピア日本海30年のあゆみ」  
日12/13(日)まで  
¥入館料(一般1,500円、小・中学生600円、4歳以上200円)

**新潟市マンガ・アニメ情報館**  
中央区八千代2 ☎025-240-4311  
開館時間11:00~19:00 ※土・日曜、祝日10:00から

●まんがタイムきらら展 in 新潟  
日7/4(土)~8/16(日)、8/22(土)~10/4(日)  
¥一般1,200円、中学・高校生900円、小学生700円 ※土・日曜、祝日は小・中学生無料。前売り券あり

**こども創作活動館**  
東区牡丹山1 ☎025-279-2113 開館時間9:00~18:00  
※日曜、祝日17:00まで。月曜(祝日の場合翌日)休館

¥無料

**新型コロナウイルスの影響による イベントなどの中止・延期、施設の休館・再開などの状況**

市が主催・共催するイベントなどの中止・延期や市の施設の休館・再開などの状況を市ホームページに掲載しています。詳しくは担当課や施設などに問い合わせてください。

出掛けるときは「新しい生活様式」を実践しよう





### 記号のみかた

- 日=日時、期日、期間、会期 時=時間 ※時間は24時間表記
- 場=会場 集=集合場所 解=解散場所
- 対=対象(記載のないものはどなたでも参加可)
- 定=定員(「先着」の表記がないものは、応募多数の場合抽選)
- ¥=参加費(記載のないものは無料。趣味・講座、催し物は無料を明記)
- 申=申し込み(記載のないものは申し込み不要。当日直接会場へ)
- HP=ホームページ
- 問=問い合わせ(区役所●●課の場合は電話番号案内に記載の区役所代表番号にかけてください)
- ☺=子ども、親子向け情報 ☺=高齢者向け情報
- ♣=にいがた未来ポイント対象事業

### 申し込みのときは「基本事項」の記載を

はがき・往復はがき・FAX・メールでの申し込みの場合は、右の「基本事項」に記載してください。それ以外の事項を記載する場合は、個別の記事ごとに示しています。※送り先が「〒951-8550」の場合は住所の記載不要

基本事項

はがきの場合(裏面)

- 「催し名」または「講座名」
- 希望の回(複数回実施する場合のみ)
- 参加者全員の氏名・ふりがな  
※代表者は氏名の前に◎を付け、郵便番号・住所・電話番号も記載

※往復はがきは返信先も明記

新型コロナウイルスの感染拡大を防止するため、一部イベントなどが中止・延期、施設が休館となる場合があります。事前に各問い合わせ先へ確認してください。 ※掲載情報は6月11日時点のものです

### 新型コロナウイルス感染症 関連のお知らせ

#### 国民健康保険料・後期高齢者医療保険料・介護保険料の減免

同感染症により、世帯の主たる生計維持者が死亡または重篤な傷病を負った場合や収入減少が見込まれる場合などは、申請により国民健康保険料が減免となることがあります。後期高齢者医療制度や介護保険料にも同様の減免制度があります。詳しくは問い合わせください。

申 所定の申請書を郵送で、〒951-8550、保険年金課(介護保険料は介護保険課)へ ※申請書は市HPに掲載。収入が分かる書類などが必要

問 市保険料減免コールセンター(☎025-226-2633)

#### 聴覚障がい者向け 遠隔手話通訳サービスを開始

手話通訳を必要とする人が同感染症の疑いで保健所の検査や病院を受診する場合、スマートフォン向けアプリ「LINE」を使用した遠隔手話通訳サービスを利用できます。

※詳しくは市HPに掲載

問 障がい福祉課(☎025-226-1238)

#### 子育て世帯への臨時特別給付金 6/15に支給

対象児童1人につき1万円を振り込みました。預金通帳などで確認してください。 ※公務員は各所属で配布する申請書の提出が必要。支給は7月以降

問 市役所コールセンター(☎025-243-4894)、こども家庭課(☎025-226-1201)

#### 文化・芸術についての相談を受け付け

同感染症の影響を受けている文化・芸術関係者などを対象に、困り事についての相談を受け付けます。詳しくは問い合わせください。

問 アーツカウンシル新潟(☎025-234-4530、6月24日から☎025-378-4690)

#### 新潟市新型コロナ情報 公式ツイッター

最新情報を発信しています。



問 危機対策課(☎025-226-1146)

#### そのほかのお知らせ

最新情報を市HPで随時お知らせしています。



### お知らせ

#### 市民税・県民税(第1期) 納期限は6/30

納期限まではコンビニエンスストアでも納付できます。

市税の納付には口座振替が便利です。

問 納税課(☎025-226-2294)

#### 新型コロナウイルスの影響で市税の納付が困難な人は相談を

問 同課(☎025-226-2310)

#### 国民年金保険料免除申請を受け付け

同保険料の納付が困難で免除や納付猶予を希望する人は、申請日の2年1カ月前の月分までさかのぼって免除申請ができます。令和2年度(7月~来年6月分)の申請受け付けは7月からです。

申請・問い合わせ先 区役所区民生活

課(中央区は窓口サービス課) ※申請は出張所でも可。審査については新潟東年金事務所(☎025-283-1013)、新潟西年金事務所(☎025-225-3008)

#### 児童手当現況届 6/30までに手続きを

必要書類を添えて6月30日(火)までに提出してください。届け出がない場合、手当の支給が受けられなくなります。

※2~5月分の手当は6月15日に支給済み。預金通帳などで確認してください

提出・問い合わせ先 区役所健康福祉課(中央区は窓口サービス課) ※提出は出張所でも可

#### 北区 濁川公園分区分園 利用者を募集



日 6月下旬~来年3月31日(更新可) 募集数先着14区画(1区画5m×6m) 栽培品目草花、低木(野菜は不可)

申 6月24日(水)から、はがきに基本事項を記載し、〒950-3131、北区濁川397、牛歩園緑化(株)(☎025-259-4321)へ

#### 市有地を 一般競争入札で売却

対象地

- ① 北区柳原1丁目4316-1
- ② 北区東栄町1丁目11-1外

- ③ 中央区関新1丁目173-1
- ④ 江南区横越上町4丁目355
- ⑤ 秋葉区滝谷町24
- ⑥ 秋葉区小戸下組字浄染918-1外
- ⑦ 西蒲区川崎字下辻323-16

入札日時 7月10日(金)10時  
入札会場 契約課入札室(市役所本館)  
申 7月6日(月)17時までに所定の申込書を財産活用課(☎025-226-2382)へ

※土地面積など詳しくは入札案内に掲載。入札案内、申込書は市HPに掲載。市役所本館・分館案内、区役所地域総務課(東・中央・西区は総務課)でも配布

#### ほんぽーと中央図書館・巻図書館 蔵書点検に伴い休館

日 6月29日~7月6日(月)  
問 ほんぽーと中央図書館(☎025-246-7700)

#### 会計年度任用職員などの募集

現在募集中の情報は市HPに掲載しています。



▶市HPから 職員募集情報一覧 検索

#### 「市報」と「区役所だより」ウェブ配信サービスの活用を

市報にいがた・区役所だよりはパソコンやスマートフォンなどから簡単に読むことができます。詳しくはウェブで検索してください。



問 広報課(☎025-226-2089)  
マチイロ(アプリ) 電子書籍として印刷物のレイアウトで読めるほか、配信通知が届く

マイ広報紙(ウェブサイト) 記事ごとに分けて読めるほか、分野ごとに記事を検索できる

電話番号案内  
市急患診療センター ☎025-246-1199  
口腔保健福祉センター ☎025-212-8020  
西蒲原地区休日夜間急患センター ☎0256-72-5499  
水道局 ☎0120-411-002(または☎025-266-9311)

消防局 ☎025-288-3191  
火災情報テレホンガイド ☎025-285-1119  
災害時の問い合わせ ☎025-226-5656  
市役所(〒951-8550) ☎025-228-1000

北区役所(〒950-3393) ☎025-387-1000  
東区役所(〒950-8709) ☎025-272-1000  
中央区役所(〒951-8553) ☎025-223-1000  
江南区役所(〒950-0195) ☎025-383-1000

秋葉区役所(〒956-8601) ☎0250-23-1000  
南区役所(〒950-1292) ☎025-373-1000  
西区役所(〒950-2097) ☎025-268-1000  
西蒲区役所(〒953-8666) ☎0256-73-1000

広報テレビ  
NST 八千代コースター 6/27(土)10:25~  
UX 知ック!新潟 毎週土曜 11:58~  
TeNY いきいき新潟 毎月第1・3土曜 11:40~  
NCV(ケーブルテレビ) 水の都新潟市 毎月第2・4土・日曜 9:00~ 12:00~、ほか

広報ラジオ  
FM新潟 NICE TOWN にいがた 毎週土曜 7:55~ 77.5MHz  
BSN おはよう!新潟市です 毎週金曜 7:50~ AM 1116KHz FM 92.7MHz  
FM Port 新潟シティ・インフォメーション 毎週土曜 9:50~ 79.0MHz  
FM KENTO What's Up NIIGATA CITY 毎週月~金曜 8:25~ 76.5MHz  
エフエム新潟 クリック!秋葉区 毎週月~金曜 10:00~ 76.1MHz  
FM角田 西蒲ぼかぼか情報 毎週月・水・木曜 12:00~ 84.9MHz

市報にいがた



区役所だより





# 国民健康保険・後期高齢者医療制度 8月からの保険証などを発送

区役所区民生活課(中央区は窓口サービス課)

- ①新しい後期保険証 発送日7月10日(金)  
※簡易書留や窓口交付を希望する人は7月3日(金)までに要問い合わせ
  - ②後期限度額適用認定証 発送日7月14日(火)  
※現役並み所得者で同認定を受けている後期高齢者のうち、8月以降も対象となる人
  - ③新しい国保保険証 発送日7月15日(水)  
※簡易書留や窓口交付を希望する人は7月6日(月)までに要問い合わせ
  - ④後期減額認定証 発送日7月17日(金)  
※市民税非課税世帯で同認定を受けている後期高齢者のうち、8月以降も対象となる人
  - ⑤高齢受給者証 発送日7月22日(水)  
※70~74歳の国民健康保険加入者
- ※①は7月21日(火)、③は22日(水)までに届かない場合要問い合わせ。  
②④を新たに希望する人は、保険証、マイナンバーが確認できる書類、本人確認書類、はんこを持参し同課へ

## ■国保限度額適用認定証の更新を希望する人は手続きを

同認定証を持っていて8月以降も必要な人は申請してください。7月1日(水)~31日(金)に申請した場合、8月4日までに発送します。

申 保険証、世帯主と対象者のマイナンバーが確認できる書類、本人確認書類(別世帯の人が申請するときは代理人と世帯主のはんこも)を持参し同課へ ※住民税非課税世帯で昨年8月からの入院日数が91日以上の方は要問い合わせ

## 相 談

### ひきこもり相談支援センター (中央区東万代町)

相談・予約電話 ☎025-278-8585

ひきこもり相談  
日 火~土曜 9時~18時 ※来所相談は電話で要予約。家族や関係者も相談可

居場所  
社会参加のきっかけとなるよう、ひきこもり経験者たちが集い、語り合う  
日 水曜 14時~16時  
※初めて参加する人は電話で要予約

### こころの健康センター 臨床心理士による相談

日 第2水曜 14時半~16時20分、第4水曜 18時半~20時20分

対 15歳以上  
定 各日先着2組(1組50分)

申 電話で同センター(中央区川岸町1 ☎025-232-5560)

■こころの病気の初期サイン 気になるときは相談を

・憂鬱で元気が出ない

・理由もなくイライラする、不安になる、落ち着かない

・胸がどきどきする、息苦しい

・何度も確かめないと気が済まない

・誰もいないのに人の声が聞こえる

・誰かが自分の悪口を言っているように思う

・何も食べたくない、食事がおいしくない

・寝付きが悪い、熟睡できない、夜中に何度も目が覚める

※厚生労働省HP「みんなのメンタルヘルス総合サイト」より



### 里親に関心がある人向け 7月の相談・説明会

場 児童相談所(中央区川岸町1)

申 開催日前日17時までに電話で同施設(☎025-230-7777)

### 制度説明会

日 7日(火) 10時~11時半

### 個別相談会

日 14日(火) 9時~17時

### 新築・増築・リフォームなど 専門家による住宅建築相談会

日 7月14日(火) 9時半~12時

場 建築行政課(市役所ふるまじろ庁舎)

定 先着5組(各回30分)

申 6月24日(水)から電話で同課(☎025-226-2845)

### 行政苦情審査会委員による 市政に関する苦情の相談

日 7月15日(水) 13時~15時半(1人1時間)

場 同審査会室(市役所本館)

定 先着2人

申 6月24日(水)から電話で同審査会事務局(広聴相談課内 ☎025-226-2098)

## 趣味・講座

### ♣講座 「家庭でできる食品ロス削減」

日 7月10日(金) 10時~11時半

場 市役所本館対策室1 定20人

¥無料

申 6月30日(火)までに電話で消費生活センター(☎025-228-8102)

■家庭でできる食品ロスの削減

- ・冷蔵庫などの在庫を確認してから買い物に行く
- ・すぐ食べる物は陳列順に買う
- ・必要な分だけ買う



- ・食べ切れる分だけ調理する
- ・外食やテイクアウトでは食べ切れる分だけ注文する
- ・食べ切れなかった物は冷凍するなどして保存する
- ・食べ残しがないように冷蔵庫などの配置を工夫する

### 食品加工支援センター (南区東笠巻新田) 8月の講座

- 時 13時~16時
- 申 6月24日(水)9時から電話で同センター(☎025-378-2158)
- ①生産者向けパッケージデザイン 日 5日(水)
  - ②枝豆モンブラン 日 8日(土)
  - ③夏野菜のっぺ丼 日 11日(火)
  - ④フルーツソース 日 19日(水)
  - ⑤かぐらなんばん調理品 日 22日(土)
  - ⑥スモーク加工 日 27日(木)
- 定 各先着10人(①先着12人) ¥各2,000円(①1,000円②2,500円)

## 催し物

### 東アジア文化都市 交流事業パネル展



日 7月31日(金)まで 9時~17時

場 国際友好会館(中央区礎町通3)

¥無料 問 文化創造推進課(☎025-226-2624)

### 動物愛護センター(中央区清五郎) 7月の催し

¥無料

問 同センター(☎025-288-0017)

猫と犬の譲渡会

日 猫...2日(木)・5日(日)・13日(月)・19日・26日(日)・30日(木) 13時~14時半▷犬...4日(土)・9日・16日(木) 13時~15時

※過去1年間に譲渡前講習を受講した人は、猫は13時半、犬は14時から

申 開催日前日17時までに所定の申込書を同センターへ

※申込書は市HPに掲載。同センター、区役所区民生活課(中央区は窓口サービス課)でも配布

### 犬の飼い方相談会

日 7日(火) 13時~14時半 定先着6人

※1人15分。犬の同伴可 申 6月24日(水)9時から電話で同センター



### エコプラザ(東区下木戸3) 7月の催し

問 同施設(☎025-270-3009)

リサイクル品展示提供

日 4日(土)~16日(木) 9時~17時

※月曜を除く。新潟市在住の小学生以上1人1点

抽選日時 19日(日) 14時から

- ♣おもちゃ病院
- 日 18日(土) 13時半~15時 ¥無料
- ♣7月の講座

申 6月24日(水)9時から電話で同施設

①包丁研ぎ

日 4日(土) 10時、10時半、11時、11時半

②☺空き瓶でアクアドーム作り

日 5日(日)・24日(祝) 10時、13時半

③☺ペットボトルでライト作り

日 12日・26日(日) 10時、13時半

④☺ペットボトルで風鈴作り

日 23日(祝) 10時、13時半

※各回1時間半(①各回30分)

対 小学生と保護者(①18歳以上)

定 各回先着10組(①各回先着6人)

¥各300円(①100円)

### 骨密度測定

日 7月9日(木) 10時~15時(12時~13時を除き30分ごとに実施)

場 クロスパルにいがた(中央区礎町通3) 対 新潟市在住の18歳以上

定 各回先着5人 ¥無料

申 6月25日(木)から電話で市役所コールセンター(☎025-243-4894)

問 健康増進課(☎025-212-8166)

### ☺ゆいぼーとの催し (中央区二葉町2)

①紙粘土でクリップとマグネット作り

日 7月12日(日) 9時半 ¥600円

②セミの羽化観察会

日 7月22日(水) 19時半 ¥100円



③けん玉体験

日 8月4日(火) 13時半 ¥200円

※各2時間

対 小学4~6年生(②小・中学生と保護者)

定 各10人(②20人)

申 ①②は7月3日(金)、③は17日(金)までに電話で同施設(☎025-201-7530)

### スポーツ指導員養成研修会 「目指せグッドコーチ」

日 8月1日(土) 10時~12時

場 東区プラザ(東区下木戸1)

定 先着100人 ¥無料

申 6月24日(水)からメール(sports@city.niigata.lg.jp)で基本事項、メールアドレス、所属団体(競技名)、種別(指導者、保護者、その他から選択)をスポーツ振興課(☎025-226-2598)へ



## 事業者向け

### 持ち帰り向けの食品販売 食品営業者は許可の確認を

新たに持ち帰り向けの食品販売を開始する場合、販売方法によっては食品営業許可の種類が異なる場合があります。詳しくは問い合わせください。

問 食の安全推進課(☎025-212-8226)

### 市HPトップページへの バナー広告掲載事業者を募集

サイズ縦70×横180ピクセル

掲載枠先着20枠

※広告審査あり。掲載は1カ月単位。スマートフォン専用ページにも掲載。掲載料など詳しくは広報課(☎025-226-2111)へ問い合わせ



## 住民票・戸籍・税など 窓口の混雑緩和に協力を

新型コロナウイルスの感染拡大を防止するため、郵便での手続きなどの活用や、急ぎでない手続きは日を改めるなどの対応をお願いします。

### ■窓口に来なくてもできる主な手続き

#### 転出の届け出

市外への転出届は郵送で行うことができます。

☎区役所区民生活課(中央区は窓口サービス課)

#### 証明書の発行

	対象	発行可能な証明書	問い合わせ先
コンビニ交付サービス	新潟市に住民登録があり、「利用者証明用電子証明書」を搭載したマイナンバーカードがある人	住民票の写し 戸籍証明書 戸籍附票の写し 印鑑登録証明書	市民生活課 (☎025-226-1013)
郵便での請求	どなたでも	住民票の写し 戸籍証明書 戸籍附票の写し	郵送証明センター (☎025-223-7109)
		税証明	市民税課 (☎025-226-2243)

※戸籍証明書・附票の写しは新潟市に本籍がある場合発行可(コンビニ交付は住民登録も必要)。一般的な問い合わせは市役所コールセンター(☎025-243-4894)でも対応

新型コロナウイルス感染症の最新情報を

## 個性が光る社会を目指して 6/23～29 男女共同参画週間

6月23日～29日は男女共同参画週間です。今年のキャッチフレーズは「そっか。いい人生は、いい時間の使い方なんだ。ワクワク・ライフ・バランス」です。

女性と男性が職場、学校、地域、家庭で、女らしさ・男らしさなど性別のイメージにとらわれず、誰もが意欲に応じて活躍できる男女共同参画社会について、この機会に考えてみませんか。

☎男女共同参画課(☎025-226-1061)

### ■男女共同参画関連図書を展示

日 6月30日(火)まで10時～19時 ※日曜17時まで。金曜休館

場 豊栄・亀田・新津・白根・坂井輪・西川図書館

### ■家事・育児の負担軽減方法のアンケートを実施

日 6月23日(火)～29日(月)

場 NEXT21・1階アトリウム

## 市政参画コーナー

### 附属機関などの会議

次の会議の開催を予定しています。日程など詳しくは市HPに掲載しています。

▶市HPから [会議の開催予定](#) [検索](#)



スマートフォンはこちらから

財産経営推進計画に関する有識者会議 日 7月6日(月)

☎財産活用課(☎025-226-2386)

新津図書館協議会 日 7月6日(月) ☎同館(☎0250-22-0097)

### その他の会議

次の会議の開催を予定しています。詳細や最新の情報は市HPに掲載しています。

①教育委員会定例会 日 6月26日(金)

☎教育総務課(☎025-226-3153)

②農業委員会定例総会 日 6月30日(火)

☎中央農業委員会事務局(☎025-382-4964)



スマートフォンはこちらから



スマートフォンはこちらから

### 附属機関などの委員募集

最新の情報は市HPに掲載しています。

▶市HPから [委員の公募](#) [検索](#)



スマートフォンはこちらから

### ♣動く市政教室「佐潟de湯舟体験」

佐潟の歴史と舟を使った暮らしについて学び、乗船体験をする 日 7月24日(祝) 13時～16時 コース佐潟水鳥・湿地センター、西川水路橋と新川 定10人 ¥無料 申

7月6日月曜(必着)までに往復はがき(〒951-8550、広聴相談課)またはメール(kocho@city.niigata.lg.jp)で基本事項、希望集合場所(市役所分館または新潟駅南口)、参加者全員(2人まで)の住所・年齢・電話番号を同課(☎025-226-2098)へ ※応募は1組1通。市HPからも申し込み可。見学後レポートを提出。マスクの着用と筆記用具が必要



スマートフォンはこちらから

### ご意見・ご提案(パブリックコメント)

次の内容についてご意見・ご提案を募集しています。今後の募集予定は市HPに掲載しています。

▶市HPから [パブリックコメント](#) [検索](#)



スマートフォンはこちらから

### 健康診査事務における特定個人情報保護評価書(案)

日 7月21日(火)まで ☎健康増進課(☎025-212-8162)

## マイナンバーカードで マイナポイントを取得しよう

マイナンバーカードを持っている人は所定の手続きをすると、キャッシュレス決済サービスのチャージ・購入額の25%(1人当たり最大5千円)分の「マイナポイント」を取得することができます。

☎マイナンバー総合フリーダイヤル(☎0120-95-0178)

※マイナンバーカードの申請については区役所区民生活課(中央区は窓口サービス課)

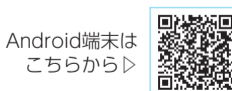
### ■マイナポイント取得・利用の流れ

**事前準備**  
マイナンバーカードを取得  
・持っていない人はスマートフォン、パソコン、郵便、証明用写真機から申請する  
※申請方法など詳しくは市HPに掲載。交付までに1カ月以上かかる場合あり  
▶市HPから [マイナンバーカード](#) [検索](#)

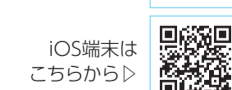


スマートフォンはこちらから

**ステップ1**  
マイナポイントの予約(予算の上限に達し次第締め切る場合あり)  
・スマートフォンでマイナポイントアプリをダウンロードする ※カードリーダーがあればパソコンからの設定も可  
・アプリなどの指示に従いマイナンバーカードを読み取る  
・マイナンバーカードの申請時または取得時に設定した4桁の暗証番号を入力する  
※区役所区民生活課(中央区は窓口サービス課)に設置する端末でも予約可



Android端末はこちらから▶



iOS端末はこちらから▶

**ステップ2**  
マイナポイントの申し込み(7月～来年3月31日予定)  
・スマートフォンはアプリで、パソコンは専用サイトからマイナポイント申し込みページにログインする  
・指示に従い、利用するキャッシュレス決済サービスを1つ選択して申し込む

**ステップ3**  
マイナポイントを取得(9月から予定)  
・キャッシュレス決済サービスの利用(チャージや購入)でマイナポイントを取得する



**利用**  
マイナポイントを利用  
・キャッシュレス決済サービスのポイントとして買い物などに利用する  
※キャッシュレス決済サービスの利用時にマイナンバーカードは使用しません



### ♣マイナポイントとは

自身で選択したキャッシュレス決済サービス(「〇〇ペイ」やICカードなど)の利用(チャージ・購入)額に応じて取得できるポイントです。取得したポイントは買い物で利用できます。  
※詳しくは総務省HPに掲載

▶市HPから [マイナポイント](#) [検索](#)

スマートフォンはこちらから





# 正しい知識を手に入れよう 新型コロナウイルス感染拡大防止

厚生労働省HPや県HPなどから正しい知識を手に入れ、誤った情報に惑わされないようにしましょう。  
※掲載情報は6月11日現在のものです



## 感染しない・させないために 正しい理解と行動を

**Q.緊急事態宣言が全国で解除されました。新潟県外へ出掛けてもいいですか？**

**A.**現在、「新しい生活様式」が定着するまでの移行期間中です。感染状況などを踏まえて、段階的に外出自粛の協力をお願いが緩和される見込みです。県外へ移動するときは、次の目安を確認してください。

☎危機対策課(☎025-226-1146)

### 外出自粛の段階的緩和の目安

時期	県をまたぐ移動
7/31(金)まで (移行期間中)	・出張など、必要な移動は○ ・県内観光は○、県外観光は慎重に ※観光地では人との間隔を確保する
8/1(土)から (移行期間後)	・県外観光も○

※全国の感染状況により目安の時期は変わる場合があります

**Q.コンサートなどのイベントに参加するときの注意点は何か？**

**A.**マスクを着用する、イベントの後や休憩時間の交流を控えるなど、「新しい生活様式」に配慮して参加してください。



コンサートや展示会、プロスポーツなどは、段階的に緩和される基準に沿って開催されます。開催の有無や時期は主催者に問い合わせてください。

☎同課

**Q.「新しい生活様式」を実践しつつ、熱中症を予防するにはどうすればいいですか？**

**A.マスクの着用** 高温、多湿の環境でのマスクの着用は熱中症のリスクが高まります。着用時は強い負荷の作業や運動を避け、のどが渇いていなくてもこまめに水分補給をしましょう。また、屋外で人と十分な距離(2m以上)が確保できる場合は、マスクを外すようにしましょう。



**エアコンの使用** 熱中症予防にはエアコンの活用が有効です。感染症対策のため、室温に注意しながら冷房時でも換気を行いましょう。

☎保健管理課(☎025-212-8183)

## 新型コロナウイルス感染症 受診・相談の目安

- 息苦しさ、強いだるさ、高熱などの強い症状のいずれかがある場合
- 重症化しやすい人\*で、発熱やせきなどの比較的軽い症状がある場合  
※高齢者、糖尿病・心不全・呼吸器疾患などの基礎疾患がある人、透析を受けている人、免疫抑制剤や抗がん剤などを用いている人、妊娠している人、ほか
- 上記以外の人で、発熱やせきなど比較的軽い風邪の症状が続く場合

### かかりつけ医に、必ず電話で相談してください。

※かかりつけ医が必要に応じて「新潟市医師会新型コロナ相談外来」を紹介しします

☎同課(☎025-212-8194)

## 子ども向け公共施設・事業の利用について

最新の情報は市HPなどで確認してください。

### 公園施設

一部の遊具などを除いて利用できます。利用するときはすいた時間と場所を選び、他の利用者との距離を2m以上確保しましょう。

遊具を使った後は手を石けんでよく洗いましょう。

☎公園水辺課(☎025-226-3061)



スマートフォンはこちらから

### 児童館・児童センター、地域子育て支援センターなど

利用するときはマスクの着用や手洗い、手指の消毒の徹底など、感染防止への協力をお願いします。

ただし、窒息や熱中症のリスクがあるため、2歳未満の子どもにはマスクを着けないでください。 ※公益社団法人日本小児科医会HPより

☎こども政策課(☎025-226-1193)



スマートフォンはこちらから

### 乳幼児の定期健診

実施を見合わせていた1歳6カ月児・3歳児の集団健診を再開しました。休止となった3月の健診対象の人から順次、個別に案内をしますので、対象月齢の人は案内が届くまで待ってください。

なお、2～4カ月児の股関節検診は当面の間実施を見合わせています。

☎こども家庭課(☎025-226-1205)



スマートフォンはこちらから

### 小学校休業等対応助成金・支援金

小学校などの臨時休業に伴い、保護者に有給休暇を取得させた事業主に助成金を支給します。個人で就業する予定だった人も対象になる場合があります。詳しくは問い合わせてください。

☎学校等休業助成金・支援金コールセンター

(フリーダイヤル0120-60-3999)

※9時～21時。土・日曜、祝日も受け付け



スマートフォンはこちらから

## 感染予防のためにできること

児童・生徒が感染を予防するために自らできる取り組みの例を作成しました。「にいがたし」を合言葉に、家や学校、外出先などで「新しい生活様式」を実践しましょう。

☎保健給食課(☎025-226-3206)

<p><b>に</b> 2m(最低でも1m)できるだけ他の人と距離をとろう</p>	<p><b>い</b> 入れかえよう 教室の空気</p>
<p><b>が</b> がやがや むんむん</p> <p>ぎゅう ぎゅう 「3密」を避けよう</p>	<p><b>た</b> 正しい手洗い 石けん使って30秒</p>
<p><b>し</b> 症状なくてもマスクをつけよう 外出のとき会話時</p>	<p>自分のために みんなのために 1人1人ができることを</p>

感染を防ぎながら学校生活をより充実させるための取り組みを具体的に示した「学校園生活におけるガイドライン」や、学校で実践する「新しい生活様式」の児童・生徒向け資料を市HPに掲載しています。

▶市HPから

スマートフォンはこちらから

