

令和5年度 第1回  
新潟市若者支援事業運営協議会 資料

新潟市教育委員会事務局 地域教育推進課



## 新潟市若者支援事業運営協議会開催要綱

### (目的)

第1条 本市において、地域及び関係機関との連携の下、すべての若者が健やかに成長し、円滑に社会生活を営むことができる社会の形成を目指し、若者を支援する体制整備を図るため、次に掲げることについて、関係行政機関、関係団体、学識経験者から意見を聴取し、若者支援センター「オール」における若者支援事業を推進するための意見交換を行うことを目的として、新潟市若者支援事業運営協議会（以下「協議会」という。）を開催する。

- (1) 若者支援センター「オール」の運営・評価に関すること。
- (2) 事業実施後の検証・評価に関すること。
- (3) その他若者支援事業に関すること。

### (委員構成)

第2条 協議会は、委員10名以内で構成する。

2 委員は、次の各号に掲げる者のうちから構成する。

- (1) 学識経験者
- (2) 社会教育関係者
- (3) 医療・福祉関係者
- (4) 学校関係者
- (5) 行政関係者

### (委員任期)

第3条 委員の任期は、2年以内とする。ただし、任期中に委員が交代するときは、後任者の任期は、前任者の残任期間とする。

2 委員は、再任されることができる。ただし、通算の在任期間が6年を超えて再任することはできない。

### (委員長及び副委員長)

第4条 協議会に委員長及び副委員長各1名を置き、委員の互選によってこれを定める。

- 2 委員長は、協議会の進行を行う。
- 3 副委員長は、委員長が欠席した場合その職務を代行する。

(会議)

第5条 協議会の会議は、必要の都度教育長が招集する。

- 2 教育長は、必要があると認めるときは、協議会の会議に関係者の出席を求め、意見を聴き、若しくは説明をさせ、又は資料の提出を求めることができる。
- 3 協議会の会議は公開とする。

(庶務)

第6条 協議会の庶務は、新潟市教育委員会地域教育推進課において処理する。

(その他)

第7条 この要綱に定めるもののほか、協議会の運営に関し必要な事項は、教育長が別に定める。

附 則

この要綱は、令和2年4月1日から施行する。

附 則

この要綱は、令和3年3月1日から施行する。

附 則

この要綱は、令和3年10月1日から施行する。

附 則

この要綱は、令和4年7月1日から施行する。

## 新潟市若者支援事業実施要綱

### (目的)

第1条 この要綱は、地域及び関係機関との連携の下、すべての若者が健やかに成長し、円滑に社会生活を営むことができる社会の形成を目指し、特に困難な状況を有する若者への継続的な相談並びに交流及び研さんの場を提供することによって、若者の社会的自立、職業的自立を図ることを目的とする。

### (実施主体)

第2条 事業の主体は、新潟市とする。

- 2 事業の実施については、事業の一部又は全部を適切な事業運営ができると認められる事業者等に委託して行うことができる。

### (実施場所)

第3条 事業の実施場所は、次に掲げるとおりとする。

名 称	位 置
新潟市若者支援センター「オール」	新潟市中央区東万代町9番1号

### (対象者)

第4条 この事業の対象者は、15歳から39歳のすべての若者及びその家族（以下「若者等」とする。ただし、市長が認める場合は、この限りではない。

### (事業内容)

第5条 事業内容は、次の各号に掲げるとおりとする。

- (1) 若者等を対象とした相談に関する事
- (2) 支援対象者が安心できる「居場所」に関する事
- (3) 若者の就労及び生活に係る自立支援に関する事
- (4) 若者支援協議会の事務局運営と地域ネットワークの構築に関する事
- (5) 当事者・家族・地域への啓発となる講演会や研修会の企画・開催に関する事
- (6) 事業の広報、周知、啓発活動に関する事
- (7) その他支援について必要な事項

- 2 事業の実施については、関係機関との連携を密にし、円滑かつ効果的に行うものとする。

### (職員)

第6条 新潟市若者支援センターに相談員その他必要な職員を置く。

- 2 前項に掲げる者は、職務上知り得た情報をみだりに他人に知らせ、または不当な目的に使用してはならない。その職を退いた後も同様とする。

### (台帳等の整備)

第7条 相談を受けた若者等の基本的事項、相談内容および支援内容等を記載した台帳を整備するとともに、これを適切に管理するものとする。

### (その他)

第8条 この要綱に定めるもののほか必要な事項は、別に定める。

### 附 則

#### (施行期日)

この要綱は、令和2年4月1日から施行する。

## 令和4年度 若者支援協議会 事業報告

## 1 開催会議

会議名	期日	内容	連携機関・団体
全体会議	8/26	<ul style="list-style-type: none"> <li>若者支援センター「オール」の事業報告</li> <li>全体研修（講義）「これからの若者支援に望むこと」 講師・新潟学園園長 石橋 一様</li> <li>各機関・団体の成果と課題</li> <li>新潟市の若者支援に関する意見交換</li> </ul>	協議会構成51機関・団体  <ul style="list-style-type: none"> <li>NPO 法人にいがた・オーティズム</li> <li>NPO 法人にいがた若者自立支援ネットワーク伴走舎</li> <li>NPO 法人KHJにいがた秋桜の会</li> <li>新潟市発達障がい支援センター JOIN</li> <li>新潟市こころの健康センター</li> <li>新潟市ひきこもり相談支援センター</li> <li>新潟地域若者サポーターステーション</li> <li>新潟市若者支援センター「オール」</li> <li>新潟市教育委員会地域教育推進課</li> </ul>
実務代表者会議中止	/		
個別支援検討会議 (随時)		<ul style="list-style-type: none"> <li>新潟地域若者サポーターステーション(12回)と支援のための情報交換を定期的に行った。</li> <li>その他必要に応じて、随時支援情報等の交換やケース会議を開催した。</li> </ul>	<ul style="list-style-type: none"> <li>新潟地域若者サポーターステーション</li> <li>新潟市ひきこもり相談支援センター</li> <li>新潟市発達障がい支援センター JOIN</li> <li>新潟市こころの健康センター</li> <li>佐潟公園病院</li> <li>カウセンリングルームさくら</li> <li>障がい者基幹相談支援センター（東・秋葉）</li> <li>障がい者計画相談センターこんぱす</li> <li>新潟市障がい者就業支援センターこあサポート</li> </ul>
にいがた若者自立支援 ネット	4月 ～ 3月	<ul style="list-style-type: none"> <li>明鏡高校フリー相談室開設（5月～2月） 計10回</li> <li>定例会（5月～3月） 計11回</li> </ul>	<ul style="list-style-type: none"> <li>新潟地域若者サポーターステーション</li> <li>新潟市ひきこもり相談支援センター</li> <li>新潟市若者支援センター「オール」</li> <li>新潟市発達障がい支援センター JOIN</li> <li>新潟市教育相談センター</li> </ul>

## 2 協議会構成機関・団体との連携事業

事業名	事業内容	連携機関・団体
<p>のんびり田舎暮らし体験事業</p>	<p>困難を抱えた若者が自然の中で心を癒し、農作業を通じて他者と協力したり、主体的に行動したりすることを学ぶ。</p> <ul style="list-style-type: none"> <li>・体験場所 西蒲区福井地区の旧庄屋佐藤家</li> <li>・体験内容 畑での農業体験や収穫物での料理体験など</li> <li>・実施時期 (6月～11月) 6回</li> </ul>	<ul style="list-style-type: none"> <li>・NPO 法人 福井旧庄屋佐藤家保存会</li> <li>・新潟市若者支援センター「オール」</li> </ul>
<p>あったか行商・宅配体験事業</p>	<p>行商体験を通して、お宅訪問をすることにより、地域の人とつながり、自分たちを理解してもらおう。共感や称賛を通して受け入れてもらう喜びを実感し、「働く」喜びや意味を学ぶ。</p> <ul style="list-style-type: none"> <li>・行商体験準備講座(スタートアップ講座) 秋(10月 1回)</li> <li>・体験場所 中央区沼垂地区 行商</li> <li>・実施時期 秋コース(10月, 11月 計4回)</li> </ul>	<ul style="list-style-type: none"> <li>・NPO 法人にいがた若者自立支援ネットワーク・伴走舎</li> <li>・若者支援協力者(講師)</li> <li>・新潟市若者支援センター「オール」</li> </ul>

## 3 新潟市若者ナビゲーションブックについて

「新潟市若者ナビゲーションブック」は、困りごとや悩みを有する若者やその家族を対象に、若者が自己理解を深め、よりよい自分に成長しているよう、相談や支援に役立てることを目的として作成しました。

<作成の経過>

- ・平成 27 年 検討委員会
- ・平成 28 年 6 月 初版
- ・平成 29 年 6 月 改訂版
- ・平成 30 年 6 月 一部改訂

## 令和5年度 若者支援協議会 事業計画

## 1 開催会議

会議名	期日	連携機関・団体
全体会議	7月28日(金)	協議会構成51機関・団体
実務代表者会議	随時	協議題に関わる団体・機関
個別支援検討会議、ケース会議	随時	個別困難ケースに関わる団体・機関
にいがた若者自立応援ネット	・ 明鏡高校フリー相談室開設 (5月～2月) ・ 定例会(月1回)	新潟地域若者サポートステーション、新潟市ひきこもり相談支援センター 新潟市発達障がい支援センター(JOIN)、新潟市教育相談センター・学校支援課 新潟市若者支援センター「オール」

## 2 協議会構成機関・団体との連携事業

事業名	事業内容	連携機関・団体
のんびり田舎暮らし体験	困難を抱えた若者が自然の中で心を癒し、農作業を通じて他者と協力したり、主体的に行動したりすることを学ぶ。 ・ 体験場所 西蒲区福井地区の旧庄屋佐藤家 ・ 体験内容 畑での農業体験や収穫物での料理体験など ・ 実施時期 6月から11月 計6回(*8月, 10月なし。6月, 9月2回実施)	・ NPO法人 福井旧庄屋佐藤家保存会
あったか行商・宅配体験	行商またはお宅訪問をすることにより、地域の人とつながり、自分たちを理解してもらおう。共感や称賛を通して受け入れてもらう喜びを実感し、「働く」喜びや意味を学ぶ。 ・ 体験場所 中央区沼垂地区 ・ 体験内容 行商や御用聞き、沼垂朝市参加 ・ 実施時期 10月～11月 計5回	・ NPO 法人にいがた若者自立支援 ネットワーク・伴走舎



2023/9/20

## 令和5年度 若者支援協議会全体会議関係機関一覧

課・機関名	公・民・NPO等	分野	受付時間・開所時間	対象年齢 保護者も対象か	利用条件	住所	電話	メール
1 新潟公共職業安定所 とぎめきごと館	公	雇用	<日・水・金> 午前8時30分～ 午後5時15分 <火・木> 午前9時30分～ 午後7時	特になし ○	利用条件なし	中央区弁天2-2-18 新潟KBビル1F	025-240-4510	tokuhashi-kazu@nhlw.go.jp
2 新潟保護観察所	公	司法・更生・警 察	平日 午前8時30分～ 午後5時15分	特になし ○	利用条件なし	中央区西大畑町519番地 新潟地方方法務総合庁舎2階	025-222-1531	niigata-hogp-common@nhw.go.jp
3 新潟少年鑑別所 (新潟法務少年支援センター)	公	司法・更生・警 察	平日 午前8時～ 午後5時	特になし ○	利用条件なし	中央区川岸町1-59-2	025-265-1622 (025-266-2442)	niigataasyokan@vicin.com.ne.jp
4 新潟県福祉保健子ども家庭課	公	福祉	平日 午前8時30分～ 午後5時15分	特になし	利用条件なし	中央区新光町4-1	025-280-5214	ngt040270@pref.niigata.lg.jp
5 新潟県教育庁生徒指導課	公	教育	平日 午前8時30分～ 午後5時15分	特になし ○	利用条件なし	中央区新光町4-1	025-280-5793	ngt500090@pref.niigata.lg.jp
6 新潟県立教育センター	公	教育	平日 午前8時～ 午後5時	幼児・小・中・高 校生及びその 家族や学校副 保母	利用条件なし	西区普和100-1	025-263-9029	ngt503010@pref.niigata.lg.jp
7 新潟県警察本部生活安全部少年課	公	司法・更生・警 察	平日 午前8時30分～ 午後5時15分	20歳未満	利用条件なし	中央区新光町4-1	025-285-0110	
8 新潟市雇用・新潟暮らし推進課	公	雇用	平日 午前8時30分～ 午後5時30分	特になし ○	利用条件なし	中央区古町通7-1010	025-226-1642	koyo@city.niigata.lg.jp
9 新潟市福祉部福祉総務課	公	福祉	平日 午前8時30分～ 午後5時30分	特になし ○	利用条件なし	中央区学校町通1-602-1	025-226-1176	somu.wi@city.niigata.lg.jp
10 新潟市障がい福祉課	公	福祉	平日 午前8時30分～ 午後5時30分	特になし ○	利用条件なし	中央区学校町通1-602-1	025-226-1235	shogai.wi@city.niigata.lg.jp
11 新潟市児童相談所	公	福祉	平日 午前8時30分～ 午後5時30分 (緊急度特設は 休日・夜間も受付)	18歳未満の児 童に係る方とな る ○	利用条件なし	中央区川岸町1-57-1	025-230-7777	jisei@city.niigata.lg.jp
12 新潟市北区健康福祉課	公	福祉	平日 午前8時30分～ 午後5時30分	0歳～ ○	利用条件なし	北区東栄町1丁目1番14号	025-387-1000	kenko.n@city.niigata.lg.jp
13 新潟市東区健康福祉課	公	福祉	平日 午前8時30分～ 午後5時30分	0歳～ ○	利用条件なし	東区下木戸1丁目4番1号	025-272-1000	kenko.e@city.niigata.lg.jp

令和5年度 若者支援協議会全体会議関係機関一覧

2023/9/20

県・機関名	具体的な業務内容等 (15才～39才までを対象としたもの)	公・民・NPO等	分野	受付時間・開所時間 保護者も対象か	対象年齢 保護者も対象か	利用条件	住所	電話	メール
14 新潟市中央区健康福祉課	中央区民の社会福祉・保健に関すること。	公	福祉	平日 午前8時30分～ 午後5時30分	0歳～ ○	利用条件なし	中央区西堀通6番町866番地	025-223-7236	kenko.c@city.niigata.lg.jp
15 新潟市江南区健康福祉課	江南区民の社会福祉・保健に関すること。	公	福祉	平日 午前8時30分～ 午後5時30分	0歳～ ○	利用条件なし	江南区泉町3丁目4番5号	025-383-1000	kenko.k@city.niigata.lg.jp
16 新潟市秋葉区健康福祉課	秋葉区民の社会福祉・保健に関すること。	公	福祉	平日 午前8時30分～ 午後5時30分	0歳～ ○	利用条件なし	秋葉区程島2009番地	0250-25-5683	kenko.a@city.niigata.lg.jp
17 新潟市南区健康福祉課	南区民の社会福祉・保健に関すること。	公	福祉	平日 午前8時30分～ 午後5時30分	0歳～ ○	利用条件なし	南区白根1235番地	025-373-1000	kenko.s@city.niigata.lg.jp
18 新潟市西区健康福祉課	西区民の社会福祉・保健に関すること。	公	福祉	平日 午前8時30分～ 午後5時30分	0歳～ ○	利用条件なし	西区寺尾東3丁目14番41号	025-268-1000	kenko.w@city.niigata.lg.jp
19 新潟市西蒲区健康福祉課	西蒲区民の社会福祉・保健に関すること。	公	福祉	平日 午前8時30分～ 午後5時30分	0歳～ ○	利用条件なし	西蒲区巻甲2690番地1	0256-73-1000	kenkonsk@city.niigata.lg.jp
20 新潟市東区保護課	生活保護に関すること 生活困窮者自立支援事業に関すること 子ども学習支援事業に関すること(中1～中3、生活保護世帯は小6～高3)	公	福祉	(保護・困窮支援) 平日8:30分～17:30分 (学習支援) 平日9:00～16:00 水16:30～19:00	(学習支援) 生活保護受給者(中1～中3、生活保護世帯は小5～高3)	(学習支援) 生活保護受給者 生活困窮者 低所得世帯 ひとり親世帯	東区下木戸1-4-1	025-250-2410	hogoc@city.niigata.lg.jp
21 新潟市中央区保護課	生活保護に関すること 生活困窮者自立支援事業に関すること 子ども学習支援事業に関すること	公	福祉	(保護・困窮支援) 平日8時30分～17時30分 (学習支援) 平日午前9時～12時	なし	(学習支援) 生活保護受給者 生活困窮者 低所得世帯 ひとり親世帯	中央区西堀通6番町886番地 NEXT21 4階	025-223-7331	hogoc@city.niigata.lg.jp
22 新潟市西区保護課	生活保護に関すること 生活困窮者自立支援事業に関すること 子ども学習支援事業に関すること	公	福祉	平日 午前8時30分～ 午後5時30分	なし	利用条件なし	西区寺尾東3-14-41	025-264-7320	hogow@city.niigata.lg.jp
23 新潟市教育委員会学校支援課	学校教育のいじめ、不登校、人間関係のトラブル、学校不適応についての相談を各学校にカウンセラーを配置している。また、貧困、虐待など、家庭での問題が生徒の問題行動と関係がある場合、スクールソーシャルワーカーが家庭と関係機関を繋ぎ、その改善を図るケースもある。	公	教育	平日 午前8時30分～ 午後5時30分	幼児・小・中・高校生及びその家族や学校関係者	なし	中央区古町通7番町1010番地	025-226-3289	gakko@city.niigata.lg.jp
24 新潟市教育相談センター	不登校・いじめ、交友関係の悩みなどに直面している子どもや、その保護者及び実際に教育に携わっている方々への相談・支援活動を行っている。	公	教育	平日 午前8時10分～ 午後6時00分	小学生1年生～19歳	来所相談 (電話による予約制)	中央区西大畑町458番地1	025-222-8600	sodane@city.niigata.lg.jp
25 新潟市中学校長会	教育課程、進路・生徒指導、教育全般等	公	教育				R5 中央区女池上山5-1-13 上山中学校	025-284-6166	j308kam5@city-niigata.ed.jp

令和5年度 若者支援協議会全体会議関係機関一覧

課・機関名	具体的な業務内容等 (15才～39才までを対象としたもの)	公・民・NPO等	分野	受付時間・開所時間 保護者も対象か	対象年齢	利用条件	住所	電話	メール
26 新潟市男女共同参画課	・新潟市全体の男女共同参画政策の総合企画調整 ・「15才～39才までを対象としたもの」 ・この相談、女性のところから専門相談、性的マイノリティ相談、DV相談	公	市民生活	平日 午前8時30分～ 午後5時30分	すべて	利用条件なし	中央区学校町通一番町602番 地1	025-226-1061	danjo@city.niigata.lg.jp
27 新潟市こころの健康センター	市民のこころの健康の保持増進を図るため、精神科医師や精神保健福祉相談員などの専門スタッフが、精神保健福祉法に基づいて、精神科への受診や精神保健及び福祉に関する相談、普及啓発などを行っている。また、依存症対策、自殺総合対策推進している専門機関である。	公	保健福祉	平日 午前8時30分～ 午後5時30分 〈電話相談〉 午前8時30分～ 午後5時30分	すべて	利用条件なし	中央区川岸町1-57-1	(事務用) 025-232-5551 (相談電話) 025-232-5560	kokoro@city.niigata.lg.jp
28 新潟市パーソナル・サポート・センター	生活困難者自立支援に取り組んでいる。居宅を失った方に対する一時生活支援事業も実施。関連、連携事業として、就労準備支援事業を実施。	民	福祉	月曜日～金曜日 午前8時30分～ 午後4時30分 ※要予約	年齢制限なし ○	生活保護受給者以外の生活困難者	中央区新光町6-2 勤労福祉会館1階	025-385-8851	niigata-pscenter@bz04.plala.or.jp
29 新潟地域若者サポートステーション	就労に関心、若者やその保護者に対して相談支援、キャリアコンサルタントなどによる専門的な相談を通じて就労に向けた課題を洗い出し、目標設定を行うなど、利用者に合わせたメニューを提示し、若者支援ネットワークを活用しながら支援をしている。利用者との相談の上、より適切な外部支援機関・団体を紹介・誘導する場合もある。	民	雇用	平日 午前10時00分～ 午後6時00分	15～49歳 ○	現在無業の状態である方	中央区弁天2-2-18 新潟Sビル2F	025-255-0089	niigs@roukyou.gr.jp
30 新潟商工会議所	新潟市雇用促進協議会新潟市、新潟公共職業安定所、新潟商工会議所に参画し、新潟市産業界の必要とする労働力の確保とその定着を図り、地域経済の発展に参画している。主に当該委員事業所向けに企業カイトブックへの登録や雇用推進周知している。	民	雇用	平日 午前8時30分～ 午後5時30分	特になし	主に中小企業者	中央区万代島5-1 万代島ビル7F	025-290-4411	soudan@niigata-cci.or.jp
31 新潟障害者職業センター	ハローワーク(公共職業安定所)、障害者就業・生活支援センター等の関係機関との密接な連携のもと、就職や職場復帰を目指す障害のある方を対象に、就職に向けての相談、職業能力等の評価、就職前の支援から就職後の職場適応のための援助、職場復帰の支援等、個々の障害状況に応じた継続的な支援を行っている。	民	雇用	平日 午前10時45分～ 午後6時00分	15才以上 x	センターの利用同意をいただける方	東区大山2-13-1	025-271-0333	niigata-ctr@eed.go.jp
32 新潟市障がい者就業支援センターこあサポート	就労を目指す障がい者がいる方、就職を希望している方、その関係者等に対しての相談支援、障がい者雇用促進を企業のサポートを行っている。相談のみでのアセスメントでは重要や体験的な多岐からのアセスメントを担い、障がい者の道の選択支援やさまざまな提案をしている。また企業ネットワーク、かつちの事務局を行い就労に関する企業の悩み解決や意識向上にも努めている。	民	福祉	火曜～土曜日 (日曜定休) 午前9時00分～ 午後5時15分	なし(保護者も対象)	利用条件なし	新潟市中央区八千代1-3-1 1新潟市総合福祉会館1階	025-256-8821	syugyo@atago.or.jp
33 ささえあいコミュニケーション生活協同組合 新潟	「福祉」「生きがい」「仕事おこし」の事業体です。高齢者介護事業の他、三条市・長岡市での若者サポートステーション事業、新潟市ひこもり相談支援事業、就労支援事業防ぎまき舎などを実施、運営している。	民	福祉	各事業所による	各事業所による	新潟県民	(本部) 新潟市中央区美咲町1-8-15 木戸口美咲町3F	025-378-6181	sekyou-jimukyoku@sasaai-coop.com
34 障害者就業・生活支援センターらいらふあつふ	障がいのある方が地域の中で安心して働くことができるように、仕事や生活の悩みについてご相談に応じ、関係機関と協力しながら解決していく相談事業所。	民	福祉	平日・土曜日 午前8時30分～ 午後5時15分	主に高等学校卒業以上(18歳)の方 保護者も可	新潟市、五上市、阿賀町の方	西区上新栄町1-3-9	025-250-0210	lfeup@shirlocn.ne.jp
35 新潟市社会福祉協議会	社会福祉協議会は、「地域福祉の推進を図ることを目的とする団体」として、住民の皆さんとともに、地域の福祉問題を検討し、誰もが安心して暮らすことのできる「福祉のまちづくり」を目指すを目的としない民間の団体。	民	福祉	平日 午前8時30分～ 午後5時15分	全年齢	利用条件なし	中央区八千代1-3-1	025-243-4370	chikikikushi@syakyo-niigatacity.or.jp
36 新潟県臨床心理士会	臨床心理士で構成される職能団体。臨床心理士の働き場は医療、保健福祉、教育、行政など多岐にわたっている。今後も更に活動の場を拡げていくよう努めたい。	民	福祉	事務局長在動日 金曜日 午後5時～5時			中央区上所2-2-3	025-284-2345	niigata-cphear@marble.ocn.ne.jp
37 新潟市民生委員児童委員協議会連合会	民生委員は児童委員を兼ね、法により厚生労働大臣から職務を委嘱された無報酬のボランティアのことで、本市では、75地区で約1400人から一人暮らしの高齢者や子育て世帯などへの訪問を行う「見守り」と「困り事を抱える人への助言・支援活動を行っている。	民	福祉	平日 午前8時30分～ 午後5時15分	全年齢	利用条件なし	中央区八千代1-3-1	025-248-7165	mrenge@syakyo-niigatacity.or.jp
38 新潟市発達障がい支援センター JOIN(ジョイン)	発達障がいに関するご不安をお持ちの方、ご家族、関係機関等からの相談に応じ、医療、保健、福祉、教育及び労働等の各関係機関との連携により、相談支援を行う。面談を通して、自己理解を深めることで「自分らしく生き生きと」を応援する機関。	民	福祉	月曜日～金曜日 8:30～17:30 土曜日 9:00～15:00 ※要予約	特になし ○	新潟市内	中央区水道町一丁目5932-621	025-234-5340	joh@major.ocn.ne.jp

令和5年度 若者支援協議会全体会議関係機関一覧

機関名	具体的な業務内容等 (15才～39才までを対象としたもの)	公・民・NPO等	分野	受付時間・開所時間	対象年齢 保護者も対象か	利用条件	住所	電話	メール
39 地域生活支援センター ふらっと	主に障がいをお持ちの方に、ここの場、相談の場を提供する。創作活動、地域交流活動、密着講座等を実施する。福祉サービスを利用する方へのサービス等利用計画の作成や地域生活支援を行う。	民	福祉	平日・土曜日 午前8時30分～ 午後6時00分	15才以上 ○	主に15才以上の障がいをお持ちの方	中央区関屋大川前1-2-28	025-265-5858	furatto@hive.ocn.ne.jp
40 社会福祉法人愛宕福祉会 ドリームカレッジ	障がいのある方に対し「学び」「気づき」「暮らし」の3つを柱を中心に社会生活能力を育む。職業訓練、訪問支援、通所居場所、女性の居場所、就労前体験等を実施。関係機関との連携を通して、本人やご家族にとってより適切な関わりを検討する。また、関係機関と共に、ひきこもり等に関する会議、啓発事業、連絡会等を実施する。	民	福祉	平日 午前8時30分～ 午後5時30分	特になし ○	障がい福祉サービス受給資格をお持ちの方	北区石動2丁目2番地9	025-278-3277	dream.college@stago.or.jp
41 新潟県高等学校校長協会(公立)	学習、進路、生徒指導等教育全般	民	教育	平日 午前9時30分～ 午後4時30分	高校生 ○	利用条件なし	中央区新光町10-3 技術士センタービルⅡ-701	025-384-8244	nkpr@amber.plala.or.jp
42 新潟市ひきこもり相談支援センター	新潟市内にお住いのひきこもり状態にあるご本人及びそのご家族に対して、ひきこもり等に関する相談支援、訪問支援、通所居場所、女性の居場所、就労前体験等を実施。関係機関との連携を通して、本人やご家族にとってより適切な関わりを検討する。また、関係機関と共に、ひきこもり等に関する会議、啓発事業、連絡会等を実施する。	民	福祉	火曜日～土曜日 午前9時～午後6時 ※要予約 ※祝日を除く	概ね15歳以上 ○	新潟市内	中央区東万代町9-1 新潟市万代市民会館5階	025-278-8585	info@n-hikikomori.org
43 (有)ナマラエンターテイメント	笑いとコミュニケーションの大切さ、いじめ、人権、SNSの問題など、「テーマは、笑いに込められた活動」を通じて、子どもや若者、先生が抱える問題解決に積極的に関与している。	民	エンターテイメント	平日 午前10時00分～ 午後6時00分	幼児・小・中・高校生及びその家族や学校関係者	利用条件なし	中央区天神尾2丁目13-13	025-290-7385	office@namara.tv
44 認定NPO法人にいがた・オーティズ	ワーキングサポーターセンタースタンプ(発達障害者に特化した就労移行支援・就労定着支援)を運営。職業教育・職業訓練・「生活指導」・「オリジナル計画(SIAS)」を行い、一般企業(障がい者雇用)で求められるスキルを身に付け、発達障がいのある方が長期的に安定して職業生活を送れるようにサポートしている。	NPO等	福祉	(朝所時間) スタンプ 9時～18時	16歳以上	発達障害(自閉症やADHDなど)の診断を有する方	中央区山二ツ3-11-12	025-250-7365 (代表)	office@niigata-autism.jp
45 NPO法人にいがた若者自立支援 ネットワーク・伴走舎	地域の中で役割づくり、主に高齢者や地域の方との交流、支えあいを通じて、就労体験も行っている。具体的には御用聞きや行商・宅配、喫茶店、イベントなど。	NPO等	福祉	平日 午前10時00分～ 午後5時00分	誰でも	利用条件なし	中央区沼垂東2-9-4 東隣スカイマンションF	025-248-5590	banso@kind.ocn.ne.jp
46 NPO法人 女のスペース・にいがた	悩みや困難を抱えた女性たちに寄り添い、共に考え、解決の道を探っていく相談・支援活動を行っている。特に若い女性に対しては、「テーマDVD防止セミナー」や単身女性・母子家庭に対するのステップハウスを提供している。	NPO等	人権	平日 午前10時00分～ 午後4時00分	女性であれば なだでも	女性に限る	中央区関屋下川原町2-18	025-231-3012	fspace@piano.ocn.ne.jp
47 ひきこもり・サポートネット新潟	本会は、ひきこもり当事者(以下家族も含む)へのよりきめ細かな支援を図るため、有機的な連携体制を作り上げることの必要性を強く感じ、当事者と支援者が共に支え合いながら若しさを乗り換え、社会参加しやすい環境をつくるため、このネットワークを設立した。	NPO等	福祉	平日 午前8時30分～ 午後5時30分 (土、日午前9時～12時)	特になし ○	利用条件なし	江南区五月町1-2-9	090-8873-4453	khj-niigata@mail.plala.or.jp
48 NPO法人 福井旧庄屋佐藤家保存会	福井の佐藤家は江戸時代後期に建築され、三根山藩の庄屋としての役宅が、昔のままに残されている貴重な民家です。この佐藤家を文化財として保存・活用し、併せて地域の観光開発・活性化を図って行きたいと考え、家主の了解を得て平成10年8月に保存会を結成した。旧巻町をはじめ多くの皆さまのご協力により、屋根や床などの修理と芸術・文化などの利活用をすすめています。	NPO等	その他	平日 午前8時30分～ 午後5時00分	特になし ○	就労準備支援(生活困窮者、生活保護受給者)が対象	西蒲区福井564	0256-72-8355	niigata.net@gmail.com
49 NPO法人 新潟ねっと イツモトコ	「生きづらさ」を抱える若者の生活支援、ひきこもり家庭支援、ひきこもり家庭支援、若者の居場所提供等を行っている。また、生活困窮者自立支援制度の就労準備支援事業所として、生活困窮者や生活保護受給者の就労準備支援を行っている。	NPO等	福祉	平日 午前8時00分～ 午後5時00分	居場所は誰でも		西区坂井東3-3-29	025-268-6514	
50 NPO法人KHUにいがた秋桜の会	ひきこもり、不登校の子供を持つ親、家族の悩みや若みみを解決するため、ひきこもり問題に対する社会的理解、行政の連携、親同士の連携、子供の自立等に関する事業を行い、もって社会全体の福祉の増進と寄与することを目的にする。全国ひきこもりKHU連の会としては全国で17番目に開設した。	NPO等	福祉	平日 午前8時30分～ 午後5時00分 (土、日午前9時～12時)	特になし ○	利用条件なし	江南区五月町1-2-9	090-8873-4453	khj-niigata@mail.plala.or.jp
51 新潟市地域教育推進課 (若者支援センター) * 若者支援協議会事務局	若者の社会的・職業的自立に向け、全ての若者が自分に自信を持ち、社会性を身に付け、夢や目標に向かって動き出すことを応援する施設。	公	教育	平日 午前9時30分～ 午後5時30分	15才～39才 ○	利用条件なし	中央区東万代町9-1	025-247-6777	chiki.edu@city.niigata.lg.jp (wakamono@city.niigata.lg.jp)

## 令和5年度 新潟市若者支援協議会全体会議 次第

令和5年7月28日（金）14:00

新潟市役所 本館 講堂

- 1 開 会 14:00
- 2 挨拶 教育次長 本間金一郎
- 3 情報交換（名刺交換，ポスターセッション）14:05
- 4 報 告 14:30
  - （1）令和4年度事業報告および令和5年度事業計画，進捗状況 資料1
  - （2）令和4年度若者支援センター事業報告および令和5年度事業計画  
および進捗状況 資料2
- 5 全体研修 14:45～16:00
  - （1）講義 14:45～15:45  
「連携の可能性（新しい参加のカタチ）と若者支援にのぞむこと」  
講師 西区社会福祉協議会 CSW 田中 理絵 様
  - （2）質疑 15:45～16:00
- 6 閉会 16:00
- 7 その他・連絡 16:05

## 令和5年度 若者支援センター「オール」リーフレット等 配布計画

## 1 ねらい

- ・若者を対象とした公的な相談機関として「オール」の存在を広報し、周知を図る。
- ・現中学3年生や高校生を中心に、相談先があることを事前に知らせ、安心して生活を送れるようにする。

## 2 配布先

## (1) オールリーフレット 2,500部

配布先	配布数	合計
市内高校(県立18、市立3、私立9(*含:開志)	30校×10部	300部
市内通信制高校サポート校(翠江、開志以外)18校	18校×5部	90部
フリースクール11校	11校×5部	55部
*小学校(校長会)	107校×2部	214部
*中学校(校長会)	58校×2部	116部
市内中学校(56校)	56校×10部	560部
中学校生徒指導主事会(12月)	90部	90部
高等学校生徒指導対策会議(12月)	50部	50部
若者支援協議会全体会(7/28)*	51機関×2部	102部
若者支援者養成講座(10月7,8)	50人	50部
専門学校	22校×10部	220部
新規相談者(本人、保護者)	50人×2部	100部
予備	553部	553部
(*配布済み)		2,500部

## (2) オールインフォメーションカード40,000枚

配布先	配布数	合計
市内全高校生	22,179人	22,179枚
市内高校予備	30校×30枚	900枚
市内通信制高校サポート校(翠江、開志以外)18校	18校×50枚	900枚
フリースクール11校	11校×30枚	330枚
小学校職員(校長会)	3000枚	3000枚
中学校職員(校長会)	1700枚	1700枚
市内中学3年生	6156人	6,156枚
市内中学校予備	56校×30枚	1,680枚
中学校生徒指導主事会(12月)	90枚	90枚
高等学校生徒指導対策会議(12月)	50枚	50枚
若者支援協議会全体会(7/28)*	51機関×2枚	102枚
若者支援者養成講座(10/7,8)	50人	50枚
専門学校	1,000枚	1,000枚
予備	2,863枚	2,863枚
(*配布済み)		40,000枚

通信制高校

更新日 2023/9/20

資料2-2

	名称	〒	所在地	連絡先
1	新潟翠江高等学校 公立	950-1112	西区金巻1657	025-377-2175
2	開志学園高等学校	950-0925	中央区弁天橋通1-4-1	025-287-3390
3	精華学園高等学校 新潟中央校	951-8068	中央区上大川前通7番町1239-1	025-228-9203
4	トライ式高等学校 新潟キャンパス *鹿島学園、日本航空学園、高松中央、鹿島朝日、ルネサンス大阪	950-0087	中央区東大通1-7-7 IMA-Ⅲビル2F	025-368-7078
5	葵高等学院 新潟校	950-0087	中央区東大通1-7-7 アイエム第一ビル2F	025-288-5757
6	N高等学校・S高等学校 新潟キャンパス	950-0087	中央区東大通2-1-20 ステーションプラザ新潟ビル1F	0120-025-215
7	鹿島朝日高等学校 新潟駅前キャンパス	950-0086	中央区花園1-5-6 京ビル302	050-6865-6656
8	真友学院 *つくば開成学園、相生学院、星槎国際高校	950-0901	中央区弁天3-1-20 真友ビル2F	025-243-8556 0120-972-992
9	KTCおおぞら高等学院 新潟キャンパス	950-0088	中央区万代1-3-7 NDK万代ビル4F	244-0550
10	ヒューマンキャンパスのぞみ高等学校 新潟学習センター	950-0088	中央区万代4-1-8 文光堂ビル8F	025-246-0550
11	第一学院高等学校 新潟キャンパス	950-0088	中央区万代4-1-6 新潟あおばビル5F	025-241-5701
12	翔洋学園高等学校 新潟学習センター	950-0917	中央区天神1-12-3 メビウス第1ビル6F	025-290-6721
13	リースクールLet's と同じ法人	950-0916	中央区米山5-2-18 三幸ビル1-C号	0120-250-013
14	精華学園高等学校 新潟校	950-0911	中央区笹口1-12-13 セイブ笹口2F	025-240-5215
15	鹿島学園高等学校 新潟キャンパス	950-0914	中央区紫竹山2-5-3 紫鳥線ビル2FG室	025-250-7893
16	さくら国際高等学校 新潟キャンパス	950-0913	中央区鏡1-5-9 新潟教材ビル3F	050-3573-7532
17	リースクール ロボオキと同じ	950-2075	西区松海が丘3-9-24	050-3746-1614
18	リースクール にいがたさくらと同じ	950-2004	西区平島2-2-8	025-311-1923
19	リースクール P&Tと同じ	956-0113	秋葉区矢代田1974-6	0250-25-7353
20	協力校 明鏡高校 新潟会場 (スクリーング会場)	950-0075	中央区沼垂東6-11-1	

# フリースクール

	名 称		所 在 地	
1	寺小屋ありがとう	950-0917	中央区天神2-137-114	025-369-5286
2	松陰学院と同じ法人 フリースクール Let's	950-0941	中央区女池5-9-19 カリテス2-2号室	025-288-6182
3	フリースクール nobinobi	950-0964	中央区網川原2-25-8	025-369-4216
4	がばじこアカデミア	950-0961	中央区東出来島4-16	025-311-7280
5	フリースクール 森のひだまり	950-0945	中央区女池上山3-22-21	025-281-2249
6	あべ横教室	950-0208	江南区横越中央2-1-7	025-250-6372
7	鹿島学園高等学校 DSC秋葉キャンパス同じ法人 フリースクール P&T	956-0114	秋葉区天ヶ沢253	0250-25-7353
8	明誠高等学校と同じ フリースクール ロビオキ	950-2075	西区松海が丘3-9-24 大学入試対策センター内	050-3746-1614
9	おうちフリースクール wakame新潟	950-2112	西区内野町1108 カナルハウスII 202	070-1360-2244
10	新潟桜塾と同じ フリースクール にいがたさくら	950-2004	西区平島2-2-8	025-311-1923
11	松永景子オンライン個別学習	951-8131	新潟市中央区白山浦2-186 ココットハウス2A	090-4720-9058



# 令和5年度

## 「新潟市若者支援者養成講座」



10月7日（土）10：45～16：50

○開講式 10:45～10:55

○講座No.1 11:00～12:15

『不登校・不登校傾向の子どもたち』

新潟市教育委員会学校支援課 総括指導主事 松嶋 一 様

○講座No.2 13:15～14:45

『ひきこもり状態にある人への社会参加に向けた支援』

NPO 法人 新潟ねっと 代表 村山 賢 様

○講座No.3 15:00～16:30

『生きづらさを抱えた若者への支援』

Niigata Mix Sand 副代表 GUN様

○諸連絡 16:40～16:50

10月8日（日）10：30～15：20

○講座No.4 10:30～12:00

『LGBTQ+と若者支援』

LGBTQ こころテにいがた 代表 井浦 綾香 様

○講座No.5 13:00～14:30

『聴覚障がいのある若者が抱く「社会の壁」とお互いの距離がギュッと縮まる「手話教室」』

手話リングアナウンサー 鬼木 笑 様

○閉講式 14:40～14:50

\* Y A委嘱希望者対象説明会 15:00～15:20

会場 新潟市立中央図書館ほんぽーと 多目的ホール

若者の

「心」

シェアしませんか



新潟市教育委員会地域教育推進課  
TEL 025-226-3277  
若者支援者養成講座担当

# 令和5年度 新潟市若者支援者養成講座 講座概要一覧

講座 No.1	テーマ	『不登校・不登校傾向の子どもたち』 ～新潟市の不登校の現状と対策～
	講師	新潟市教育委員会学校支援課 総括指導主事 松嶋 一 様
	内容	新潟市の不登校・不登校傾向の児童生徒の状況や新潟市における不登校に対する施策の現状と課題及び対策についてお話します。
講座 No.2	テーマ	『ひきこもり状態にある人への社会参加に向けた支援』
	講師	NPO 法人新潟ねっと 代表理事 村山 賢 様
	内容	ひきこもり状態にある人に必要なアプローチや地域づくりは何か、またリカバリーへの支援方法などを実践事例から共有したいと思います。
講座 No.3	テーマ	『生きづらさを抱えた若者への支援』
	講師	Niigata Mix Sand 副代表 GUN 様
	内容	幼少期からの数奇な運命や過去の過ちの経験, 様々なエンターテインメントの企画を通して, 若者への支援に必要なことについてお伝えします。
講座 No.4	テーマ	『LGBTQ+と若者支援』
	講師	LGBTQ ココラテにいがた 代表 井浦 綾香 様(新潟市パートナーシップ宣誓第1号)
	内容	新潟のみんなが少しでも安心してすごせたらいいなと願いながら活動しています。LGBTQ の基礎と当事者ユースへの支援についてお伝えします。
講座 No.5	テーマ	『聴覚障がいのある若者が抱く「社会の壁」とお互いの距離がギュッと縮まる「手話教室」』
	講師	フリーアナウンサー・手話リンガルアナウンサー 鬼木 笑 様
	内容	聴覚に障がいのある子どもたちが抱く「社会の壁」など, 事例を挙げながら紹介します。手話でのコミュニケーションにも挑戦しましょう♪

受講者数	講座 1	講座 2	講座 3	講座 4	講座 5	YA 希望
現 YA	26	28	28	22	17	0
一般	21	21	21	22	22	2
合計	47	49	49	44	39	2

# 第8期新潟市ユースアドバイザー追加募集要項

若者(15歳以上39歳以下)が自信をもち、社会性を身に付け、夢や目標に向けて動き出すためのサポートを行う、第8期新潟市ユースアドバイザー(以下「YA」という)を募集します。

① 募集人数	3名程度
② 応募資格	(1)若者支援に興味関心があり、支援活動に意欲と熱意のある方 (2)令和5年度新潟市若者支援者養成講座(以下「養成講座」という)を修了し、委嘱希望申込書を提出した方 *養成講座開催要項をご覧ください。 (3)令和6年4月1日現在の年齢が、20歳以上75歳以下の方
② 身分・任期	任期:令和6年4月1日～令和7年3月31日(第8期の任期の後半1年間)
④ 主な業務内容	<b>居場所</b> 居場所の運営をする。 ・若者を見守り、話し相手になったり一緒に活動したりする。 ・若者を相談スタッフへつなぐ ・居場所の環境整備をする。等 <b>支援事業</b> 事業のサポートをする。 Ⅰ田舎暮らし体験, Ⅱ調理実習 等 <b>研修</b> 自らの資質を高めるためにYA研修会等に参加する。
⑤ 勤務場所	<b>居場所</b> 新潟市若者支援センター「オール」(万代市民会館内) 新潟市中央区東万代町9番1号 電話025-246-7711 <b>支援事業</b> Ⅰ西蒲区福井, Ⅱ館内調理室 等の各支援事業場所
⑥ 勤務時間	<b>居場所</b> 月曜日～土曜日の午前・午後・夜間のうち割り当てられた日・時間帯 <b>支援事業</b> 月曜日～金曜日の午前・午後・夜間のうち割り当てられた日・時間帯 *午前(9時45分～13時45分), 午後(13時30分～17時30分), 夜間(17時15分～20時15分)
⑦ 勤務形態	<b>居場所</b> 月2～4回程度のシフト勤務(午前1人, 午後・夜間2人) *事前に勤務可能曜日・時間帯の希望をとり、シフト表を作成 <b>支援事業</b> 担当者勤務(各事業1回2～3人程度) *事前に勤務可能事業の希望をとり、担当者を決定
⑧ 報酬 (交通費込み)	<b>居場所</b> 午前・午後1時間あたり1,000円, 夜間1時間あたり1,200円 <b>支援事業</b> 1回あたり4,000円
⑨ 応募方法	(1)養成講座「受講申込用紙」に必要事項を記入する。 YA委嘱希望者は裏面も記入する(市ホームページからダウンロード可) (2)次の①～③のいずれかの方法で応募する。 ①郵送 ②電子メール ③地域教育推進課(ふるまち庁舎4階)へ直接持参 ※②の場合:件名を「養成講座申込」とし、受講申込用紙(両面)を添付すること。
⑩ 応募期間	令和5年7月18日(火)～8月25日(金)17:00 必着
⑪ 応募先 (お問い合わせ)	〒951-8554 新潟市中央区古町通7番町1010番地 古町ルフル(ふるまち庁舎)4階 新潟市教育委員会 地域教育推進課「若者支援者養成講座」係 電子メール <a href="mailto:chiiki.edu@city.niigata.lg.jp">chiiki.edu@city.niigata.lg.jp</a> 電話 025-226-3277
⑫ 選考方法	養成講座における下記レポート類, 居場所実習(未経験者のみ)等をもとに選考を行う。 ①受講レポート ②修了レポート ③YA委嘱希望申込書の記載事項
⑬ 結果の通知	令和5年12月に行われる選考委員会を経て委嘱希望者全員に可否について通知する。
⑭ 個人情報の取扱	(1)応募時に寄せられた個人情報は、選考以外には使用しない。 (2)提出された書類は返却しない。
⑮ その他	(1)未経験者は令和5年10月のYA勤務時に居場所実習を行う。 *月曜日～金曜日の午前・午後・夜間のうちいずれか1回 (2)令和6年2月に委嘱式を行う。 (3)未経験の方は、令和6年3月中に新人研修を行う。

NPO法人Colorful map主催  
『特殊詐欺』『加害者更生』を語り合う 会場・開始時間 変更！！

2023年8月27日(日)

大島 靖浩 さん  
理事、協議員、市議、裁判など  
各地の少年院、刑務所にて  
法務教育、教育専門官、矯正専門官  
として勤務。  
職務：送刑受刑少年院矯正専門官 少年院の臨床で教育プログラム  
の構築、  
外務省在ベルリン日本領事館 少年院の臨床で教育プログラムの  
構築、  
法務省矯正施設矯正専門官 施設使用、巡回、特別刑務所など  
前科少年院受刑者専門官 幅広い臨床で受刑者の更生について  
研究を行う。  
矯正教士7級、矯正分科出身

参加無料・申込不要  
Zoom参加  
ミーティングID: 2023 99 0827  
パスコード:1300

よろっとローサ 参加無料・申込不要  
Zoom同時開催  
ミーティングID: 2023 99 0917  
パスコード: 1430

時間 14:00~16:00  
会場 クロスバルにいがた 4 階 議事ホール  
新潟市中央区礎町通3ノ町2086番地  
025-224-2088

お問い合わせ  
025-270-7385  
colorfulmapnp@gmail.com  
FB: @colorfulmap  
HP: https://colorful-map-npo.jimdofree.com/

NPO法人Colorful map主催  
『依存』『回復』を語り合う  
9月17日(日)  
参加無料・申込不要 14時半~16時半

ゲスト: 一般社団法人リ・ぼん  
依存症等の相談、当事者の中での居場所  
(地域活動支援センター)・ぼん  
依存症等で独り暮らしに不安がある方のためのシェアハウス  
(自立の家)・ぼん  
依存症からの回復、成長のためのプログラムの提供や、  
生活面でのサポートをさせていただきます。  
HP: http://park17.wakwak.com/~re-born/  
投資障害当事者。16年前に自助グループ、  
依存症施設と繋がり、回復の道を歩む。  
この経験を活かし、広げようと  
現在リ・ぼんでスタッフとして勤務。  
ピアノ、読書、映画鑑賞など  
趣味の世界も広げ楽しんでいます。

齋藤 柱子 さん  
リ・ぼんスタッフ

よろっとローサ  
新潟市中央区西堀前道西堀ローサ7番街  
Zoom同時開催  
ミーティングID: 2023 99 0917  
パスコード: 1430

FB: @colorfulmap Colorful map HP →  
HP: https://colorful-map-npo.jimdofree.com/  
025-270-7385(有限会社ナマラエンターテインメント)  
colorfulmapnpo@gmail.com

NPO法人Colorful map 主催  
『当事者からの表現・活動』について語り合う  
2023年4月30日(日)  
15~17時

つなぐさん  
AST代表 (Activity support tsunagu)  
認知症療育、言語障害や聴覚(きこえない)など  
軽い症状を持つが若者や障がい者を  
支援(応援)する活動を2018年12月より開始。  
2021年4月~障がい者カヌーマラソンなどとして  
カヌーを通して被写体の広報活動にも力を注いでいる。

ちなるBLUESさん  
トワイブド「月刊おぼん」代表  
大学在学中に就労活動の難航などから登校拒否に。  
同時間、演劇と出会い、卒業後に松本市で  
演劇集団BLUESに所属。その後、新潟へ。  
双極性障害、発達障害と診断。  
現在はトワイブド「月刊おぼん」(月刊おぼんは  
作品『ちなるDEアート』を中心に活動。  
過去には「月刊おぼん」にコラムも連載。  
ZINE作成なども行う。

よろっとローサ 参加無料・申込不要  
Zoom同時開催  
ミーティングID: 2023 99 0430  
パスコード: 1500

HP: https://colorful-map-npo.jimdofree.com/  
FB: @colorfulmap  
025-270-7385(有限会社ナマラエンターテインメント)  
colorfulmapnp@gmail.com

手話通訳、要約筆記等が必要な方はメールにてご連絡ください。

NPO法人Colorful map 主催  
『親子』『家族』について語り合う  
2023年3月26日(日)  
14~16時

広川 小穂 (ひろかわ さずみ)  
劇団blueシーズ代表  
NPO法人CAP、にいがた  
CAPスペシャリスト  
夫婦仲の悪い家庭に育ち、  
母を愛さないまま身が育ち、  
娘の不安は、不安を抱いたままの手育で、  
娘は、娘は娘のままに成長と変化、成長  
について課題が始まる。 娘の心の成長は、  
娘、愛を育て、愛を伝える。 4世代に渡る課題を断ち切れるか、  
愛を伝えるが支援アドバイザー等の資格を取得。  
NPO法人CAP、にいがた  
CAPスペシャリスト(子どもの暴力防止)  
NPO法人、CAPのスタッフ兼相談員  
自らの愛情と理解を伝え、娘の心に届けて  
夫婦仲の悪い家庭に育ち、  
娘は、娘のままに育ち、  
娘の不安は、不安を抱いたままの手育で、  
娘は、娘のままに成長と変化、成長  
について課題が始まる。 娘の心の成長は、  
娘、愛を育て、愛を伝える。 4世代に渡る課題を断ち切れるか、  
愛を伝えるが支援アドバイザー等の資格を取得。

李 珮承 (イビョンソン)  
NPO法人CAP、にいがた  
CAPスペシャリスト(子どもの暴力防止)  
NPO法人、CAPのスタッフ兼相談員  
自らの愛情と理解を伝え、娘の心に届けて  
夫婦仲の悪い家庭に育ち、  
娘は、娘のままに育ち、  
娘の不安は、不安を抱いたままの手育で、  
娘は、娘のままに成長と変化、成長  
について課題が始まる。 娘の心の成長は、  
娘、愛を育て、愛を伝える。 4世代に渡る課題を断ち切れるか、  
愛を伝えるが支援アドバイザー等の資格を取得。

会場: 新潟市総合福祉会館1階 階 福祉室  
新潟市中央区八千代1丁目1番1号  
※駐車場に限りがあります。  
公共交通機関をご利用ください。

Zoom同時開催  
ミーティングID: 2023 99 0326  
パスコード: 1400

参加無料・申込不要

NPO法人Colorful map 主催  
ユーザーさんと『車椅子ライフ』を語り合う  
2023.05.21.  
15~17時

小出 雄次さん  
進行性ペッカー型筋ジストロフィーの  
身体障害者。約8年前から車いすを利用している。  
車いす生活を送ることで知ったバリアフリー、  
ユニバーサルデザインについての情報を  
趣味の範囲内でWebサイト、youtube、  
SNS等で発信している。

生まれつきの病気のため子どもの頃から車いす生活。  
会社勤めの傍ら、車いす音遣パフォーマンスや  
似顔絵師として活躍中。身体障害者手帳1種2級

松村 マコトさん  
参加無料・申込不要

よろっとローサ  
新潟市中央区西堀前道西堀ローサ7番街  
Zoom同時開催  
ミーティングID: 2023 99 0521  
パスコード: 1500 Zoom参加 URL →

HP: https://colorful-map-npo.jimdofree.com/  
FB: @colorfulmap Colorful map HP →  
025-270-7385(有限会社ナマラエンターテインメント)  
colorfulmapnp@gmail.com

会場: 新潟市中央区礎町通3ノ町2086番地  
Zoom同時開催  
ミーティングID: 2023 99 0716  
パスコード: 1400

FB: @colorfulmap Colorful map HP →  
HP: https://colorful-map-npo.jimdofree.com/  
025-270-7385(有限会社ナマラエンターテインメント)  
colorfulmapnp@gmail.com

NPO法人Colorful map 主催  
『こわれ者の祭典』を語り合う vol.2  
7月16日(日) 14:00~16:00  
入場無料 申込不要

高校時代から強迫神経症やパニック障害、友人恐怖に  
悩まされる。書籍からの知識と音楽祭の表現活動で  
発散しながら社会生活を維持する。ポカ音楽、  
ウェブ漫画「笑う女子高生」連載など活動中。  
座右の銘は「僕んだらとにかく表現しろ」。

キハヤシ オズ  
限業の学生時代、  
ご自身の祭典第1回に参加し衝撃を受ける。  
その後2022年まで公式スタッフとして活動。  
2019年ボディビル競技に出会う。  
'22年青山オーブメントフィジーク740才以上級優勝。

会場: クロスバルにいがた 3F多目的ルーム  
新潟市中央区礎町通3-2086  
Zoom同時開催  
ミーティングID: 2023 99 0716  
パスコード: 1400

HP: https://colorful-map-npo.jimdofree.com/  
FB: @colorfulmap Colorful map HP →  
025-270-7385(有限会社ナマラエンターテインメント)  
colorfulmapnp@gmail.com

令和5年度 JOIN発達障がい講座

# もし、一緒に働く人が発達障がいだったら

令和5年 11月18日(土) 13:30~15:00  
新潟市民限定 オンライン開催(参加費無料)

《申込期間》  
令和5年 10月4日(水)~ 11月6日(月)

**講師**  
メンタルサポート系コンサルタント代表  
**佐藤 恵美 (さとう えみ) 氏**  
1995年~2001年 埼玉県内の精神科専門病院の臨床心理士およびケアマネ  
2002年~2020年 医療法人社団社会福祉事業団「MPSセンター」勤務  
臨床心理士/MPFセンター副センター長  
2020年4月~ 「メンタルサポート系コンサルタント」設立  
労働者の個人カウンセリング、企業への研修や職場づくりコンサルテーション、職場内メンタルヘルスマネジメント研修など幅広く障害者のメンタルヘルスマネジメントに従事している。

**新申し込み方法**  
「発達障害者支援センター」よりお申し込みください。  
※ JOINのホームページからも移動できます。  
講師の先生へのご質問がありましたら、お申し込みの際にご返信にてご記入ください。

**注意事項**  
◎ 受講に必要な機器、動画の視聴環境については各自でご確認ください。  
◎ お申し込みいただいた後、研修終了後等の必要書類をメールにてお送りいたします。予め申請書用紙アドレス、住所(〒118-8511)からのメールを受信できるように設定しておく必要があります。  
◎ 講師の都合、研修、資料の更新等にはご遠慮ください。  
◎ 接続の不具合が起きた場合は、ご報告ください。

**お問い合わせ先**  
新潟市民発達障がい支援センター JOIN (ジョイン)  
〒951-8522 新潟市中央区西堀町2丁目9-32-6-2  
TEL 025-234-5340 FAX 025-234-5346  
https://join.niigata.sakura.ne.jp/

# 『孤独』『依存』について語り合う

GUN  
Niista Mix Sand 劇代表  
1980年2月22日生まれ、山形県鶴岡市出身、新潟県新潟市で育つ。高校、大学として買った過去、数々の困難を経て、現在は、シンガーとして音楽活動や講演活動を行っている。当日は、GUNのパフォーマンスもご覧いただけます。

主催 劇団いぬ組NAMARA 代表 江口歩  
NPO法人Colorful map 代表理事 中村優美

日程：1月29日(日) Zoom同時開催  
時間：14時~16時 ミラーリングID：2023 99 0129  
会場：クロスバールにいがた 5階交流ホール 入場無料  
Zoom同時開催 ミラーリングID：2023 99 0129  
パスコード：1400  
参加費無料・申込不要  
申込方法はオンラインショップ ホームページ、Facebookよりご確認ください。

特定非営利活動法人 Colorful map  
お問合せ：025-270-7385 新潟市中央区西堀町2丁目9-32-6-2  
〒951-8522 新潟市中央区西堀町2丁目9-32-6-2  
TEL 025-234-5340 FAX 025-234-5346  
Facebook @colorfulmap

# こわれ者の祭典

新潟公演

## こわれ者達のメッセージ

20周年記念 生きづらさを持つあなたにー

アルコール依存症、社会不安障害、発達障害、うつ病、リストラ自傷……生きることの困難があるものが、自分の「生きづらさ」を言葉にしたい。この「こわれ者の祭典」に、笑いと涙と共感のトークとパフォーマンス!

**死にたい人、殺したい人はこのイベントに来て下さい!**

20th ANNIVERSARY SPECIAL PROGRAM  
2022年12月25日(日) 開場 午後1時 開演 午後1時30分  
午後4時30分閉演予定

【会場】新潟市総合福祉会館 多目的ホール  
【出演】月乃光司、Kacco、キバヤシオズ、miru、龍島高志、中村優美  
【司会】江口 歩、NPO法人Colorful map  
【料金】参加費 1,000円(税込+税別)

【主催・お問い合わせ先】NPO法人Colorful map  
TEL 025-270-7385 メール colorfulmapnpo@gmail.com

以前、病気の自分が嫌だった。精神科に通院したり、入院したりする自分が、ものすごく嫌だった。世の中で一番、嫌なのは自分で、だから自殺未遂をした。27歳の時最後の入院で、それから30年以上が過ぎた。今は、病気の自分もそんなに悪いもんじゃない、と思っている。病気から癒されることは、病気そのものが悪くなってしまふことではなく、病気を自分の個性として受け入れ、その病気の自分と生きていこうと決意することだ。と気づいたからだ。「こわれ者の祭典」に、病気の自分のつむの迷が集結する。きつと、血湧き肉躍るような、自己肯定の分かち合いの場になるだろう。今、生きることに苦しんでいる人に、ぜひ来てもらいたい。

月乃光司

【第1部】トーク&パフォーマンスによるメッセージ | 13:30-

月乃光司 Kacco miru

【第2部】各種生きづらさ相談先紹介コーナー | 15:30-

龍島高志 中村優美

病気の祭典とは何か?

# 病気だよ! 全員集合



# みんなのココロをツナグ

## 子ども虐待防止 オレンジリボン たすきりレー 2023 in NIIGATA

第5回 参加者募集!! 歴代ジャケット大集合!

2023.11.3 fri  
会場：やすらぎ堤 (受付9:00~) 会場：オレンジリボンたすきりレー会場(10:00~)

参加費(税込) 2,000円  
※1人1口以上  
※オレンジリボンたすきりレー(同会場)で  
受付時間 10:00~17:00

申込受付期間 10月13日(金)~10月27日(金) 10:00~17:00  
申込受付先 新潟市中央区西堀町2丁目9-32-6-2  
TEL 025-234-5340 FAX 025-234-5346

【お問い合わせ先】  
にいがた元気プロジェクト 子どもの虐待防止オレンジリボンたすきりレー実行委員会  
〒951-8522 新潟市中央区西堀町2丁目9-32-6-2  
TEL 025-226-7549 FAX 025-226-7546  
E-mail info@niigata-gemini.com

資料5

若者支援センター 相談実績

平成23年6月18日若者支援センター開設 →コロナ禍

面接	H23	H24	H25	H26	H27	H28	H29	H30	R1	R2	R3	R4
実件数(新規)	98	87	136	109	105	121	95	88	64	62	62	85
前年度からの継続実数									16	42	50	51
合計実数									80	104	112	136
のべ件数(総数)				486	502	792	762	642	487	644	616	574

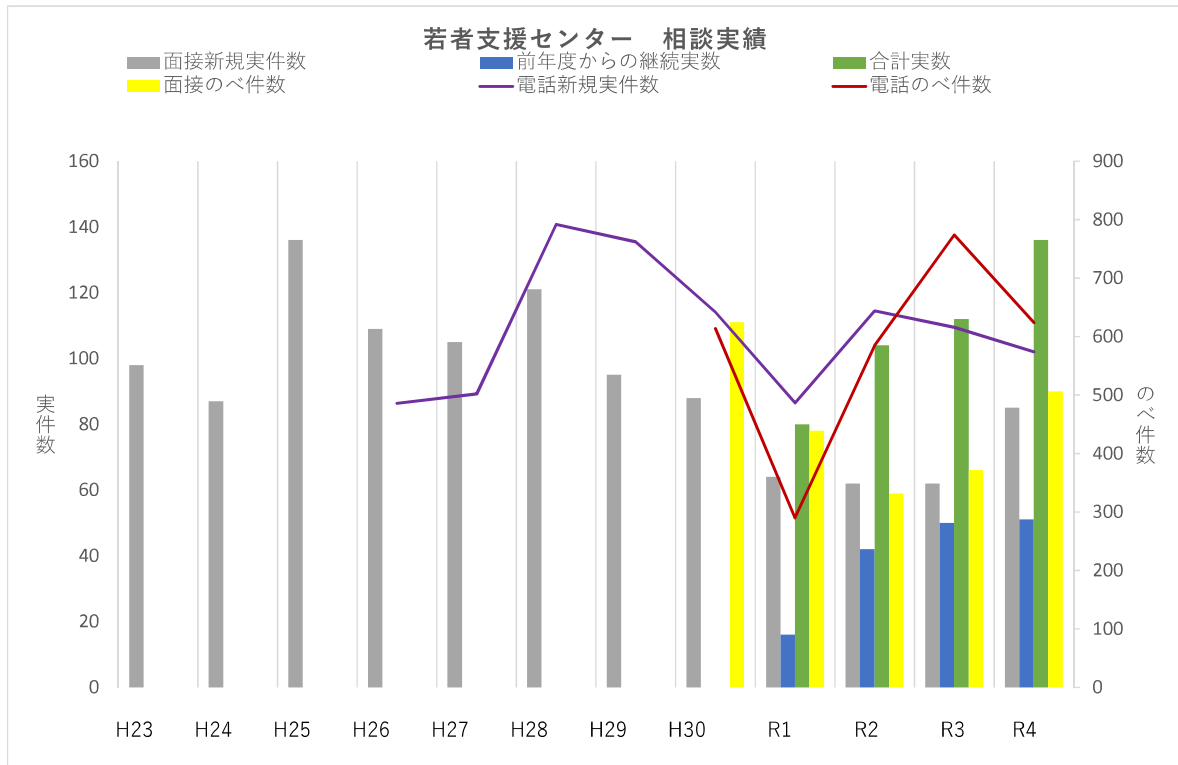
新規のみ ← 継続支援開始

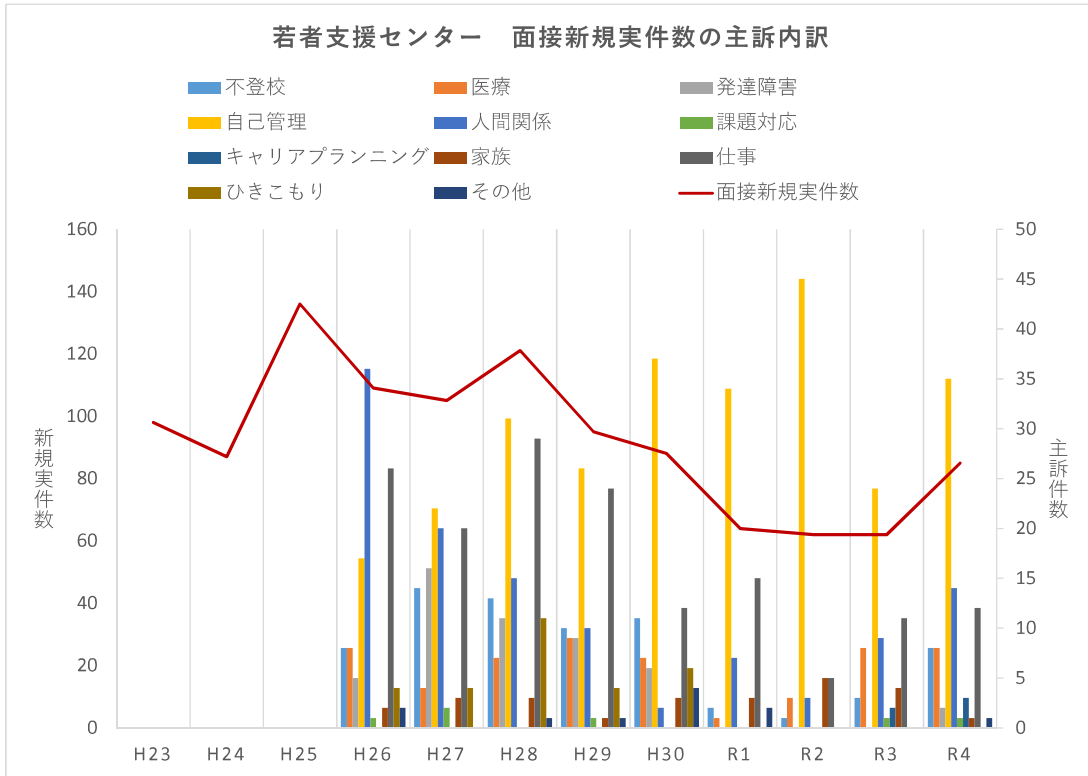
平成23年6月18日若者支援センター開設 →コロナ禍

電話	H23	H24	H25	H26	H27	H28	H29	H30	R1	R2	R3	R4
実件数(新規)								111	78	59	66	90
のべ件数(総数)								614	290	585	774	624

平成23年6月18日若者支援センター開設 →コロナ禍

主訴	H23	H24	H25	H26	H27	H28	H29	H30	R1	R2	R3	R4
不登校				8	14	13	10	11	2	1	3	8
医療				8	4	7	9	7	1	3	8	8
発達障害				5	16	11	9	6	0	0	0	2
自己管理				17	22	31	26	37	34	45	24	35
人間関係				36	20	15	10	2	7	3	9	14
課題対応				1	2	0	1	0	0	0	1	1
キャリアプランニング				0	0	0	0	0	0	0	2	3
家族				2	3	3	1	3	3	5	4	1
仕事				26	20	29	24	12	15	5	11	12
ひきこもり				4	4	11	4	6	0	0	0	0
その他				2	0	1	1	4	2	0	0	1
合計	98	87	136	109	105	121	95	88	64	62	62	85



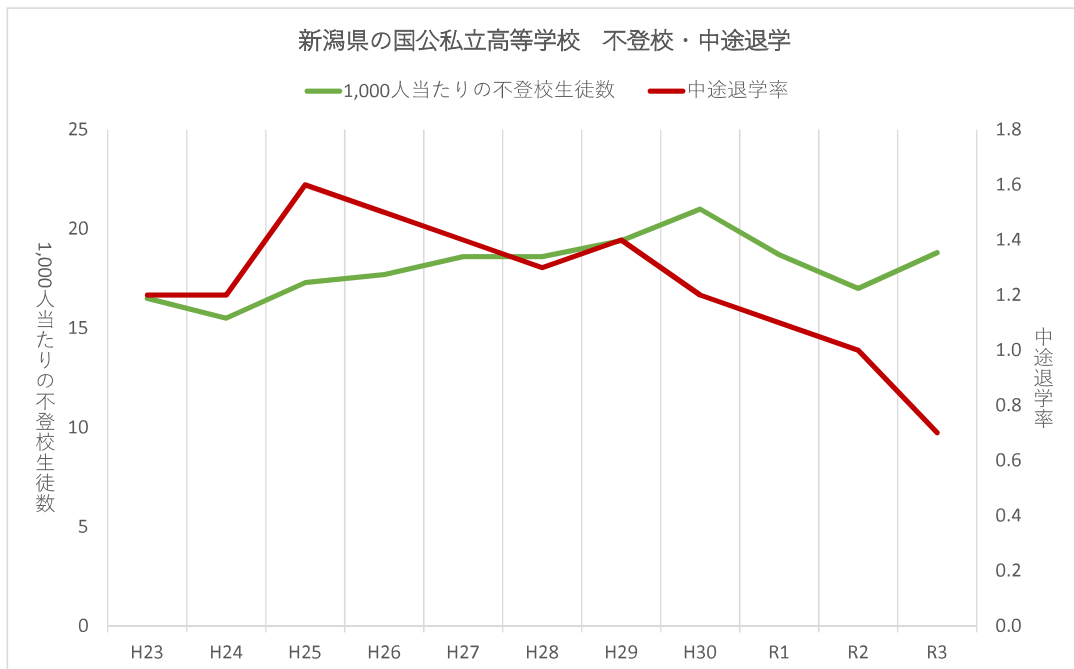


児童生徒の問題行動・不登校等生徒指導上の諸課題に関する調査（文部科学省）より

		H23	H24	H25	H26	H27	H28	H29	H30	R1	R2	R3
全国	高校不登校生徒数	56,292	57,664	55,655	53,156	49,563	48,565	49,643	52,723	50,100	43,051	50,985
	1,000人当たり	16.8	17.2	16.7	15.9	14.9	14.6	15.1	16.3	15.8	13.9	16.9
	高校中途退学者数	53,869	51,781	59,923	53,391	49,263	47,249	46,802	48,594	42,882	34,965	38,928
	中途退学率	1.6	1.5	1.7	1.5	1.4	1.4	1.3	1.4	1.3	1.1	1.2
新潟県	高校不登校生徒数	1,092	1,008	1,097	1,118	1,158	1,136	1,165	1,222	1,059	927	997
	1,000人当たり	16.5	15.5	17.3	17.7	18.6	18.6	19.4	21.0	18.7	17.0	18.8
	高校中途退学者数	810	805	1,040	968	915	799	849	711	623	578	381
	中途退学率	1.2	1.2	1.6	1.5	1.4	1.3	1.4	1.2	1.1	1.0	0.7

1/4

居場所



2/4

居場所

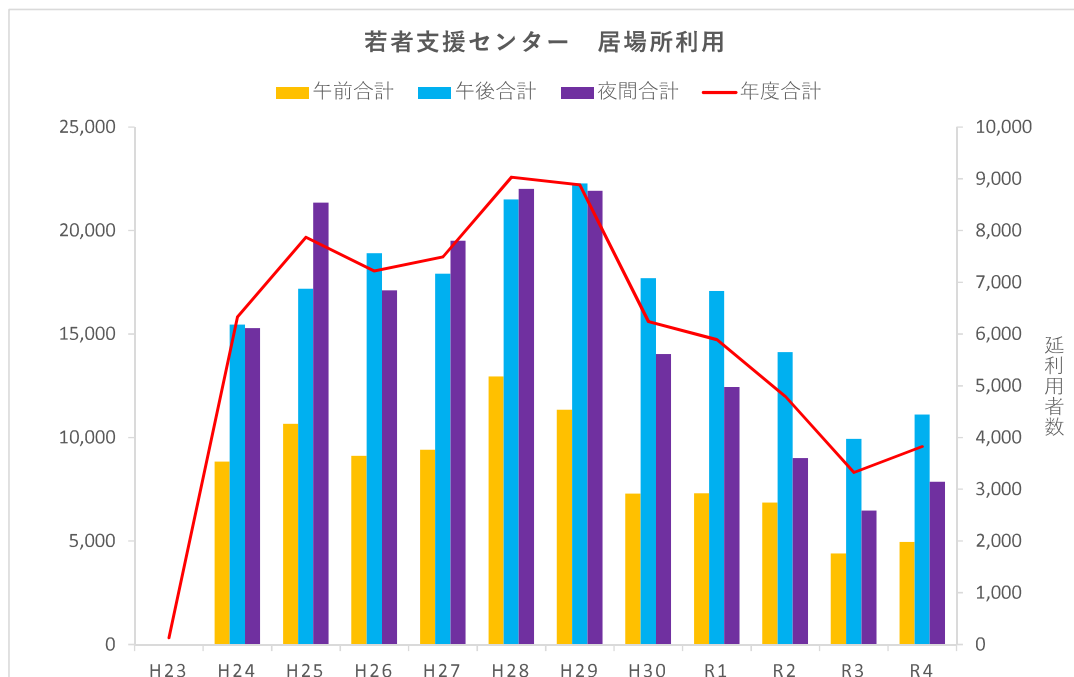


若者支援センター 居場所利用一覧表

平成23年6月18日若者支援センター開設												→コロナ禍	
	H23	H24	H25	H26	H27	H28	H29	H30	R1	R2	R3	R4	
午前		3,533	4,263	3,642	3,766	5,176	4,538	2,914	2,923	2,741	1,756	1,978	
話し相手		420	851	977	948	1,321	1,375	653	661	745	469	393	
ミニ講座		120	273	335	227	355	447	184	217	222	98	134	
つながぎ		20	24	28	23	12	6	7	0	5	3	7	
貸出		179	275	154	190	197	45	9	25	10	2	0	
その他		2,794	2,840	2,148	2,378	3,291	2,665	2,061	2,020	1,759	1,184	1,444	
午後		6,180	6,874	7,556	7,166	8,599	8,909	7,079	6,832	5,648	3,969	4,440	
話し相手		550	1,250	1,292	1,543	2,057	2,885	2,245	1,784	1,940	1,519	1,486	
ミニ講座		306	340	727	575	404	305	244	280	251	235	281	
つながぎ		10	23	32	43	0	5	3	2	2	2	4	
貸出		303	396	309	254	500	362	88	75	20	25	1	
その他		5,011	4,865	5,196	4,751	5,638	5,352	4,499	4,691	3,435	2,188	2,668	
夜間		6,114	8,540	6,842	7,799	8,803	8,764	5,611	4,976	3,598	2,588	3,146	
話し相手		300	1,157	897	1,086	1,383	1,975	1,335	725	899	914	810	
ミニ講座		56	70	72	109	241	208	122	74	24	23	40	
つながぎ		0	2	2	12	4	5	3	1	1	1	0	
貸出		151	232	105	146	183	199	58	18	8	3	1	
その他		5,607	7,079	5,766	6,446	6,992	6,377	4,093	4,158	2,666	1,647	2,295	
合計	328	15,827	19,677	18,040	18,731	22,578	22,211	15,604	14,731	11,987	8,313	9,564	
話し相手		1,270	3,258	3,166	3,577	4,761	6,235	4,233	3,170	3,584	2,902	2,689	
ミニ講座		482	683	1,134	911	1,000	960	550	571	497	356	455	
つながぎ		30	49	62	78	16	16	13	3	8	6	11	
貸出		633	903	568	590	880	606	155	118	38	30	2	
その他		13,412	14,784	13,110	13,575	15,921	14,394	10,653	10,869	7,860	5,019	6,407	

3/4

居場所



4/4

居場所

新潟市若者支援センター 主催事業

平成23年6月18日若者支援センター開設

→コロナ禍

事業名	事業内容	連携する若者団体・若者支援団体	年度	H23	H24	H25	H26	H27	H28	H29	H30	R1	R2	R3	R4	
				回数(回)	回数(回)	回数(回)	回数(回)	回数(回)	回数(回)	回数(回)	回数(回)	回数(回)	回数(回)	回数(回)	回数(回)	回数(回)
若者自立支援事業	田舎暮らし体験	NPO法人福井旧庄屋佐藤家保存会	回数(回)				7	6	6	6	6	6	6	6	6	6
			延参加者数(人)				24	25	32	29	17	18	4	6	14	
	ユースクッキング		回数(回)	6	11	12	12	12	12	12	12	10	9	9	3	
			延参加者数(人)	48	107	77	42	47	73	63	55	39	22	17	5	
	ナイトクッキング		回数(回)												3	2
			延参加者数(人)													3
	あったか行商・宅配体験	NPO法人 にいがた若者自立支援ネットワーク・伴走舎	回数(回)				7	7	6	8	8	10				
			延参加者数(人)				17	9	14	15	19	24				
	にいがたクエスト		回数(回)								11	14	11	12	3	3
			延参加者数(人)								62	50	25	22	8	6
このゆびとまれ		回数(回)							4	9	13	5	2	2	2	
		延参加者数(人)				126	42	33	84	78	36	19	16	11		
社会に出てから役立つ講座		回数(回)				12						4	3	0	1	
		延参加者数(人)				32						40	6	0	2	
ボランティア体験	児童センター、アルザにいがた	回数(回)												18	18	
		延参加者数(人)													64	49
居場所事業	女子会、ゲームほか	回数(回)											25	8	91	
		延参加者数(人)											63	114	133	
ミニ講座	ユースアドバイザー	回数(回)														
		延参加者数(人)		482	683	1,134	911	1,000	960	550	571	497	355	455		
若者支援センター学習室		回数(回)														
		延参加者数(人)	3,628	5,718	5,741	4,135	4,574	3,730	3,537	3,903	3,257	498	317	282		

