

冬期保存版



にいがた 「ゆきみち」ガイド

～新潟市の道路除雪について～

新潟市の道路除雪の取組みを紹介します。雪への備えをお願いします。
冬のお役立ち情報も掲載!!



ルールを守って
快適に
過ごそう!



道路が狭く、デコボコになります



除雪作業の妨げになります



ごみは収集日の朝に出しましょう

 新潟市





● 除雪作業は、「新雪除雪」が基本です。

新雪除雪

道路の雪を両脇にかき分ける作業です。

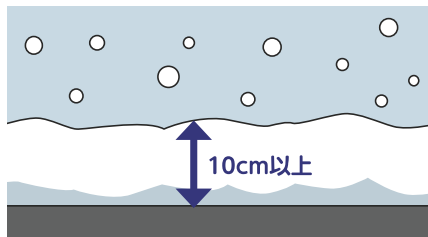
新雪除雪 (かき分け除雪)



除雪を行うとき

10cm以上の積雪があったとき
※幹線道路(概ね日交通量2万台以上)
は5cmの積雪で出動
※歩道除雪は20cm以上の積雪で出動

風雪や地吹雪で吹きだまりが発生したとき



※ 生活道路の除雪は「1車線確保」が原則です。

ゆずり合って走りましょう



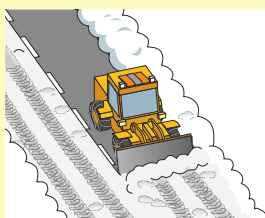
必要に応じ実施

「路面整正、拡幅除雪、排雪」は新雪除雪終了後に必要に応じて行います。

路面整正、拡幅除雪

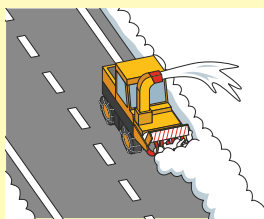
路面整正

車の往来や気温の変化で解けたり凍ったりを繰り返すうちに凸凹になった路面やわだちを削り道路脇に寄せる作業



拡幅除雪

除雪を繰り返すことでできる道路脇の雪山により狭くなった通行幅を広げる作業



排雪

雪山により交差点の見通しが悪くなったときなどに雪をトラックに積み込んで運び出す作業



雪捨て場までトラックの往復が必要のため、新雪除雪に比べ作業に時間と費用がかかります

安全のため、作業員などの誘導にご協力をお願いします。



じょ せつ はい せつ 除雪・排雪のギモン？

皆さんから多く寄せられる疑問を解説します



Q1. どうして家の前に雪を置いていくの？



新雪除雪は、なぜ「かき分け除雪」なの？

理由①

新潟市全域に雪が降った場合
一晩で行う
除雪の総距離は
約4,900km



理由②

除雪作業は渋滞や一般車との事故を避けるため、夜間の限られた時間で作業を終わらせる必要があります。
※気象状況や道路状況等を勘案し、日中の作業を行う場合もあります。

かき分け除雪は限られた時間でたくさんの距離を除雪するための工夫なんだな



新雪除雪 (かき分け除雪)



皆さんによるご自宅前の除雪



家の前にある雪はみんなで雪かきするんだよ



玄関先などの除雪への協力をお願いします

消防車や救急車などの通行確保のためには、すみやかな除雪が必要です。

Q2. 雪が降ったのに除雪されていないことがあるのはなぜ？



朝までに除雪作業が終わらないことがあります

- ・明方に雪が降り始めた場合
- ・夜間の除雪終了後も、雪が降り続いた場合



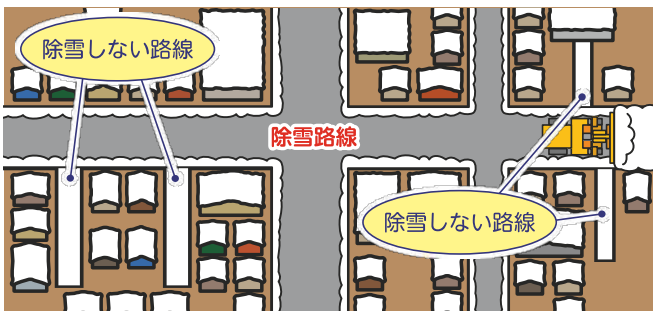
じゃあ、朝までに除雪作業が終わらなかった場合はどうなるの？



日中も継続して作業を行う場合もあるけど、道路状況によっては、夜まで作業ができない場合もあるんだ



道路の利用状況や除雪車の大きさなどに応じ、市で除雪する路線をあらかじめ定めています。



市で除雪しない路線は、地域の皆さんで除雪をお願いします。

バス路線などの幹線道路を優先し、除雪作業を行っています。



● 除雪作業にご協力をお願いします。



自宅の前は各戸で除雪をお願いします

除雪車が通過した後、家の前に雪が残り、出入口をふさぐことがあります。ご自宅前の除雪は、皆さんで行っていただくようお願いいたします。

皆さんによるご自宅前の除雪



道路に雪を出さないでください

道路は人や車が通る場所です。交通事故の原因になりますので、道路に雪を出さないでください。



ご自宅の雪は敷地内での処理にご協力をお願いします。

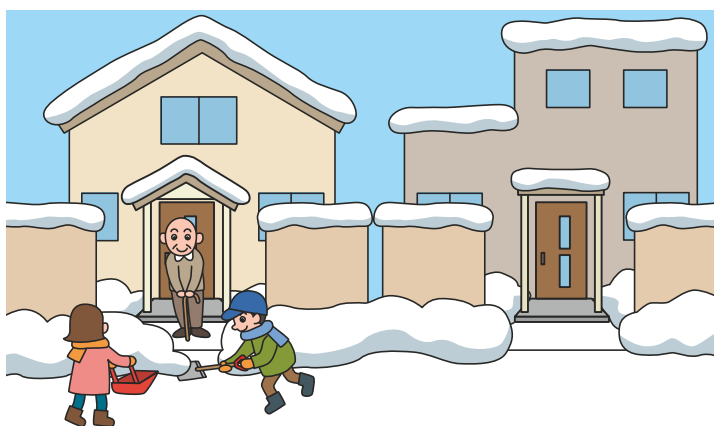
地域ぐるみの除雪をお願いします

お年寄り世帯等へのご協力

- ・ 除雪作業には皆さんのご理解とご協力が必要です。
- ・ 高齢のお年寄りだけの世帯など、自力で作業ができない場合は、ご近所の皆さんのお力ぞえをお願いします。

歩道除雪のボランティア団体募集

- ・ 市では、除雪機やオペレータに限りがあるため、すべての歩道を除雪することができません。
- ・ 大雪の際に子どもの安心・安全な通学路を確保するため、地域の歩道を除雪してくださる団体（構成員5名以上の地域の団体）を募集しています。参加団体には活動実績に応じて奨励金をお支払いします。
- ・ 詳しくは、区役所建設課までお問い合わせください。



● 除雪車が安全かつスムーズに作業できるように、ご協力をお願いします。



路上駐車はご遠慮ください

路上駐車があると除雪車が入れず、除雪作業の遅れとなり、地域の迷惑になります。



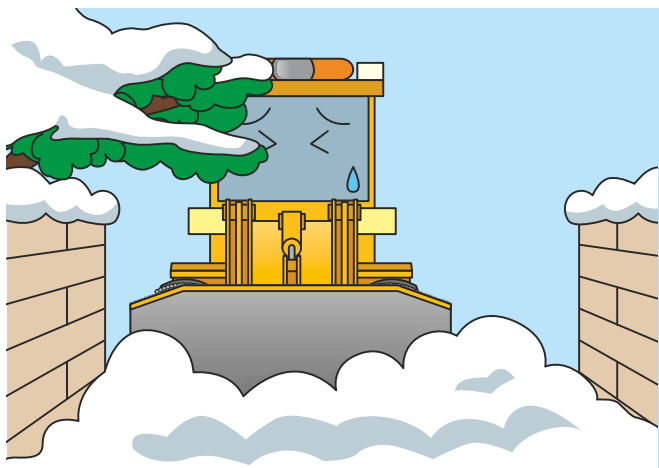
段差解消ブロックは撤去してください

道路と人家・車庫の出入口に設置してある段差解消ブロック等は除雪作業の支障となるため、撤去をお願いします。



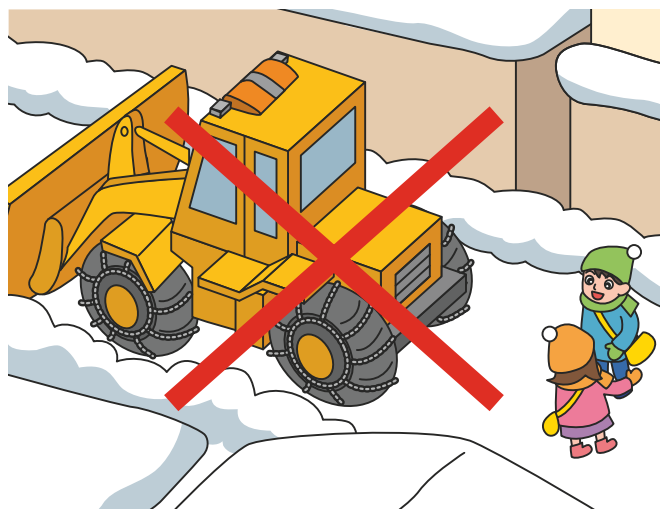
樹木などの処理をお願いします

降雪により、庭木の枝などが道路上に垂れ下がっていると除雪車が進めません。降雪前に支障となりそうな樹木のせん定・処理をお願いします。



除雪車に近づくのは危険です

除雪車に近づいたり作業員に話しかけることは危険であり、またスムーズな作業の妨げにもなるため、絶対におやめください。



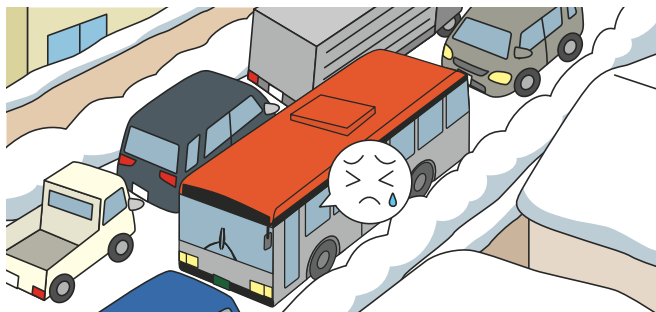
● 雪への備えをお願いします。

不要不急の外出は控えましょう

降雪時は除雪されていても、渋滞が発生しやすくなるため、不要不急の外出を控え、外出の際は時間に余裕を持って行動しましょう。

公共交通機関を利用しましょう

自家用車の利用は渋滞に拍車をかけるため、できるだけ電車やバスなどの公共交通機関を利用しましょう。



脇道には入らないようにしましょう

立ち往生の危険があるため、脇道には入らず、幹線道路を走りましょう。



大雪時には、幹線道路の抜け道として利用された農道などで地吹雪が発生し、事故や立ち往生が多数発生しています。

外出時は万全の準備をしましょう

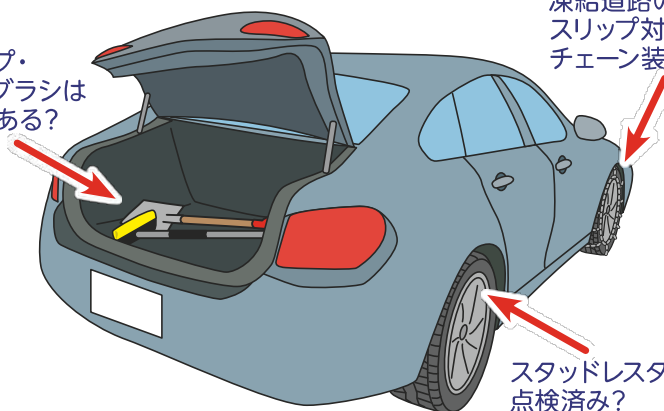
冬にあった服装で

冬の外出時の服装



車を運転する際の準備

スコップ・スノーブラシは積んである？



凍結道路のスリップ対策はチェーン装着が有効

スタッドレスタイヤは点検済み？

大雪予報の際には、水、食料、燃料、薬などの備蓄をお願いします。

☆☆ 冬のお役立ち情報 ☆☆

● 降雪量の予想を確認するには

- ・新潟地方気象台の気象情報
(降雪量予想、警報・注意報など)



URL : <https://www.jma-net.go.jp/niigata/>

- ・新潟県雪情報サイト



URL : <http://www.chiiki.pref.niigata.jp/yuki/>

● 公共交通機関の運行状況を確認するには

- ・JR【どことレ】



URL : <http://doko-train.jp/pc/index.html>

- ・バス【新潟交通】



<https://www.niigata-kotsu.co.jp/~noriai/status/>

● 国管理道路(国道7、8、49、116号)の除雪状況を確認するには

- ・みちなびトップページ

URL : <http://www.hrr.mlit.go.jp/niikoku/index.html>

ページ下の  バナーをクリック



● 市管理道路の除雪状況を確認するには

- ・新潟市ホームページ

URL:<http://www.city.niigata.lg.jp//kurashi/doro/road/doroizikanri/jyosetsu/josetsujoukyou.html>



● 水道管の凍結・破裂時の問合せ先(水道局お客さまコールセンター)

☎0120-411-002 (午前8時から午後9時 年中無休) ☎025-266-9311 (左記時間以外)

お問合せ先(道路除雪について)

- | | | | |
|-----------------------|---------------|---------|---------------|
| ・北区建設課 | ☎025-387-1415 | ・秋葉区建設課 | ☎0250-25-5410 |
| ・東区建設課 | ☎025-250-2621 | ・南区建設課 | ☎025-372-6470 |
| ・中央区建設課 | ☎025-223-7420 | ・西区建設課 | ☎025-264-7680 |
| ・江南区建設課 | ☎025-382-4762 | ・西蒲区建設課 | ☎0256-72-8513 |
| ・土木総務課 (道路除雪全般に関すること) | ☎025-226-3017 | | |